

RELATÓRIO ANUAL 2020



SUMÁRIO

Palavra do Presidente do
Conselho de Administração
do Sicoob Central Cecresp

03

Palavra da Diretoria
Executiva do Sicoob
Central Cecresp

08

Perfil Institucional

10

Organograma 2020 |
Quem somos

12

Por dentro da Cecresp

16

Desempenho Financeiro
do Sistema Cecresp |
Soma Das Singulares

54

Desempenho
Financeiro 2020
Central Cecresp

61

Central das
Cooperativas de
Crédito do Estado
de São Paulo
Notas Explicativas

72

Pareceres da Auditoria
Independente e do
Conselho Fiscal

101



JUNTOS ESTAMOS MAIS FORTES!



PALAVRA DO PRESIDENTE DO CONSELHO DE ADMINISTRAÇÃO

É com grande satisfação que entregamos o Relatório das Atividades do Sicoob Central Cecresp do Exercício de 2020. Sem sombra de dúvidas, esse será um ano que ficará marcado para sempre na história da humanidade. A pandemia do novo coronavírus, a covid-19, transformou o nosso cotidiano!

E com este panorama, que atingiu todo o mundo, o Sicoob Central Cecresp se preparou para continuar avançando diante dos desafios do universo digital, seguindo um plano estratégico que permitiu vislumbrarmos os cenários possíveis e que nos preparássemos adequadamente.

Graças aos investimentos que realizamos em tecnologia nos últimos anos, e firmes no compromisso de oferecer

serviços de excelência, a Cecresp conseguiu superar os obstáculos que surgiram pela frente, principalmente por meio do Centro de Serviços Compartilhados, o nosso CSCecresp.

Em consonância com o princípio da intercooperação e o desejo de contribuir com a grandeza do nosso sistema, temos trabalhado para que mais cooperativas contem com nossos serviços, proporcionando ganhos de eficiência e foco nas atividades operacionais das nossas singulares. Esse ganho de eficiência pode ser experimentado por meio da diminuição das estruturas internas ou terceirizadas, substituídas por serviços mais baratos e de qualidade, ou por meio de serviços de análises

para disponibilizar melhores informações para a tomada de decisão, além da prospecção de negócios realizada por técnicos de alta competência, utilizando-se das mais modernas ferramentas de análises.

Nesse sentido, as respostas das nossas singulares têm sido muito positivas. Prova disso é o crescimento do Índice de Adesão ao Serviço (IAS). Em 2020, a meta era alcançar uma média de 3,56 serviços por singular e fechamos dezembro de 2020 com uma média de 5,31 serviços por cooperativa. Esse é um reflexo claro de que, cada vez mais, as cooperativas estão enxergando valor nos serviços disponibilizados pelo CSCecresp.

Também em dezembro de 2020, o NPS (Net Promoter Score) – que é um instrumento para medir a qualidade dos serviços oferecidos pelo nosso CSC – superou a meta de 75 pontos, alcançando o patamar de 90 pontos, colocando a qualidade dos serviços do CSCecresp em nível de excelência na avaliação de nossas filiadas. Um resultado exuberante para um CSC com apenas um ano de atividade.

Como em qualquer sistema representativo em que o representante precisa conhecer os desejos, os anseios e as necessidades dos representados para

poder atendê-los, apesar do distanciamento conseguimos superar sobejamente a quantidade de encontros, promovendo uma proximidade nunca antes experimentada, mesmo que por meio dos eventos digitais.

Foram 38 webinars realizadas ao longo de 2020; um workshop de crédito com participação da Serasa; uma intercooperação com a Central Crediminas; fórum de negócios com estratégias e novidades para o ciclo de 2021; treinamentos, capacitações e dezenas de ciclos de conversas com as nossas associadas, com a participação do CCS – Centro Cooperativo Sicoob em temas técnicos, comerciais e de vendas; além dos Coers, os encontros regionais e as pré-assembleias.

Essa considerável quantidade de eventos culminou em uma média de oportunidade de interação e participação superior a dois encontros por mês. Nunca a Cecresp esteve tão próxima de suas cooperativas, mesmo que limitada pela imposição do distanciamento social.

Esses encontros oportunizaram aos nossos dirigentes uma avaliação sempre tempestiva da nossa gestão, bem como um maior protagonismo por parte dos nossos dirigentes na indicação



Hudson Tabajara Camilli
Presidente do Conselho de
Administração do Sicoob
Central Cecresp

de temas estratégicos para serem objeto de estudo, além de ter obtido o endosso do direcionamento estratégico, consignado em um plano elaborado em consonância com as melhores práticas.

Além de todas essas realizações, é no campo da representação institucional que observamos os principais avanços da nossa gestão. A Central Cecresp recebeu 60 outorgas do Bacen para suas associadas. Os números mostram como avançamos nos últimos anos. Em 2018, foram três ampliações das condições de associação e/ou área de ação; três outorgas de livre admissão; e três incorporações. Em 2019, registramos 11 ampliações das condições de associação



e/ou área de ação; sete incorporações; 15 outorgas de livre admissão; e uma mudança de categoria. Em 2020, somamos mais seis incorporações; seis ampliações; e cinco outorgas de livre admissão.

Destaco também nossa participação decisiva nas discussões sobre o Plano Nacional de Expansão e Ocupação do Sicoob. Trouxemos para o contexto a necessidade eminente de estabelecer regras que culminassem na expansão e ocupação estruturadas, a fim de acabar com atuações predatórias entre cooperativas do nosso sistema. Com isso, nossas sugestões, baseadas nos estudos que realizamos sobre os indicadores de ocupação e expansão, foram acatadas. Tivemos ainda a iniciativa de promover a intercooperação com outras centrais que atuam ou pretendem atuar no Estado

“ Continuamos com passos firmes rumo à consecução dos nossos objetivos, comprometidos com o fortalecimento de nossas associadas ”

de São Paulo, propondo o estabelecimento de acordo de conveniência.

Contribuímos decisivamente com a mudança da estrutura de governança no terceiro nível, medida que promoveu, entre outros benefícios, uma importante melhoria da eficiência sistêmica, com a consequente diminuição do rateio para as nossas cooperativas.

Refletindo sobre aqueles primeiros momentos de março

de 2020, tenho certeza de que uma força muito grande nos uniu ainda mais e fortaleceu o nosso espírito cooperativista.

Continuamos com passos firmes rumo à consecução dos nossos objetivos, comprometidos com o fortalecimento de nossas associadas.

Tenho certeza de que vamos continuar crescendo. Afinal, nossas equipes vestem a camisa do cooperativismo e contamos com ferramentas tecnológicas semelhantes às de qualquer outra instituição financeira.

Mas temos uma diferença que nos une e nos faz mais fortes: somos cooperativistas.

Por tudo isso, agradeço a confiança e o apoio de cada dirigente. Você está ajudando a fazer a diferença.

Vamos continuar promovendo as mudanças necessárias para alçar o cooperativismo no Estado de São Paulo ao patamar que ele merece.

Porque juntos, somos mais fortes!!!

Muito obrigado

Hudson Tabajara Camilli
Presidente do Conselho de Administração do Sicoob Central Cecresp



MEMBROS DO CONAD



**CEL. PM HUDSON
TABAJARA CAMILLI**
SICOOB COOPMIL



**EDSON YOSHIMITO
SUGAWARA**
SICOOB PAULISTA



**CARLOS AUGUSTO DE
MACEDO CHIARABA**
SICOOB COOPERASO



**CLARISVALDO IZIDIO
DE ALMEIDA**
SICOOB METALCRED



FLÁVIO MARTINS
SICOOB CREDIMOIANA



**JUSSARA KUPPER DA
SILVA MACHADO**
SICOOB COOPMOND



LUIZ ALBERTO LADEWIG
COOPEREMB



PAULO SÉRGIO ALCIPRETE
SICOOB CRESSEM



MEMBROS DO COFIS



**CLAUDIO ROBERTO
ZAMBELLO**
SICOOB CREDSAÚDE



HÉRCIO WIESEL COLUCIO
SICOOB CREDICONSUMO



**ELAINE REGINA PEREIRA DE
SOUZA**
SICOOB CREDCEG



ALTAIR APARECIDO TONIOLO
SICOOB COOPERSERV
LENÇÓIS PAULISTA



CESAR AUGUSTO CAMPEZ
SICOOB COOPERAC



JOSE ANGELO ANTÔNIO TRALLI
SICOOB CREDSAOPAULO

COMPROMISSO COM A EXCELÊNCIA!



imposto pela pandemia do novo coronavírus. Avançamos na revitalização do ERP (*Enterprise Resource Planning*), implantamos o RPA (*Robotic Process Automation*) e promovemos a robotização de atividades da Contabilidade.

Lançado em novembro de 2019, o CSCecresp alcançou 27 serviços até abril de 2020 e chega em março de 2021 com um total de 44 opções às cooperativas. Com um portfólio abrangente, o nosso centro garante atendimento às necessidades das singulares em serviços de retaguarda e avança ainda mais naqueles ligados aos negócios, como Inteligência de Mercado, Plano de Negócios e Estratégia de Mercado.

Pioneirismo e excelência são conceitos que persistimos arduamente e avançamos para um CSC 4.0, que oferece alto grau de automação, garantindo maior agilidade nas decisões, rapidez na prestação e entrega de nossos serviços, ganhos de escala e redução de custos.

**PALAVRA DA
DIRETORIA
EXECUTIVA**

O Sicoob Central Cecresp trabalha firme no estabelecimento de novos paradigmas no atendimento das necessidades das nossas cooperativas. O nosso Centro de Serviços Compartilhados – CSCecresp é o melhor exemplo das transformações que promovemos nos últimos anos e que tem alcançado resultados de excelência.

A maturidade do projeto garantiu atendimento integral às nossas associadas no enfrentamento do cenário



“Pioneirismo e excelência são conceitos que persistimos arduamente e avançamos para um CSC 4.0”



Essa é a prova concreta de que estamos no caminho certo e vamos avançar ainda mais nesse projeto de alta complexidade. Já realizamos dois contratos com singulares do ramo consumo e temos certeza que podemos oferecer serviços de excelência para outros seis ramos do cooperativismo brasileiro, que representa um mercado potencial de aproximadamente 7 mil novos clientes.

Em um pouco mais de um ano de atividade, nosso CSCecresp já pontua na zona de excelência, segundo padrões internacionais de avaliação de qualidade de serviços. Nos tradicionais centros, com idade entre 10 e 15 anos, essa colocação é alcançada, em média,

após três anos do início das atividades.

O sucesso do CSCecresp é uma conquista de todas as nossas associadas e queremos compartilhar com cada singular o orgulho desse projeto de excelência.

O ano de 2020 também foi marcado por ajustes na estrutura da Central para adequação de seus custos fixos e variáveis à demanda de serviços por suas associadas, bem como pelo redimensionamento de seu quadro social. As medidas tomadas devem gerar, em 2021, uma economia da ordem de R\$ 4,029 milhões (despesas de pessoal) em relação ao mesmo período do ano anterior.

Você faz parte dessa história!

Roberval Ferreira França
Diretor-Presidente

Luiz Flávio Gonçalves Borges
Diretor de Negócios

Luiz Fabiano Santos de Andrade
Diretor de Desenvolvimento Organizacional

PERFIL INSTITUCIONAL



Fundado em 14 de outubro de 1989, o Sicoob Central Cecresp ocupa posição pioneira no cooperativismo de crédito brasileiro. A instituição está alinhada aos pilares cooperativistas na promoção de alternativas ao tradicional sistema financeiro, com foco na justiça financeira e prosperidade para a comunidade.

Em 2020, a pandemia da covid-19 impôs ao mundo novos modelos de negócios e relacionamentos. Diante de tamanha mudança, o Sicoob Central Cecresp estruturou, em poucos dias, o trabalho *home office* para 100% do seu quadro de funcionários. O momento denominado de “novo normal” trouxe experiências exitosas, criou oportunidades e fortaleceu nosso sistema.

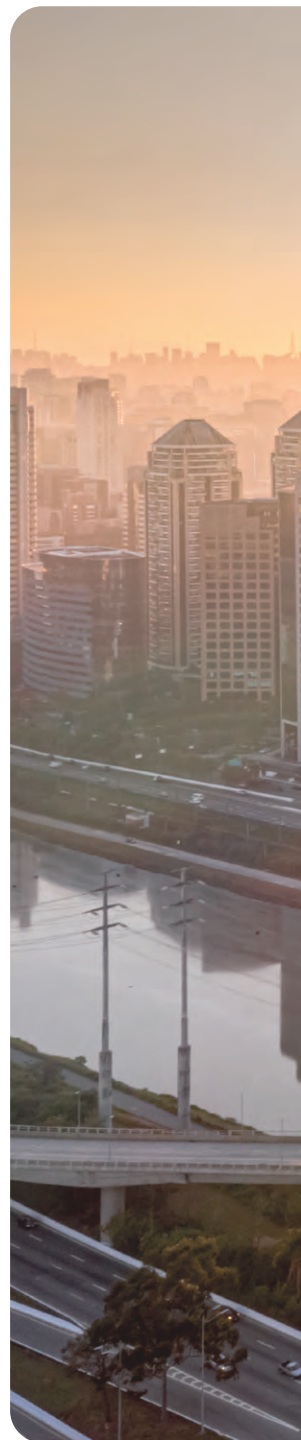
Continuamos firmes com o compromisso

de desenvolvimento das comunidades onde estamos inseridos, aliado a processos sistêmicos de sustentabilidade.

Para alcançar nossos objetivos, focamos na gestão embasada em uma arquitetura organizacional moderna e inovadora, concentrada na geração de resultados e na eficiência operacional, comprovadamente testada diante de um novo panorama de distanciamento social.

O Sicoob Central Cecresp e suas associadas têm ainda o compromisso de fortalecer e consolidar a cultura promotora da conexão de pessoas e propósitos, num mundo em elevada transformação digital.

Somos todos Sicoob, numa nova era, para um novo mercado.

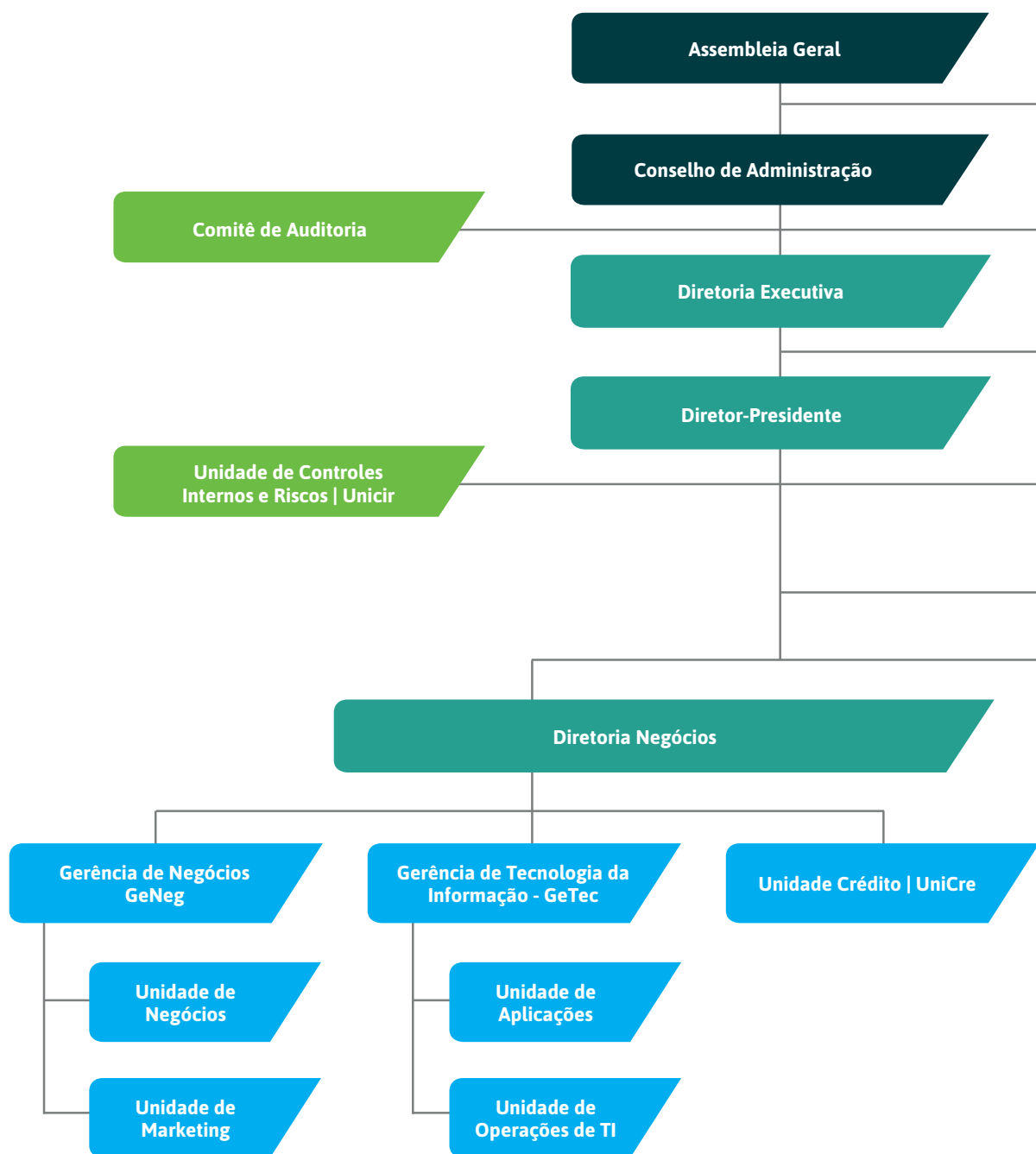




**SOMOS TODOS SICOOB,
NUMA NOVA ERA, PARA UM
NOVO MERCADO!**



ORGANOGRAMA 2020





QUEM SOMOS

Atento às mudanças da indústria financeira, o Sicoob Central Cecresp se coloca como propulsor do cooperativismo financeiro por meio da relação transparente e respeitosa com os mais diversos públicos. Diante dos novos desafios, a instituição trabalha para o crescimento sustentável de suas associadas, proporcionando maior justiça financeira.

Conselho Fiscal

Auditoria Interna

Secretaria Executiva

Gerência de CSC - GeCSC

Unidade de Atendimento

Gerência Jurídica - GeJur

Unidade de Soluções Corporativas

Diretoria Desenvolvimento Organizacional

Gerência de Recursos Humanos
GeRH

Unidade de Desenvolvimento de Pessoas

Unidade de Administração de Pessoas

Instituto Sicoob

Gerência Financeira | GeFin

Unidade de Finanças

Unidade de Controladoria

Gerência Riscos | GeRis

Unidade de Riscos

Unidade de Monitoramento

Unidade de Segurança da Informação

Unidade Facilidades | UniFac

DIRETRIZES ESTRATÉGICAS

Propósito

Conectar pessoas para promover justiça financeira e prosperidade.

Missão

Promover soluções e experiências inovadoras e sustentáveis por meio da cooperação.

Visão

Ser referência em cooperativismo, promovendo o desenvolvimento econômico e social para as pessoas e comunidades.

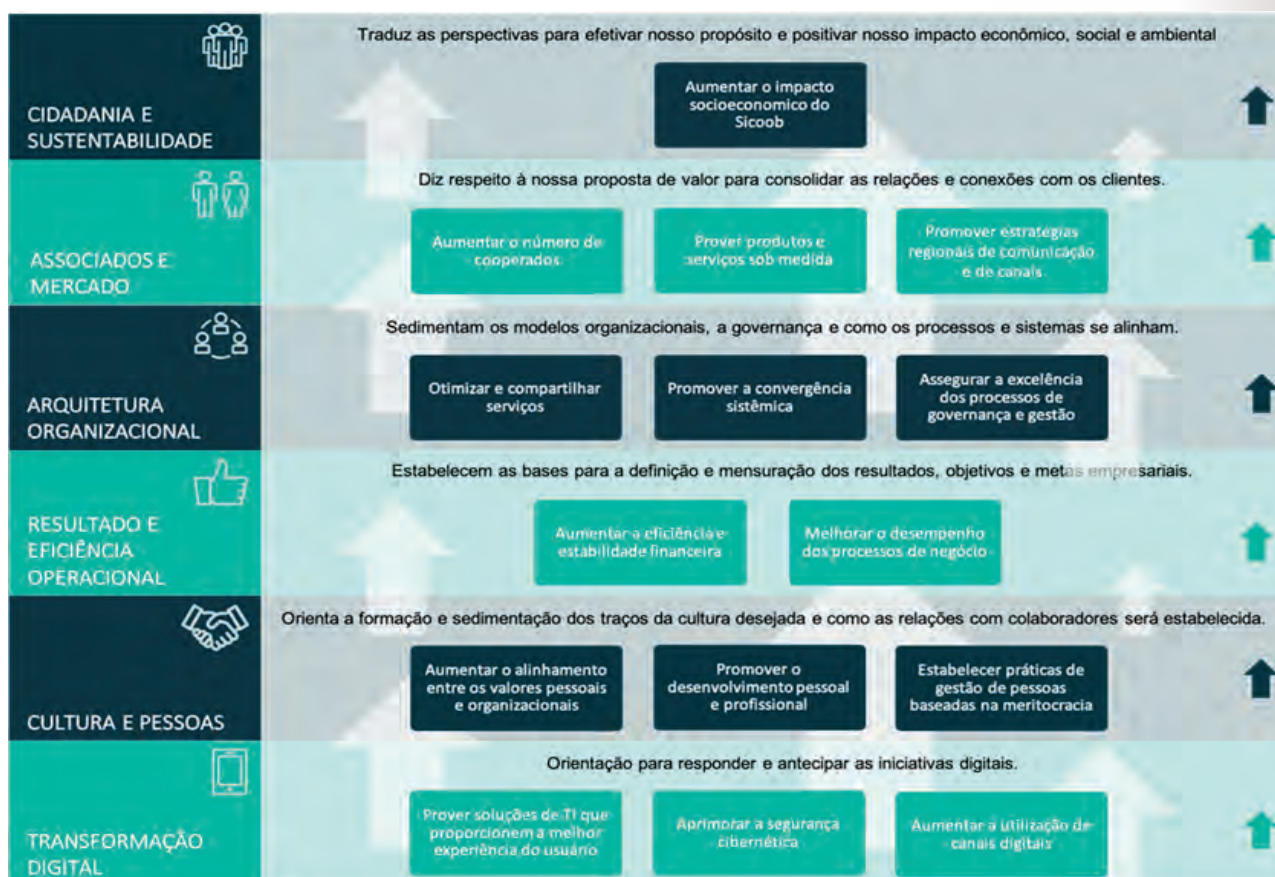
Valores

- Cooperação;
- Respeito às pessoas;
- Ética;
- Orgulho de pertencer;
- Inovação;
- Eficiência.

Posicionamento estratégico

Excelência operacional e inovação.

MAPA ESTRATÉGICO | 2020-2030





POR DENTRO DA CECRESP



CECRESP COM MAIS SOLUÇÕES



Time afinado às demandas

A equipe do Sicoob Central Cecresp é prova da capacidade de produzir respostas ágeis e criativas nos momentos mais desafiadores. Foi assim que o nosso time enfrentou o chamado “novo normal”, oferecendo soluções de negócios às associadas

diante de um panorama completamente diferente de tudo registrado até o momento.

As entregas mantiveram o forte compromisso de qualidade dos nossos serviços. O trabalho sempre permaneceu alinhado aos pilares do cooperativismo financeiro, proporcionando soluções para o crescimento

das comunidades e promovendo justiça financeira.

A expertise do Sicoob Central Cecresp é motivo de orgulho e comemoração. O nosso Centro de Serviços Compartilhados – CSCecresp é referência em palestras com representantes internacionais. Todos esses recursos vão ganhar um impulso ainda maior com a conquista de novos mercados.

GENEG CONTRIBUI PARA O FORTALECIMENTO DAS ASSOCIADAS

A Unidade de Negócios da Cecresp alcançou resultados expressivos durante 2020. Com a pandemia, a equipe criou ações para a redução dos impactos causados pelo coronavírus com estratégias que se mostraram fundamentais para a manutenção da performance das cooperativas.

Na área de desenvolvimento, a equipe conduziu incorporações, ampliação de associação e os processos de livre admissão ao longo de 2020, entre outros avanços que estão contribuindo para fortalecer e expandir a atuação de nossas associadas diante de um cenário desafiador.

O fortalecimento dos negócios das associadas ganhou impulso com a realização de webinars, estudos, treinamentos, planos de ação, entre outras atividades.

Confira os resultados da Unidade de Negócios:

DESENVOLVIMENTO

Incorporações Conduzidas pela Central: 6

- Sicoob Metalcred X Zanettini
- Cooperemb X Crediaços Pinda
- Sicoob Paulista X Cofasa
- Sicoob Credimogiana X Cooper Vera Cruz
- Credirhodia X Rhodia Paulínia
- Sicoob Credmetal X Cooperativa dos Funcionários da Dana

Ampliação Área de Ação: 1

- Sicoob Cred-Acilpa

Ampliação das condições de associação: 4

- Sicoob Credicor SP
- Sicoob Barracred
- Credprodam
- Sicoob Coopernapí

Ampliação das condições de associação LIVRE ADMISSÃO: 5

- Sicoob Santa
- Sicoob Crediacisc
- Sicoob Crediconsumo
- Sicoob Crediacil
- Sicoob Cred-ACI



Ampliação das condições de associação para PJs: 1

- Sicoob Cooper 7

Gestão Assistida com Ênfase em Negócios: 5

- Sicoob Crediconsumo;
- Sicoob Coopercredi-SP;
- Magiscred;
- Sicoob Cred-ACI;
- Sicoob Cooperace.

Plano de Expansão e Ocupação do Sicoob:

32 Cooperativas registraram intenções.

NEGÓCIOS

- Entrega de TV Led 43 no Sicoob Crediacil 4423 - Ação Sipag;
- Entrega de um Carro HB20 0km no Sicoob Cooperace 4442 - Black Friday de Consórcios;
- Período Apoiador - Realização de ações comerciais para diminuir os impactos causados pelo coronavírus (Covid-19); Apoio da Geneg nas linhas emergenciais do BNDES (Pese), Fampe, Pronampe, nas estratégias de recuperação da Sipag e de Cartões de Crédito;
- Comercialização do Serviço de Assessoria de Apoio ao Negócio às cooperativas - agentes por região;
- Treinamento de Crédito Rural com o Sicoob 4445 Cooperaso;
- Divulgação do serviço de Negativação de

Título pelo Serasa no produto Cobrança - Webinar com as Cooperativas da Cecresp;

- Alinhamentos Estratégicos para lançamento do Market Place do Sicoob COOPERA;
- PIX em produção - acompanhamento com as cooperativas;
- Treinamento de Consórcios com Sicoob Cressem 4317;
- Alinhamentos Estratégicos da Sipag;
- Duas Ações de Aumento de Limites de Cartões Massificados;
- Estudos de Pacotes e Tarifas - Coopercredi-SP, Cooperemb;
- Estudo e Capacitação de Linhas de Crédito Rural para Coopmil 4273;
- Implantação da Carteirização Sicoob - Coopmil, Sicoob 4474, Sicoob Cred-ACI, Credceg e Sicoob Santa;
- Acompanhamento da Implantação de Convênio Compe com estudos, capacitações e orientações: Cooperemb e Cooper7;
- Implantação de Produto Consignados Bancoob - Acicred e Credmil;
- Realização de três Estudos de Previ Patrocinado - Ouricred, Sicoob Paulista e Crediucar;

- Contratação do Serviço de Assessoria de Apoio ao Negócio do Sicoob Credsaúde, Sicoob 4434, Credceg, Cooper7 e Credmil: realização de plano de ação com entrega de estudos, capacitações, análises comerciais e assessoria nos negócios - pacote de tarifas, cobrança, Sipag, cartões, consórcios, investimentos, previdência e carteirização;
- Planejamento de Mercado de Captação (RDC) para CredABC;
- Plano de Negócios: Sicoob Santa e Crediconsumo; participação nos processos de Gestão Assistida, com estudos e capacitações dos produtos e serviços do Sicoob com as cooperativas Sicoob Cred-ACI, Cooperace e Magiscred;
- Participação - Ação do shopping São Bernardo Plaza com a Credceg 4428;

Alcançamos um IAS de 5,31. Ou seja, superamos a meta estabelecida para este indicador, que é de 3,56

COMERCIAL

Em relação ao Centro de Serviços Compartilhados da Cecresp – CSCecresp, em 2020, encerramos o ano com uma carteira de 72 cooperativas contratantes, sendo 58 filiadas e 14 não filiadas. Foram contratados 309 novos serviços no período, totalizando uma carteira global de 377 serviços prestados.

Alcançamos um Índice de Aproveitamento de Serviços – IAS de 5,31, ou seja, uma média de 5 serviços por cooperativa contratante. Superamos, então, a meta estabelecida para este indicador, que é de 3,56 pontos, o que demonstra uma boa aderência ao portfólio e o bom relacionamento construído com as cooperativas ao longo do ano.

BENCHMARKING

- Foram realizados benchmarking com o Sistema Ailos e a Copel (Companhia Paranaense de Energia) para troca de experiências do CSCecresp.

PARCERIAS

- Viabilização de parceria com o Sistema Fácil para oferta de nossos serviços para mais de 100 cooperativas usuárias do sistema FacCred.
- Viabilização de parceria com o SESCOOP para oferta de nossos serviços para as diversas cooperativas associadas à entidade.



ASSOCIADAS DESPONTAM NA CNV

A CNV (Campanha Nacional de Vendas) tem mobilizado os times das cooperativas, que a cada ano trabalham para buscar melhor colocação no evento. Em 2019, a promoção nacional e anual chamada “Poupança Premiada Sicoob”, com sorteios mensais pela Loteria Federal, premiou diversas cooperativas associadas da Cecresp.

Nosso orgulho continuou crescendo em 2020, pois uma nova promoção foi ao ar (Promoção Sorte Assim só no Sicoob), com sorteios pela Loteria Federal. A Central comemorou com 17 singulares e seus cooperados a conquista de vários prêmios desta promoção. Veja a seguir a performance das nossas associadas;

EM 2020:

COOPEREMB

- Motocicleta Honda NXR Bros

COOPERVALE

- Vale-poupança de R\$ 2.000,00

COOPLUIZA

- HB20
- Smartphone Samsung Galaxy S10

MAGISCRED

- HB20

SICOOB

- Vale-poupança de R\$ 2.000,00

SICOOB COOPER 7

- Vale-poupança de R\$ 2.000,00

SICOOB COOPERAC

- Vale-poupança de R\$ 2.000,00

SICOOB COOPERASO

- Vale-poupança de R\$ 2.000,00

SICOOB COOPTRANS

- Motocicleta Honda NXR Bros

SICOOB CREDIACIL

- Motocicleta Honda NXR Bros

SICOOB CREDICONSUMO

- Smartphone Samsung Galaxy S10
- Vale-poupança de R\$ 2.000,00

SICOOB CREDIMOGIANA

- Smartphone Samsung Galaxy S10
- Vale-poupança de R\$ 2.000,00

SICOOB CREDMETAL

- Grandes Prêmios: Corolla

SICOOB CREDSAOPAULO

- Smartphone Samsung Galaxy S10
- Vale-poupança de R\$ 2.000,00

SICOOB CRESSEM

- Smartphone Samsung Galaxy S10
- Vale-poupança de R\$ 2.000,00

SICOOB GRANDE ABC

- Smartphone Samsung Galaxy S10

SICOOB PAULISTA

- HB20
- Motocicleta Honda NXR Bros

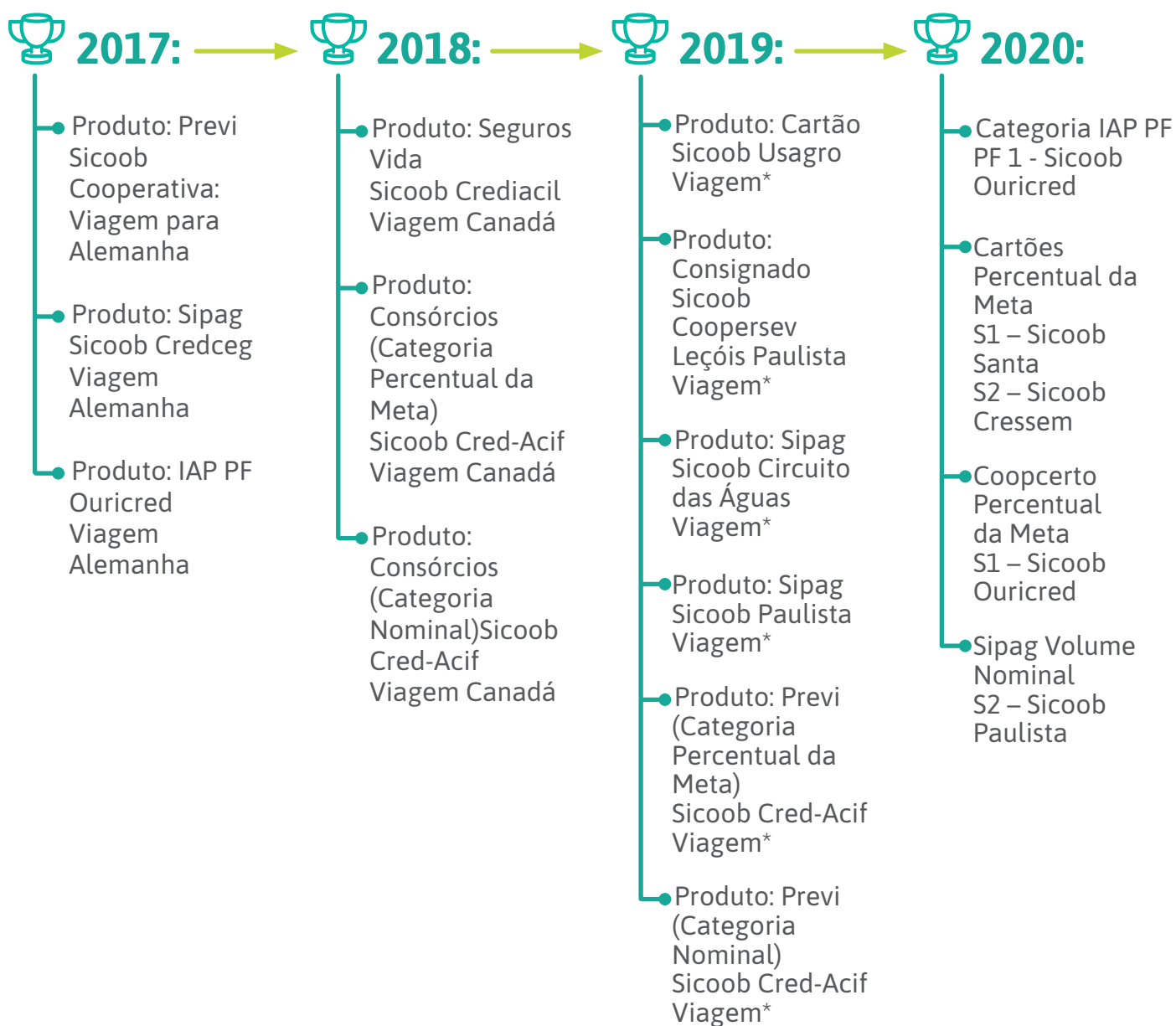
SICOOB SANTA

- HB20
- Vale-poupança de R\$ 2.000,00

TROFÉU FIDELIDADE (CISNE)

Em 2020, chegamos na 4ª. edição da CNV. Especialmente em função da covid-19, não foi possível a realização do evento pelo Centro Cooperativo Sicoob (CCS), com a premiação das cooperativas nacionalmente. Contudo, o Sicoob Central Cecresp se alegrou com mais essa conquista para suas cooperativas.

Confira o desempenho das nossas associadas:





UMA NOVA UNIMAC ATENTA ÀS MUDANÇAS NO MERCADO



A capacidade de adaptação aos desafios impostos pela pandemia do novo coronavírus foi uma das características marcantes da Unimac em 2020. De um momento para o outro, as atividades presenciais passaram para o formato digital. Com muita destreza, foram realizados dezenas de encontros online para todas as áreas da Central, e um grande apoio e orientação às singulares para uso de centenas de materiais institucionais e campanhas específicas para o enfrentamento das mudanças ocasionadas pelo isolamento social.

Seguindo as coordenadas estratégicas da gestão, a Unimac ganhou reforços em sua estrutura com a chegada da Inteligência Competitiva (antes vinculada à Unidade de Negócios), no final de 2020. A união desses esforços já é percebida pela Central e pelas cooperativas, afinal traz para todos vantagens ainda mais competitivas em relação à concorrência. O trabalho de inteligência continua vigoroso e ganhou outro destaque, pois contribui para que as cooperativas intensifiquem a performance em um mercado ainda mais acirrado.

Sobre as ações de Inteligência entregues na somatória de 2020, foram registrados nove Planejamentos de Mercado (análises de cenários) e quatro Planos Financeiros para as cooperativas. Além das cinco análises de viabilidade de PA/Compensação, duas Precificações de crédito, quatro treinamentos e 18 serviços de inteligência de mercado para cooperativas. Registraram ainda 90 subserviços de Inteligência de Mercado e 119 Consultas online, via CSCecresp.

As estratégias e ações de marketing têm gerado resultados significativos para a Central e proximidade com as singulares. O Grupo Focal de marketing (entre a Cecresp e suas associadas) é um exemplo, pois tem proporcionado grande sinergia entre todas as participantes com a divulgação e orientações rápidas sobre as peças e comunicação sistêmica, com cases de intercooperação. Além de colaborar com a celeridade das informações na ponta, tanto para as equipes internas das singulares como com os cooperados.

Quanto aos aspectos de divulgação sistêmica, um dos maiores desafios no início da pandemia foi o de conhecer por completo o aplicativo Sicoob MOOB, e preparar a Central e as singulares para esse momento tão importante: o processo assemblear. Foram realizados treinamentos consultivos e horas de assessoria para as cooperativas, orientando o passo a passo como realizar as suas respectivas assembleias digitais, além da disponibilização de materiais com tutorial de como votar

e peças sistêmicas. Para ter propriedade em apoiar as associadas neste tema, a Unimac realizou ações de benchmarking com o Centro Cooperativo Sicoob (CCS) e o Sicoob Central Bahia.

Outro desafio que também obteve sucesso foi a continuidade do plano para gestão de mudança do CSCecresp, cujo objetivo era divulgar todas as fases e entregas dos novos serviços do CSC - antes conduzido por uma equipe externa de consultoria -, além de apoiar as áreas internas da Central e equipe de vendas para comercialização do catálogo, promovendo assim fluidez no dia a dia das cooperativas e possibilitando a expansão dos seus negócios.

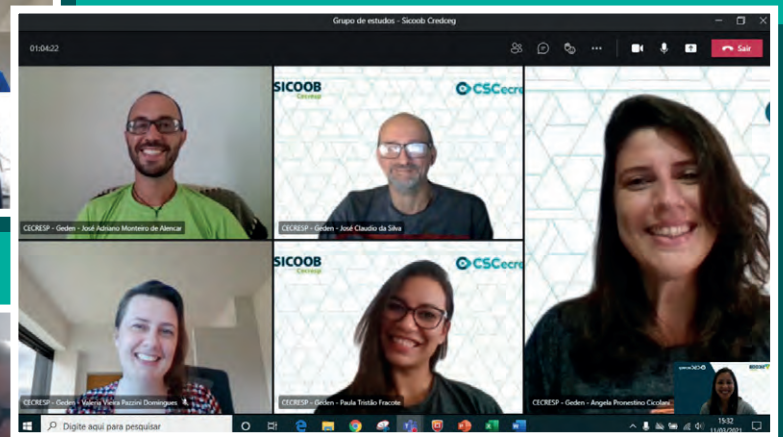
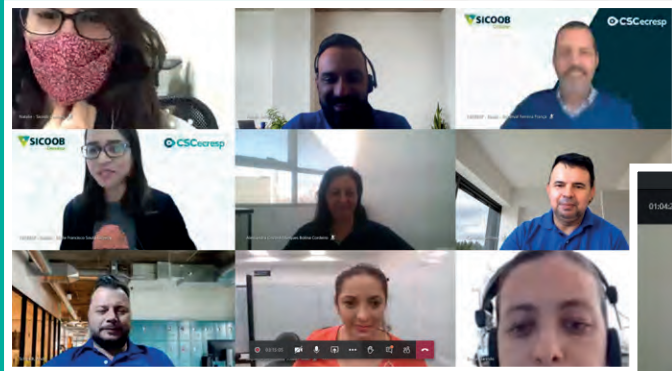
No que tange aos negócios e especialmente ao impacto da marca das cooperativas na região, em 2020, a Unimac reuniu as equipes de marketing das associadas para falar sobre o uso da marca Sicoob, resultando em três novas adesões à marca Sicoob. Em outra oportunidade, o tema foi a integração ao site único do Sicoob, atendendo às diretrizes sistêmicas e datas de adesão.

Dentre os eventos realizados, destacamos: 38 webinars sobre diversos temas de

todas as áreas da Cecresp, 15 eventos gerais, Encontro Regional, Workshop de Crédito, uma Assembleia Geral Ordinária (AGO), quatro Pré-Assembleias, duas Assembleias Gerais Extraordinárias (AGE), quatro Comitês de Orientação Estratégica Regional (COER), evento de 31 Anos do Sicoob Central Cecresp e evento de um ano do CSCecresp. Além desses encontros, a Unimac registrou ainda 506 assessorias externas - demandas das cooperativas associadas - e 302 assessorias internas solicitadas das áreas da Cecresp. E os números não param! Foram publicados 457 instrumentos de comunicação e regulação para as cooperativas, 222 comunicados, 88 Cartas Circulares (CCI), sete Circulares (CIC), 12 Resoluções (RES), 116 Memorandos publicados internamente e 12 Calendários de Obrigações.



**FORAM MAIS DE
38 WEBINARS,
15 EVENTOS GERAIS,
ENTRE OUTROS
ENCONTROS**



GETEC GARANTE TRANSFORMAÇÃO DIGITAL EM TEMPOS DE PANDEMIA

O ano de 2020 foi muito dinâmico na área de TI na Cecresp, com muitas mudanças e novos direcionamentos. O Sisbr passou a ser suportado apenas pela Confederação. Todas as cooperativas migraram para o Sisbr. Por outro lado, avançamos em novas tecnologias para o nosso CSC.

Os controles internos e externos estão avançando muito, não apenas em documentos, mas sistemicamente. Hoje, a Cecresp possui um ERP (*Enterprise Resource Planning* ou Sistema Integrado de Gestão Empresarial) com informações compartilhadas entre setores, e irá avançar muito mais neste sentido com automatização das tarefas morosas.

Ainda no ERP Protheus, foram implantados os módulos de: Ativo Fixo, Faturamento, Fiscal, Financeiro, PCO e Gestão de Contratos, e já havia parte de RH/DP e Compras. E seguindo uma tendência de mercado - que é trabalhar com o mínimo

possível de customizações para facilitar e baratear a manutenção do Sistema e processos mais confiáveis -, hoje, a Cecresp está neste leque de instituições.

A equipe de TI também avançou muito com Fluig e as integrações do mesmo com Protheus, além de ser nossa página do Portal de CSC.

Muitos fluxos e processos foram melhorados e corrigidos, bem como os *gaps* apontados para aprimorar a experiência daqueles que acessam.

Outras frentes foram iniciadas:

- RPA (Robôs coletando informações automaticamente para alimentar rotinas de nosso sistema);
- Prophix integrado ao Protheus, que irá ajudar muito a controladoria com suas tarefas árduas;
- Em 2020, o Credconsig passou por vários processos



padronizados, já que cada cooperativa trabalhava de uma forma no sistema (havia desenvolvimentos diferentes);

- As singulares também migraram para Cloud - até então, todas trabalhavam local;
- Essas duas alterações foram essenciais para o suporte e estabilização do Sistema.



Cecresp avança
em novas
tecnologias para
o nosso CSC



- O Credconsig foi adaptado em relação às mudanças do Sicoob (extinção dos ambientes TCE/TCF);
- As cooperativas passaram a contar com leitura em planilhas tanto com o pacote Office quanto ao LibreOffice;
- Diante da pandemia, a Cecresp aperfeiçoou seu modelo de trabalho e,

hoje, quase todas operações são remotas, permitindo mais segurança a seus colaboradores e um mesmo nível de produção;

- Na Infra, tanto em Redes quanto em Sistemas, houve melhoras significativas e nossos serviços de Gerenciamento de Infraestrutura de TI e Segurança Cibernética se consolidaram.

GECSC: PAPEL TRANSFORMADOR

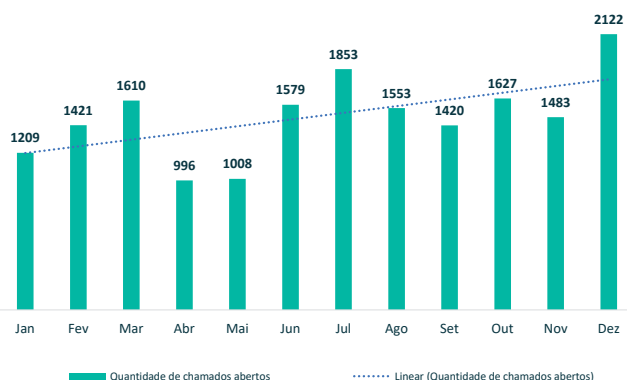
A Gerência de Centro de Serviços Compartilhados (GeCSC) é a área funcional com o objetivo de estabelecer a governança de serviços por meio da definição dos métodos, técnicas e ferramentas adequadas para a operacionalização dos serviços internos e externos.

A GeCSC reponde ainda pela manutenção do Sistema de Gestão da Qualidade, além de controlar e monitorar o desempenho operacional do CSCecresp. O trabalho inclui a garantia da efetividade no atendimento e a prestação de suporte técnico nas frentes de Gestão de Projetos, Processos, Serviços, Qualidade e Atendimento.

O Projeto Estratégico CSC Fase 1 foi marcado pela arquitetura, implementação e sustentação do CSC, contemplando a liberação de 28 serviços automatizados, o desenvolvimento do Portal CSC e a revitalização do ERP (*Enterprise Resource Planning*). O projeto contemplou ainda a implantação de RPA (*Robotic Process Automation*) e robotização de atividades da Contabilidade.



QUANTIDADE DE CHAMADOS ABERTOS



Mês de referência: janeiro – dezembro/2020

Objetivo do indicador:

Controlar a evolução das solicitações realizadas via Portal CSCecresp, permitindo avaliar as demandas diárias e mensais visando a eficiência e eficácia no atendimento dos nossos clientes.

Análise:

Em 2020 foram atendidos 17.881 chamados, com média de 83 chamados diários. Observamos alguns picos em Dezembro, Julho e Março devido a demandas sazonais originadas principalmente da Folha de Pagamento e Contabilidade Geral.

O volume de chamados registrados em 2020, é maior do que o volume anteriormente registrado no modelo anterior.



O Projeto Estratégico

CSC Fase 2 engloba a sustentação do CSC, contemplando a liberação de 17 serviços automatizados, a disponibilização do Portal CSCecresp na Internet para o público externo e a implantação da célula de atendimento N1.

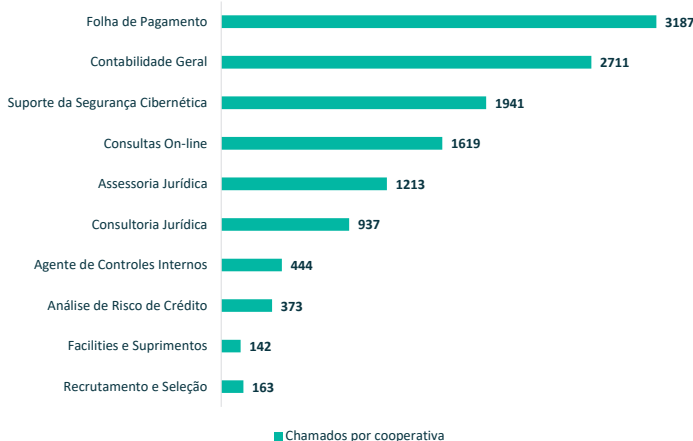
O CSCecresp conta ainda com o **Projeto Estratégico de Nova Estrutura Organizacional**, que possui o escopo de desenhar a nova estrutura organizacional da Cecresp, incluindo os processos de negócio, o diagnóstico de clima organizacional, o plano para transformação da cultura organizacional,

a definição da estrutura de cargos, funções e remuneração por competências, a análise e descrição de cargos e a avaliação de competências dos empregados.

Com apenas 13% para conclusão da segunda fase, que prevê a implementação do programa, o **Projeto Estratégico Educação Continuada** permite atuação no controle e monitoramento do projeto. O projeto estratégico Educação Continuada possui o escopo de desenhar e implementar um programa de educação, de forma modular e continuada, com foco nas competências requeridas para as posições de atuação dos empregados e dirigentes do Sicoob Central Cecresp e cooperativas associadas. A 1ª fase (desenho e implementação) se encontra concluída e a 2ª fase (execução) se encontra em andamento. As soluções educacionais oferecidas serão direcionadas ao desenvolvimento e encarreiramento dos talentos dentro do sistema Sicoob.



RANKING DE SERVIÇOS| TOP 10+



Mês de referência: janeiro – dezembro/2020

Objetivo do indicador:

Compreender quais serviços mais demandados no CSCecresp, suas oportunidades de melhoria e principalmente estabelecer um posicionamento mais estratégico do nosso portfólio para que possamos direcioná-lo às necessidades mais importantes dos nossos clientes.

Análise:

As posições no TOP 10+ mensais mantiveram basicamente as mesmas linhas de serviço ao longo de 2020, com destaques para Folha de pagamento, Contabilidade geral e Suporte da Segurança Cibernética. O volume anual do TOP 10+ Serviços via Portal Cecresp (Fluig) representa uma boa parcela dos nossos chamados, com 12.730 interações, 71% do volume anual de solicitações.

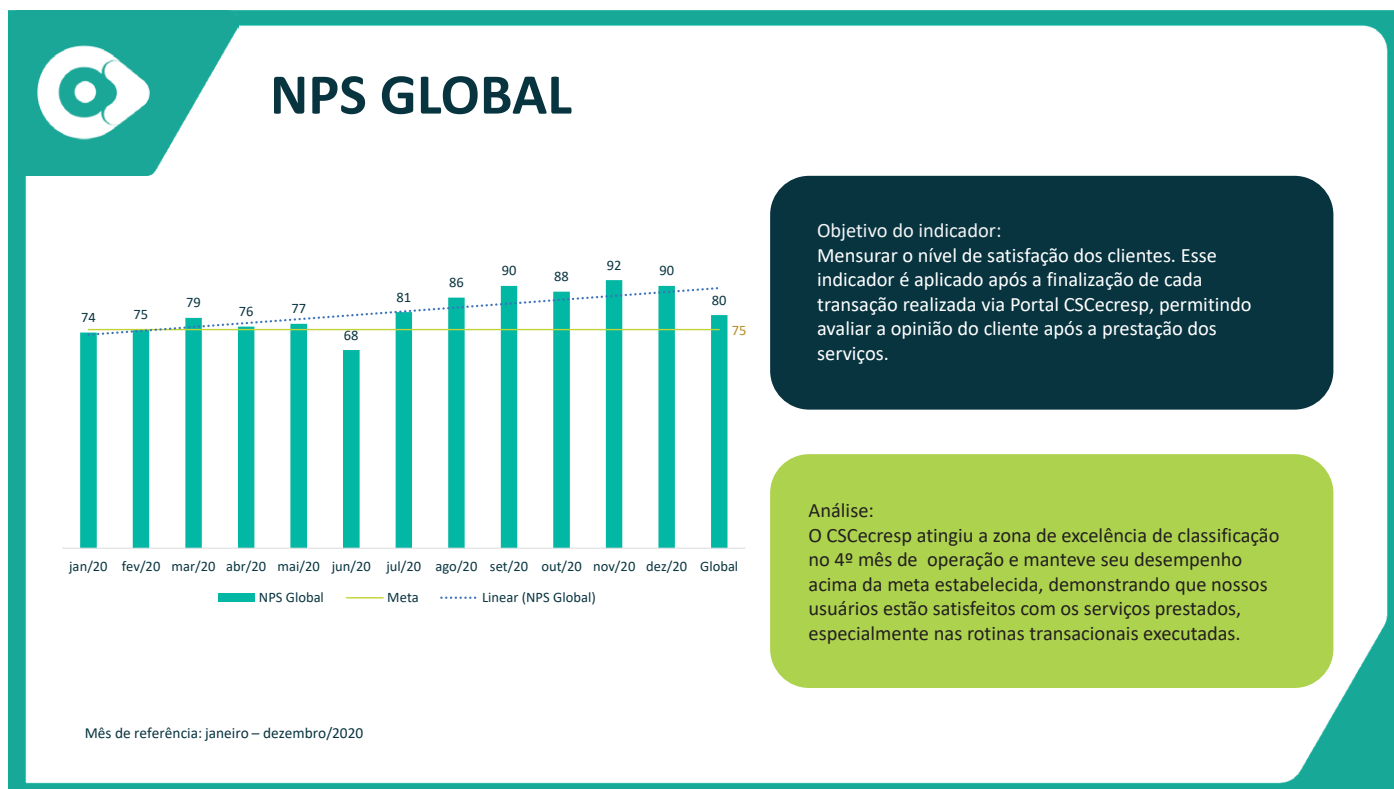
Além dos projetos desenvolvidos internamente, a GeCSC também atua na prestação de serviço de Consultoria em Melhoria de Processos. Em 2020, encerrou seu projeto piloto desenvolvido em cooperativa associada, tendo como escopo o aprimoramento dos processos de Cadastro, Análise de Crédito, Cobrança e Comercial, contemplando as atividades de mapeamento e redesenho dos processos e a definição dos indicadores para controle e monitoramento do desempenho dos processos. O escopo do trabalho também conta com a elaboração dos planos de implementação das melhorias identificadas.

Projeto de Revisão do Sistema de Gestão da Qualidade (SGQ) englobou a revitalização do SGQ, contemplando as seguintes etapas: Programação das auditorias internas e externas; Tratamento das ocorrências identificadas; Atualização do Manual da Qualidade; Realização do Mês da Qualidade; Desenvolvimento de ações de capacitação e conscientização e adequação da documentação dos processos.

Referência no mercado

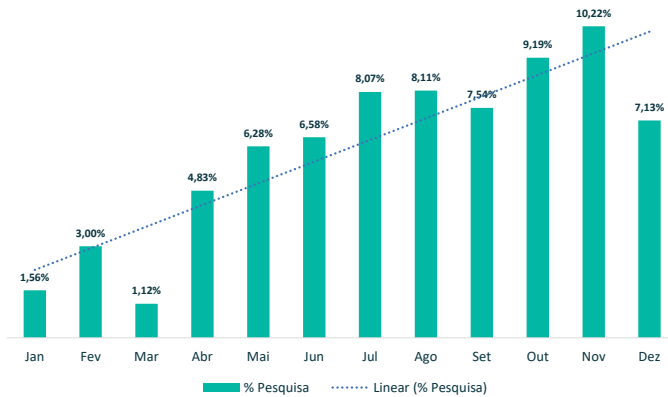
Ao longo de 2020, a equipe do CSCecresp participou de vários eventos, inclusive com empresas e líderes de outros países. Confira os encontros:

Programa Executivo de Imersão em Planejamento Estratégico: Participação no programa exclusivo de imersão online para líderes de planejamento estratégico, que conecta executivos de grandes organizações, trazendo uma análise crítica sobre: Transformação





ADERÊNCIA ÀS PESQUISAS DE SATISFAÇÃO - GLOBAL



Mês de referência: janeiro – dezembro/2020

Objetivo do indicador:

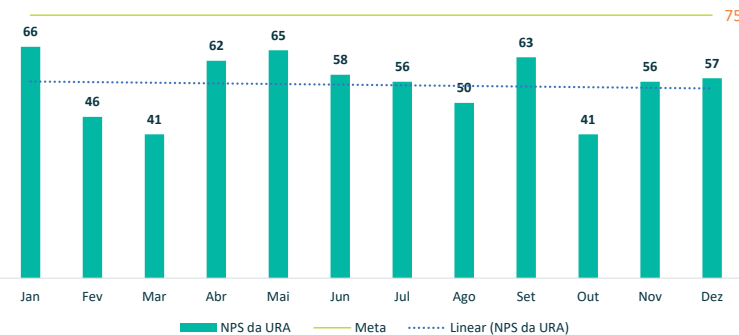
Avaliar a participação dos clientes na pesquisa satisfação aplicada após o encerramento das ligações telefônicas no CSCecresp.

Análise:

Do total de 108.516 ligações telefônicas recebidas e realizadas, foram respondidas 3.590 pesquisas de satisfação, com aderência de 3,31%. Essa aderência ainda é baixa, carecendo de maior engajamento dos clientes na pesquisa de satisfação, de modo que seja possível identificar os pontos de melhoria no Atendimento do CSCecresp.



NPS ATENDIMENTO CSCECRESP - GLOBAL



Mês de referência: janeiro – dezembro/2020

Objetivo do indicador:

Modelo objetivo utilizado para medir nível de lealdade e satisfação dos clientes. Este KPI é aplicado após a finalização de cada atendimento realizada via URA.

Análise:

O NPS URA Global ficou abaixo da meta em 2020, representando urgência não só em melhorias no atendimento, como também no engajamento dos respondentes na aplicação da pesquisa satisfação.

Digital, Gestão de Pessoas, Frameworks de Planejamento Estratégico, Planejamento Financeiro, Mindset Ágil e Projetos Estratégicos.

Programa Executivo de Imersão em Shared Services:

Participação e apresentação do case CSCecresp no programa exclusivo de imersão online para líderes e gestores dos Centros de Serviços Compartilhados, que proporcionou a conexão com executivos de grandes empresas, elucidando pontos importantes do dia a dia da área como: CSC Global, Transformação Cultural, Tendências da Área, Gestão da Mudança e CSC Estratégico.

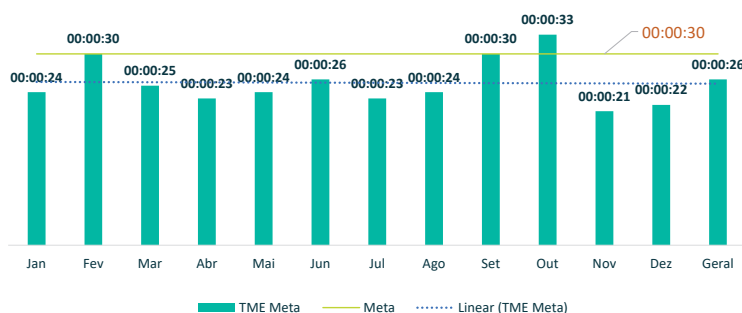
Shared Services LeaderShip Forum: Evento Nacional voltado para líderes e diretores de Centros de Serviços Compartilhados do país. Anualmente, reúne os principais responsáveis pelas tomadas de decisão das empresas para troca de experiências que visam soluções estratégicas para os Centros por meio de debates, palestras e discussões.

CSCecresp amplia número de serviços

O ano de 2020 marca a consolidação do Centro de Serviços Compartilhados – CSCecresp. Nascido em novembro de 2019, o projeto ganhou forte expansão e se transformou em um diferencial, principalmente diante das demandas das cooperativas no enfrentamento dos impactos da pandemia do novo coronavírus.



TEMPO MÉDIO DE ESPERA (TME) - GLOBAL



Mês de referência: janeiro – dezembro/2020

Objetivo do indicador:

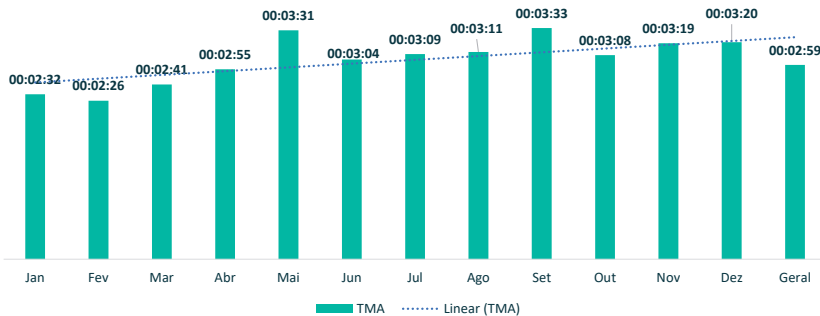
Realizar o controle do tempo que o cliente precisa esperar para ser atendido. Esse indicador simplesmente se refere ao tempo entre o momento em que o telefone toca e o Atendente atende. Não inclui o tempo que o cliente gasta examinando sua árvore de URA ou aguardando na linha. Embora esteja gradualmente sendo substituído por benchmarks que melhor refletem a acessibilidade aos clientes, ainda é útil como uma medida de quão engajados os Atendentes estão.

Análise:

No CSCecresp, o TME possui a meta de 30 segundos para atendimento e resultado global, apurado no ano de 2020, foi de 26 segundos. Com isso, o desempenho do TME aponta não somente o atingimento da meta institucional, como também do benchmark global.



TEMPO MÉDIO DE ATENDIMENTO (TMA – GLOBAL)



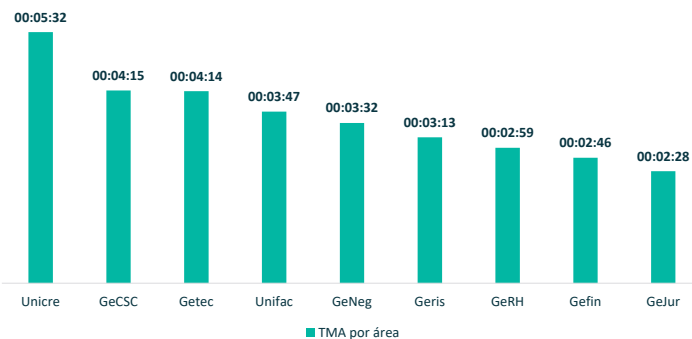
Mês de referência: janeiro – dezembro/2020

Objetivo do indicador:
Contabilizar o Tempo médio que cada ligação dura na URA.

Análise: Considerando o modelo de negócio e tipo de serviço prestado pelo CSCecresp, o Tempo Médio de Atendimento alcançado pelo CSCecresp é considerado adequado.



TEMPO MÉDIO DE ATENDIMENTO (TMA POR ÁREA)



Mês de referência: janeiro – dezembro/2020

Objetivo do indicador:
É a medida da quantidade de tempo que um Atendente realmente passa com um cliente e é usada para calcular o tempo médio de atendimento. É amplamente adotado para calcular toda a interação do cliente com a Cecresp. Inclui a duração da chamada, o tempo de espera em espera e o tempo que o Atendente passa no pós-atendimento. Ele ajuda a Central de Atendimento a estimar quantos clientes podem ser atendidos em uma hora e usar isso para atender aos requisitos de pessoal e estimar a capacidade e a eficiência durante os horários de pico.

Análise:
No CSCecresp, o TMA não possui meta definida. Entretanto, resultado global, apurado no ano de 2020, foi de 2 minutos e 59 segundos, considerado adequado para o modelo de negócio e tipo de serviço prestado pelo CSCecresp.

GERÊNCIA FINANCEIRA (GEFIN)



A Gerência Financeira, que é formada hoje pelas unidades da Controladoria e Financeiro, apresentou uma grande evolução no ano de 2020, com destaque para:



Unidade de Controladoria traz inovações às cooperativas

O ano de 2020 foi marcado por muitas conquistas para as cooperativas. A Unidade de Controladoria implantou importantes inovações, que estão facilitando o dia a dia das singulares.

Desde o mês de maio de 2020, o CSCecresp passou a disponibilizar às singulares usuárias do serviço de contabilidade a robotização do processo denominado de escrituração diária. Esse é o primeiro robô na história do CSC do Sicoob Central Cecresp, que foi desenvolvido em razão de se tratar de processo repetitivo, com alto volume de processos manuais na rotina, além de grande aderência a processos automatizáveis.

Com a nova ferramenta, os usuários do serviço de contabilidade podem fazer a interação diretamente pelo portal CSC. O novo robô proporciona ganhos de escala, padronização e otimização de processos, além de abastecer o time de contadores da Cecresp com informações de maneira ágil, assertiva e segura, para que esses estejam focados em análises que proporcionem maior valor agregado ao serviço.



Os benefícios às cooperativas são inúmeros. Além de promover padrão, assertividade e tempestividade no processo, também permite uma possível redução nos Acordos de Nível de Serviço (ANS). Com a automatização de processos, a contabilidade dá um grande passo, saindo cada vez mais do



O CSCecresp agora conta com um robô para o processo de escrituração diária



papel operacional e se reposicionando como fonte de informações estratégicas nas organizações, tendo os contadores como principais agentes nessa grande mudança. Desenvolvido pela TOTVS Consulting, o robô vai trazer ainda ganhos de performance e facilidade

para todos os envolvidos.

A Central já desenvolve o segundo robô do CSCecresp, que também contribuirá no serviço de contabilidade, voltado agora para o âmbito fiscal.

Confira outros avanços da Unidade de Controladoria, em 2020:

Entregáveis dos serviços:

9 novas adesões de cooperativas ao serviço de contabilidade geral: societária e tributária;

4 novos processos realizados no serviço de assessoria contábil e tributária;

3 novas cooperativas



atendidas no serviço de orçamento, contemplando a construção e aprovação do planejamento orçamentário para 2021;

Construção e aprovação do planejamento orçamentário do Sicoob Central Cecresp para 2021;



Encerramento anual com 27 cooperativas usuárias do serviço, sendo: 27 sedes e 61 pontos de atendimento;

941 declarações regulatórias entregues;

1.187 declarações fiscais entregues;

2.064 apurações fiscais realizadas;

21 processos de auditorias externas atendidos.

Entregáveis em destaque:

Desenvolvimento e implantação de integração do robô (RPA) e Fluig para garantia de qualidade e padronização das rotinas do serviço de contabilidade geral;

Conclusão das implantações de módulos ERP Protheus (Totvs) para integração sistêmica, sendo: contabilidade gerencial, planejamento orçamentário, ativo fixo e fiscal;

Atualização anual do modelo de custeio do Sicoob Central Cecresp (Ferramenta tecnológica: Myabcm);

Implantação iniciada em 2020: Sistema para proporcionar otimização do processo de gestão orçamentária (Prophix) do Sicoob Central Cecresp e singulares;

Automação via fluig de 100% dos fluxos do serviço de contabilidade geral;

Desenvolvimento e implantação em produção de robotização (RPA), na rotina de escrituração diária;

Atualização do plano de capital do Sicoob Central Cecresp.

Ampliação de portfólio com impacto estratégico às singulares:

Além do serviço de contabilidade geral - Societária e Tributária - e o serviço de assessoria contábil e tributária, a unidade de controladoria teve a entrada oficial na operação do Serviço de Planejamento Orçamentário, com adesão de três novas cooperativas no serviço já para o ano de 2020.



O Sicoob Central Cecresp inovou com o serviço de planejamento orçamentário. Esta solução proporciona a construção de um planejamento financeiro factível e com visão de mercado, realizando para além do desenvolvimento da peça orçamentária, mas sim de uma consultoria financeira.

Sendo a prestação desse serviço pautada na entrega de uma peça assertiva à cooperativa e que de fato esteja integrada ao planejamento estratégico, bem como retrate as metas definidas de acordo com indicadores estratégicos da singular.

O serviço tem ainda foco na análise histórica da saúde financeira e econômica da instituição, com olhar prospectivo, com previsões e cenários de mercado que fundamentam projeções e análises macroeconômicas.

Unidade Financeira com novos serviços

Idealizados em 2020 e que serão lançados em 2021, os serviços de Contas a Pagar e Conciliação Financeira fazem parte do portfólio dos serviços

de 2020 do Centro de Serviços Compartilhados – CSCecresp que irão ajudar as cooperativas na redução de estruturas de *backoffice*, além de otimizar, integrar e padronizar os processos operacionais lançados pela Unidade Financeira.

O objetivo desses serviços é de liberar as singulares para focarem os seus esforços na oferta de produtos e serviços financeiros adequados à necessidade do associado e em condições mais competitivas do que o mercado financeiro tradicional.

Além destes serviços, a Unidade do Financeiro é responsável pela Centralização Financeira das cooperativas, atendo atualmente:

Aproximadamente 600 solicitações por mês de aplicações e resgates financeiros;

Mais de 100 chamados por mês de mudança de limite do SPB;

Processamento da cobrança do rateio da Central e Confederação;

Outra grande entrega foi o lançamento da Consultoria Financeira, na qual um dos escopos oferecidos é o Fundo de Investimento em Crédito Privado da Central Cecresp com retorno superior ao CDI. Lançado em julho de 2020, ele rendeu no ano mais de 142% do CDI, “Esse é um fundo que vem atender um anseio de várias cooperativas. É uma alternativa que está sendo um grande sucesso”, ressalta Fernando Henrique da Silva, Gerente Financeiro da Cecresp.



GEFIN TRAZ NOVAS OPORTUNIDADES ÀS ASSOCIADAS

A GeFin (Gerência Financeira) entregou novos serviços fundamentais para as cooperativas ao longo de 2020. Entre as opções, uma grande entrega foi o lançamento da Consultoria Financeira, na qual um dos escopos oferecidos é o Fundo de Investimento em Crédito Privado da Central Cecresp com retorno superior ao CDI. Lançado em julho de 2020, ele rendeu no ano mais de 142%* do CDI. “Esse é um fundo que vem atender um anseio de várias cooperativas. É uma alternativa que está sendo um grande sucesso”, ressalta Fernando Henrique da Silva, Gerente Financeiro da Cecresp.

Atualmente, a Gerência Financeira, por meio do Gerenciamento da Centralização Financeira das cooperativas, atendeu e entregou no ano de 2020:

- Em torno de 600 solicitações de aplicações e resgates financeiros, por mês;
- Acima de 100 chamados de alteração de limite do SPB, por mês;
- Gerenciamento e processamento de cobrança do rateio da Central e Confederação;
- Serviço de Contas a Pagar (2 cooperativas);
- Serviço de Conciliação Financeira (1 cooperativa);
- Serviço de Consultoria Financeira (Fundos de Investimentos | 11 cooperativas);
- Início do processo de automação do ERP Protheus (Contas a Pagar, Contas a Receber, Faturamento);
- Início da automatização dos processos dos serviços no Fluig;
- Início da automatização das solicitações realizadas por e-mail (aplicações, resgates, aumento de limite SSPB, Rateio etc).



*Rentabilidade passada não representa garantia de rentabilidade futura



Desafios para 2021

Entregáveis:

- Disponibilização do Serviço de Contas a Pagar no portfólio;
- Disponibilização do Serviço de Conciliação Financeira no portfólio;
- Disponibilização do Serviço de Consultoria Financeira (Fundos de Investimentos) no portfólio;
- Desenho e disponibilização do Serviço de Gestão de Aplicações e Resgates para as cooperativas;
- Automatização dos processos operacionais do ERP Protheus Financeiro (Contas a Pagar, Contas a Receber, Faturamento);
- Automatização dos processos operacionais dos serviços no Fluig;
- Automatização das solicitações realizadas por e-mail (aplicações, resgates, aumento de limite SSPB, Rateio etc);
- Plano de Vendas dos serviços financeiros (Contas a Pagar, Contas a Receber, Conciliação Financeira, Gestão de Aplicações e Resgates e Consultoria Financeira);
- Estrutura junto à controladoria/compras, sistema de alçada e aprovação de gastos da Cecresp – PCO.



UNIDADE FACILITIES COM NOVOS SERVIÇOS

Responsável por coordenar toda as atividades administrativas do Sicoob Central Cecresp, a unidade de Facilities teve um grande desafio neste ano ao coordenar a entrega do 17º andar, reforma do 18º andar, junto com a elaboração e adoção das medidas para a retomada das atividades do escritório, previstas para o início de 2021, após conformidade com os Órgãos responsáveis pela saúde pública e reabertura física das empresas.

Em 2020 também foi um ano de readequação das instalações da Central, com intuito de atender às novas normas sanitárias que com a otimização do espaço físico proporcionou a redução nos custos fixos da Central. As medidas tomadas devem gerar em 2021 uma economia da ordem de R\$ 675 mil de despesas administrativas em relação ao mesmo período do ano anterior. Foram desenvolvidos também os novos serviços de Suprimentos, que abrangem e integram amplo escopo de processos. Outra novidade foi a opção Serviços, Atividades e Instalações, que possibilita locais de trabalho de custos adequados e assegura uma prestação eficiente de serviços com renegociação periódica dos contratos e/ou contratação de novos prestadores, de modo a garantir valor e qualidade adequados.

Além disso, tivemos a realização da webinar de Leilões – BNDU: Plataforma de leilões e exposição de imóveis.





Product

Product_id
Product_name
Amount
Price
Description
Image
Date_time
Status
Statistic

Invoice

Invoice_id
Customer_id
Order_id
Product_id
Date_time
Status
Total
Remark

GEJUR TEM COMPROMISSO COM SERVIÇOS DE EXCELÊNCIA

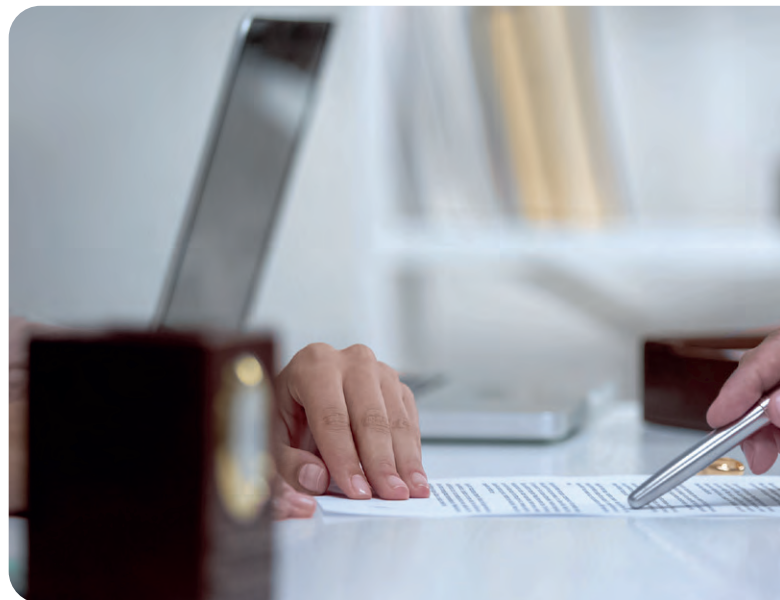


GeJur (Gerência Jurídica) do Sicoob Central Cecresp tem compromisso de oferecer às cooperativas serviços de consultoria e assessoria jurídica, em grau de excelência, a custos abaixo de mercado.



Os serviços de assessoria jurídica societária e consultoria jurídica compreendem a elaboração de pareceres técnicos, que pressupõem a análise do caso concreto, além de pesquisa legislativa e jurisprudencial. Dessa forma, a cooperativa é direcionada para a melhor forma de resolução do seu conflito e orientada sobre as medidas que poderão ser tomadas. O adequado arquivamento de todos os atos societários da cooperativa de crédito é de fundamental importância para a singular e, em 2020, a Gerência Jurídica da Cecresp realizou, juntamente com as cooperativas, ações de grande impacto desta natureza.

Dentre as entregas realizadas pela GeJur, destacamos a Assessoria do Processo Assemblear - que é outro importante serviço prestado



de apoio jurídico na preparação e realização de Assembleias Gerais, instrução de processo de homologação, respostas a questionamentos e cumprimento de exigências do Banco Central do Brasil. Essa assessoria compreende: análise ou elaboração de Edital de Convocação; respostas a impugnações e questionamentos; confecção e revisão de Ata de Assembleia Geral; revisão ou alteração de Estatuto Social.

Em 2020, em razão da pandemia de covid-19, destacou-se a assessoria jurídica integral nas Assembleias Gerais Digitais e Semipresenciais às associadas, uma novidade legal para as sociedades cooperativas de crédito.

Outro importante aspecto é a Recuperação de Crédito Judicial, que é responsável pelo ajuizamento e acompanhamento integral de ações de recuperação de crédito em todos os Estados da Federação, incluindo



retirada e levantamento de alvarás em favor da cooperativa - este serviço faz parte do portfólio do CSCecresp, disponível para todas as cooperativas.

Resultados da Recuperação de Crédito Judicial - 2020

- Receita gerada à Central:..... **R\$ 331.922,05**
- Cooperativas contratantes: **11**
- Ações judiciais de recuperação patrocinadas:..... **374**
- Total da carteira:..... **R\$ 15.806.537,83**
- Valor recuperado:..... **R\$ 1.482.837,52**
- Percentual médio de recuperação **10%**

Conformidade legal:

No que tange às entregas de conformidade legal, elas reforçam a segurança da nossa presença no mercado e correspondem pela análise de todos os aspectos, garantindo a atuação da Central e das singulares em conformidade com a legislação e normas sistêmicas do Sicoob. Por essa razão, a Central Cecresp está em constante atualização em todas as esferas.

Confira outros destaques da GeJur

Treinamento ministrado:

Curso Assembleias Gerais 2020 (Treinamento Assemblear).

Assessoria Jurídica:

Assembleia Geral Ordinária Sicoob Central Cecresp 2020 (Jul/2020);

Assembleias Gerais Extraordinárias do Sicoob Cecresp (Set/2020 e Nov/2020).

UNICRE AMPLIA PAPEL ESTRATÉGICO COM SOLUÇÕES PARA CONCESSÃO DE CRÉDITO



O papel estratégico da Unicre (Unidade de Crédito) alcançou maior relevância durante o cenário de pandemia em 2020. Para alavancar a carteira de crédito, primando pela mitigação de riscos, as associadas da Cecresp contam com soluções, assessoria e suporte em crédito da equipe de especialistas da unidade.

O trabalho da Unicre envolve análise de risco de crédito para operação das cooperativas com seus associados e a prestação de assessoria às singulares, tendo como referência o portfólio de crédito disponível no CCS - Centro Cooperativo Sicoob. O escopo do trabalho conta ainda com a concessão de crédito às cooperativas filiadas à Central Sicoob Cecresp, a partir da análise de risco de crédito.



Serviço de Análise de Risco de Crédito

Com início em dezembro de 2019, o projeto foi finalizado na 2ª. quinzena de janeiro de 2020. A evolução e entrega seguiram de acordo com o cronograma e expectativas. A Unicre iniciou o piloto com duas cooperativas associadas. Entre janeiro e março de 2020, a unidade realizou 195 análises com volume de R\$ 12,2 milhões.

Parceria com a AGCP garante aporte de R\$ 1 milhão

Por meio de aporte realizado pelo Sicoob Central Cecresp junto à AGCP (Associação de Garantia de Crédito Paulista), no valor de R\$ 1 milhão, as cooperativas filiadas à Central passaram a ter acesso à “Carta de Garantia” para operações realizadas com seus associados PJ (Pessoa Jurídica), com cobertura de 70% do valor da operação limitado a R\$ 70 mil.



O recurso aportado de R\$ 1 milhão alcançou alavancagem de dez vezes, ou seja, o valor a ser utilizado como cobertura para as possíveis garantias chegou a R\$ 10 milhões. Este montante foi distribuído, de forma gerencial, como limite para as cooperativas associadas. A utilização desses recursos está sujeita à análise da operação pela AGCP para emissão da “Carta de Garantia”.

A iniciativa trouxe benefícios relevantes às cooperativas, possibilitando a mitigação de risco e menor provisionamento de recursos. Permitiu ainda uma garantia de qualidade e liquidez.

Parametrização e revisão da Fábrica de Limites

Frente ao cenário de pandemia e isolamento social, a Unicre iniciou, junto às singulares, a assessoria para revisão e parametrização da Fábrica de Limites. A unidade entende como essencial a disponibilização de ofertas digitais para que os associados possam continuar dispendo de acesso ao crédito, mesmo com o distanciamento social. No total, 15 cooperativas foram assistidas, nas quais a Fábrica de Limites foi parametrizada e ficou pronta para utilização.

Em 2020, a Unicre alcançou

17 mil contratos originados pela Fábrica de Limites, com volume total de R\$ 45 milhões de operações de crédito.

Workshop avalia cenário do crédito

No dia 28 de agosto de 2020, realizamos o 2º Workshop de Crédito abrangendo temas relevantes como o cenário do crédito e o novo normal, panorama econômico financeiro e covid-19. O encontro abordou ainda pautas essenciais para as associadas, como Fábrica de Limites, e trouxe cases de sucesso com a participação da Central Sicoob Crediminas.

O evento contou com cerca de 180 participantes, representando 46 associadas. Hudson Camilli, Presidente do Conselho de Administração do Sicoob Central Cecresp, e Roberval Ferreira França, Diretor Presidente da instituição, deram início ao encontro. Em seguida, Luiz Borges, Diretor de Negócios da Cecresp, abriu a sequência de palestras.

A equipe do Serasa esteve presente com o economista Luiz Rabi e o Gerente de Contas Wolney Carvalho. Felipe Ferreira, representante da Superintendência de Gestão Integrada de Riscos do Centro Cooperativo Sicoob – CCS, foi outro participante do workshop, que contou ainda com Charles Campanha, Supervisor de Estruturação de Crédito do Sicoob Central Crediminas. O encerramento do encontro foi com a palestra motivacional conduzida por Silvio Igor, um ex-borracheiro que se tornou referência no atendimento aos clientes.

Os resultados da Unicre:

a) Análise de Risco de Crédito:

8 cooperativas aderiram aos serviços de crédito;

281 análises realizadas, com volume de **R\$ 18 milhões**.

b) Assessoria em Crédito:

445 atendimentos realizados em 2020.

c) Carteira de Crédito da Central:

20 operações de crédito para

5 cooperativas com saldo devedor de **R\$ 5,3 milhões**.

GERH PREPARADA PARA OS DESAFIOS

O ano de 2020 foi marcado por intenso trabalho da equipe da GERH e a superação de muitos desafios impostos pela pandemia do novo coronavírus. Em maio, o lançamento do serviço de Recrutamento e Seleção no Portal do CSCecresp foi um dos fatos marcantes da Gerência.

Os números da GERH ressaltam as atividades de recrutamento e seleção, coordenação educacional e folha de pagamento. Destaque ainda para as atividades de Cidadania e Sustentabilidade, que alcançaram centenas de pessoas ao longo do ano. Confira:

Educação Financeira Virtual supera 700 visualizações

O Sicoob Central Cecresp promoveu nos dias 14 e 22 de abril de 2020, via Facebook da instituição, atividades para o público interno e externo que alcançaram mais de 700 visualizações. A proposta dos encontros foi orientar



o público a cuidar das finanças durante um momento de crise, tendo a pandemia como um exemplo.

No total, a Cecresp realizou quatro transmissões ao vivo: uma palestra de educação financeira para o público jovem e adulto com foco em conscientização e organização financeira pessoal; e três ações de leitura infantil, empregando a Coleção Financinhas para propagar conhecimento de educação financeira e entretenimento para as crianças que estavam em quarentena.



O serviço de Recrutamento e Seleção no Portal do CSCecresp foi uma das novidades de 2020



DIA C: Enfrentamento à covid-19 tem doação de cestas de alimentos e de materiais de limpeza

No início da pandemia, muitas empresas e serviços fecharam as portas, ocasionando dificuldades para famílias que necessitavam diretamente daquela fonte de renda. Diante desse cenário,

o Instituto Sicoob da Cecresp identificou um grupo de trabalhadores – associados das cooperativas de reciclagem da cidade de São Paulo - que poderia ser beneficiado com uma arrecadação sistêmica.

No total, a Central realizou duas campanhas com a participação dos empregados da Cecresp e das singulares filiadas, alcançando 53 doações. Na primeira ação, em março, o dinheiro arrecadado foi convertido em 5,5 toneladas de alimentos. Em julho, a segunda iniciativa resultou em 3,9 toneladas de materiais de higiene e limpeza.

As campanhas são exemplos de intercooperação entre quatro ramos do cooperativismo. As cooperativas de crédito realizam as doações e uma cooperativa de consumo fornece as cestas básicas. A história de solidariedade contou ainda com uma cooperativa de transporte, que realizou as entregas, e com as cooperativas de reciclagem, que foram as beneficiadas.

Semana ENEF tem mais de 400 ações online de educação financeira

Com as adaptações de 2020, as ações da Semana Nacional de Educação Financeira (ENEF) foram exclusivamente virtuais. Os encontros apresentaram dicas, orientações e palestras de educação financeira para o público por meio das redes sociais das cooperativas e canais de videoconferência. Com a participação de 15 cooperativas, alcançamos mais de 400 ações realizadas.

Os resultados da GERH

Recrutamento e Seleção:

Total de Processos Seletivos nas Cooperativas:.....	103
Total de Processos Seletivos na Central:.....	37
Cooperativas Solicitantes:.....	16
Candidatos Finalistas Avaliados:	269

Coordenação Educacional:

Treinamentos para as Cooperativas	
Quantidade de ações educacionais:.....	14
Quantidade de cooperativas:	43
Quantidade de Participantes:	178
Total de horas:	549
Média do índice de satisfação:	95%
Dirigentes certificados:	35

Treinamentos para a Central

Certificação de dirigentes:	2
Ações educacionais:	4
Total de horas:	33
Média de índice de satisfação:	95%

Folha de Pagamento

Número de usuários processados:	1491
Cooperativas do serviço:	46
Novas implantações:	4
Chamados CSCecresp:	4866
Consultas online:	52
Pesquisas de satisfação respondidas:	3477
NPS CSCecresp – Dezembro 2020:	88



RETRATO DO SERVIÇO DE FOLHA DE PAGAMENTO EM 2020



O Meu RH permite acabar com os custos relacionados a relógios de ponto ou anotações manuais

O ano de 2020 foi marcado pela pandemia do novo coronavírus, com alterações na área trabalhista, inúmeras medidas provisórias sendo publicadas e atualizações constantes na legislação vigente.

O diário de bordo das mudanças para o serviço de folha de pagamento começou em 22 de março de 2020, com a primeira publicação no Diário Oficial da Medida Provisória 927. A nova regra flexibilizou algumas normas trabalhistas para que empresas e empregados pudessem



buscar estratégias para o enfrentamento do Estado de Calamidade e Emergência de Saúde Pública decorrente da pandemia da covid-19.



Nossas singulares contaram com o total apoio da equipe técnica do serviço de Folha de Pagamento para enfrentar os reflexos da pandemia global. Foi um momento de esclarecimentos e regulamentação de grandes questões para esse período de alvoroço econômico, político e jurídico no nosso país.

Em meio a tantas mudanças, o CSCecresp lançou um moderno serviço para Controle de Jornada de Trabalho para as cooperativas aposentarem os relógios de ponto e as anotações manuais. A implantação do Meu RH, ferramenta contratada da Totvs, traz uma abordagem diferenciada de monitoramento do cotidiano e faz a gestão do banco de horas dos funcionários por meio de novas tecnologias.

O Meu RH surgiu para apoiar as singulares no gerenciamento da jornada dos seus colaboradores, desde o registro do ponto de forma eletrônica até a gestão do banco de horas, de maneira prática e segura. “Moderno, o serviço ajuda a otimizar esse tipo de tarefa. A ferramenta garante maior autonomia e celeridade ao processo de controle de frequência. Além disso, soluciona problemas burocráticos de cálculo de horas extras e controle de banco de horas”, afirma Josemeire Gomes, Coordenadora do serviço.

Entre as muitas vantagens, o Meu RH permite acabar com os custos relacionados a relógios de ponto ou anotações manuais, que depois precisam ser calculados ou passados para um sistema. “Tudo é realizado por meio de aplicativo no celular ou endereço URL, com maior tecnologia e praticidade. Além disso, ele conta com precisão de cálculos de horas extraordinárias, crédito e débitos de banco de horas”, ressalta Josemeire.

A ferramenta possibilita a flexibilidade de políticas de ponto, proporcionando adequação a regulamentos internos ou acordos coletivos de trabalho, além de disponibilizar dados das equipes para os gestores acessarem de qualquer lugar, entre outras vantagens. Segundo a Coordenadora, o novo Controle de Jornada de Trabalho já está adequado à Lei Geral de Proteção de Dados: “O relacionamento entre cooperativa e colaborador se torna mais confiável com o compartilhamento de informações em tempo real e de forma segura, garantindo transparência e os direitos de todos”.



GERIS OFERECE SERVIÇOS ESSENCIAIS ÀS ASSOCIADAS



A equipe da Geris (Gestão de Riscos e Controles) trabalhou com muito empenho em 2020 para garantir às cooperativas novos serviços, que permitem às singulares o atendimento às normas dos órgãos reguladores e a adequada gestão de riscos.

Entre as novidades, a Geris iniciou a prestação do serviço de Gestão de Riscos e Controles Internos para cooperativas do Segmento S4 e a estruturação da prestação do serviço para singulares conveniadas e mar aberto já com início em janeiro de 2021.

A equipe iniciou ainda os estudos e aprimoramento das atividades (processo

de melhoria contínua) para o relançamento do serviço de Gestão de Riscos e Controles Internos, com previsão para março de 2021, além de revisão e formalização, por meio de MPI, das atividades da Unidade de Monitoramento. O escopo do trabalho incluiu ainda a estruturação do serviço de Segurança da Informação e LGPD (Lei Geral de Proteção de Dados), com revisão também para março de 2021.

Atenta às mudanças do cenário imposto pela pandemia do novo coronavírus e às demandas dos órgãos reguladores, a Geris sensibilizou as singulares com o objetivo de aprimorar os conhecimentos dos representantes das

cooperativas na gestão dos riscos operacionais. Apresentou ainda os impactos positivos do procedimento de mapeamento de riscos dos processos e a importância do tratamento dos riscos operacionais. O reflexo do processo na mitigação de perdas operacionais e a relevância da governança no gerenciamento de risco operacional foram outros dois assuntos abordados.

Outra entrega para as cooperativas foi apresentar um estudo técnico realizado pela Gestão Integrada de Riscos do Sicoob quanto à recomendação de impositação de risco para algumas das operações beneficiadas pela Resolução 4.782/2020, do CMN (Conselho Monetário Nacional), diante dos impactos da crise em consequência da covid-19. O intuito foi alertar sobre a importância deste ato bem como destacar que o reflexo destas ações geraria incremento de provisão de crédito para as cooperativas. Adicionalmente podemos citar o início das atividades do Comitê de Auditoria Interna com o suporte da Geris na governança e estruturação do material.

Um momento estratégico vivenciado pela equipe Geris foi o de informar as cooperativas sobre os

aspectos gerais da Lei Geral de Proteção de Dados – LGPD (Lei 13.709), abordando itens como abrangência, impactos, ações e serviços. Outra importante ação realizada foi a webinar referente ao Ofício 30.769 do Banco Central do Brasil, que apresentou o resultado da Inspeção Agregada Não Bancária (IANB/2020) no Sicoob, com a presença relevante de dirigentes e funcionários das cooperativas filiadas à Cecresp.

Atividades indispensáveis

A Geris tem oferecido serviços fundamentais para o atendimento às demandas das cooperativas como o gerenciamento integrado de riscos e do controle interno e conformidade. A equipe responde ainda pelo monitoramento da continuidade de negócios e pela supervisão das cooperativas.

Unidade de Riscos

A equipe de agentes de controles internos da Geris tem a incumbência de apoiar as associadas para o adequado atendimento das Resoluções CMN 2.554/1998, 4.595/17 e 4.606/17 e das políticas e manuais internos do sistema Sicoob. O escopo do trabalho inclui ainda a promoção do fortalecimento do sistema de controles internos das cooperativas e propicia a oportunidade de redução do custo de observância regulatória.

Confira as principais atividades da equipe:

- Avaliação de riscos e controles internos;
- Identificação de riscos;
- Recomendação de planos de ação para tratamento de riscos e o devido acompanhamento;



- Garantia do cumprimento regulatório;
- Avaliação da segregação e funções;
- Avaliação dos canais de comunicação sobre os riscos apurados;
- Avaliação do apetite de riscos, se aplicável, entre outras relacionadas à Gestão de Riscos e Controles Internos;

Quantidade de cooperativas atendidas (data base: Dez/2020): 45 cooperativas S5 e 1 cooperativa S4, representando em torno de 75% das cooperativas filiadas ao Sicoob Central Cecresp.

Unidade de Monitoramento

Responsável pelo monitoramento das 56 singulares filiadas ao Sicoob Central Crecresp, a equipe de analistas da Unidade de Monitoramento da Geris está encarregada do processo de monitoramento e supervisão das cooperativas singulares filiadas, com a

função de supervisão auxiliar com foco em duas perspectivas: identificação e análise da atual situação e identificação e análise das tendências (visão prospectiva).

- Principais atividades:
- Monitorar os indicadores e atividades das cooperativas;
- Comunicar projeções de desenquadramentos;
- Orientar as cooperativas sobre dúvidas voltadas a riscos;
- Auxiliar as cooperativas em demandas junto ao CCS;
- Coordenar prevenção a fraudes;
- Coordenar não conformidade;
- Comunicar fatos relevantes;
- Aplicar penalidades;
- Monitorar os eventos de PLD e Ouvidoria;
- Monitorar e avaliar os trabalhos das empresas de auditoria;
- Realizar trabalhos especiais de auditoria.

DESEMPENHO ECONÔMICO- FINANCEIRO BALANÇO COMBINADO

SOMA DAS SINGULARES



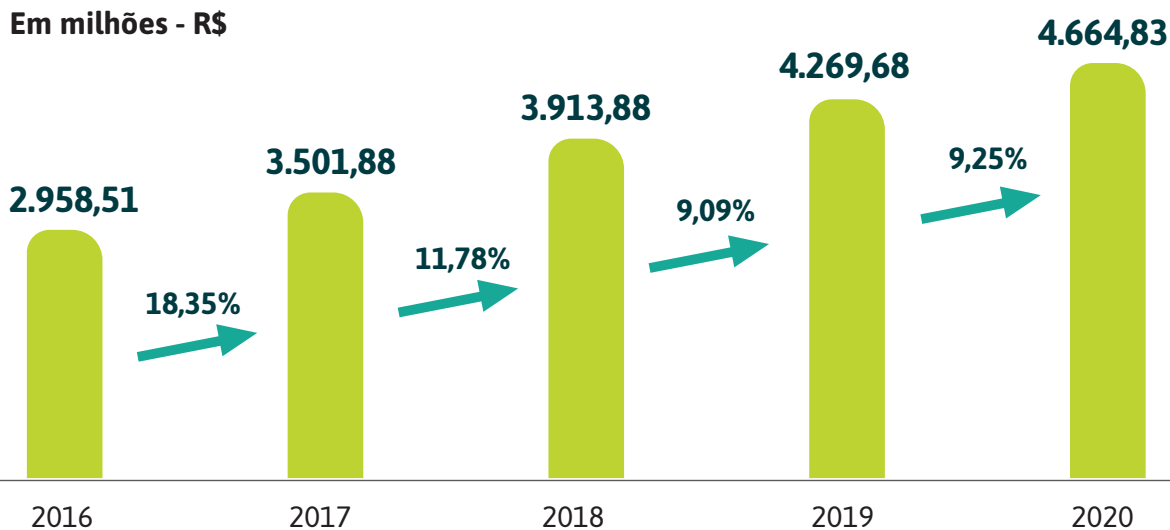
EVOLUÇÃO GRANDES NÚMEROS - EM R\$ ÚLTIMOS 05 ANOS (SOMATÓRIA SINGULARES)

Itens de Análise	2016	2017	2018	2019	2020
Ativo Total	2.958.506.283	3.501.501.312	3.913.880.442	4.269.683.090	4.664.829.686
Depósitos	1.201.307.127	1.591.598.707	1.875.786.206	2.105.618.507	2.616.635.950
Operações de Crédito (-provisões)	1.579.192.491	1.781.543.782	2.008.893.914	2.271.024.982	2.383.046.012
Sobras Acumuladas (após Juros ao Capital)	225.538.402	198.544.621	196.969.981	102.522.756	95.860.991



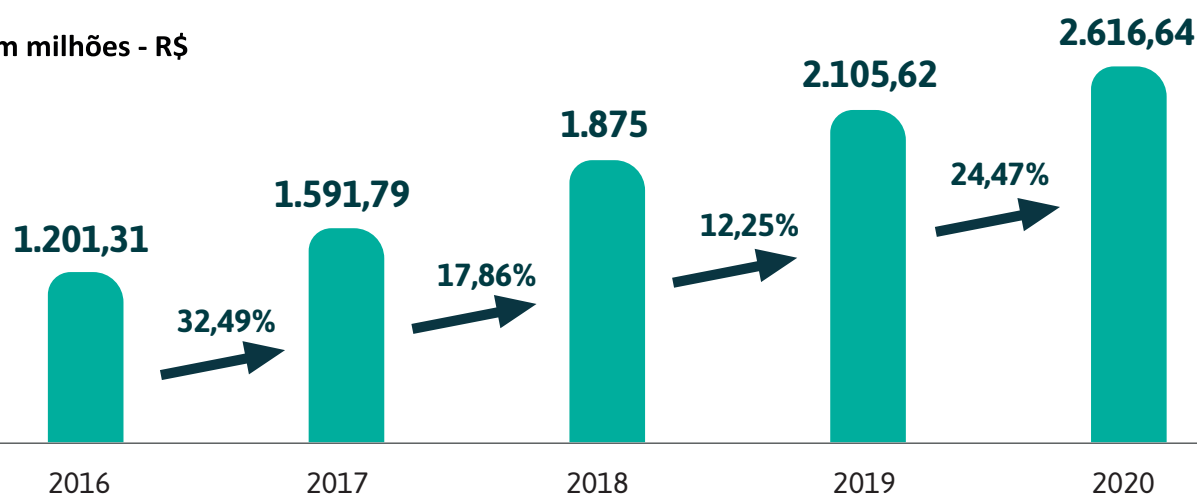
Ativo Total

Em milhões - R\$



Depósitos

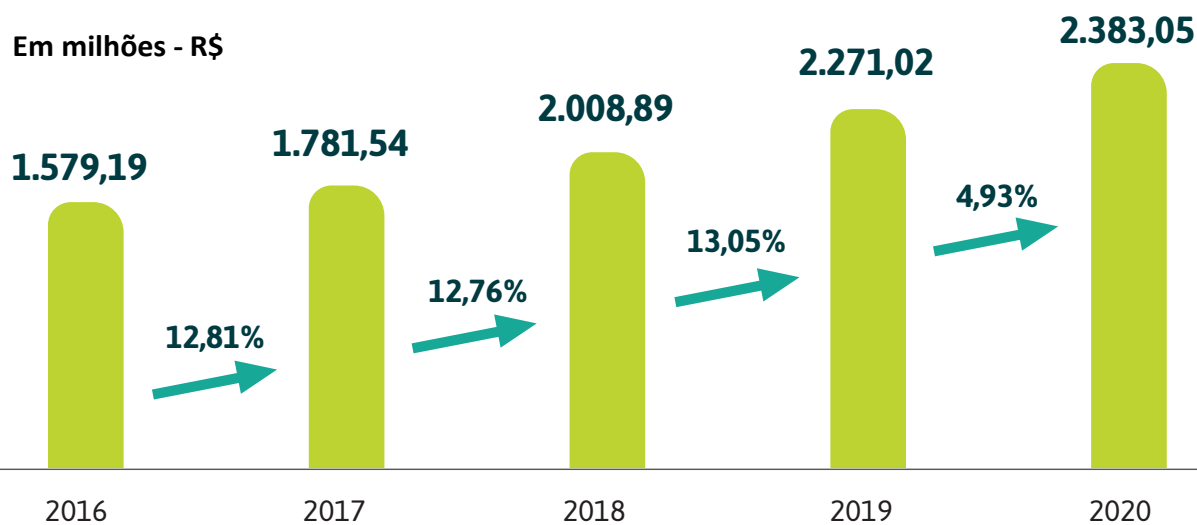
Em milhões - R\$



Fonte: SisBr Analítico, dez. 2020

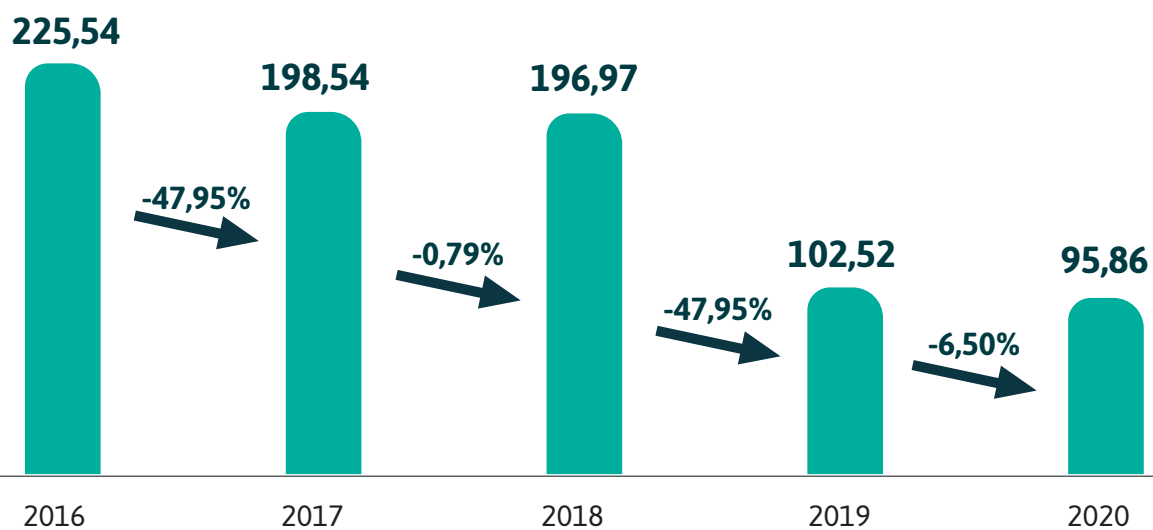
Operações de Crédito (-provisões)

Em milhões - R\$



Sobras

Em milhões - R\$



Fonte: SisBr Analítico, dez. 2020



Grandes Números Sicoob Cecresp (somatória Singulares)

Desempenho 2019 x 2020

Item de Análise	dez. 2019	dez. 2020	Var. % 2020/2019
Ativo Total	4.269.683.090	4.664.829.686	9,25%
Op. Crédito (líquidas de provisão)	2.271.024.982	2.383.046.012	4,93%
Depósitos	2.105.618.507	2.616.635.950	24,27%
Patrimônio Líquido	1.996.862.058	1.816.229.221	-9,05%
Capital Social	1.686.921.415	1.487.934.099	-11,80%
Sobras Acumuladas	102.522.756	95.860.991	-6,50%
Associados	341.838	313.850	-8,19%
Rede de Atendimento (Sede+PA)	181	190	4,97%

Grandes Números 2020 por categoria

Tipo de Cooperativa	Capital e Empréstimo	Clássica	Total Geral
Cooperativas	16	44	60
Ativo Total	340.606.594	4.324.223.092	4.664.829.686
Depósitos	80.266	2.616.555.684	2.616.635.950
Operações de Crédito	201.772.048	2.181.273.963	2.383.046.012
Sobras	14.512.557	81.348.434	95.860.991
Cooperados	47.274	266.576	313.850

Fonte: SisBr Analítico, dez. 2020

Grandes Números 2020 - Critério de Associação Singulares

Critério de Associação	Emprega- dos Empre- sas Privadas	Livre Ad- missão	Servidores Públicos	Empresári- os	Atividade Profissional	Servidores Públicos	Total Geral
Cooperativas	21	20	10	4	3	2	60
Ativo Total	605.681.170	3.212.590.583	146.908.756	239.664.786	173.179.959	286.804.432	4.664.829.686
Depósitos	65.893.061	2.099.040.870	27.566.894	195.783.945	131.816.848	96.534.332	2.616.635.950
Operações de Crédito	358.435.850	1.613.481.015	81.086.653	102.123.729	57.231.427	170.687.337	2.383.046.012
Sobras	20.895.750	55.946.182	933.394	4.415.496	2.826.105	10.844.063	95.860.991
Cooperados	91.413	179.564	12.953	9.282	7.256	13.382	313.850

Grandes Números 2020 - Região COER

Região	São Paulo	Jaboticabal - Ribeirão Preto	Barra Boni- ta - Bauru	Campinas	Vale do Paraíba	Sorocaba	Total Geral
Cooperativas	27	15	8	5	3	2	60
Ativo Total	1.371.989.721	1.276.828.470	764.251.838	239.955.060	932.620.273	79.184.323	4.664.829.686
Depósitos	668.553.944	890.364.993	449.603.645	175.716.417	377.412.990	54.983.961	2.616.635.950
Operações de Crédito	714.191.092	535.159.329	479.401.419	122.614.378	499.740.258	31.939.536	2.383.046.012
Sobras	25.917.382	15.812.602	20.263.271	5.077.950	28.195.034	594.752	95.860.991
Cooperados	132.280	72.679	55.036	8.627	40.470	4.758	313.850

Fonte: SisBr Analítico, dez. 2020



DESEMPENHO FINANCEIRO 2020 - CENTRAL CECRESP

Balanço Patrimonial 2020 - Central Cecresp

Descrição	Notas	31/12/2020	31/12/2019
ATIVO		1.786.585.953,60	1.629.742.846,18
Circulante		1.020.686.513,54	998.297.160,69
Caixa e Equivalentes de Caixa	4	819.739.426,65	685.384.237,39
Disponibilidades		4.305,29	41.041,14
Aplicações Interfinanceiras de Liquidez	5	743.459.277,27	659.168.027,26
Títulos e Valores Mobiliários	6	76.275.844,09	26.175.168,99
Instrumentos Financeiros		195.097.070,36	298.402.413,83
Aplicações Interfinanceiras de Liquidez	5	112.924.046,34	164.531.138,71
Títulos e Valores Mobiliários	6	82.173.024,02	133.871.275,12
Operações de Crédito	7	2.436.160,42	9.528.682,72
Empréstimos e Direitos Creditórios Descontados		2.448.402,43	9.599.102,90
(-) Provisão para Empréstimos e Direitos Creditórios Descontados		(12.242,01)	(70.420,18)
Outros Créditos	8	2.673.420,00	4.460.259,64
Rendas a Receber		21,04	20,36
Diversos		2.588.565,77	4.384.866,23
Ativos Fiscais Correntes e Diferidos		84.833,19	75.373,05
Outros Valores e Bens	9	740.436,11	521.567,11
Despesas Antecipadas		740.436,11	521.567,11
Não Circulante		765.899.440,06	631.445.685,49
Realizável a Longo Prazo		629.035.824,60	503.700.923,63
Instrumentos Financeiros		623.618.153,14	495.561.348,15
Aplicações Interfinanceiras de Liquidez	5	5.045.093,86	123.120.970,55
Títulos e Valores Mobiliários	6	618.573.059,28	372.440.377,60
Operações de Crédito	7	2.831.381,13	5.491.373,20
Empréstimos e Direitos Creditórios Descontados		2.845.609,17	5.518.968,04
(-) Provisão para Empréstimos e Direitos Creditórios Descontados		(14.228,04)	(27.594,84)
Outros Créditos	8	2.444.881,98	2.388.391,18
Devedores por Depósitos em Garantia		2.444.881,98	2.388.391,18
Outros Valores e Bens	9	141.408,35	259.811,10
Despesas Antecipadas		141.408,35	259.811,10
Permanente		136.863.615,46	127.744.761,86
Investimentos	10	131.736.016,33	120.655.575,34
Participação em Instit. Fin. Controlada por Cooperativa Crédito		118.384.885,73	109.024.513,00



Participações em Cooperativa exceto Coop. Central de Crédito		11.085.598,31	11.085.598,31
Participações Empr Controlada Coop Central Crédito		1.260.532,29	540.464,03
Outras Participações		1.005.000,00	5.000,00
Imobilizado de Uso	11	1.915.171,56	3.295.834,66
Imobilizado de Uso		4.758.657,19	6.135.968,03
(-) Depreciação Acumulada do Imobilizado		(2.843.485,63)	(2.840.133,37)
Intangível	12	3.212.427,57	3.793.351,86
Ativos Intangíveis		8.895.096,27	8.768.443,27
(-) Amortização Acumulada dos Ativos Intangíveis		(5.682.668,70)	(4.975.091,41)
Total do Ativo		1.786.585.953,60	1.629.742.846,18

Balanço Patrimonial 2020 - Central Cecresp

Descrição	Notas	31/12/2020	31/12/2019
PASSIVO		1.652.324.002,84	1.496.391.154,69
Circulante		1.652.324.002,84	1.496.352.946,91
Depósitos	13	1.586.470.380,91	1.413.408.776,87
Depósitos à Prazo		1.586.470.380,91	1.413.408.776,87
Relações Interfinanceiras	14	47.635.286,87	60.397.305,39
Centralização Financeira - Cooperativas		47.635.286,87	60.397.305,39
Outras Obrigações	15	18.218.335,06	22.546.864,65
Sociais e Estatutárias	15.1	14.655.833,24	16.051.367,68
Obrigações Fiscais Correntes e Diferidas	15.2	607.922,01	792.247,69
Diversas	15.3	2.954.579,81	5.703.249,28
Não Circulante		-	38.207,78
Outras Obrigações		-	38.207,78
Provisões Trabalhistas, Fiscais e Cíveis	15.3	-	38.207,78
PATRIMÔNIO LÍQUIDO		134.261.950,76	133.351.691,49
Capital Social	17	121.696.733,93	121.054.075,98
De Domiciliados No País	17 a	121.696.733,93	121.054.075,98
Reserva de Sobras	17 b	10.195.667,20	10.109.073,97
Sobras ou Perdas Acumuladas	17 f	2.369.549,63	2.188.541,54
Total do Passivo e do Patrimônio Líquido		1.786.585.953,60	1.629.742.846,18

As Notas Explicativas são parte integrante das demonstrações contábeis.

Demonstração de Sobras ou Perdas Acumuladas

Descrição	Notas	2º Sem 2020	31/12/2020	2º Sem 2019	31/12/2019
Ingresso/Receita da Intermediação Financeira		16.496.813,63	42.441.075,19	42.761.754,47	88.999.124,38
Operações de Crédito	20	141.555,78	536.584,41	443.144,24	1.054.324,57
Rendas de Aplicações Interfinanceiras de Liquidez	5	10.160.068,02	27.196.872,40	24.814.335,43	51.422.948,84
Resultado de Operações com Tít. e Valores Mobil. e Instr. Financeiros	6	6.195.189,83	14.707.618,38	17.504.274,80	36.521.850,97
Dispêndio da Intermediação Financeira	21	(15.201.172,03)	(39.549.756,64)	(40.320.786,02)	(86.066.607,01)
Operações de Captação no Mercado	13.b	(15.242.859,06)	(39.621.301,61)	(39.058.900,90)	(81.681.382,27)
Dispêndios de Depósitos Intercooperativos		-	-	(1.688.081,43)	(4.457.159,15)
Provisão/Reversão para Operações de Créditos		41.687,03	71.544,97	426.196,31	71.934,41
Resultado Bruto da Intermediação Financeira		1.295.641,60	2.891.318,55	2.440.968,45	2.932.517,37
Outros Ingressos/Receitas (Dispêndios/Despesas) Operacionais		80.943,05	1.856.679,29	421.390,49	6.046.567,15
Receita (Ingressos) de Prestação de Serviço		182.232,03	277.849,88	276.752,57	571.806,12
Despesa (Dispêndios) de Pessoal	23	(8.857.045,61)	(20.090.915,20)	(11.479.828,53)	(23.159.195,79)
Despesas (Dispêndios) Administrativas	24	(4.238.131,79)	(8.194.992,63)	(5.445.160,11)	(9.257.655,78)
Despesas (Dispêndios) Tributárias		(85.165,06)	(162.960,55)	(111.595,70)	(231.465,71)
Resultado de participações em coligadas e controladas		4.190.694,20	10.251.654,01	2.306.173,55	7.685.658,19
Outras Receitas (Ingressos) Operacionais	25	8.888.498,04	19.776.195,04	14.889.658,07	30.476.901,50
Outras Despesas (Dispêndios) Operacionais	26	(138,76)	(151,26)	(14.609,36)	(39.481,38)



Resultado Operacional		1.376.584,65	4.747.997,84	2.862.358,94	8.979.084,52
Outras Receitas e Despesas	27	(907.207,32)	(907.207,32)	(4.286,56)	54.712,39
Lucros em Transações com Valores e Bens		2.065,66	2.065,66	665,31	58.227,85
Prejuízos em Transações com Valores e Bens		(947.967,70)	(947.967,70)	(4.951,87)	(4.951,87)
Outras Receitas		73.403,00	73.403,00	-	2.209,36
Outras Despesas		(34.708,28)	(34.708,28)	-	(772,95)
Resultado Antes da Tributação e Participações		469.377,33	3.840.790,52	2.858.072,38	9.033.796,91
Participações nos Resultados de Empregados		(7.021,39)	(283.089,97)	-	(458.993,65)
Sobras/Perdas Antes das Destinações		462.355,94	3.557.700,55	2.858.072,38	8.574.803,26
Destinações Legais e Estatutárias		-	2.087.864,03	-	(1.574.155,91)
FATES		-	(14.084,28)	-	(564.059,81)
Reserva Legal		-	(84.505,68)	-	(1.010.096,10)
Reversões de Reservas		-	2.186.453,99	-	-
Resultado Antes dos Juros ao Capital		462.355,94	5.645.564,58	2.858.072,38	7.000.647,35
Juros ao Capital	19	(3.276.014,95)	(3.276.014,95)	(4.812.105,81)	(4.812.105,81)
Sobras/Perdas Líquidas		(2.813.659,01)	2.369.549,63	(1.954.033,43)	2.188.541,54

As Notas Explicativas são parte integrante das demonstrações contábeis.

Demonstração de Resultado Abrangente

DRA	Notas	2° Sem 2020	31/12/2020	2° Sem 2019	31/12/2019
Sobras/Perdas Líquidas	17 f	(2.813.659,01)	281.685,60	(1.954.033,43)	3.762.697,45
Outros resultados abrangentes		-	-	-	-
Total do resultado abrangente		(2.813.659,01)	2.369.549,63	(1.954.033,43)	2.188.541,54

As Notas Explicativas são parte integrante das demonstrações contábeis.

Demonstração das Mutações do Patrimônio Líquido

Eventos	Capital	
	Capital Subscrito	
Saldo em 31/12/2018	Notas	112.136.654,59
Destinações de Sobras Exercício Anterior:		-
Ao FATES		-
Constituição de Reservas		-
Em Conta Corrente do Associado		-
Cotas de Capital à Pagar - Ex associados		-
Movimentação de Capital:		-
Por Subscrição/Realização		23.442.824,71
Por Devolução (-)		(18.901.982,31)
Sobras ou Perdas Brutas		-
Remuneração de Juros ao Capital:		-
Provisão de Juros ao Capital		-
Juros ao Capital		4.376.578,99
FATES - Atos Não Cooperativos		-
Destinação das Sobras aos fundos obrigatórios:		-
Fundo de Reserva		-
F A T E S		-
Saldo em 31/12/2019		121.054.075,98
Destinações de Sobras Exercício Anterior:		-
Constituição de Reservas		-
Movimentação de Capital:		-
Por Subscrição/Realização	17	15.500.150,12
Por Devolução (-)		(17.820.666,32)
Reversões de Reservas		-
Sobras ou Perdas Brutas		-
Remuneração de Juros ao Capital:		-
Provisão de Juros ao Capital		-
Juros ao Capital		2.963.174,15
Destinação das Sobras aos fundos obrigatórios:		-
Fundo de Reserva		-
Reversões de Reservas		-
F A T E S		-



Reservas de Sobras		Sobras ou Perdas Acumula- das	Totais
Reserva Legal	Expansão		
7.889.665,39	-	6.025.473,25	126.051.793,23
-	-	-	-
-	-	(598.329,49)	(598.329,49)
1.209.312,48	-	(1.209.312,48)	-
-	-	(3.957.467,83)	(3.957.467,83)
-	-	(260.363,45)	(260.363,45)
-	-	-	-
-	-	-	23.442.824,71
-	-	-	(18.901.982,31)
-	-	8.574.803,26	8.574.803,26
-	-	-	-
-	-	(4.812.105,81)	(4.812.105,81)
-	-	-	4.376.578,99
-	-	(395.710,46)	(395.710,46)
-	-	-	-
1.010.096,10	-	(1.010.096,10)	-
-	-	(168.349,35)	(168.349,35)
10.109.073,97	-	2.188.541,54	133.351.691,49
-	-	-	-
-	2.188.541,54	(2.188.541,54)	-
-	-	-	-
-	-	-	15.500.150,12
-	-	-	(17.820.666,32)
2.087,55	-	(2.087,55)	-
-	-	3.557.700,55	3.557.700,55
-	-	-	-
-	-	(3.276.014,95)	(3.276.014,95)
-	-	-	2.963.174,15
-	-	-	-
84.505,68	-	(84.505,68)	-
-	(2.188.541,54)	2.188.541,54	-
-	-	(14.084,28)	(14.084,28)

Demonstração das Mutações do Patrimônio Líquido

Saldo em 31/12/2020	121.696.733,93
Saldo em 30/06/2019	116.211.267,41
Movimentação de Capital:	-
Por Subscrição/Realização	12.365.508,71
Por Devolução (-)	(11.899.279,13)
Sobras ou Perdas Brutas	-
Remuneração de Juros ao Capital:	-
Provisão de Juros ao Capital	-
Juros ao Capital	4.376.578,99
FATES - Atos Não Cooperativos	-
Destinação das Sobras aos fundos obrigatórios:	-
Fundo de Reserva	-
F A T E S	-
Saldo em 31/12/2019	121.054.075,98
Saldo em 30/06/2020	117.308.779,40
Destinações de Sobras Exercício Anterior:	-
Constituição de Reservas	-
Movimentação de Capital:	-
Por Subscrição/Realização	13.680.403,29
Por Devolução (-)	(12.255.622,91)
Reversões de Reservas	-
Sobras ou Perdas Brutas	-
Remuneração de Juros ao Capital:	-
Provisão de Juros ao Capital	-
Juros ao Capital	2.963.174,15
FATES - Atos Não Cooperativos	-
Destinação das Sobras aos fundos obrigatórios:	-
Fundo de Reserva	-
F A T E S	-
Saldo em 31/12/2020	121.696.733,93

As Notas Explicativas são parte integrante das demonstrações contábeis.




10.195.667,20	-	2.369.549,63	134.261.950,76
9.098.977,87	-	5.716.730,88	131.026.976,16
-	-	-	-
-	-	-	12.365.508,71
-	-	-	(11.899.279,13)
-	-	2.858.072,38	2.858.072,38
-	-	-	-
-	-	(4.812.105,81)	(4.812.105,81)
-	-	-	4.376.578,99
-	-	(395.710,46)	(395.710,46)
-	-	-	-
1.010.096,10	-	(1.010.096,10)	-
-	-	(168.349,35)	(168.349,35)
10.109.073,97	-	2.188.541,54	133.351.691,49
10.109.073,97	-	5.283.886,15	132.701.739,52
-	-	-	-
-	2.188.541,54	(2.188.541,54)	-
-	-	-	-
-	-	-	13.680.403,29
-	-	-	(12.255.622,91)
2.087,55	(2.188.541,54)	2.186.453,99	-
-	-	462.355,94	462.355,94
-	-	-	-
-	-	(3.276.014,95)	(3.276.014,95)
-	-	-	2.963.174,15
-	-	-	-
-	-	-	-
84.505,68	-	(84.505,68)	-
-	-	(14.084,28)	(14.084,28)
10.195.667,20	-	2.369.549,63	134.261.950,76

DEMONSTRAÇÃO DOS FLUXOS DE CAIXA

Descrição	Notas
Atividades Operacionais	
Sobras/Perdas Antes das Destinações	
Distribuição de Sobras e Dividendos	
Participações nos Resultados de Empregados	
Resultado de Equivalência Patrimonial	
Provisão/Reversão para Operações de Créditos	
Atualização de depósitos em garantia	
Depreciações e Amortizações	
Sobras/Perdas Ajustadas antes das destinações	
Aplicações Interfinanceiras de Liquidez	
Títulos e Valores Mobiliários	
Operações de Crédito	
Outros Créditos	
Outros Valores e Bens	
Depósitos à Prazo	
Relações Interfinanceiras	
Outras Obrigações	
Destinação de Sobras Exercício Anterior ao FATES	
FATES - Resultado de Atos Não Cooperativos	
FATES Sobras Exercício	
Caixa Líquido Aplicado / Originado em Atividades Operacionais	
Distribuição Sobras da Confederação	
Aquisição de Intangível	
Aquisição de Imobilizado de Uso	
Aquisição de investimentos	
Caixa Líquido Aplicado / Originado em Investimentos	
Aumento por Novos Aportes de Capital	
Devolução de Capital à Cooperados	
Destinação de Sobras Exercício Anterior Cotas de Capital à Pagar	
Destinação de Sobras Exercício Anterior em C/C Associados	
Juros ao Capital pago	
Reversão de Reserva de Expansão	
Caixa Líquido Aplicado / Originado em Financiamentos	
Aumento / Redução Líquida de Caixa e Equivalentes de Caixa	
Caixa e Equivalentes de Caixa no Início do Período	
Caixa e Equivalentes de Caixa no Fim do Período	
Variação Líquida de Caixa e Equivalentes de Caixa	
As Notas Explicativas são parte integrante das demonstrações contábeis.	



2° Sem 2020	31/12/2020	2° Sem 2019	31/12/2019
462.355,94	3.557.700,55	2.858.072,38	8.574.803,26
-	-	-	(17.030,87)
7.021,39	283.089,97	-	458.993,65
4.190.694,20	10.251.654,01	2.306.173,55	7.685.658,19
(41.687,03)	(71.544,97)	(426.196,31)	(71.934,41)
(57.343,29)	(57.343,29)	(28.575,34)	(72.826,97)
717.285,41	1.437.520,30	569.100,82	1.186.924,15
5.278.326,62	15.401.076,57	5.278.575,10	17.744.587,00
383.129.857,57	122.506.541,02	(289.962.811,58)	(1.081.212.639,90)
(275.838.929,19)	(157.472.920,70)	137.466.219,35	950.793.200,15
8.337.405,79	9.824.059,34	4.400.815,99	5.273.712,45
266.289,27	1.787.692,13	4.428.037,79	(785.151,97)
(124.961,72)	(100.466,25)	(166.230,69)	(87.504,96)
55.498.999,26	173.061.604,04	22.350.921,90	(8.817.549,60)
(5.807.431,25)	(12.762.018,52)	(52.232.839,18)	(40.852.751,40)
(8.712.081,14)	(7.925.842,29)	7.042.561,77	11.893.845,61
-	-	-	(598.329,49)
-	-	(395.710,46)	(395.710,46)
(14.084,28)	(14.084,28)	(168.349,35)	(168.349,35)
162.013.390,93	144.305.641,06	(161.958.809,36)	(147.212.641,92)
-	-	-	(17.030,87)
(421.460,33)	(421.460,33)	(2.541.765,76)	(2.684.344,83)
952.054,98	945.527,42	7.006,10	173.843,22
(4.213.040,32)	(11.080.440,99)	(2.317.322,16)	(7.834.450,49)
(3.682.445,67)	(10.556.373,90)	(4.852.081,82)	(10.361.982,97)
13.680.403,29	15.500.150,12	12.365.508,71	23.442.824,71
(12.255.622,91)	(17.820.666,32)	(11.899.279,13)	(18.901.982,31)
-	-	-	(260.363,45)
-	-	-	(3.957.467,83)
2.963.174,15	2.963.174,15	4.376.578,99	4.376.578,99
(2.188.541,54)	-	-	-
2.199.412,99	642.657,95	4.842.808,57	4.699.590,11
160.530.358,25	134.391.925,11	(161.968.082,61)	(152.875.034,78)
659.209.068,40	685.347.501,54	847.352.320,00	838.259.272,17
819.739.426,65	819.739.426,65	685.384.237,39	685.384.237,39
160.530.358,25	134.391.925,11	(161.968.082,61)	(152.875.034,78)



CENTRAL DAS COOPERATIVAS DE CRÉDITO DO ESTADO DE SÃO PAULO

NOTAS EXPLICATIVAS

CECRESP - CENTRAL DAS COOPERATIVAS DE CRÉDITO DO ESTADO DE SÃO PAULO

NOTAS EXPLICATIVAS DA ADMINISTRAÇÃO ÀS DEMONSTRAÇÕES CONTÁBEIS EM 31 DE DEZEMBRO 2020 E DE 2019

1. Contexto Operacional

CENTRAL COOPERATIVAS CRÉDITO ESTADO DE SÃO PAULO - SICOOB CENTRAL CECRESP é uma cooperativa central, instituição financeira não bancária, fundada em 14/10/1989, componente da Confederação Nacional das Cooperativas do SICOOB – SICOOB CONFEDERAÇÃO, em conjunto com outras cooperativas singulares e centrais. Tem sua constituição e o funcionamento regulamentados pela Lei nº 4.595/1964, que dispõe sobre a Política e as Instituições Monetárias, Bancárias e Creditícias, pela Lei nº 5.764/1971, que define

a Política Nacional do Cooperativismo, pela Lei Complementar nº 130/2009, que dispõe sobre o

Sistema Nacional de Crédito Cooperativo e pela Resolução CMN nº 4.434/2015, do Conselho Monetário Nacional, que dispõe sobre a constituição e funcionamento de cooperativas de crédito.

O **SICOOB CENTRAL CECRESP**, é uma sociedade cooperativista que tem por objetivo a organização em comum em maior escala dos serviços econômico-financeiros e assistenciais de

suas filiadas (cooperativas singulares), integrando e orientando suas atividades, de forma autônoma e independente, por intermédio dos instrumentos previstos na legislação pertinente e

normas exaradas pelo Banco Central do Brasil, bem como facilitando a utilização recíproca dos serviços, para consecução de seus objetivos.

As despesas administrativas e operacionais da Instituição

são custeadas pelas filiadas. As despesas são distribuídas baseadas nos seguintes critérios: (i) alocação de custos diretos e indiretos relacionados aos serviços prestados pela Cecresp para as filiadas; (ii) e rateio das despesas administrativas não relacionadas diretamente com serviços prestados para as filiadas, que é feito com base em critérios técnicos de rateio, e que envolvem o volume de depósitos, operações de crédito e patrimônio líquido das filiadas. Já as receitas oriundas da centralização financeira são integralmente abatidas na base de cálculo do rateio orçamentário, conforme aprovação na XXXI Assembleia Geral Ordinária realizada em 30/04/2016.

A Instituição é acionista do Banco Cooperativo do Brasil S.A. - BANCOOB e utiliza seus serviços

para operacionalização das atividades da centralização financeira mediante convênio próprio. Em 31 de dezembro de 2020 e de 2019, a totalidade das aplicações financeiras estavam concentradas naquela instituição financeira.

Adicionalmente, as operações ativas de crédito são integrais e exclusivamente efetuadas com as filiadas.

O descasamento entre passivos

e ativos circulantes, no balanço patrimonial no valor de R\$ 361.637.489,30, em 31 de dezembro de 2020, não oferece risco em função do que segue:

Aproximadamente 81,42% do ativo não circulante constituem-se de aplicações em certificados interfinanceiros tendo o Bancoob como contraparte, aplicações consideradas de elevada liquidez;

- i) A maior parte da captação da Cecresp é feita por meio de depósito a prazo das cooperativas de crédito, filiadas à Cecresp;
- ii) 100% da carteira de depósito a prazo em 31 de dezembro de 2020 possui vencimento acima de 360 dias, mas são apresentados no passivo circulante, pois podem ser resgatados a qualquer momento.

2. Apresentação das demonstrações contábeis

As demonstrações contábeis foram elaboradas de acordo com as práticas contábeis adotadas no Brasil, aplicáveis às instituições financeiras autorizadas a funcionar pelo Banco Central do Brasil – BACEN, considerando as Normas Brasileiras de Contabilidade, especificamente àquelas aplicáveis às entidades Cooperativas, a Lei do Cooperativismo nº 5.764/71 e normas e instruções do BACEN, apresentadas conforme Plano Contábil das Instituições do Sistema Financeiro Nacional – COSIF, e sua emissão foi autorizada pela Diretoria Executiva em 26 de fevereiro de 2021.

Em função do processo de convergência com as normas internacionais de contabilidade, algumas normas e interpretações foram emitidas pelo Comitê de Pronunciamentos Contábeis (CPC), as quais serão aplicáveis às instituições financeiras somente quando aprovadas pelo BACEN, naqui-



lo que não confrontar com as normas por ele já emitidas anteriormente. Os pronunciamentos contábeis já aprovados, por meio das Resoluções do CMN, foram aplicados integralmente na elaboração destas Demonstrações Contábeis.

2.1 Mudanças nas políticas contábeis e divulgação

a) Mudanças em vigor

O Banco Central emitiu a Resolução CMN nº 4.720 de 30 de maio de 2019, Resolução CMN nº 4.818 de 29 de maio de 2020, Circular nº 3.959 de 4 de setembro de 2019 e Resolução BCB nº 2 de 12 de agosto de 2020, as quais apresentam as premissas para elaboração das demonstrações financeiras obrigatórias e os procedimentos mínimos que devem ser levados na elaboração das demonstrações financeiras em 2020.

As principais alterações em decorrência destes normativos: i) no Balanço Patrimonial estão na disposição das contas que foram baseadas na liquidez e na exigibilidade; ii) na Demonstração de Sobras ou Perdas a alteração consiste na apresentação de todos os grupos contábeis relevantes para compreensão do seu desempenho no período; iii) divulgação da Demonstração do Resultado Abrangente – DRA; e iv) os saldos do Balanço Patrimonial do período estão apresentados comparativamente com o final do exercício social imediatamente anterior e as demais demonstrações estão comparadas com os mesmos períodos do exercício anterior.

b) Mudanças a serem aplicadas em períodos futuros

Apresentamos abaixo um resumo sobre as novas normas que foram recentemente emitidas pelos órgãos reguladores, ainda a serem adotadas pela Cooperativa:

Resolução CMN 4.817, de 29 de maio de 2020. A norma estabelece os critérios para mensuração e reconhecimento contábeis, pelas instituições financeiras, de investimentos em coligadas, controladas e controladas em conjunto, no Brasil e no exterior, inclusive operações de aquisição de participações, no caso de investidas no exterior, estabelece critérios de variação cambial; avaliação pelo método da equivalência patrimonial; investimentos mantidos para venda; e operações de incorporação, fusão e cisão.

A Resolução CMN 4.817/20 entra em vigor em 1º de janeiro de 2022.

A Cooperativa iniciou a avaliação dos impactos da adoção dos novos normativos. Eventuais impactos decorrentes da conclusão da avaliação serão considerados até a data de vigência de cada normativo.

2.2 Continuidade dos Negócios e efeitos da pandemia de COVID-19 “Novo Coronavírus”

A Administração avaliou a capacidade da Cecresp continuar operando normalmente e está convencida de que possui recursos suficientes para dar continuidade a seus negócios no futuro.

Mesmo com ineditismo da situação, tendo em vista a experiência da Cooperativa no gerenciamento e monitoramento de riscos, capital e liquidez, com auxílio das estruturas centralizadas do Sicoob, bem como as informações existentes no momento dessa avaliação, não foram identificados indícios de quaisquer eventos que possam interromper suas operações em um futuro previsível. A CECRESP - CENTRAL DAS COOPERATIVAS DE CRÉDITO DO ESTADO DE SÃO PAULO junto a suas associadas, colaboradores e a comunidade estamos fazendo nossa parte para evitar a propagação do Novo Coronavírus, seguindo as recomendações e orientações do Ministério da Saúde.

3. Resumo das principais práticas contábeis

a) Apuração do resultado

Os ingressos/receitas e os dispêndios/despesas são registrados de acordo com o regime de competência.

As receitas com prestação de serviços, típicas ao sistema financeiro, são reconhecidas quando da prestação de serviços ao associado ou a terceiros.

Os dispêndios e as despesas e os ingressos e receitas operacionais, são proporcionalizados de acordo com os montantes do ingresso bruto de ato cooperativo e da receita bruta de ato não-cooperativo, quando não identificados com cada atividade.

b) Estimativas contábeis

Na elaboração das demonstrações contábeis faz-se necessário utilizar estimativas para determinar o valor de certos ativos, passivos e outras transações considerando a melhor informação disponível. Incluem, portanto, estimativas referentes à provisão para créditos de liquidação duvidosa, à vida útil dos bens do ativo imobili-

zado, provisões para causas judiciais, dentre outros. Os resultados reais podem apresentar variação em relação às estimativas utilizadas.

c) Caixa e equivalentes de caixa

Composto pelas disponibilidades, pela Centralização Financeira mantida na Central e por aplicações financeiras de curto prazo, de alta liquidez, com risco insignificante de mudança de valores e limites e, com prazo de vencimento igual ou inferior a 90 dias a contar da data de aquisição.

d) Aplicações interfinanceiras de liquidez

Representam operações a preços fixos referentes às compras de títulos com compromisso de revenda e aplicações em depósitos interfinanceiros e estão demonstradas pelo valor de resgate, líquidas dos rendimentos a apropriar correspondentes a períodos futuros.

e) Títulos e valores mobiliários

A carteira está composta por títulos de renda fixa e renda variável, os quais são apresentados pelo custo acrescido dos rendimentos auferidos até a data do Balanço, ajustados aos respectivos valores de mercado, conforme aplicável.

f) Operações de crédito



As operações de crédito com encargos financeiros pré-fixados são registradas a valor futuro, retificadas por conta de rendas a apropriar e as operações de crédito pós-fixadas são registradas a valor presente, calculadas por critério “*pro rata temporis*”, com base na variação dos respectivos indexadores pactuados.

g) Provisão para operações de crédito

Constituída em montante julgado suficiente pela Administração para cobrir eventuais perdas na realização dos valores a receber, levando-se em consideração a análise das operações em aberto, as garantias existentes, a experiência passada, a capacidade de pagamento e liquidez do tomador do crédito e os riscos específicos apresentados em cada operação, além da conjuntura econômica.

As Resoluções CMN nº 2.697/2000 e 2.682/1999 estabeleceram os critérios para classificação das operações de crédito definindo regras para constituição da provisão para operações de crédito, as quais estabelecem nove níveis de risco, de AA (risco mínimo) a H (risco máximo).

h) Depósitos em garantia

Existem situações em que a cooperativa questiona a legiti-

midade de determinados passivos ou ações em que figura como polo passivo. Por conta desses questionamentos, por ordem judicial ou por estratégia da própria administração, os valores em questão podem ser depositados em juízo, sem que haja a caracterização da liquidação do passivo.

i) Investimentos

Os investimentos em sociedades integrantes do conglomerado econômico-financeiro, cuja participação se dá por ações ordinárias e no qual se tem influência significativa, são avaliados pelo método de equivalência patrimonial na proporção da participação no valor do patrimônio líquido das sociedades investidas. Os demais investimentos estão demonstrados ao custo de aquisição.

j) Imobilizado

Equipamentos de processamento de dados, móveis, utensílios e outros equipamentos, instalações, edificações, veículos, benfeitorias em imóveis de terceiros e softwares, são demonstrados pelo custo de aquisição, deduzido da depreciação acumulada. A depreciação é calculada pelo método linear para reduzir o custo de cada ativo a seus valores residuais de acordo com as taxas aplicáveis e levam em consideração a vida útil econômica dos bens.

k) Intangível

Correspondem aos direitos adquiridos que tenham por objeto bens incorpóreos destinados à manutenção da Cooperativa ou exercidos com essa finalidade. Os ativos intangíveis com vida útil definida são geralmente amortizados de forma linear no decorrer de um período estimado de benefício econômico.

l) Ativos contingentes

Não são reconhecidos contabilmente, exceto quando a Administração possui total controle da situação ou quando há garantias reais ou decisões judiciais favoráveis sobre as quais não cabem mais recursos contrários, caracterizando o ganho como praticamente certo. Os ativos contingentes com probabilidade de êxito provável, quando aplicável, são apenas divulgados em notas explicativas às demonstrações contábeis.

m) Demais ativos

São registrados pelo regime de competência, apresentados ao valor de custo ou de realização, incluindo, quando aplicável, os rendimentos e as variações monetárias auferidas, até a data do balanço.

n) Demais passivos

Os demais passivos são demonstrados pelos valores conhecidos ou calculáveis, acrescidos, quando aplicável, dos correspondentes encargos e das variações monetárias incorridas.

o) Provisões

São reconhecidas quando a cooperativa tem uma obrigação presente legal ou implícita como resultado de eventos passados, sendo provável que um recurso econômico seja requerido para saldar uma obri-

gação legal. As provisões são registradas tendo como base as melhores estimativas do risco envolvido.

p) Provisões para demandas judiciais e Passivos contingentes

São reconhecidos contabilmente quando, com base na opinião de assessores jurídicos, for considerado provável o risco de perda de uma ação judicial ou administrativa, gerando uma provável saída no futuro de recursos para liquidação das ações, e quando os montantes envolvidos forem mensurados com suficiente segurança. As ações com chance de perda possível são apenas divulgadas em nota explicativa às demonstrações contábeis e as ações com chance remota de perda não são divulgadas.

q) Obrigações legais

São aquelas que decorrem de um contrato por meio de termos explícitos ou implícitos, de uma lei ou outro instrumento fundamentado em lei, aos quais a Cooperativa tem por diretriz.

r) Imposto de renda e contribuição social

O imposto de renda e a contribuição social sobre o lucro tem incidência sobre os atos não cooperativos, situação prevista no caput do Art. 194 do Decreto 9.580/2018 (RIR2018). Entretanto, o resultado apurado em operações realizadas com cooperados não tem incidência de tributação, sendo essa expressamente prevista no caput do art. 193 do mesmo Decreto.

s) Segregação em circulante e não circulante

Os valores realizáveis e exigíveis com prazos inferiores a 360 dias estão classificados no circulante, e os prazos superiores, no longo prazo (não circulante).

t) Valor recuperável de ativos – impairment



A redução do valor recuperável dos ativos não financeiros (*impairment*) é reconhecida como perda, quando o valor de contabilização de um ativo, exceto outros valores e bens, for maior do que o seu valor recuperável ou de realização. As perdas por “*impairment*”, quando aplicável, são registradas no resultado do período em que foram identificadas.

Em **31 de dezembro de 2020** não existem indícios da necessidade de redução do valor recuperável dos ativos não financeiros.

u) Eventos subsequentes

Correspondem aos eventos ocorridos entre a data-base das demonstrações contábeis e a data de autorização para a sua emissão. São compostos por:

- Eventos que originam ajustes: são aqueles que evidenciam condições que já existiam na data-base das demonstrações contábeis; e
- Eventos que não originam ajustes: são aqueles que evidenciam condições que não existiam na data-base das demonstrações contábeis.

Não houve qualquer evento subsequente para as demonstrações contábeis encerradas em **31 de dezembro de 2020**, exceto para o assunto tratado em nota explicativa 35, que não originaram ajustes, apenas divulgação.

4. Caixa e equivalente de caixa

O caixa e os equivalentes de caixa, apresentados na demonstração dos fluxos de caixa, estão constituídos por:

Descrição	31/12/2020	31/12/2019
Caixa e depósitos bancários	4.305,29	41.041,14
Aplicações interfinanceiras de liquidez	743.459.277,27	659.168.027,26
Títulos e Valores Mobiliários	76.275.844,09	26.175.168,99
TOTAL	819.739.426,65	685.384.237,39

Referem-se as operações com disponibilidade imediata ou cujo vencimento na data da efetiva aplicação foi igual ou inferior a 90 dias e que apresentem risco insignificante de mudança de valor justo.

5. Aplicações interfinanceiras de liquidez

Em **31 de dezembro de 2020** e de **2019**, as aplicações interfinanceiras de liquidez estavam assim compostas:

Descrição	31/12/2020		31/12/2019	
	Circulante	Não Circulante	Circulante	Não Circulante
Letras Financeiras Do Tesouro (a)	678.923.061,04	-	659.168.027,26	-
Ligadas – CDI (b)	177.460.262,57	5.045.093,86	164.531.138,71	123.120.970,55
TOTAL	856.383.323,61	5.045.093,86	823.699.165,97	123.120.970,55

(a) Refere-se à aplicação em operação compromissada, lastreada em Letras Financeiras do Tesouro, com remuneração de 100% do CDI e com conversibilidade imediata em caixa.

(b) Referem-se a aplicações em Certificados de Depósitos Interbancários – CDI no BANCOOB e possuem vencimento até 11 de abril de 2029 com rendimentos médios de 104,79% do CDI.

Abaixo a composição por tipo de aplicação e situação de prazo:

Tipo	Até 90	De 90 a 360	Acima de 360	Total
Letras Financeiras do Tesouro	595.487.696,64	83.435.364,40	-	678.923.061,04
Ligadas – CDI	147.971.580,63	29.488.681,94	5.045.093,86	182.505.356,43
TOTAL	743.459.277,27	112.924.046,34	5.045.093,86	861.428.417,47

Os rendimentos auferidos com aplicações interfinanceiras de liquidez em 31/12/2020 e 31/12/2019 foram respectivamente R\$ 27.196.872,40 e R\$ 51.422.948,84.

6. Títulos e valores mobiliários

Os títulos e valores mobiliários são avaliados pelo custo acrescido dos rendimentos ou valor de realização.

A Circular CMN nº 3.068, que trata da classificação dos títulos e valores mobiliários com base em um conjunto de critérios para registro e avaliação da carteira de títulos, não se aplica às cooperativas centrais.

Em **31 de dezembro de 2020** e de **2019**, as aplicações em Títulos e Valores Mobiliários estavam assim compostas:



Descrição	31/12/2020		31/12/2019	
	Circulante	Não Circulante	Circulante	Não Circulante
Títulos de Renda Fixa (a)	87.282.800,51	618.573.059,28	27.305.924,96	372.440.377,60
Cotas de Fundos de Investimento	71.166.067,60	-	132.740.519,15	-
TOTAL	158.448.868,11	618.573.059,28	160.046.444,11	372.440.377,60

(a) Os Títulos de Renda Fixa referem-se, substancialmente, a aplicações em Títulos públicos Federais, em Letras Financeiras do Tesouro – LFT e Letras do Tesouro Nacional. informamos que a carteira livre de 100,00% da CDI.

Classificação dos títulos por emissor

Títulos Mantidos para Negociação	31/12/2020	31/12/2019
Renda Fixa	705.855.859,79	399.746.302,56
LFT – BANCOOB	694.282.971,00	399.390.333,26
LFTRM – BANCOOB	365.834,05	355.969,30
LTN – BANCOOB	11.207.054,74	-
Títulos Mantidos para Negociação		
Fundos de Investimentos	71.166.067,60	132.740.519,15
CENTRALIZAÇÃO FI RF	61.069.283,20	58.936.773,39
SICOOB INSTITUCIONAL	-	73.803.745,76
SICOOB CENTRAL CECRESP	10.096.784,40	
TOTAL	777.021.927,47	532.486.821,71

(a) Os rendimentos auferidos com Títulos e Valores Mobiliários nos exercícios findos em 31/12/2020 e 31/12/2019, foram respectivamente R\$ 14.707.618,38 e R\$ 36.521.850,97.

7. Operações de crédito

a) Composição da carteira de crédito por modalidade:

Descrição	31/12/2020			31/12/2019
	Circulante	Não Circulante	Total	
Empréstimos e Títulos Descontados	2.448.402,43	2.845.609,17	5.294.011,60	15.118.070,94
Total de Operações de Crédito	2.448.402,43	2.845.609,17	5.294.011,60	15.118.070,94
(-) Provisões para Operações de Crédito	(12.242,01)	(14.228,04)	(26.470,05)	(98.015,02)
TOTAL	2.436.160,42	(2.831.381,13)	5.267.541,55	15.020.055,92

b) Composição por tipo de operação, e classificação por nível de risco de acordo com a Resolução CMN nº 2.682/1999:

Nível / Percentual de Risco / Situação			Empréstimo	Total em 31/12/2020	Provisões 31/12/2020	Total em 31/12/2019	Provisões 31/12/2019
AA	-	Normal	-	-	-	1.002.114,13	
A	0,5%	Normal	5.294.011,60	5.294.011,60	(26.470,06)	8.628.909,37	(43.144,55)
B	1%	Normal	-	-	-	5.487.047,44	(54.870,47)
Total Geral			5.294.011,60	5.294.011,60	(26.470,06)	15.118.070,94	(98.015,02)
Provisões			(26.470,05)	(26.470,05)		(98.015,02)	
Total Líquido			5.267.541,55	5.267.541,55		15.020.055,92	

c) Composição da carteira de crédito por faixa de vencimento:

Tipo	Até 90	De 91 a 360	Acima de 360	Total
Empréstimos	658.216,42	1.790.186,01	2.845.609,17	5.294.011,60

d) Composição da carteira de crédito por tipo de produto, cliente e atividade econômica:

Descrição	Empréstimos/TD	31/12/2020	% da Carteira
Outros	5.294.011,60	5.294.011,60	100%
TOTAL	5.294.011,60	5.294.011,60	100%

e) Movimentação da provisão para créditos de liquidação duvidosa de operações de crédito:

Descrição	31/12/2020	31/12/2019
Saldo inicial	(98.015,02)	(524.211,33)
Constituições	(110.280,36)	(108.456,17)
Reversões	181.825,33	534.652,48
TOTAL	(26.470,05)	(98.015,02)

f) Concentração dos Principais Devedores:

Descrição	31/12/2020	% Carteira Total	31/12/2019	% Carteira Total
Maior Devedor	2.486.191,74	46,96%	5.764.710,79	38,13%



5 Maiores Devedores	5.294.011,60	100,00%	13.666.531,53	90,40%
10 Maiores Devedores	-	-	15.118.070,94	100%

8. Outros créditos

Valores referentes às importâncias devidas a Cooperativa por pessoas físicas ou jurídicas domiciliadas no país, conforme demonstrado:

Descrição	31/12/2020		31/12/2019	
	Circulante	Não Circulante	Circulante	Não Circulante
Rendas a Receber				
Serviços prestados a receber	21,04	-	20,36	-
Diversos				
Adiantamentos e antecipações salariais	80.620,28	0,00	87.076,57	-
Adiantamentos para pagamentos de nossa conta	198.083,91	0,00	254.047,39	-
Devedores por depósitos em garantia (a)	-	2.444.881,98	-	2.388.391,18
Impostos e contribuições a compensar	84.833,19	0,00	75.373,05	-
Pagamentos a ressarcir	190.303,32	0,00	919.722,86	-
Devedores diversos – país (b)	2.119.558,26	0,00	3.124.019,41	-
TOTAL	2.673.420,00	2.444.881,98	4.460.259,64	2.388.391,18

(a) O montante de R\$ 2.444.881,98, em 31 de dezembro de 2020, refere-se substancialmente aos depósitos judiciais, conforme abaixo:

Descrição	31/12/2020
Depósitos Judiciais – PIS	1.013.490,65
Depósitos Judiciais – COFINS	1.372.405,33
Depósitos Judiciais – Outros	58.986,00
TOTAL	2.444.881,98

Conforme prognóstico exarado pela assessoria jurídica responsável pela demanda, em virtude de ação movida pela Receita Federal do Brasil, que questiona o direito de recolhimento (PIS e COFINS) sobre movimentação financeira do sistema de cooperativa de crédito, a chance de êxito no mandado de segurança que se discute a configuração do ato cooperativo para aplicações financeiras é provável. O STJ (Superior Tribunal de Justiça) pacificou o entendimento de que toda movimentação financeira das cooperativas de crédito – incluindo a captação de recursos, a realização de empréstimos aos cooperados, bem como a efetivação de aplicações financeiras no mercado – constitui ato cooperativo.

Com base no CPC 25, na jurisprudência consolidada do STJ a Cecresp embasada no

atendimento de seus assessores jurídicos, entendeu que a obrigação legal deixe de existir, cessando qualquer tipo de provisionamento contábil.

Tendo em vista que a ação da Cecresp não foi julgada em última instância, a Cecresp mantém o depósito judicial, que será levantado após o trânsito em julgado da ação.

(b) O montante de R\$ 2.119.558,26, em 31 de dezembro de 2020, refere-se a pendências a regularizar de R\$ 437.199,01, pendências a regulariza Bancoob R\$ 4.198,51, outros de R\$ 2.616,08 e rateio das cooperativas filiadas de R\$ 1.675.544,66.

O valor do rateio orçamentário é destinado à cobertura das despesas mensais da Cecresp, pela prestação de serviços às cooperativas associadas e outros compromissos, conforme orçamento anual aprovado pela Assembleia Geral.

9. Outros valores e bens

Em **31 de dezembro de 2020** e de **2019**, os outros valores e bens eram compostos por despesas antecipadas, conforme relação abaixo:

Descrição	30/06/2020		31/12/2019	
	Circulante	Não Circulante	Circulante	Não Circulante
Prêmios e Seguros	15.944,79	-	32.534,50	-
Assinaturas de Periódicas	4.081,00	-	9.240,84	-
Processamento de Dados	80.072,11	75.287,06	108.479,46	84.091,21
Vale Refeição e Alimentação	139.282,86	-	175.252,95	-
Vale Transporte	-	-	20.996,99	-
Software	326.754,28	66.121,29	175.062,37	175.719,89
Outros (a)	174.301,07	-	-	-
TOTAL	740.436,11	141.408,35	521.567,11	259.811,10

(a) Refere-se ao pagamento antecipado do plano de saúde.

10. Investimentos

Em **31 de dezembro de 2020** e de **2019**, os investimentos estão assim compostos:

Descrição	31/12/2020	31/12/2019
BANCOOB (a)	118.384.885,73	109.024.513,00
CONFEBRÁS	5.000,00	5.000,00



CECRESP – Corretora de Seguros (b)	1.260.532,29	540.464,03
CNAC – Confederação Nacional de Auditoria Cooperativa	481.442,04	481.442,04
SICOOB Confederação	10.604.156,27	10.604.156,27
AGCP – Associação de Aporte Financeiro (c)	1.000.000,00	-
TOTAL	131.736.016,33	120.655.575,34

(a) A Cecresp possui influência significativa na gestão do Bancoob, fazendo parte do bloco de controle.

BANCOOB	31/12/2020	31/12/2019
Saldo Inicial	109.024.513,00	101.454.608,45
Integralização	7.725.596,05	12.413.261,56
Venda de Ações	(978.983,88)	-
Dividendos	(6.919.155,19)	(12.383.270,48)
Ajuste de Equivalência Patrimonial	9.532.915,75	7.539.913,47
TOTAL	118.384.885,73	109.024.513,00

(b) A Cecresp possui influência significativa na gestão da Corretora, fazendo parte do bloco de controle.

CECRESP CORRETORA E ADMINISTRADORA DE SEGUROS	31/12/2020	31/12/2019
Saldo Inicial	540.464,03	500.704,44
Integralização	1.330,00	-
Ajuste de Equivalência Patrimonial	718.738,26	39.759,59
TOTAL	1.260.532,29	540.464,03

(c) O presente contrato estabelece os termos e condições, acerca da utilização da garantia em operações de crédito, mediante o aporte financeiro realizado pela CENTRAL junto à AGCP, para composição do Fundo de Risco, bem como estabelecer a distribuição dos limites das referidas garantias entre as cooperativas associadas à CENTRAL

11. Imobilizado de uso

Demonstrado pelo custo de aquisição, menos depreciação acumulada. As depreciações são calculadas pelo método linear, com base em taxas determinadas pelo prazo de vida útil estimado conforme abaixo:

Descrição	Taxa Depreciação	31/12/2020	31/12/2019
Terrenos		6.959,00	6.959,00
Edificações	4%	2.075.227,16	2.075.227,16
(-) Depreciação Acum. Imóveis de Uso – Edificações		(718.077,90)	(635.068,86)
Instalações	10%	91.187,98	1.235.546,58
(-) Depreciação Acumulada de Instalações		(91.187,98)	(333.077,69)
Móveis e equipamentos de Uso	10%	640.767,73	870.682,47
(-) Depreciação Acum. Móveis e Equipamentos de Uso		(2.034.219,75)	(1.871.986,82)
Sistema de Comunicação	20%	-	152.664,90
Sistema de Processamento de Dados	20%	1.766.047,94	1.769.085,44
Sistema de Segurança	10%	178.467,38	25.802,48
TOTAL		1.915.171,56	3.295.834,66

12. Intangível

Descrição	Taxa Amortização	31/12/2020	31/12/2019
Sistema de Processamento de Dados	20%	980.119,18	1.494.274,18
Licenças e Direitos Autorais e de Uso (a)	20%	7.914.977,09	7.274.169,09
(-) Amortização Acumulada dos Ativos Intangíveis		(5.682.668,70)	(4.975.091,41)
TOTAL		3.212.427,57	3.793.351,86

(a) Trata-se de aquisições de ferramentas (robotização, plataforma Gooddata, Fluig e ERP) da TOTVS, necessárias para as atividades de prestação de serviços do Centro de Serviço Compartilhado - CSC, disponibilizados as cooperativas filiadas e conveniadas do Sicoob Central Cecresp.

Data	Descrição Serviços de Desenvolvimento	31/12/2020	31/12/2019
18/12/2019	RPA – Robotização Onda 1	168.000,00	168.000,00
30/12/2019	Implantação Plataforma Gooddata	35.000,00	35.000,00
31/12/2019	Implantação Fluig (Onda 0)	257.000,00	257.000,00
31/12/2019	Implantação Fluig (Onda 1)	385.000,00	385.000,00
31/12/2019	Implantação Fluig (Onda 2)	385.000,00	385.000,00
31/12/2019	Implantação Fluig (Onda 3)	385.000,00	385.000,00
31/12/2019	Implantação Fluig (Onda 4)	385.000,00	385.000,00
31/12/2019	ERP (Completo)	541.000,00	541.000,00
30/09/2020	Desenvolvimento. 11 Fluxos de processos FLUIG	640.808,00	-
TOTAL		3.181.808,00	2.541.000,00



Todas as atividades desenvolvidas estão especificadas na proposta comercial AMS N° A82750, com responsabilidade do Sicoob Central Cecresp do acompanhamento e garantia das entregas a serem realizadas.

O reconhecimento do intangível por conta do projeto do Centro de Serviço Compartilhado - CSC é por prazo indeterminado e seu desenvolvimento tem como objetivo gerar receitas pela prestação de serviços disponibilizados as cooperativas filiadas e conveniadas do Sicoob Central Cecresp.

13. Depósitos

É composto de valores cuja disponibilidade é imediata aos associados, denominado de depósitos a vista, portanto sem prazo determinado para movimentá-lo, ficando a critério do portador dos recursos fazê-lo conforme sua necessidade.

Demonstrado pelo valor atualizado, com apropriações de rendimentos, pelo método pró-rata, com base nos prazos, conforme a seguir:

Modalidade RDC Longo Pós-CDI: com prazo fixado em 5 mil dias e taxa pós fixada em 100% do CDI.

Modalidade RDC Pós-Fixado Escalonado-CDI: A rentabilidade será de acordo com o prazo de aplicação, sendo taxas divulgadas no site do Sicoob Central Cecresp, permite resgate parcial, a partir do dia seguinte ao da aplicação com vencimento em 1.800 dias.

Os depósitos estão garantidos, até o limite de R\$ 250 mil por CPF ou CNPJ, pelo FGCoop (Fundo Garantidor Cooperativas).

Descrição	31/12/2020	31/12/2019
Depósito a Prazo	1.586.470.380,91	1.413.408.776,87
TOTAL	1.586.470.380,91	1.413.408.776,87

a) Concentração dos principais depositantes:

Descrição	31/12/2020	% Carteira Total	31/12/2019	% Carteira Total
Maior Depositante	163.525.573,85	10,01%	151.768.783,94	10,30%
10 Maiores Depositantes	1.047.270.752,90	64,09%	865.579.769,84	58,73%
50 Maiores Depositantes	1.626.442.950,44	99,53%	1.430.436.861,65	97,06%

b) Despesas com operações de captação de mercado:

Descrição	2º sem 2020	31/12/2020	2º sem 2019	31/12/2019
Despesas de Depósitos a Prazo	(15.242.859,06)	(39.621.301,61)	(39.058.900,90)	(81.681.382,27)
TOTAL	(15.242.859,06)	(39.621.301,61)	(39.058.900,90)	(81.681.382,27)

14. Relações interfinanceiras

A Cecresp tem como prática comum a captação de recursos com suas filiadas para posterior aplicação destes, principalmente no BANCOOB, com o objetivo de remunerar esse capital. Os valores oriundos das cooperativas singulares estão assim representados.

Descrição	31/12/2020	31/12/2019
Centralização Financeira	47.635.286,87	60.397.305,39
TOTAL	47.635.286,87	60.397.305,39

15. Outras Obrigações

15.1 Sociais e Estatutárias

Descrição	31/12/2020	31/12/2019
Dividendos e Bonificações a Pagar	331.650,44	375.611,60
Provisão para Participações nos Lucros (a)	135.248,74	247.232,40
FATES (b)	373.792,40	729.814,83
Sobras Líquidas a Distribuir	99.457,61	154.121,12
Cotas de Capital a Pagar (c)	13.715.684,05	14.544.587,73
TOTAL	14.655.833,24	16.051.367,68

(a) Refere-se à remuneração variável a ser paga aos colaboradores por atingimento de metas de negócios e orçamentárias, previsto em acordo coletivo.

(b) O FATES é destinado às atividades educacionais, à prestação de assistência às filiadas e empregados da central, sendo constituído pelo resultado dos atos não cooperativos e 5% das sobras líquidas do ato cooperativo, conforme determinação estatutária. A classificação desses valores em contas passivas segue determinação do Plano Contábil das Instituições do Sistema Financeiro Nacional – COSIF. Atendendo à instrução do BACEN, por meio da Carta Circular nº 3.224/2006, o Fundo de Assistência Técnica, Educacional e Social – FATES é registrado como exigibilidade e utilizado em despesas para o qual se destina, conforme a Lei nº 5.764/1971.

(c) Refere-se às cotas de capital a devolver de associados desligados.



Descrição	31/12/2020	31/12/2019
BOMBRIL	-	675.519,58
SICOOB COOPERFAC	-	381.373,85
VB TRANSPORTES	1.157,15	1.157,15
COOPUNESP	-	191.947,28
COOPAZ	-	882.348,68
COOPERTEL	-	599.562,84
OWENS ILLINOIS	-	1.085.433,60
COOP. AKZONOBEL	-	599.692,39
ITAPIRA	-	531.202,79
FIBERGLASS	-	336.479,36
COOPER – SEKURIT	-	400.194,81
AVIBRÁS	-	617.917,69
COOFER	-	455.000,02
COOPERALPINA	-	300.687,15
CEBRACE	-	965.111,65
COOPERTAKATAPETRI	-	982.354,35
COOPMWM INTERNACIONAL	-	1.033.527,08
SICOOB COOPERSERV JABOTICABAL	-	82.348,47
SICOOB CANTAREIRA	-	259.914,31
EMPRESA DIVERSÕES	-	86.930,71
RÁPIDO LUXO	5.814,80	5.814,80
COOPERBMC	-	85.807,65
COOPERFEB	4.019,48	4.019,48
CREDISCOOP	-	166.930,62
GRUPO PPG	-	150.529,59
PROMOCRED	-	741.136,47
COOPERALES	-	1.056.844,80
CREDIAFAM	-	573.517,99
COOPERPLASCAR	-	481.248,94
COOPRICLAN	-	322.897,52
COOPERNITRO	-	464.579,92
EMPRESA ITAÚ	441.802,26	-
PILKINGTON	601.381,93	-
FUNDACAO ZERBINI	1.715.014,34	-
PILONCRED	161.624,06	-
CONFAB	746.211,70	-
COLORADO	1.453.012,84	-
NESTLE	4.444.774,58	-
SELENE	195.266,22	-
MERCK SHARP & DOHME FARMACÊUTICA	812.310,27	-
TETRA PARK	1.404.518,86	-
FLEURY	704.365,07	-
CREDI-CAMDA	312.698,26	-
CCLA DO CIRCUITO DAS ÁGUAS	689.156,04	-
Demais Cooperativas Exercícios Anteriores	22.556,19	22.556,19
TOTAL	13.715.684,05	14.544.587,73

15.2 Fiscais e Previdenciárias

As obrigações fiscais e previdenciárias, classificadas no passivo na conta de Outras Obrigações estão assim compostas:

Descrição	31/12/2020	31/12/2019
Impostos e Contribuições s/ Serviços de Terceiros	55.034,64	56.394,14
Impostos e Contribuições sobre Salários	549.520,58	733.552,45
Outros	3.366,79	2.301,10
TOTAL	607.922,01	792.247,69

15.3 Diversas

Descrição	31/12/2020	31/12/2019	
	Circulante	Circulante	Não Circulante
Provisão para Pagamentos a Efetuar (a)	2.119.152,58	5.553.396,16	-
Provisão para Passivos Contingentes	-	38.207,78	38.207,78
Credores Diversos – País (b)	835.427,23	928.010,03	-
TOTAL	2.954.579,81	5.703.249,28	38.207,78

(a) Refere-se a despesa com pessoal de R\$ 1.325.504,42 e R\$ 793.648,16 de obrigações com fornecedores.

(b) Trata-se de seminários a pagar de R\$ 42.000,00, sendo do 2º fórum de pensamentos estratégicos e negócios não realizados por conta da pandemia do COVID-19, pendências a regularizar de 29.913,51, pagamentos a processar de R\$ 61.761,71, pendências a regularizar Bancoob de R\$ 102.61 e restante de provisões de orçamentos de projetos a realizar de R\$ 701.649,40.

16. Instrumentos financeiros

O **SICOOB CENTRAL CECRESP** opera com diversos instrumentos financeiros, com destaque para disponibilidades, aplicações interfinanceiras de liquidez, títulos e valores mobiliários, relações interfinanceiras, operações de crédito, depósitos à vista e a prazo, empréstimos e repasses.

Os instrumentos financeiros ativos e passivos estão registrados no balanço patrimonial a valores contábeis, os quais se aproximam dos valores justos.



Nos exercícios findos em **31 de dezembro de 2020** e de **2019**, a cooperativa não realizou operações envolvendo instrumentos financeiros derivativos.

17. Patrimônio líquido

a) Capital Social

O capital social é representado por cotas-partes no valor nominal de R\$ 1,00 cada e integralizado por seus cooperados. De acordo com o Estatuto Social cada cooperado tem direito em a um voto, independentemente do número de suas cotas-partes.

No exercício de 2020, a Cooperativa aumentou seu capital social no montante de R\$ 15.500.150,12, com recursos provenientes da integralização de capital para adequação do capital Mínimo Exigido.

Descrição	31/12/2020	31/12/2019
Capital Social	121.696.733,93	121.054.075,98
Associados	63	82

b) Fundo de Reserva

Representada pelas destinações estatutárias das sobras, no percentual de 30%, utilizada para reparar perdas e atender ao desenvolvimento de suas Atividades.

c) Reserva de Reestruturação

Na 35ª Assembleia Geral Ordinária – Digital, realizada em 17 de julho de 2020, foi deliberado e aprovado a constituição do FUNDO DE REESTRUTURAÇÃO DA CECRESP e a aprovação do seu regulamento, onde seu valor foi constituído da utilização de 100% das sobras líquidas do exercício de 2019, no montante de R\$ 2.188.541,54, que terá como principal finalidade absorver os custos da depreciação, bem como da desmobilização do 17º andar da sede do Sicoob Central Cecresp.

O Fundo teve seu encerramento em 31 de dezembro de 2020, conforme mencionado em seu regulamento. Abaixo segue a composição da utilização do FUNDO DE REESTRUTURAÇÃO:

Descrição	31/12/2020
Plano de Reestruturação – Rescisões	1.008.555,98
Baixa Benfeitorias em Imóveis de Terceiros	797.569,38
Baixa de Imóveis 17º Andar	150.398,32
Desmontagem e Armazenagem móveis 17º Andar	23.586,00
Projeto de Reforma 18º Andar	206.344,31
TOTAL	2.186.453,99

A sobra do valor do Fundo de Reestruturação no montante de R\$ 2.087,55, conforme determina no regulamento, foi revertido para a Reserva Legal.

d) Sobras Acumuladas

As sobras são distribuídas e apropriadas conforme Estatuto Social, normas do Banco Central do Brasil e posterior deliberação da Assembleia Geral Ordinária (AGO). Atendendo à instrução do BACEN, por meio da Carta Circular nº 3.224/2006, o Fundo de Assistência Técnica, Educacional e Social – FATES é registrado como exigibilidade, e utilizado em despesas para o qual se destina, conforme a Lei nº 5.764/1971.

e) Destinações estatutárias e legais

A sobra líquida do exercício terá a seguinte destinação:

Descrição	31/12/2020	31/12/2019
Sobra líquida do exercício	281.685,60	395.710,46
Lucro líquido decorrente de atos não-cooperativos apropriado ao FATES	-	3.762.697,45
Sobra líquida, base de cálculo das destinações	281.685,60	1.574.155,91
Destinações estatutárias	(98.589,96)	(1.010.096,10)
Reserva legal - 30%	(84.505,68)	(168.349,35)
Fundo de assistência técnica, educacional e social - 5%	(14.084,28)	(395.710,46)
Reversão do Fundo de Reestruturação	2.186.453,99	-
Sobra à disposição da Assembleia Geral	2.369.549,63	2.188.541,54

18. Resultado de atos não cooperativos

O resultado de atos não cooperativos tem a seguinte composição:

Descrição	31/12/2020	31/12/2019
Receita de prestação de serviços	355.599,60	597.147,02
Despesas específicas de atos não cooperativos	(29.684,83)	(58.534,86)
Despesas apropriadas na proporção das receitas de atos não cooperativos	(102.071,70)	(137.176,88)
Resultado operacional	203.843,07	401.435,28
Receitas (despesas) não operacionais, líquidas	(982.675,98)	(5.724,82)
Lucro antes do imposto de renda e da contribuição social	(778.832,91)	395.710,46
Resultado de atos não cooperativos (lucro líquido)	(778.832,91)	395.710,46



19. Provisão de Juros ao Capital

A Cooperativa pagou juros ao capital próprio visando remunerar o capital do associado. Os critérios para a provisão obedeceram à Lei Complementar 130, artigo 7º, de 17 de abril de 2009. A remuneração foi limitada ao valor da taxa referencial do Sistema Especial de Liquidação e de Custódia – SELIC.

No exercício de **2020**, o montante da remuneração de juros ao capital social foi de R\$ 3.276.014,95, equivalente a 100% da variação da SELIC, conforme deliberado em 25 de setembro de 2020. Em **2019**, o montante da remuneração de juros ao capital social foi de R\$ 4.812.105,81, equivalente a 70% da variação da SELIC.

20. Receitas de operações de crédito

Descrição	2º sem 2020	31/12/2020	2º sem 2019	31/12/2019
Rendas De Adiantamentos A Depositantes	5.367,93	24.280,80	34.852,39	44.962,85
Rendas De Empréstimos	136.187,85	512.303,61	408.291,85	1.009.361,72
TOTAL	141.555,78	536.584,41	443.144,24	1.054.324,57

21. Despesas de intermediação financeira

Descrição	2º sem 2020	31/12/2020	2º sem 2019	31/12/2019
Despesas De Captação	(15.242.859,06)	(39.621.301,61)	(39.058.900,90)	(81.681.382,27)
Dispêndio de Depósitos Intercooperativos	-	-	(1.688.081,43)	(4.457.159,15)
Provisões para Operações de Crédito	41.687,03	71.544,97	426.196,31	71.934,41
TOTAL	(15.201.172,03)	(39.549.756,64)	(40.320.786,02)	(86.066.607,01)

22. Receitas de prestação de serviços

Descrição	2º sem 2020	31/12/2020	2º sem 2019	31/12/2019
Rendas de Cobrança	6.590,70	17.718,94	14.401,44	35.096,31
Rendas de outros Serviços	175.641,33	260.130,94	262.351,13	536.709,81
TOTAL	182.232,03	277.849,88	276.752,57	571.806,12

23. Despesas de pessoal

Descrição	2º sem 2020	31/12/2020	2º sem 2019	31/12/2019
Despesas de Honorários - Conselho Fiscal	(56.981,12)	(121.084,88)	(63.097,86)	(124.692,96)
Despesas de Honorários - Diretoria e CONAD	(728.410,91)	(1.409.499,42)	(742.708,27)	(1.423.088,75)
Despesas de Pessoal – Benefícios	(1.803.749,73)	(4.078.779,88)	(2.524.414,16)	(5.224.000,17)
Despesas de Pessoal - Encargos Sociais	(1.664.242,79)	(3.352.180,64)	(2.122.726,58)	(4.162.669,34)
Despesas de Pessoal – Proventos	(4.596.131,46)	(11.114.352,78)	(6.020.020,86)	(12.201.383,77)
Despesas de Pessoal – Treinamento	-	-	(1.080,00)	(10.080,00)
Despesas de Remunerações de Estagiários	(7.529,60)	(15.017,60)	(5.780,80)	(13.280,80)
TOTAL	(8.857.045,61)	(20.090.915,20)	(11.479.828,53)	(23.159.195,79)

24. Outros dispêndios administrativos

Descrição	2º sem 2020	31/12/2020	2º sem 2019	31/12/2019
Despesas de Água, Energia e Gás	(43.751,72)	(110.848,47)	(76.637,19)	(152.426,94)
Despesas de Aluguéis	(126.573,53)	(241.624,70)	(173.801,01)	(331.566,78)
Despesas de Comunicações	(133.811,14)	(258.615,35)	(164.157,20)	(322.393,11)
Despesas de Manutenção e Conservação de Bens	(301.633,80)	(363.204,88)	(71.247,01)	(144.775,07)
Despesas de Material	(2.731,15)	(18.170,30)	(39.294,43)	(74.296,16)
Despesas de Processamento de Dados	(802.412,71)	(1.233.467,01)	(457.564,85)	(875.021,20)
Despesas de Promoções e Relações Públicas	(18.300,00)	(46.501,48)	(315.099,63)	(541.852,47)
Despesas de Propaganda e Publicidade	(41.661,93)	(43.406,25)	(8.380,86)	(18.077,90)
Despesas de Seguros	(4.687,09)	(37.411,51)	(33.973,22)	(55.652,56)
Despesas de Serviços do Sistema Financeiro	(203.141,53)	(380.434,80)	(126.709,36)	(294.341,60)
Despesas de Serviços de Terceiros	(738.684,25)	(1.502.100,57)	(1.946.624,72)	(2.346.797,33)
Despesas de Serviços Técnicos Especializados	(311.724,28)	(823.393,93)	(234.033,96)	(680.560,06)
Despesas de Transporte	(45.171,67)	(56.893,95)	(14.465,48)	(31.693,03)
Despesas de Viagem no País	(12.562,82)	(114.868,64)	(344.636,29)	(655.436,73)
Despesas de Amortização	(505.539,82)	(1.002.384,62)	(338.383,87)	(700.105,45)
Despesas de Depreciação	(211.745,59)	(435.135,68)	(230.716,95)	(486.818,70)
Outras Despesas Administrativas	(158.773,42)	(322.637,62)	(275.331,60)	(445.619,63)
Emolumentos judiciais e cartorários	(3.744,67)	(7.971,87)	(9.111,12)	(17.739,95)
Rateio de despesas da Central	(28.058,94)	(51.441,74)	(29.692,94)	(520.548,82)
Rateio de despesa do Sicoob conf.	(543.421,73)	(1.144.479,26)	(555.298,42)	(561.932,29)
TOTAL	(4.238.131,79)	(8.194.992,63)	(5.445.160,11)	(9.257.655,78)



25. Outras receitas operacionais

Descrição	2º sem 2020	31/12/2020	2º sem 2019	31/12/2019
Recuperação de Encargos e Despesas	150.596,31	155.340,81	403.967,71	483.121,46
Rateio de despesas da central entre filiadas	5.245.833,67	5.245.833,67	12.820.766,81	12.820.766,81
Atualização depósitos judiciais	57.343,29	57.343,29	28.575,34	72.826,97
Outras rendas operacionais	3.434.724,77	14.317.677,27	1.636.348,21	17.100.186,26
TOTAL	8.888.498,04	19.776.195,04	14.889.658,07	30.476.901,50

26. Outras despesas operacionais

Descrição	2º sem 2020	31/12/2020	2º sem 2019	31/12/2019
Outras Despesas Operacionais	(138,76)	(151,26)	(14.609,36)	(39.481,38)
TOTAL	(138,76)	(151,26)	(14.609,36)	(39.481,38)

27. Resultado não operacional

Descrição	2º sem 2020	31/12/2020	2º sem 2019	31/12/2019
Lucro em Transações com Valores de Bens	2.065,66	2.065,66	665,31	58.227,85
Ganhos de Capital	73.403,00	73.403,00	0,00	2.209,36
(-) Prejuízos em Transações com Valores e Bens (a)	(947.967,70)	(947.967,70)	(4.951,87)	(4.951,87)
(-) Perdas de Capital	(34.708,28)	(34.708,28)	0,00	(772,95)
Resultado Líquido	(907.207,32)	(907.207,32)	(4.286,56)	54.712,39

(a) - Trata-se do prejuízo gerado na desmobilização e baixa de benfeitorias da sede da central no 17º andar, conforme plano de reestruturação

28. Partes Relacionadas

As partes relacionadas existentes são as pessoas físicas que têm autoridade e responsabilidade de planejar, dirigir e controlar as atividades da cooperativa e membros próximos da família de tais pessoas.

As operações são realizadas no contexto das atividades operacionais da Cooperativa e de suas atribuições estabelecidas em regulamentação específica.

As operações com tais partes relacionadas não são relevantes no contexto global das operações da cooperativa, e caracterizam-se basicamente por transações fi-

nanceiras em regime normal de operações, com observância irrestrita das limitações impostas pelas normas do Banco Central, tais como movimentação de contas correntes, aplicações e resgates de RDC e operações de crédito.

As garantias oferecidas em razão das operações de crédito são: avais, garantias hipotecárias, caução e alienação fiduciária.

a) Montante das operações ativas e passivas no exercício de **2020**:

Montante das Operações Ativas	Valores	% em Relação à Carteira Total	Provisão de Risco
Operações de Crédito	2.486.191,74	46,96%	12.430,96
TOTAL	2.486.191,74	46,96%	12.430,96

Natureza dos Depósitos	Valor do Depósito	% em Relação à Carteira Total
Depósito a Vista	19.935.356,33	41,85%
Depósito a Prazo	464.999.217,72	29,31%

As garantias oferecidas em razão das operações de crédito são: avais, garantias hipotecárias, caução e alienação fiduciária.

A remuneração paga pelos serviços desses profissionais refere-se exclusivamente aos honorários da diretoria, as cédulas de presença dos Conselheiros de Administração e Fiscal e aos correspondentes encargos sociais que no exercício de 2020, somaram R\$ 1.767.152,15 (R\$ 1.868.765,00 em 2019) conforme deliberado em Assembleia Geral Ordinária e foram registrados em despesas de pessoal na demonstração das sobras ou perdas, conforme quadro abaixo:

Benefícios Monetários	2º sem 2020	31/12/2020	2º sem 2019	31/12/2019
Despesas de Honorários - Conselho Fiscal	(56.981,12)	(121.084,88)	(63.097,86)	(124.692,96)
Despesas de Honorários - Diretoria e CONAD	(728.410,91)	(1.409.499,42)	(742.708,27)	(1.423.088,75)
Despesas de Pessoal - Encargos Sociais	(83.277,45)	(236.567,85)	(161.492,29)	(320.983,29)
TOTAL	(868.669,48)	(1.767.152,15)	(967.298,42)	(1.868.765,00)

29. Cooperativa Central

A **CECRES - CENTRAL DAS COOPERATIVAS DE CRÉDITO DO ESTADO DE SÃO PAULO - SICOOB CENTRAL CECRES**, em conjunto com outras cooperativas singulares, é filiada à **CENTRAL COOPERATIVAS CRÉDITO ESTADO DE SÃO PAULO - SICOOB CENTRAL CECRES**, que representa o grupo formado por suas afiliadas perante as



autoridades monetárias, organismos governamentais e entidades privadas.

O **SICOOB CENTRAL CECRESP**, é uma sociedade cooperativista que tem por objetivo a organização em comum em maior escala dos serviços econômico-financeiros e assistenciais de suas filiadas (cooperativas singulares), integrando e orientando suas atividades, de forma autônoma e independente, através dos instrumentos previstos na legislação pertinente e normas exaradas pelo Banco Central do Brasil, bem como facilitando a utilização recíproca dos serviços, para consecução de seus objetivos.

Para assegurar a consecução de seus objetivos, cabe ao **SICOOB CENTRAL CECRESP** a coordenação das atividades de suas filiadas, a difusão e fomento do cooperativismo de crédito, a orientação e aplicação dos recursos captados, a implantação e implementação de controles internos voltados para os sistemas que acompanhem informações econômico-financeiras, operacionais e gerenciais, entre outras.

O **SICOOB CENTRAL CECRESP** responde solidariamente pelas obrigações contraídas pelo **SICOOB CENTRAL CECRESP** perante terceiros, até o limite do valor das cotas-partes do capital que subscrever, proporcionalmente à sua participação nessas operações.

30. Gerenciamento de Risco

A gestão integrada de riscos e de capital no âmbito das cooperativas do Sicoob é realizada de forma centralizada pelo Sicoob Confederação, abrangendo, no mínimo, os riscos de crédito, mercado, liquidez, operacional, socioambiental, continuidade de negócios e de gerenciamento de capital.

A política institucional de gestão integrada de riscos e de capital, bem como as diretrizes de

gerenciamento dos riscos e de capital são aprovados pelo Conselho de Administração do Sicoob Confederação.

A estrutura centralizada de gerenciamento de riscos e de capital é compatível com a natureza das operações e à complexidade dos produtos e serviços oferecidos, sendo proporcional à dimensão da exposição aos riscos das entidades do Sicoob.

30.1 Risco operacional

O processo de gerenciamento do risco operacional consiste na avaliação qualitativa dos riscos por meio das etapas de identificação, avaliação, tratamento, documentação e armazenamento de informações de perdas operacionais e de recuperação de perdas operacionais, testes de avaliação dos sistemas de controle, comunicação e informação.

Os resultados desse processo são apresentados à Diretoria Executiva e ao Conselho de Administração.

A metodologia de alocação de capital, utilizada para determinação da parcela de risco operacional (RWAopad) é a Abordagem do Indicador Básico (BIA).

30.2 Risco de Mercado e de Liquidez

O gerenciamento do risco de mercado é o processo que visa quantificar a possibilidade de ocorrência de perdas resultantes da flutuação nos valores de mercado de instrumentos detidos pelas cooperativas, e inclui o risco da variação das taxas de juros e dos preços de ações, para os instrumentos classificados na carteira de negociação (trading) e o risco da variação cambial e dos preços de mercadorias (commodities), para os instrumentos classificados na carteira de negociação ou na carteira bancária (banking).

O processo de gerenciamento do risco de liquidez lida com a possibilidade de a cooperativa não ser capaz de honrar eficientemente suas obrigações esperadas e inesperadas, correntes e futuras, incluindo as decorrentes de vinculação de garantias, sem afetar suas operações diárias e sem incorrer em perdas significativas.

No processo de gerenciamento do risco de mercado e da liquidez das cooperativas são realizados os seguintes procedimentos:

- a) utilização do VaR – Value at Risk para mensurar o risco de mercado das cooperativas;
- b) análise de descasamentos entre ativos e passivos para avaliação de impacto na margem

financeira das cooperativas;

- c) definição de limite máximo para a exposição a risco de mercado;
- d) realização periódica de backtest do VaR das carteiras das cooperativas e dos modelos de cálculo de risco de mercado;
- e) definição de limite mínimo de liquidez para as cooperativas;
- f) projeção do fluxo de caixa das cooperativas para 90 (noventa) dias;
- g) diferentes cenários de simulação de perda em situações de stress.

30.3 Gerenciamento de Capital

O gerenciamento de capital é o processo contínuo de monitoramento e controle do capital, mantido pela cooperativa para fazer face aos riscos a que está exposta, visando atingir os objetivos estratégicos estabelecidos.

30.4 Risco de Crédito e Risco Socioambiental

O gerenciamento de risco de crédito objetiva garantir a aderência às normas vigentes, maximizar o uso do capital e minimizar os riscos envolvidos nos negócios de crédito por meio das boas práticas de gestão de riscos.

O gerenciamento do risco socioambiental consiste na identificação, classificação, avaliação e no tratamento dos riscos com possibilidade de ocorrência de perdas decorrentes de danos socioambientais.

Compete ao gestor centralizado (Sicoob Confederação) a padronização de processos, de metodologias de análises de risco de clientes



e de operações, da criação e de manutenção de política única de risco de crédito e socioambiental para o Sicoob, além do monitoramento das carteiras de crédito das cooperativas.

30.5 Gestão de Continuidade de Negócios

A Gestão de Continuidade de Negócios (GCN) é um processo abrangente de gestão que identifica ameaças potenciais de descontinuidade das operações de negócios para a organização e possíveis impactos, caso essas ameaças se concretizem.

O Sicoob Confederação realiza Análise de Impacto (AIN) para identificar processos críticos sistêmicos, com objetivo de definir estratégias para continuidade desses processos e, assim, resguardar o negócio de interrupções prolongadas que possam ameaçar sua continuidade.

O resultado da AIN é baseado nos impactos financeiro, legal e de imagem.

São elaborados, anualmente, Planos de Continuidade de Negócios (PCN) contendo os principais procedimentos a serem executados para manter as atividades em funcionamento em momentos de contingência. Os Planos de Continuidade de Negócios são classificados em: Plano de Continuidade Operacional (PCO) e Plano de Recuperação de Desastre (PRD).

Visando garantir sua efetividade, são realizados anualmente testes nos Planos de Continuidade de Negócios (PCN).

31. Seguros contratados – Não auditado

A Cooperativa adota política de contratar seguros de diversas modalidades, cuja cobertura é considerada suficiente pela Administração e agentes seguradores para fazer face à ocorrência de sinistros. As premissas de riscos adotados, dada a sua natureza, não fazem parte do escopo de auditoria das demonstrações contábeis, consequentemente, não foram examinadas pelos nossos auditores independentes.

32. Índice de Basileia

As instituições financeiras e demais instituições autorizadas a funcionar pelo Banco Central do Brasil devem manter, permanentemente, o valor do Patrimônio de Referência (PR), apurado nos termos da Resolução CMN nº. 4.192, de 01/03/2013, compatível com os riscos de suas atividades, sendo apresentado abaixo cálculo dos limites:

Descrição	31/12/2020	31/12/2019
Patrimônio de Referência (PR)	25.769.589,78	33.489.660,59
Índice de Basileia (IB) - %	16,63%	16,36%
Índice de Grau de Imobilização (GI) - %	18,09%	12,91%

33. Benefícios a empregados

A Cecresp é patrocinadora de um plano de previdência complementar para seus funcionários e administradores, na modalidade Sicoob Multi Institucional (CNPB 20.070.023-29). O plano é administrado pela Fundação Sicoob de Previdência Privada – Sicoob Previ.

As contribuições dos funcionários e administradores da Cecresp são equivalentes a no mínimo 1% do salário.

As despesas com contribuições efetuadas durante o exercício de 2020, totalizaram R\$ 58.413,12.

34. Provisão para demandas judiciais

É estabelecida considerando a avaliação dos consultores jurídicos quanto às chances de êxito em determinados questionamentos fiscais e trabalhistas em que a cooperativa é parte envolvida. Dessa forma, são constituídas as seguintes provisões:

Descrição	31/12/2020		31/12/2019	
	Provisão Demandas	Depósitos	Provisão para Demandas	Depósitos
Trabalhis- tas	-	-	38.207,78	40.111,60
Fiscais	-	2.444.881,98	-	2.345.579,58
Outros	-	-	-	-
TOTAL	-	2.444.881,98	38.207,78	2.388.391,18

Segundo a assessoria jurídica do SICOOB CENTRAL CECRESP, não existem processos judiciais nos quais a cooperativa figura como polo passivo, classificados com risco de perda provável ou possível.

35. Eventos subsequentes

Após o encerramento do exercício de 31 de dezembro de 2020, o Conselho de Administração, aprovou as desfiliações das singulares C.E.C.M. DOS EMPRESÁRIOS DE LEME - SICOOB CREDIACIL, CECMF DA ASS. E CONG. DE SANTA CATARINA – SICOOB SANTA, C.C.M. DOS EMPREGADOS DA EMBRAER, representando 15,39% do Patrimônio Líquido do Sicoob Central Cecresp, apurado na data-base de 31 de dezembro de 2020. Houve também pedidos de desligamentos das cooperativas filiadas C.C.M. EMP MAG. LUIZA, EMP. CONT. E COLIGADAS, CECM EMPRESARIOS DE PRESIDENTE PRUDENTE E REGIÃO – SICOOB PAULISTA, que estão em fase de análise pelo Conselho de Administração, tendo esses eventos sido informados tempestivamente à todas as partes interessadas através canais oficiais da instituição.

São Paulo, 28 de fevereiro de 2021

ROBERVAL FERREIRA FRANCA

DIRETOR PRESIDENTE

FERNANDO GUGLIELMELLI DA SILVA

CONTADOR 1SP251999/O-4



PARECERES DA AUDITORIA INDEPENDENTE E DO CONSELHO FISCAL

RELATÓRIO DE AUDITORIA SOBRE AS DEMONSTRAÇÕES CONTÁBEIS

Ao Conselho de Administração, à Administração e às Associadas da Central das Cooperativas de Crédito do Estado de São Paulo – Sicoob Central Cecresp
São Paulo – SP

Opinião

Examinamos as demonstrações contábeis da Central das Cooperativas de Crédito do Estado de São Paulo – Sicoob Central Cecresp, que compreendem o balanço patrimonial em 31 de dezembro de 2020 e as respectivas demonstrações de sobras ou perdas, do resultado abrangente, das mutações do patrimônio líquido e dos fluxos de caixa para o exercício findo nessa data, bem como as correspondentes notas explicativas, incluindo o resumo das principais políticas contábeis.

Em nossa opinião, as demonstrações contábeis acima referidas apresentam adequadamente, em todos os aspectos relevantes, a posição patrimonial e financeira do Sicoob Central Cecresp em 31 de dezembro de 2020, o desempenho de suas operações e os seus fluxos de caixa para o exercício findo nessa data, de acordo com as práticas contábeis adotadas no Brasil, aplicáveis às instituições autorizadas a funcionar pelo Banco Central do Brasil (BACEN).

Base para opinião

Nossa auditoria foi conduzida de acordo com as normas brasileiras e internacionais de auditoria. Nossas responsabilidades, em conformidade com tais normas, estão descritas na seção a seguir, intitulada “Responsabilidades do auditor pela auditoria das demonstrações contábeis”. Somos independentes em relação à cooperativa, de acordo com os princípios éticos relevantes previstos no Código de Ética Profissional do Contador e nas normas profissionais emitidas pelo Conselho Federal de Contabilidade, e cumprimos com as demais responsabilidades éticas de acordo com essas normas. Acreditamos que a evidência de auditoria obtida é suficiente e apropriada para fundamentar nossa opinião.

Outras informações que acompanham as demonstrações contábeis e o relatório do auditor

A administração da Cooperativa é responsável por essas outras informações que compreendem o Relatório da Administração.

Nossa opinião sobre as demonstrações contábeis não abrange o Relatório da Administração e não expressamos qualquer forma de conclusão de auditoria sobre esse relatório.

Em conexão com a auditoria das demonstrações contábeis, nossa responsabilidade é a de ler o Relatório da Administração e, ao fazê-lo, considerar se esse relatório está, de forma relevante, inconsistente com as demonstrações contábeis ou com o nosso conhecimento obtido na auditoria ou, de outra forma, aparenta estar distorcido de forma relevante. Se, com base no trabalho realizado, concluirmos que há distorção relevante no Relatório da Administração, somos requeridos a comunicar esse fato. Não temos nada a relatar a este respeito.

Responsabilidades da administração e da governança pelas demonstrações contábeis

A administração é responsável pela elaboração e adequada apresentação das demonstrações contábeis de acordo com as práticas contábeis adotadas no Brasil, aplicáveis às instituições financeiras autorizadas a funcionar pelo Banco Central do Brasil e pelos controles internos que ela determinou como necessários para permitir a elaboração de demonstrações contábeis livres de distorção relevante, independentemente se causada por fraude ou erro.



Na elaboração das demonstrações contábeis, a administração é responsável pela avaliação da capacidade de a cooperativa continuar operando, divulgando, quando aplicável, os assuntos relacionados com a sua continuidade operacional e o uso dessa base contábil na elaboração das demonstrações contábeis, a não ser que a administração pretenda liquidar a cooperativa ou cessar suas operações, ou não tenha nenhuma alternativa realista para evitar o encerramento das operações.

Os responsáveis pela governança da cooperativa são aqueles com responsabilidade pela supervisão do processo de elaboração das demonstrações contábeis.

Responsabilidades do auditor pela auditoria das demonstrações contábeis

Nossos objetivos são obter segurança razoável de que as demonstrações contábeis, tomadas em conjunto, estão livres de distorção relevante, independentemente se causada por fraude ou erro, e emitir relatório de auditoria contendo nossa opinião. Segurança razoável é um alto nível de segurança, mas não uma garantia de que a auditoria realizada de acordo com as normas brasileiras e internacionais de auditoria sempre detectam as eventuais distorções relevantes existentes. As distorções podem ser decorrentes de fraude ou erro e são consideradas relevantes quando, individualmente ou em conjunto, possam influenciar, dentro de uma perspectiva razoável, as decisões econômicas dos usuários tomadas com base nas referidas demonstrações contábeis.

Como parte de uma auditoria realizada de acordo com as normas brasileiras e internacionais de auditoria, exercemos julgamento profissional, e mantemos ceticismo profissional ao longo da auditoria. Além disso:

Identificamos e avaliamos o risco de distorção relevante nas demonstrações contábeis, independente se causada por fraude ou erro, planejamos e executamos procedimentos de auditoria em resposta a tais riscos, bem como obtemos evidência de auditoria apropriada e suficiente para fundamentar nossa opinião. O risco de não detecção de distorção relevante resultante de fraude é maior do que proveniente de erro, já que a fraude pode envolver o ato de burlar os controles internos, e conluio, falsificação, omissão ou representações falsas intencionais.

Obtemos o entendimento dos controles internos relevantes para a auditoria para planejarmos procedimentos de auditoria apropriados nas circunstâncias, mas não com o objetivo de expressarmos opinião sobre a eficácia dos controles internos da cooperativa.

Avaliamos a adequação das políticas contábeis utilizadas e a razoabilidade das estimativas contábeis e respectivas divulgações feitas pela administração.

Concluimos sobre a adequação do uso, pela administração, da base contábil de continuidade operacional e, com base nas evidências de auditoria obtidas, se existe incerteza significativa em relação a eventos ou circunstâncias que possam levantar dúvida significativa em relação a capacidade de continuidade operacional da cooperativa. Se concluirmos que existe incerteza significativa devemos chamar atenção em nosso relatório de auditoria para as respectivas divulgações nas demonstrações contábeis ou incluir modificação em nossa opinião, se as divulgações forem inadequadas. Nossas conclusões estão fundamentadas nas evidências de auditoria obtidas até a data de nosso relatório. Todavia, eventos ou condições futuras podem levar a cooperativa a não mais se manter em continuidade operacional.

Avaliamos a apresentação geral, a estrutura e o conteúdo das demonstrações contábeis, inclusive as divulgações e se as demonstrações contábeis representam as correspondentes transações e os eventos de maneira compatível com o objetivo de apresentação adequada.

Comunicamo-nos com os responsáveis pela governança a respeito, entre outros aspectos, do alcance planejado, da época da auditoria e das constatações significativas de auditoria, inclusive as eventuais deficiências significativas nos controles internos que identificamos durante nossos trabalhos.

São Paulo/SP, 28 de fevereiro de 2021.



SERPRO
Assinado digitalmente por:
RONALDO REIMBERG LIMA
Sua autenticidade pode ser confirmada no endereço :
<<http://www.serpro.gov.br/assinador-digital>>

Ronaldo Reimberg Lima
Contador – CRC 1SP215393/O-1



PARECER DO CONSELHO FISCAL DA CENTRAL DAS COOPERATIVAS DE CRÉDITO DO ESTADO DE SÃO PAULO – SICOOB CENTRAL CECRESP - PARA O RELATÓRIO ANUAL DE 2020.

Os membros do Conselho Fiscal da “Central das Cooperativas de Crédito do Estado de São Paulo - SICOOB CENTRAL CECRESP”, no desempenho das suas funções definidas na legislação e Estatuto Social em vigor, procederam ao exame e análise do Balanço Geral e demais Demonstrações Financeiras da referida entidade, levantados em 31/12/2020 pelo Órgão Contábil da Sociedade, apresentando o seguinte parecer:

Os exames e análises foram complementados por meio de entrevistas com os responsáveis pela contabilidade e pelas demais unidades, com dados e informações considerados necessários e suficientes, notadamente, acompanhamento de toda a movimentação, da instituição através de reuniões mensais realizadas para exame da documentação contábil, confronto com os balancetes mensais e o controle orçamentário.

De destaque em nossas análises no decorrer dos trabalhos de fiscalização realizados por este colegiado, tomamos conhecimento do desenquadramento pontual do Índice de Basileia – IB no mês de outubro em que apuramos medidas corretivas e tempestivas pela administração da Central na regularização e enquadramento do referido índice, bem como acompanhamento das medidas saneadoras.

O Parecer dos Auditores Independentes datado de 28 de fevereiro de 2021 foi devidamente analisado, observando-se o registro dos principais atos de gestão da entidade no exercício de 2020 e os resultados apurados no levantamento do Balanço da entidade.

Das análises feitas no Balanço Geral, nas Mutações do Patrimônio Líquido e nas Origens e Aplicações de Recursos que os acompanham, observou-se que expressam, com propriedade, os resultados da gestão de negócios da entidade no exercício findo.

O Conselho Fiscal, respaldado no Parecer dos Auditores Independentes, em cumprimento ao seu dever legal, opina favoravelmente à aprovação das referidas demonstrações financeiras e contábeis em 31 de dezembro de 2020, estando assim em condições de serem submetidas à deliberação e aprovação das filiadas em Assembléia Geral.

São Paulo, 26 de março de 2021.

Coordenador	Hércio Colúcio Wiesel	<u>Hércio Wiesel Colúcio</u> <small>Hércio Wiesel Colúcio (CPF nº 020.117.000-01) 23/07/2021</small>
Efetivo	Altair Aparecido Toniolo	<u>ALTAIR APARECIDO TONIOLO</u> <small>ALTAIR APARECIDO TONIOLO (CPF nº 020.117.000-01) 23/07/2021</small>
Efetivo	Elaine Regina Pereira de Souza	<u>Elaine Regina Pereira de Souza</u> <small>Elaine Regina Pereira de Souza (CPF nº 020.117.000-01) 23/07/2021</small>

RELATÓRIO ANUAL 2020



/sicoobcecredsp



@sicoobcecredsp



/sicoobcecredsp



/sicoobcecredsp



(11) 3327-1900

