

relatório ANUAL 2017

Informações econômicas e sociais do Sicoob Agrocredi



Feito de pessoas,
para pessoas.



ÍNDICE

03 Mensagem da Administração

06 Direcionadores Estratégicos e Apresentações

07 Institucional

14 Especial 25 Anos

25 Produtos e Serviços

31 Estatísticas

39 Demonstrações Financeiras

59 Conclusões

Expediente



Unidade Administrativa - UAD
Rua Capitão Joaquim Norberto, 105 - Centro
Guaxupé - MG - 37800-000

Ouvidoria Sicoob 0800 725 0996

Data da Constituição - 15/05/1992
Autorização Banco Central - 9200066116 em 30/06/1992
Registro JUCEMG - 314006095 - 10/08/1992
Início das Atividades - 09/11/1992
Registro OCEMG - 814 - 30/04/1993
Autorização Livre Admissão - 20/01/2006

Coordenação Geral
Secretaria e Comunicação - Sicoob Agrocredi

Produção, Revisão
Unidade Administrativa - Sicoob Agrocredi

Projeto Gráfico
Comunicação e Marketing - Sicoob Agrocredi

Impressão
Gráfica Mococa

Tiragem
1.500 exemplares

Mensagem da ADMINISTRAÇÃO

A Administração da Cooperativa de Crédito de Livre Admissão do Sudoeste de Minas Gerais e Nordeste de São Paulo Ltda. SICOOB AGROCREDI, em conformidade com as disposições legais e estatutárias divulga as demonstrações contábeis do exercício de 2017, de forma comparativa às demonstrações do exercício de 2016, assim como, as notas explicativas, relatório do auditor independente e o parecer do Conselho Fiscal.

Diante dos desafios impostos pelo atual cenário político-econômico, com incertezas e marcantes mudanças, o SICOOB AGROCREDI reagiu com investimentos crescentes e constantes incentivos aos negócios.

NÚMEROS

Ao longo de seus 25 anos de existência, o SICOOB AGROCREDI vem cumprindo seu compromisso com foco na excelência do atendimento e satisfação dos seus associados. Em 2017, atingiu o número de 43.088 associados, um crescimento de **16,49%** em relação ao ano anterior. Consequentemente, o resultado gerado pela movimentação dos associados retornou para o quadro associativo como sobras, obtendo um valor expressivo de **R\$ 44,3 milhões**. O Patrimônio Líquido obteve uma elevação de 20,9%, totalizando o valor de R\$ 200 milhões e os ativos totalizaram em R\$ 930,9 milhões, crescimento de 4,85% em relação a 2016. Assim, conclui-se que o Sicoob Agrocredi sustentou o plano de desenvolvimento e crescimento nos negócios em condições saudáveis, o que o destaca no seu âmbito de atuação.

SUSTENTABILIDADE

Avaliando a sustentabilidade financeira como um fator determinante para o crescimento e desenvolvimento da economia local, o SICOOB AGROCREDI atua de forma significativa para melhorar o padrão de vida dos seus associados. Tem superado as adversidades do mercado com autonomia financeira e crescimento em longo prazo, ou seja, praticando taxas de juros que são suficientes para cobrir os custos operacionais, obter sobras e proporcionar reservas que permitam seu crescimento futuro.

Em uma analogia com o sistema bancário, de acordo com a média disponibilizada no site do Banco Central do Brasil, o diferencial da Cooperativa se tornou mais evidente, uma vez que, transpondo nossos custos aos praticados pelos bancos comerciais, atingimos uma economia de **R\$ 109,9 milhões** para nossos cooperados, originados principalmente da aplicação de taxas e tarifas.

O FUTURO

Ainda que satisfeita com o resultado apresentado em 2017, a atual gestão entende que há muito a ser feito. Para tanto, o nosso processo de transformação em um ambiente mais competitivo somente é possível em uma sociedade composta por pessoas engajadas e apaixonadas por aquilo que fazem. Temos confiança e orgulho de saber que contamos com pessoas preparadas e associados que confiam e acreditam em nosso trabalho.

O ano de 2018, assim como 2017, será bastante desafiador e, potencialmente, marcado por mudanças. Para nós, do Sicoob Agrocredi, será um ano em que reforçaremos nosso compromisso com a geração de valor e obtenção de resultados expressivos. Para isso contamos com você associado, para que permaneça conosco, compartilhando nossos produtos e serviços a fim de viabilizar nossos processos produtivos.

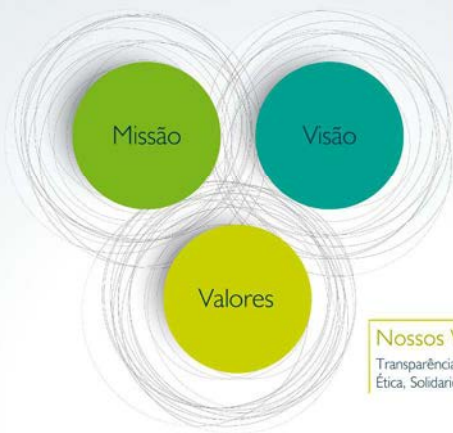
AGRADECIMENTOS

Agradecemos o apoio, preferência e principalmente a confiança que depositam no Sicoob Agrocredi. Pelo empenho, dedicação e comprometimento, agradecemos também, os nossos colaboradores, terceirizados, dirigentes, além dos nossos parceiros institucionais e comerciais, que contribuem diariamente para o desenvolvimento do Sistema.

Direcionadores Estratégicos

Nossa Missão

Gerar soluções financeiras adequadas e sustentáveis, por meio do cooperativismo, aos associados e às suas comunidades.



Nossa Visão

Ser reconhecido como a principal instituição financeira propulsora do desenvolvimento econômico e social dos associados.

Nossos Valores

Transparência, Comprometimento, Respeito, Ética, Solidariedade, Responsabilidade.

Apresentações

Assembleia Geral: órgão supremo do Sicoob Agrocredi, pois delibera as decisões estratégicas que norteam o futuro da cooperativa

Conselho Administrativo: É de sua competência a decisão sobre qualquer interesse do Sicoob Agrocredi e seus cooperados nos termos da legislação, no Estatuto Social e das determinações da Assembleia Geral. Os membros são eleitos em Assembleia Geral.

Geraldo Souza Ribeiro Filho - Presidente do Conselho

Irson Ribeiro de Oliveira - Vice Presidente do Conselho - Representante do Ponto de Atendimento de Nova Resende.

Antonio Fernando Baccetti - Representante dos Pontos de Atendimento de Alfenas, Divisa Nova, Guaxupé Centro, Guaxupé Coxupé e Serrania.

Jerônimo Giacchetta - Representante dos Pontos de Atendimento de Botelhos, Cabo Verde e Muzambinho.

João de Deus Tranquillini - Representante dos Pontos de Atendimento de Andradas, Espírito Santo do Pinhal.

José Amauri de Souza - Representante dos Pontos de Atendimento de Caldas, Campestre, Ipiuna, Poços de Caldas e Santa Rita de Caldas.

Luiz Antonio de Almeida Basilli - Representante dos Pontos de Atendimento de Caconde, Divinolândia, São João da Boa Vista, São José do Rio Pardo, São Sebastião da Gramma e Tapiratiba.

Roberto Gomes Castejon - Representante do Ponto de Atendimento de Monte Santo de Minas.

Conselho Fiscal: Os membros eleitos têm a função de fiscalizar a administração, as atividades e as operações do Sicoob Agrocredi, examinando livros e documentos, entre outras atribuições. É um órgão independente da administração.

Luiz Alberto Andrade – Coordenador
Joel Leite de Sousa – Secretário
Antônio Custódio Ferreira – Membro do Conselho

José Marcio Martins - Suplente
Mariberto Antonio Arcas – Suplente
Otto Vilas Boas – Suplente

Diretoria Executiva: Órgão subordinado ao Conselho de Administração e composta por dois diretores:

Walfredo Antônio Russo Júnior - Diretor Administrativo

Antônio Lourival Junqueira - Diretor Financeiro

Institucional

*Mais que produtos e serviços diferenciados,
um atendimento próximo e especial.*

Cooperativismo

A humanidade vem trabalhando em conjunto desde os tempos primitivos, na colheita e na produção de bens e, desde os primórdios, mesmo sem saber o que era cooperativa e cooperativismo, as pessoas já entendiam que juntas elas eram mais fortes. Foi com esse pensamento que a primeira sociedade cooperativa teve sua origem em 1844 em Rochdale - Inglaterra, quando 28 operários (tecelões) - dentre eles uma mulher - se uniram e criaram um pequeno armazém cooperativo de Consumo, a Sociedade dos Probos Pioneiros de Rochdale. Em 1881, já existiam 1.000 cooperativas de consumo na Inglaterra, associando um total de 500.000 pessoas

No Brasil o movimento iniciou-se na área urbana, com a criação da primeira cooperativa de consumo de que se tem registro no Brasil, em Ouro Preto (MG), no ano de 1889, denominada Sociedade Cooperativa Econômica dos Funcionários Públicos e Ouro Preto. Depois, se expandiu para Pernambuco, Rio de Janeiro, São Paulo, Rio Grande do Sul, além de se espalhar nas Minas Gerais.

A partir dos empreendimentos originais, o cooperativismo ganha corpo, se espalha por todo o continente, com contribuições das mais diversas ordens: surgem novas formas de associação, tais como o cooperativismo industrial, o agrícola, o habitacional, o de crédito, entre outras.

As cooperativas de crédito, ou cooperativas financeiras, têm ganhado significativo destaque no Brasil e no mundo, pois propõe um jeito diferente de cuidar da vida financeira, através de tarifas menores, condições facilitadas ao crédito e investimentos com a melhor parte: por ser cooperativa, não visa o lucro e por isso, se for decidido pelos associados, o resultado financeiro é dividido entre eles proporcionalmente, de acordo com critérios definidos em assembleia.

O cooperativismo possui os valores contemporâneos da coletividade. Há um propósito no cooperar e por isso, com o cooperativismo, o mundo se torna um lugar mais justo e equilibrado.

No mundo cooperativo, a meta é atender às necessidades do grupo e garantir o bem-estar de cada integrante.

O Cooperativismo financeiro no Brasil é representado por alguns sistemas, sendo um deles o SICOOB.

"Solidários, seremos união. Separados uns dos outros seremos pontos de vista. Juntos, alcançaremos a realização de nossos propósitos."
Bezerra de Menezes



O SICOOB - Sistema Cooperativo do Brasil - é atualmente o maior sistema cooperativo financeiro do país, tendo presença em todo território nacional e em 1.592 municípios, sendo mais de 200 deles com atendimento exclusivo do Sicoob. O sistema, que em dezembro chegou a 4 milhões de associados, é hoje a 5ª maior rede de atendimento do país. Só em 2017 gerou mais de 1.800 novas contratações, totalizando 37,7 mil empregos empregados.

Recebeu ainda a 39ª posição da revista EXAME entre as Maiores e Melhores. Ocupa também a 1ª posição em crescimento de receita no setor de finanças e a 5ª posição para empresas que mais cresceram por receita em todos os setores no Anuário Valor, Grandes Grupos.

**Sicoob
Confederação**

Cooperativas	466
Pontos de Atendimento	2.697
Associados	4 milhões
Patrimônio Líquido	18,8 bilhões
Depósitos Totais	55,7 bilhões
Operações de Crédito	42,9 bilhões
Resultado Anual	2,78 bilhões
Ativos Totais	90,4 bilhões

Sicoob

O Sicoob é o maior sistema financeiro cooperativo do país com presença em todo território nacional. Foi constituída pelas cooperativas centrais do Sistema – Centrais Sicoob, com a finalidade de defender seus interesses, promovendo a padronização, supervisão e integração operacional, financeira, normativa e tecnológica. Define ainda, políticas e estratégias de comunicação e marketing, principalmente em relação à marca Sicoob.

Bancoob

Patrimônio Líquido	1,56 bilhões
Depósitos Totais	30,9 bilhões
Operações de Crédito	9,82 bilhões
Resultado Anual	176,3 milhões
Ativos Totais	43,71 bilhões

Bancoob

O Banco Cooperativo do Brasil S.A. - Bancoob é um banco múltiplo privado especializado no atendimento a cooperativas de crédito, cujo controle acionário pertence a entidades filiadas ao Sicoob.

O Bancoob atua como agente facilitador na redução dos custos das cooperativas, desenvolvendo e disponibilizando produtos e serviços tipicamente bancários para elas. Desta forma, as cooperativas de crédito assemelham-se às demais instituições do mercado bancário, contando com uma linha completa de cartões de crédito, poupança, cobrança bancária, linhas de créditos de recursos repassados por instituições governamentais, fundos de investimentos, entre outros, em condições significativamente competitivas.

**Sistema Sicoob
Crediminas**

Cooperativas	81
Pontos de Atendimento	564
Associados	696 mil
Patrimônio Líquido	2 bilhões
Depósitos Totais	7,2 bilhões
Operações de Crédito	5,7 bilhões
Resultado Anual	326 milhões
Ativos Totais	12 bilhões

Sicoob Crediminas

O Sicoob possui 15 cooperativas centrais, sendo uma delas o Sicoob Crediminas. As centrais são instituições independentes, promotoras da integração regional e estadual das cooperativas do Sistema.

Elas prestam diversos serviços, entre os quais: centralização dos recursos captados pelas suas cooperativas; padronização e supervisão de sistemas operacionais e de controle de depósitos e empréstimos; supervisão auxiliar; educação e capacitação; adoção de medidas corretivas; assessoria jurídica, assessoria de comunicação; compras em comum; intercâmbios para qualidade e treinamento profissional.

**Sicoob
Agrocredi**

Pontos de Atendimento	24
Associados	43 mil
Patrimônio Líquido	200 milhões
Depósitos Totais	455,6 milhões
Operações de Crédito	317,6 milhões
Resultado Anual	44,2 milhões
Ativos Totais	930,9 milhões

Sicoob Agrocredi

O Sicoob Agrocredi é uma instituição financeira resultante da união de pessoas que buscam a melhor maneira de atendimento às suas necessidades financeiras e portanto, tornam-se ao mesmo tempo, usuários dos produtos e serviços da cooperativa e também seus donos.

Por ser do segmento Livre Admissão desde 2006, permite que em seu quadro social ingresse qualquer Pessoa Física ou Jurídica que atenda aos requisitos definidos no Estatuto Social.

Tem presença em 23 cidades dos Estados de Minas Gerais e São Paulo

CRONOLOGIA

1999

7 anos após a fundação e com 583 cooperados, inauguramos nosso primeiro ponto de atendimento fora de Guaxupé, em Alfenas MG.

No novo século, já tínhamos 950 associados e neste ano, inauguramos na cidade de Monte Santo de Minas, em MG.

Daquele incerto 1992, de um cenário político tumultuado e dos caras-pintadas, surgiu a Agrocredi.

Na sede da Coosupé - Cooperativa Regional dos Cafeicultores de Guaxupé Ltda, iniciamos as atividades com o nome de Cooperativa de Crédito Rural dos Cafeicultores e Agropecuaristas em Guaxupé Ltda, a Agrocredi.



Visando atender aos associados do nordeste de São Paulo, inauguramos em Caconde ponto de atendimento. Ao final deste ano, já atendíamos 1.108 associados.

2000

2001

2004

Com 12 anos de mercado, em 2004, a Agrocredi iniciou os trabalhos de incorporação nas cidades de Muzambinho, Cabo Verde, Poços de Caldas, Campestre e Botelhos. Nosso quadro social era composto por 5.421 associados.



2006

Passamos a ser parte integrante do Sistema Sicoob, adotando a partir de então o nome e marca Sicoob Agrocredi.

Ainda neste ano, ficou definido que qualquer pessoa, física ou jurídica, poderia se associar ao Sicoob Agrocredi, sendo a partir de então, uma cooperativa de livre admissão, finalizando este ano 7.472 associados.

Em continuidade às expansões e atendimento à livre admissão, neste mesmo ano inauguramos pontos de atendimento nas cidades de São José do Rio Pardo e Tapiratiba, em SP, além de um ponto de atendimento em área central de Guaxupé MG, que também passou a ser o endereço da sede administrativa da cooperativa.

2005

No ano de 2005 inauguramos ponto de atendimento em Serrania, Minas Gerais. 7.117 produtores rurais eram associados à nossa cooperativa.

2016

Iniciamos as atividades na cidade de Itobi, em São Paulo, tendo presença em 23 municípios concentrados no sudoeste de São Paulo, totalizando 24 PAs e 1 Unidade Administrativa.

Ao final de 2017, possuíamos 43.088 associados

25 anos
2017

2014

São João da Boa Vista, SP, em 2014 recebeu um ponto de atendimento da nossa cooperativa, que neste ano completou 27.583 associados.

Em 2016 inauguramos um ponto de atendimento reduzido no Shopping da cidade de Poços de Caldas. Finalizamos o ano com 36.989 associados.

Com 24.146 associados, neste ano foi a cidade de Ipuuna que recebeu ponto de atendimento da cooperativa.

2013

20 anos
2012

Em 2012, quando completamos 20 anos, atingimos o marco de 20.000 associados.

Ao inaugurarmos pontos de atendimento nas cidades de Caldas e Santa Rita de Caldas, em MG, e Divinolândia e São Sebastião da Gramma, em São Paulo, já estávamos presentes em 20 cidades da região e com 17.036 associados.

2011

Em 2010, alinhados com a mudança da identidade visual do Sicoob, aderimos à nova identidade de cores e da marca e ao reposicionamento sistêmico: todo Brasil, uma só marca.

Iniciamos atendimento nas cidades de Divisa Nova, em Minas Gerais e Espírito Santo do Pinhal, em São Paulo. Finalizamos este ano com 13.076 associados.

2008

Apesar da crise financeira mundial, conquistamos novos associados, finalizando o ano com 9.240 associados. Continuamos, também, a expansão dos pontos de atendimento e inauguramos na cidade de Andradas, MG.

2010



*A semente, com cuidado plantada
gera bons frutos.*

25
anos

25 anos. Um quarto de século. Desde a fundação, em 1992, tanto o cenário econômico nacional quanto o mundial passaram por muitas mudanças e muitas delas impactaram nos números da cooperativa: mudanças de moeda, dois processos de *impeachment*, torres gêmeas caindo e conflitos internacionais foram alguns dos cenários indiretamente enfrentados durante esses 25 anos.

E como a cooperativa conseguiu se manter próspera e em crescimento neste tempo? A explicação está na essência do cooperar: a cooperativa de crédito não trabalha para ter lucro, e sim para oferecer soluções melhores aos seus donos que, diferente dos bancos convencionais, são os associados usuários dos serviços das cooperativas.

Com um tom de inclusão, temos presença em pequenas e grandes cidades da região, levando serviços financeiros com condições humanas e justas.

Em nossa jornada, como apresentado nas páginas anteriores, iniciou-se junto à Cooxupé atendendo inicialmente aos produtores rurais e hoje atende mais de 43 mil associados pessoas físicas e jurídicas.

Nosso orgulho em ser uma cooperativa de crédito é ser uma instituição feita de pessoas para pessoas. A empatia pelo associado nos torna capazes de ser mais próximos, seja tomando um café conosco, recebendo ajuda em um terminal eletrônico ou até mesmo a proximidade na distância, para os associados que optam por usar os sistemas digitais, como os aplicativos Sicoob e o Sicoobcard Mobile.

Somos uma instituição onde o foco é o associado e, para nós você associado não é só mais um número, é parte importante, pois participa das decisões através das assembleias.

O nosso convite a quem se associa e é associado, é o de fazer parte de um mundo diferente. Um mundo colaborativo e cooperativo. Um mundo sustentável. Acreditamos que a mudança está em pequenas atitudes. Desde proporcionar aos associados o acesso à produtos e serviços com condições diferenciadas a estar sempre presente e apoiando nossos associados e à comunidade onde está presente.

Mais do que simplesmente narrar e descrever o que é o Sicoob Agrocredi, reunimos alguns depoimentos dos empregados que aqui hoje trabalham e pessoas ligadas à cooperativa para que, com as palavras deles, contem o que esta cooperativa de crédito significa:

“ Em 1996, fui convidado pra ser o Diretor Financeiro da Agrocredi, foi uma surpresa. Neste tempo, a Agrocredi era muito pequena, mas devagar fui me envolvendo e tomando amor pela cooperativa. Espero que o Sicoob Agrocredi e todo o Sistema SICOOB, tenham um futuro brilhante, porque já têm tamanho e conhecimento adquirido, além de bons serviços prestados, o que nos deixa muito otimistas.

Geraldo Souza Ribeiro Filho
Presidente do Conselho Administrativo - Sicoob Central Crediminas e Sicoob Agrocredi
Membro do Conselho Administrativo - Bancoob

“ O Sicoob Agrocredi está há um quarto de século presente na vida de seus cooperados. E explicar as razões para isso, em poucas palavras, é uma tarefa impossível. São 25 anos de viabilidade comprovada que autenticam a fórmula cooperativa frente às situações políticas e econômicas voláteis que representam um desafio adicional às empresas. Estar sempre atenta a prestar o melhor atendimento a seus cooperados é uma das várias razões para compreender essa trajetória de indiscutível mérito. Os resultados **crescentes e sólidos** são o retrato do vínculo reforçado entre os gestores, colaboradores e cooperados que permitiram à Agrocredi construir esta história. Administrando aproximadamente R\$ 1 bilhão em ativos (dez./2017), o Sicoob Agrocredi demonstra sua resiliência em face das fases críticas da economia de nosso país. A participação expressiva da cooperativa em nossa organização sistêmica resulta da importância dos seus mais de 20 pontos de atendimento, presente em 23 municípios de Minas Gerais e São Paulo e do engajamento da cooperativa no Planejamento Estratégico do Sicoob e de seus mais de 40 mil cooperados que se fidelizam à cooperativa como sendo uma instituição financeira que apoia o desenvolvimento regional.

Nos próximos anos seguiremos com o propósito de promover a **justiça financeira aos nossos cooperados**, ofertando produtos e serviços financeiros com preços justos, com o grande desafio de aumentar nosso protagonismo no Sistema Financeiro Nacional. E para superarmos esse desafio é fundamental o apoio de todos os entes que compõem a nossa organização sistêmica, para crescermos de maneira gradativa e sólida.

Marco Aurélio Almada
Diretor-presidente Bancoob

“ O Sicoob Agrocredi é **a maior** Singular do Sicoob Sistema Crediminas em diversos indicadores: Ativos, Patrimônio Líquido, Resultados, dentre outros. Houve outras Singulares ocupando essa liderança, mas o constante, consistente e persistentes desenvolvimento, oriundo de boa gestão e foco em negócios e resultados, desde a sua fundação, fez com que o Sicoob Agrocredi obtivesse um crescimento exponencial em seus principais números, ao longo desses 25 anos, não apenas de história, mas também de **muito sucesso**. A liderança veio naturalmente, se consolidou e tende a ser mantida.

Elson Rocha Justino
Diretor Superintendente - Sicoob Central Crediminas

“

O Sicoob Agrocredi representa a oportunidade do sustento de minha **família**, meu enriquecimento como profissional e a certeza de **crescer junto** com uma empresa que cresce sempre!

Carlos Alberto Ferreira
Guaxupé - MG

“

É a minha **casa**, meu primeiro emprego, onde tive a oportunidade de crescer como pessoa e profissional. **Orgulho-me** por participar há 8 anos do Sicoob Agrocredi. Ingressei na empresa em 2010 como estagiária e com muita dedicação e amor ao trabalho, hoje sou gerente do PA 19 — Divisa Nova/MG.

Thays Helena Ribeiro de Paula
Divisa Nova - MG

“

Espero para o futuro da cooperativa, nada além de **sucesso!** A cada ano que passa, é impossível não perceber o crescimento e notoriedade que a cooperativa vem conquistando em toda a região que atua e também no país. É **destaque**, e serve de exemplo, dentro do sistema por todos os **resultados** alcançados e a forma como atua no atual cenário financeiro. Percebo ainda um futuro promissor, de muitas conquistas e ampliação da área de atuação, além de firmar posição no sistema financeiro do país.

Sabrina Emídio de Paula
Guaxupé - MG

“

É difícil falar de mim sem atrelar o Sicoob Agrocredi. Estou no sistema desde 2003, na época com 18 anos. Iniciei como estagiário e agora, felizmente, gerente de PA. Durante este período, a vida pessoal e a profissional se misturaram várias vezes, sempre fui conhecido por Sidnei da Agrocredi. É um sentimento de **muito orgulho** **fazer parte** de uma instituição que tem um caráter tão humano e que pode oferecer a mim e a vários conhecidos uma **carreira promissora**. Acompanhei o crescimento da instituição e a instituição acompanhou o meu crescimento. Só tenho a agradecer ao Sicoob Agrocredi. Sou um otimista, com a profissão, com a vida. Temos muito o que caminhar, aprender e oferecer as comunidades que estamos relacionados. Uma nova corrente está surgindo no mundo, a união de pessoas, e nós, como Cooperativa, somos a **engrenagem** deste novo mecanismo. Caminharemos junto com os associados proporcionando um futuro melhor para as pessoas e para as comunidades.

Sidnei da Silva Júnior
Botelhos - MG

“

Com 14 anos na cooperativa, posso dizer que fazer parte do Sicoob Agrocredi é uma satisfação plena e total pois, imagine, de uma forma ou de outra, com o meu trabalho, orgulho-me em dizer, juntamente com todos cooperados e empregados, que **faço parte** da consolidação e credibilidade cada vez mais evidente da nossa Agrocredi!

Wandik Corsi Filho
Guaxupé - MG

“

Iniciei minha carreira profissional em uma cooperativa de crédito em 1991, portanto há 26 anos. No Sicoob Agrocredi já estou há 09 anos. O Sicoob Agrocredi representa minha **realização pessoal e profissional**. Fazer parte desta família me encanta, me desafia e me engrandece todos os dias. Sou eternamente **grato** por fazer parte desta grande instituição e, para o futuro do Sicoob Agrocredi, espero que a cada dia esta instituição possa fazer dos princípios cooperativistas sua maior razão de existir. Espero que o Sicoob Agrocredi tenha em sua caminhada, prosperidade e satisfação plena de seus associados e das comunidades onde atua.

Evandro Alex Borges Vilela
Poços de Caldas - MG

“

O Sicoob Agrocredi representa muito mais do que uma maneira de buscar sustento, a cooperativa representa um aprendizado diário, onde tenho um crescimento pessoal e profissional, pois sou desafiado todo dia a encontrar soluções financeiras de associados e empregados. O Sicoob Agrocredi é a busca das realizações dos meus sonhos e também **é parte de mim**, ou seja, minha família.

Gean César de Jesus Bernardes
Nova Resende- MG

“

O Sicoob Agrocredi representa a oportunidade que tive de **voltar ao mercado de trabalho**, mesmo com minhas limitações físicas a AGROCREDI me deu a chance de me sentir útil.

Claudinei Ribeiro
Guaxupé - MG

balanço SOCIAL



O balanço social tem como objetivo demonstrar o desempenho social da cooperativa, seus compromissos e responsabilidades com a sociedade, por meio da prestação de contas e uso dos recursos a ela confiados.

Em 2017, concedeu operações de crédito com taxas de juros diferenciadas aos seus associados. Os juros estiveram, em média, 53% mais baratos frente às demais instituições financeiras do mercado e, com isso, nossos associados

economizaram R\$ 67,6 milhões.

As operações de crédito da Cooperativa estavam isentas do IOF por força de lei, portanto até o início desta tributação decretada pelo Governo Federal em 31/03/2017 ainda obteve-se uma economia de R\$ 942 mil, sendo que em 01/04/2017 os cooperados também passaram a ser tributados com a alíquota de 1,5% aa para pessoa jurídica e 3,0% aa para pessoa física.

O Sicoob Agrocredi é uma instituição que trabalha com **isenção total de tarifas** de manutenção de conta corrente.

Desta forma, através da comparação com um pacote tarifário intermediário de outras instituições financeiras e nossa isenção, sendo pessoa física e jurídica, o cooperado pôde economizar no pagamento de tarifas **R\$ 14,4 milhões.**

Para os associados que possuem perfis poupadores, a Cooperativa também possui uma melhor remuneração sobre as aplicações em renda fixa comparada à média do mercado. Em 2017, a remuneração ficou 17% maior que a remuneração média das demais instituições, o que gerou uma remuneração a mais para nossos cooperados de R\$ 5,4 milhões.

A cooperativa gera mais de 335 empregos diretos e 10 estágios. Em 2017 foram pagos **R\$ 12,7 milhões em salários** e benefícios sociais e **R\$ 8,3 milhões em impostos.**

Por fim, podemos concluir que o Sicoob Agrocredi vem desempenhando com solidez e sucesso seu papel social para o fortalecimento da economia nas regiões atuantes. Além das sobras obtidas durante o ano no valor de **R\$ 44,2 milhões**, a cooperativa evidencia através deste Balanço Social, uma economia de **R\$ 88,4 milhões** quando comparado aos números praticados pelas demais instituições financeiras, no que diz respeito à taxas e tarifas aplicadas, e, mais de **R\$ 21 milhões** com pagamentos de salários e impostos, que são retornados também para a economia local, totalizando assim **R\$ 109,5 milhões.**



Desta forma, acreditamos ter feito o melhor para superar todos estes desafios, com atendimento personalizado e fortalecimento do capital na comunidade local. Agradecemos a todos os nossos associados por toda confiança e credibilidade depositada em nosso trabalho, que, mesmo diante do atual cenário político-econômico, foi possível gerar valores expressivos e vantagens ao nosso quadro associativo.

App Sicoob

A qualquer hora e de qualquer lugar, um jeito prático e rápido de realizar suas transações financeiras.



Tecnologia e Inovação

O Sicoob tem estado por muitas vezes na vanguarda da tecnologia. Apresentando soluções tecnológicas aos nossos associados, por muitas vezes pioneiras, em 2017 nosso sistema recebeu premiações, dentre elas nosso Sistema Sisbr foi contemplado como melhor solução de automação de cooperativas financeiras do Brasil, durante o CIAB/FEBRABAN. Conquistamos também o prêmio efinance 2017, na categoria Plataforma de Informação com o case de ampliação da ferramenta Monitora Rede Sicoob. No prêmio Relatório Bancário de 2017 o Aplicativo Faça Parte foi apontado como Melhor Aplicativo - Abertura Conta Digital. Estas premiações são reflexo do contínuo esforço do sistema em trazer sempre as melhores soluções para os associados.

Depósito de Cheques no Sicoobnet Celular

Permitir ao cooperado, no atendimento pessoal ou empresarial, realizar depósito de cheque por meio de dispositivo móvel (celulares e tablets), diretamente em sua conta-corrente. A captura da imagem dos cheques (frente e verso) é feita diretamente pela câmera do dispositivo, proporcionando mais comodidade aos cooperados.

Saque Digital

Permitir a realização de saques nos ATMs do Sicoob usando apenas o celular, sem a necessidade do uso do cartão. Antes de cada saque, o cooperado deve cadastrar a intenção de saque no Sicoobnet Celular. Para efetivar o saque no ATM, basta ler o QR Code gerado no ATM com a câmera do celular.

Gerenciamento de Filas

Aquisição de novos modelos TGA – Terminal Gerenciador de Filas, colaborando para um fluxo de filas que beneficie o associado. Agrocredi. Sistema possui interface de fácil entendimento, disponibilização de relatórios de monitoramento em tempo real e relatórios de gerenciamento mensais.

Novo Servidor

Servidor DELL Power Edge T630 – aquisição, instalação, migração e implementação de ferramentas e rotinas para melhor atender empregados do Sicoob Agrocredi. Ampliação na capacidade de armazenamento e processamento em 300%. A aquisição também inclui uma nova Unidade de Backup, com conjunto de tecnologia sofisticado minimizando o tempo de alocação. O armazenamento por fita aumentou 200%, de 1 TB para 3 TB.

Efetivação em dois passos para transações realizadas no Sicoobnet Empresarial

Disponibilização de solução de segurança para aprovação de transações financeiras e de segurança realizadas no Sicoobnet Empresarial pelo computador, por meio da digitação de um código de 6 dígitos gerado pelo QR Code lido no Sicoobnet Celular.

Provisionamento de Saques

Provisionamento de saques de R\$ 5.000,00 até R\$ 49.999,99 no prazo de 1 (um) dia útil e de saques acima de R\$ 50.000,00 no prazo de 3 (três) dias úteis, para saques na Plataforma de Caixa - Atendendo a Circular 3839 – Bacen

Novo Layout site - Sicoob Agrocredi

Novo Layout site Agrocredi com implantação de Painel Administrativo. Site foi atualizado para layout de fácil entendimento, onde são disponibilizadas cotações diárias, informações sobre produtos, serviços e cadastro para recebimento de distribuição de sobras on-line. O painel Administrativo facilita a manipulação do site, sem necessidade de intervenção no código.

Capital Humano

O Sicoob Agrocredi, baseado em seus norteadores e essência cooperativista, acredita que a força do sistema são as pessoas. São os empregados que todos os dias, direta ou indiretamente, levam nossos produtos e serviços aos associados, de maneira cordial, humana. Finalizamos 2017 com 335 empregados e 10 estagiários, crescimento de 3% no nosso quadro funcional, comparado ao final do exercício passado.

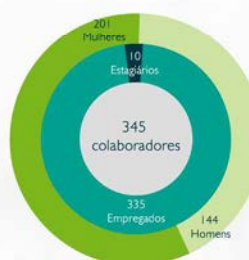
Panorama

Idade (média)

Homens	34
Mulheres	30

Escolaridade

1º Grau	0,3%
2º Grau	5,5%
Técnico	3,5%
Cursando - Graduação	20,9%
Superior	49,0%
Cursando Pós Graduação	5,8%
Pós-Graduado	15,1%



Bolsas

Graduação	R\$ 241 mil
Pós-Graduação	R\$ 64 mil
Total	R\$ 305 mil

Cursos e Certificações

Internos	44
Externos	66
Video Conferência	2
Certificação CPA 10	149

Premiações Recebidas

Para incentivar o conhecimento, a cada 2 anos é feito pela Central Crediminas o Quiz - Quem Sabe Mais Faz Mais. São premiados os 3 empregados, a nível estadual, que demonstrarem maior conhecimento dos produtos e serviços oferecidos pela cooperativa. Tivemos 2 empregados no podium dos vencedores, nos 3º e 1º lugares.

Além disso, no evento, recebemos mais 8 prêmios, relacionados à produção de cartões e seguros.



Ampliação da rede de atendimento e Novas instalações



Itobi - SP

Visando o melhor atendimento de nossos associados, em janeiro de 2017 foi inaugurado Ponto de Atendimento em Itobi - no estado de São Paulo. A cidade que possui cerca de 8 mil habitantes, finalizou o ano com 231 associados.



Santa Rita de Caldas - MG

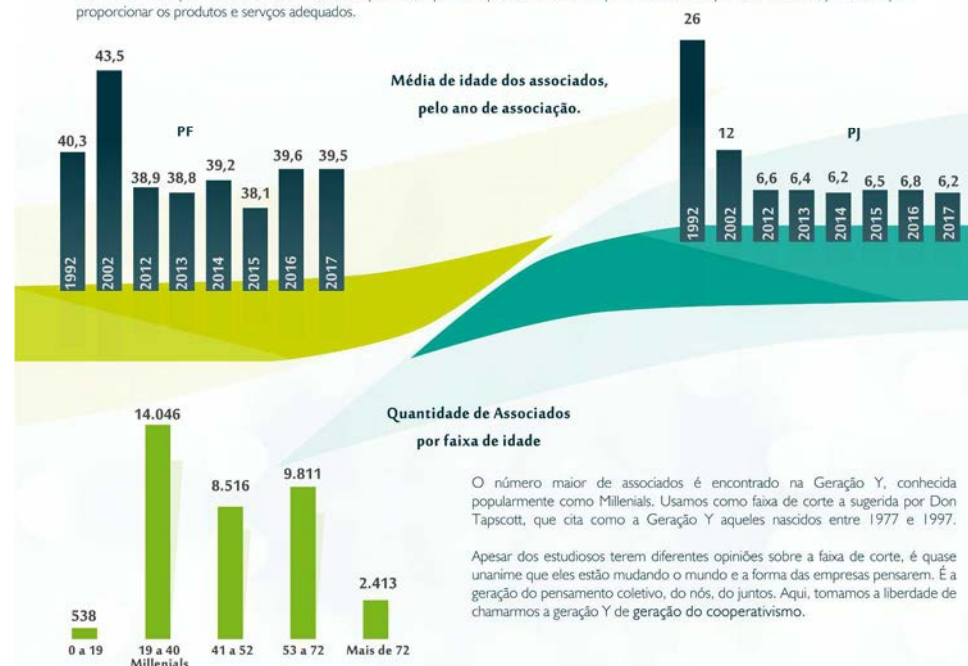
Os pontos de atendimento das cidades de Santa Rita de Caldas e Botelhos, em MG, receberam novas instalações. Com mobiliário novo e amplo espaço, os PAs atendem juntos mais de 3500 associados.



Botelhos - MG

Perfil do Associado

Ao analisarmos o perfil do Associado da nossa cooperativa, o primeiro passo é identificar o perfil de idade de quem se associou, para assim proporcionar os produtos e serviços adequados.



O número maior de associados é encontrado na Geração Y, conhecida popularmente como Millenials. Usamos como faixa de corte a sugerida por Don Tapscott, que cita como a Geração Y aqueles nascidos entre 1977 e 1997.

Apesar dos estudiosos terem diferentes opiniões sobre a faixa de corte, é quase unânime que eles estão mudando o mundo e a forma das empresas pensarem. É a geração do pensamento coletivo, do nós, do juntos. Aqui, tomamos a liberdade de chamarmos a geração Y de geração do cooperativismo.

Representatividade Feminina



Reflexo do que tem acontecido em todos os setores, as mulheres tem ganhado mais autonomia e independência. Enquanto dentre aqueles que se associaram à cooperativa em 1992, 24,5% eram mulheres, no exercício de 2017, 40,8% dos novos associados eram mulheres.

No quadro geral de associados em 2017, 33,9% são mulheres.



COM A SIPAG, VOCÊ NÃO PERDE VENDA.

A Sipag aceita pagamento com os cartões e bandeiras mais importantes e tradicionais do mercado.



*AMERICAN EXPRESS, ELO e SOROCRED: a aceitação está sujeita ao processo de habilitação dessas Bandeiras.



**Com o Sicoob Seguros
você protege seus sonhos
e quem você ama.**

Para proteger você, sua família e o seu patrimônio, conte com o Sicoob Seguros. Planos flexíveis e personalizados, na medida das suas necessidades, com serviços que garantem a sua tranquilidade no presente e também no futuro.

Conheça as modalidades disponíveis:

- Seguros Auto.
- Seguro Residencial e Empresarial.
- Seguro Multirrisco Rural (Porteira Fechada).
- Seguro Individual.
- Seguro vida empresarial.
- Seguro Mulher.
- Seguro Prestamista.
- Seguro Master.

2018 2019 2020 2021 2022

www.agrocredi.com.br

Conte com quem tem as

Conheça os nossos produtos e serviços

conta corrente

Essa é a sua conta corrente.

Faça parte de algo que é seu, de um lugar onde você é essencial, de um grupo que compartilha os resultados com você e é o maior sistema de cooperativas financeiras do Brasil.

- Portfólio completo de soluções financeiras;
- Canais digitais que agilizam o seu dia a dia, de forma gratuita e segura.
- Atendimento em todo o território nacional.
- Sem tarifa mensal de manutenção.
- Horário de atendimento diferenciado.

consórcios

Consórcio de Serviços, Imóvel, Carros, Motos.

Quem planeja, realiza.

Flexibilidade, economia e facilidade, você tem tudo isso ao fazer um consórcio no Sicoob Agrocredi. Com ele, você financia seu veículo, imóvel ou serviço sem juros e sem entrada e, ainda compra com as vantagens do pagamento à vista.

No Sicoob Consórcios sempre há um plano do tamanho do seu bolso.

- Flexibilidade: escolha o plano que mais combina com suas necessidades.
- Economia: financie até 100% do bem com menor custo final, sem taxa de adesão, com parcelas acessíveis e sem juros.
- Facilidade: acompanhe a sua cota pela internet.

consignado

Crédito de um jeito Simples e Fácil.

Organizar as contas ou tirar seus sonhos do papel é possível com o Crédito Consignado do Sicoob, um empréstimo para funcionários de empresas públicas e privadas conveniadas, aposentados e pensionistas do INSS. Com contratação fácil e rápida, o valor das parcelas é fixo e descontado diretamente no contracheque ou

- benefício.
- Parcelas fixas.
- Taxas reduzidas.
- Prazos maiores.
- Sem avalista.

MELHORES SOLUÇÕES FINANCEIRAS para você

pagamentos

O Sicoob une tudo que você precisa em uma grande rede de atendimento em todo o Brasil.

Além disso, você também conta com os canais digitais, para acessar sua conta e pagar tributos, títulos emitidos por qualquer banco do país e contas de água, luz, telefone e gás de empresas conveniadas com o Sicoob.

Ganhe tempo e faça seus pagamentos com agilidade e segurança na sua casa ou empresa, onde estiver, com os aplicativos Sicoob. Se preferir, pode utilizar também os caixas eletrônicos e os serviços oferecidos de recebimento, agendamento e pagamento de boletos.

A vida pode ser simples.

investimentos

Encontre o investimento ideal na cooperativa onde você é essencial. Garantia de ótima rentabilidade, segurança e liquidez em diversas opções, para você escolher de acordo com seu perfil.

Invista na Poupança Sicoob ou RDC - Recibo de Depósito Cooperado.

Invista no que é seu.

crédito pessoal

Com o Crédito Pessoal Sicoob Agrocredi, você tem acesso facilitado a um mundo de soluções para aqueles imprevistos que não escolhem hora, nem lugar, ou para antecipar a realização daqueles projetos que sempre ficam para depois. Conheça algumas vantagens:

- Taxas e condições competitivas.
- Valor creditado na sua conta corrente.
- Sem comprovação da finalidade do empréstimo.

Seus planos têm pressa.

sicoobcard

Sicoobcard Clássico, Gold, Platinum e Black.
A melhor forma de pagar suas compras.



Sicoobcard Prêmios
faz toda a diferença.

**Suas compras valem pontos.
E seus pontos valem prêmios
de grandes marcas.**

O Sicoobcard é o melhor cartão do mercado, com vantagens especiais que uma cooperativa pode oferecer. Confira:

- Anuidade e juros mais baixos do mercado.
- Vantagem progressiva: quanto mais você usa, maior o desconto na anuidade.
- Descontos exclusivos em lojas online.
- Recomposição do limite online.
- Até 40 dias para pagar as compras.
- Melhor cotação do dólar.

Você pode trocar seus pontos por:

- Crédito na fatura.
- Produtos nos parceiros cadastrados.
- Milhas aéreas das principais companhias.
- Pacotes de viagens e reserva de hotéis.
- Aportes no Sicoob Previ e Conta Capital.

Faça seu cadastro:

www.sicoobcard.com.br



Aplicativo Sicoobcard Mobile.

Tudo sobre seu cartão, na hora que
quiser e de onde estiver. Baixe o seu.



Descomplicar a sua vida. Trazer mais comodidade e conveniência. Com o aplicativo Sicoobcard Mobile, você consulta faturas, define limite de gastos por categoria, recebe notificações, gera um cartão virtual para compras online, bloqueia e desbloqueia seu cartão e muito mais. Simples, rápido e prático, para você baixar hoje mesmo e aproveitar todas as vantagens.

Previdência

Sua aposentadoria pode ser tranquila e segura. Para ajudar você a planejá-la, o Sicoob criou a Fundação Sicoob de Previdência Privada, uma entidade fechada de previdência complementar diferenciada e exclusiva para associados e seus dependentes. Em parceria com as cooperativas, ela oferece diversos benefícios previdenciários.

Financiamento

Seja qual for a sua necessidade, no Sicoob Agrocredi você encontra as melhores taxas, soluções diversificadas e um atendimento único. Compre seu carro, sua moto ou seu caminhão com parcelas que cabem no seu bolso.

O Sicoob Agrocredi é seu parceiro para receber mais e melhor. Com as soluções de recebimento do Sicoob (Cobrança Sicoob - para emissão de boletos, Sipag - domicílio bancário, comércio eletrônico ou a custódia de cheques), é possível realizar o serviços de recebimento com a segurança que você exige e a agilidade que sua empresa precisa.

Recebimento



**Leve o
Sicoob
sempre
com você.**

Canais Digitais

O Sicoob está junto com você 24 horas por dia, na internet, desde a agilidade dos canais de atendimento até a facilidade dos aplicativos Mapas e Revista Sicoob.



Estatísticas

Apresentamos nossos números e estatísticas, de forma comparativa com os últimos 5 anos e percentual de crescimento, quando comparado a 2013 (exceto quando exposto de outra forma).

resultado FINANCEIRO

+ 149%

2013 - 2017

Ao analisarmos o resultado financeiro do Sicoob Agrocredi de forma comparativa com os últimos 5 anos, nota-se um crescimento de 149%. Em relação ao último exercício, apresentou-se resultado positivo, com crescimento de 5%.

Nosso quadro social apresentou 79% de crescimento, se comparado ao exercício de 2013. Este número representa a confiança na solidez e na pluralidade de produtos e serviços oferecidos.



2013
R\$ 17.820.246

2014
R\$ 19.256.781

2015
R\$ 32.499.648

2016
R\$ 42.287.352

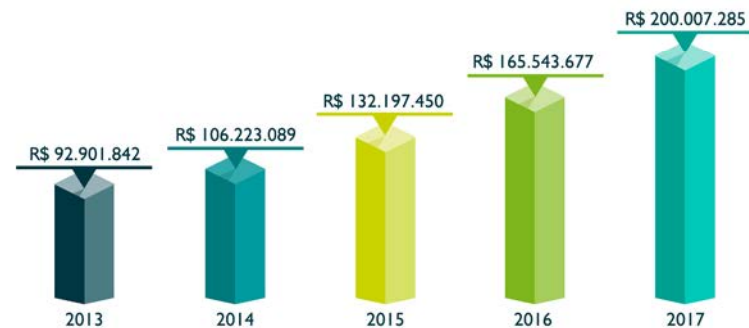
2017
R\$ 44.299.709

patrimônio LÍQUIDO

+ 115%

2013 - 2017

Com evolução de 115%, quando comparado à 2013, o patrimônio líquido do Sicoob Agrocredi finalizou 2017 com saldo de R\$ 200.007.285. Comparado ao exercício anterior, a evolução foi de 21%.





conta CAPITAL
+ 30%
2013 - 2017

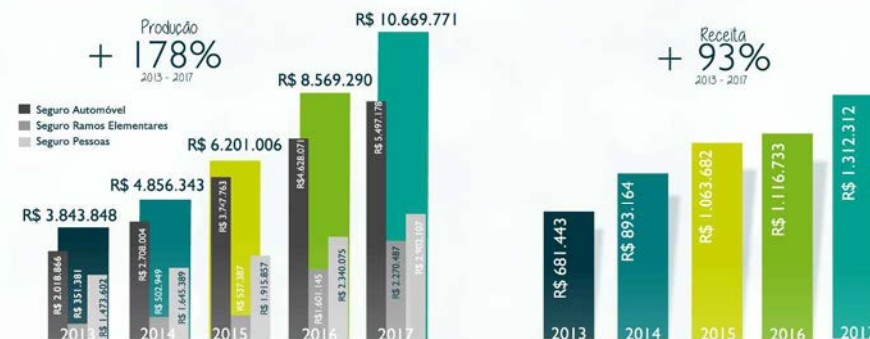
Nossa conta capital apresenta constante crescimento, registrando 30% de crescimento, quando comparado à 2013. Em relação ao último exercício, foi registrado crescimento de 10%.



previdência PRIVADA
Quantidade de participantes
+ 357%
2013 - 2017



seguros



consórcios



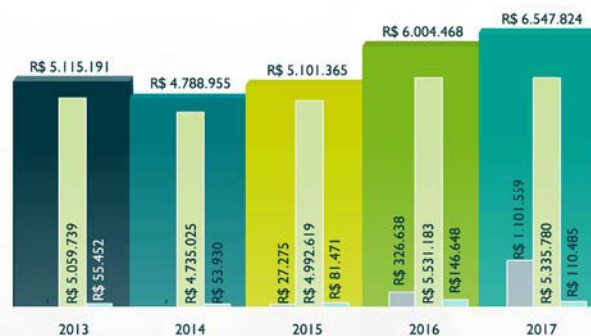
antecipação DE RECEÍVEIS

receitas totais
+ 28%
2013 - 2017

Cartões + 3.939%
2013 - 2017

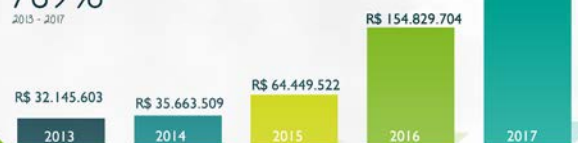
Cheques + 5%
2013 - 2017

Duplicatas + 99%
2013 - 2017



domicílio BANCÁRIO

faturamento - Maquininha de cartão
+ 769%
2013 - 2017



cobrança cedentes (boletos)

+ 221%
2013 - 2017



sicoobcard

movimentação
+ 312%
2013 - 2017

cartões
+ 82%
2013 - 2017

resultado
+ 351%
2013 - 2017



transferência INTERNACIONAL

movimentação
+ 715%
2013 - 2017

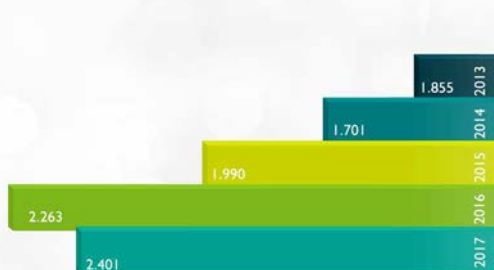
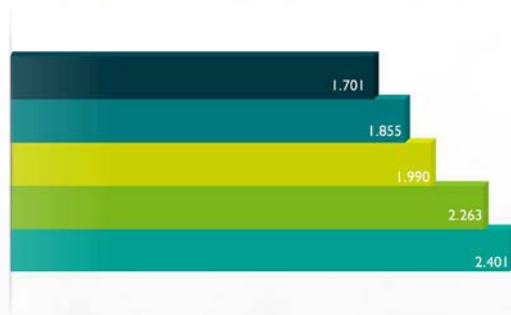


telefonia CORPORATIVA

quantidade de linhas
+ 24%
2013 - 2017



benefício
INSS
+ 41%
2013 - 2017



crédito
CONSIGNADO
+ 451%
2013 - 2017



poupança
+ 135%
2013 - 2017

Demonstrações Financeiras

Balanco patrimonial em 31 de dezembro
Em reais

Ativo	Nota	2017	2016
Circulante			
Disponibilidades	3/4	7.167.017	8.332.667
Relações interfinanceiras		468.823.350	418.050.520
Operações de crédito	5	270.231.785	286.046.362
Titulos e valores mobiliários	6	84.592.807	76.929.015
Outros bens e valores a receber	7	6.411.594	3.235.307
		<u>837.226.553</u>	<u>792.593.871</u>
Não circulante			
Operações de crédito	5	47.464.178	53.429.074
Depósitos em garantia	14	6.565.190	6.200.874
		<u>54.029.368</u>	<u>59.629.948</u>
Permanente			
Investimentos	8	34.190.405	30.502.071
Imobilizado	9	5.439.615	5.189.830
		<u>39.630.020</u>	<u>35.691.901</u>
Total do ativo		930.885.941	887.915.720

As notas explicativas da administração são parte integrante das demonstrações financeiras.

Balanco patrimonial em 31 de dezembro
Em reais

Passivo e patrimônio líquido	Nota	2017	2016
Circulante			
Depósitos à vista e sob aviso	10	455.611.092	464.117.833
Relações de interdependência		71.154	108.164
Obrigações por empréstimos e repasses	11	214.289.082	193.199.530
Obrigações sociais e estatutárias	12	15.456.708	12.824.942
Obrigações fiscais e previdenciárias		1.954.027	1.468.757
Outras obrigações	13	29.822.153	31.879.259
		<u>717.204.216</u>	<u>703.598.485</u>
Não circulante			
Obrigações por empréstimos e repasses	11	5.983.874	11.772.368
Provisão para contingências	14	7.690.566	7.001.190
		<u>13.674.440</u>	<u>18.773.558</u>
Total do passivo		730.878.656	722.372.043
Patrimônio líquido			
	15		
Capital social		51.755.089	47.223.915
Reserva legal		127.789.480	100.426.307
Sobras acumuladas		20.462.716	17.893.455
Total do patrimônio líquido		200.007.285	165.543.677
Total do passivo e patrimônio líquido		930.885.941	887.915.720

As notas explicativas da administração são parte integrante das demonstrações financeiras.

**Demonstração das sobras do semestre e exercícios
findos em 31 de dezembro**
Em reais

		Segundo semestre (6 meses)	Exercícios (12 meses)	
	Nota	2017	2017	2016
Ingressos da intermediação financeira				
Operações de crédito		39.580.795	80.179.513	75.697.541
Resultado de operações com títulos e valores mobiliários		3.305.380	7.663.792	9.410.798
		42.886.175	87.843.305	85.108.339
Dispendios da intermediação financeira				
Operações de captação no mercado		(14.750.818)	(36.335.433)	(42.421.999)
Operações de empréstimos e repasses		(8.315.638)	(16.599.000)	(14.955.323)
Provisões para operações de crédito	5.3	(9.484.063)	(14.271.023)	(10.046.542)
		(32.550.519)	(67.205.456)	(67.423.864)
Resultado bruto da intermediação financeira		10.335.656	20.637.849	17.684.475
Outros ingressos (dispendios) operacionais				
Ingressos da prestação de serviços		8.396.595	16.459.148	11.166.931
Dispendios de pessoal		(13.316.428)	(25.809.658)	(23.389.882)
Dispendios tributários		(481.541)	(1.078.738)	(686.964)
Outros dispendios administrativos	17	(11.255.439)	(21.855.224)	(19.203.686)
Outros ingressos operacionais	18	25.029.308	60.660.727	60.484.241
Outros dispendios operacionais	19	(2.107.789)	(4.831.066)	(5.386.466)
		6.264.706	23.545.189	22.984.174
Resultado operacional		16.600.362	44.183.038	40.668.649
Receitas/(despesas) não operacionais, líquidas		22.549	(11.087)	(263.467)
Sobras/lucro antes do imposto de renda e da contribuição social				
		16.622.911	44.171.951	40.405.183
Imposto de renda e contribuição social		(1.086.170)	(2.267.439)	(1.206.390)
Sobras/lucro antes da reversão dos juros sobre o capital integralizado		15.536.740	41.904.512	39.198.793
Juros sobre capital integralizado		924.766	2.395.197	3.088.559
Sobras/lucro líquido do semestre/exercício		16.461.506	44.299.709	42.287.352

As notas explicativas da administração são parte integrante das demonstrações financeiras.

Demonstração das mutações do patrimônio líquido
Em reais

	Nota	Capital social	Reserva legal	Sobras à disposição da assembleia	Total
Em 31 de dezembro de 2015					
Destinação das sobras de 2016	15.3	3.328.768	6.676.773	(13.353.547)	(3.348.006)
Admissões e retiradas de cooperados, líquidas		(83.035)			(83.035)
Sobras do exercício				42.287.352	42.287.352
Proposta para destinações estatutárias e legais					
Juros sobre o capital integralizado	15.2			(3.088.559)	(3.088.559)
Reserva legal (45%)	15.2		18.883.813	(18.883.813)	
FATES (5%)	15.2			(2.098.201)	(2.098.201)
FATES - lucro de operações com não assoc	15.2			(323.324)	(323.324)
Em 31 de dezembro de 2016		47.223.915	100.426.307	17.893.455	165.543.677
Destinação das sobras de 2017	15.3	4.467.697	8.946.728	(17.893.455)	(4.479.030)
Admissões e retiradas de cooperados, líquidas		63.477			63.477
Sobras do exercício				44.299.709	44.299.709
Proposta para destinações estatutárias e legais					
Juros sobre o capital integralizado	15.2			(2.395.197)	(2.395.197)
Reserva legal (45%)	15.2		18.416.445	(18.416.445)	
FATES (5%)	15.2			(2.046.271)	(2.046.271)
FATES - lucro de operações com não assoc	15.2			(979.080)	(979.080)
Em 31 de Dezembro de 2017		51.755.089	127.789.480	20.462.716	200.007.285
Em 30 de Junho de 2017					
		51.565.638	109.373.035	26.367.773	187.306.446
Admissões e retiradas de cooperados, líquidas		189.451			189.451
Sobras do semestre				16.461.506	16.461.506
Proposta para destinações estatutárias e legais do exercício					
Juros sobre o capital integralizado	15.2			(924.767)	(924.767)
Reserva legal (45%)	15.2		18.416.445	(18.416.445)	
FATES (5%)	15.2			(2.046.271)	(2.046.271)
FATES - lucro de operações com não assoc	15.2			(979.080)	(979.080)
Em 31 de Dezembro de 2017		51.755.089	127.789.480	20.462.716	200.007.285

As notas explicativas da administração são parte integrante das demonstrações financeiras.

Demonstração dos fluxos de caixa
Findos em 31 de dezembro
Em reais

	Segundo semestre (6 meses)	Exercícios (12 meses)	
	2017	2017	2016
Fluxo de caixa das atividades operacionais			
Sobras/lucro líquido do semestre/exercício antes do imposto de renda e da contribuição social	16.622.911	44.171.951	40.405.183
Ajustes			
Depreciação e amortização	484.641	952.260	887.724
Resultado das baixas do ativo imobilizado	(6.055)	21.980	11.211
Capitalização de sobras em investimentos		(3.558.337)	(6.244.047)
Rendimentos provenientes de títulos e valores mobiliários	(3.305.380)	(7.663.792)	(9.410.798)
Provisão para contingências	592.698	689.376	788.404
Provisão para comissões a receber	301.777	4.895.944	2.287.963
Provisão para perdas com operações de crédito	9.484.063	14.271.023	10.046.542
Atualização monetária de depósitos em garantia	(178.727)	(364.316)	(474.015)
	23.995.928	53.416.089	38.298.167
Variações nos ativos e passivos			
Operações de crédito	13.813.057	7.508.450	(35.205.395)
Outros bens e direitos	2.115.309	(8.100.379)	(1.479.444)
Depósitos à vista e sob aviso	(2.969.117)	(8.506.741)	148.742.657
Obrigações por empréstimos e repasses	62.438.713	15.301.058	37.863.188
Relações de interdependência	(649.115)	(37.010)	40.142
Obrigações sociais e estatutárias	(7.034.098)	(393.585)	2.685.618
Obrigações fiscais e previdenciárias	545.361	485.270	124.501
Outras obrigações	8.904.890	(1.790.019)	3.653.470
Caixa proveniente das operações	101.160.928	57.883.133	194.722.904
Imposto de renda e contribuição social pagos	(1.086.171)	(2.267.439)	(1.206.390)
Caixa líquido proveniente das atividades operacionais	100.074.757	55.615.694	193.516.514
Fluxo de caixa das atividades de investimentos			
Aplicação em títulos e valores mobiliários			(401.142)
Aporte de capital em investimentos	(23.783)	(129.997)	(172.862)
Recebimento por ganhos em investimentos		3.350.072	3.758.302
Recebimentos pelas vendas de bens do ativo imobilizado	67.310	73.760	94.470
Aquisições de ativo imobilizado	(1.139.315)	(1.325.933)	(1.985.230)
Caixa líquido (aplicado nas) gerado pelas atividades de investim	(1.095.788)	1.967.902	1.293.538
Fluxo de caixa das atividades de financiamentos			
Admissões e retiradas de cooperados, líquidas	189.451	63.477	(83.035)
Sobras distribuídas		(4.479.030)	(3.348.006)
Pagamento de juros ao capital	(2.395.197)	(2.395.197)	(3.088.559)
Caixa líquido utilizado nas atividades de financiamentos	(2.205.746)	(6.810.750)	(6.519.600)
Aumento líquido de caixa e equivalentes de caixa	96.773.223	50.772.846	188.290.452
Caixa e equivalentes de caixa no início do semestre/exercício (I	379.217.144	426.383.187	238.092.735
Caixa e equivalentes de caixa no final do exercício (Nota 3)	475.990.367	475.990.367	426.383.187

As notas explicativas da administração são parte integrante das demonstrações financeiras.

I Contexto operacional

A Cooperativa de Crédito de Livre Admissão do Sudoeste de Minas Gerais e Nordeste de São Paulo Ltda. - **SICOOB AGROCREDI** ("SICOOB AGROCREDI") é uma cooperativa de crédito singular, instituição financeira não bancária, fundada em 15 de maio de 1992, filiada à Cooperativa Central de Crédito de Minas Gerais Ltda. - SICOOB CENTRAL CREDIMINAS (Nota 21) e componente do SICOOB - Sistema das Cooperativas de Crédito Integrantes do BANCOOB. O **SICOOB AGROCREDI** conta com um Centro Administrativo em Guaxupé e possui Postos de Atendimento - PAs nas seguintes localidades: Alfenas, Andradas, Botelhos, Cabo Verde, Caconde, Caldas, Campestre, Divinolândia, Divisa Nova, Espírito Santo do Pinhal, Guaxupé Centro, Coaxupé de Guaxupé, Ipuina, Itobi, Monte Santo de Minas, Muzambinho, Nova Resende, Poços de Caldas, Santa Rita de Caldas, São João da Boa Vista, São José do Rio Pardo, São Sebastião da Gramma, Serrania e Tapiratiba.

O **SICOOB AGROCREDI** tem como atividade preponderante a operação na área creditícia, tendo como finalidade:

- (i) Proporcionar, por meio da mutualidade, assistência financeira aos associados;
- (ii) A formação educacional de seus associados, no sentido de fomentar o cooperativismo, por meio da ajuda mútua da economia sistemática e do uso adequado do crédito; e
- (iii) Praticar, nos termos dos normativos vigentes, as seguintes operações dentre outras: captação de recursos, concessão de créditos, prestação de garantias, prestação de serviços, formalização de convênios com outras instituições financeiras e aplicação de recursos no mercado financeiro, inclusive depósitos a prazo com ou sem emissão de certificado, visando preservar o poder de compra da moeda e remunerar os recursos.

2 Resumo das principais políticas contábeis

As principais políticas contábeis aplicadas na preparação dessas demonstrações financeiras estão definidas abaixo. Essas políticas foram aplicadas de modo consistente nos exercícios e semestre apresentados, salvo disposição em contrário.

2.1 Base de preparação

As demonstrações financeiras foram elaboradas de acordo com as práticas contábeis adotadas no Brasil, aplicáveis às instituições autorizadas a funcionar pelo Banco Central do Brasil - BACEN, considerando as Normas Brasileiras de Contabilidade, especificamente aquelas aplicáveis às entidades cooperativas, a Lei do cooperativismo nº 5.764/71 e normas e instruções do BACEN, apresentadas conforme o Plano Contábil das Instituições do Sistema Financeiro Nacional - COSIF, tendo sido aprovadas pela administração em 2 de fevereiro de 2018.

As demonstrações financeiras evidenciam todas as informações relevantes próprias das demonstrações financeiras, e somente elas, as quais estão consistentes com as utilizadas pela administração na sua gestão.

A preparação de demonstrações financeiras requer o uso de certas estimativas contábeis críticas e também o exercício de julgamento por parte da administração no processo de aplicação das políticas contábeis. As demonstrações financeiras do **SICOOB AGROCREDI** incluem, portanto, estimativas referentes à seleção das vidas-úteis do ativo imobilizado, provisão para perdas nas operações de crédito, provisão para contingências e outras similares. Os resultados reais podem apresentar variações em relação às estimativas.

2.2 Caixa e equivalentes de caixa

Compreendem dinheiro em caixa, dinheiro em trânsito, depósitos bancários e outros investimentos de curto prazo de alta liquidez, com prazo inferior a 90 dias de vencimento.

2.3 Títulos e valores mobiliários

Os títulos e valores mobiliários são avaliados pelo custo acrescido dos rendimentos ou valor de realização.

A Circular BACEN nº 3.068, que trata da classificação dos títulos e valores mobiliários com base em um conjunto de critérios para registro e avaliação da carteira de títulos, não se aplica às cooperativas de crédito.

2.4 Operações de crédito

As operações de crédito com cláusula de atualização monetária pós-fixada estão registradas pelo valor atualizado "pro rata temporis", com base na variação dos respectivos indexadores pactuados. A apropriação dos juros é interrompida após vencidas há mais de 60 dias.

A provisão para perdas com operações de crédito é constituída em montante julgado suficiente pela administração para cobrir eventuais perdas na realização dos valores a receber, levando-se em consideração a análise das operações em aberto, as garantias existentes, a capacidade de pagamento e liquidez do tomador do crédito e os riscos específicos apresentados em cada operação, contemplando todos os aspectos determinados na Resolução CMN nº 2.682, que determina a classificação das operações por nível de risco.

2.5 Investimentos

Os investimentos são avaliados ao custo de aquisição.

2.6 Imobilizado

Edificações, instalações, móveis e utensílios, veículos, sistemas de comunicação e de transportes e equipamentos de processamento de dados são demonstrados pelo custo de aquisição. As benfeitorias em imóveis de terceiros são registradas pelos custos já incorridos.

A depreciação é calculada pelo método linear para baixar o custo de cada ativo a seus valores residuais de acordo com as taxas divulgadas na Nota 9.

Ganhos e perdas em alienações são determinados pela comparação dos valores de alienação com o valor contábil e são registrados em Receitas/ Despesas não operacionais, líquidas.

2.7 Redução ao valor recuperável de ativos

Os investimentos, o imobilizado e outros ativos não circulantes são revistos anualmente para se identificar evidências de perdas não recuperáveis, ou ainda, sempre que eventos ou alterações nas circunstâncias indicarem que o valor contábil não pode ser recuperável.

2.8 Obrigações por empréstimos e repasses

As obrigações por empréstimos e repasses são reconhecidas inicialmente no recebimento dos recursos, líquidos dos custos de transação. Em seguida, os empréstimos e repasses tomados são apresentados pelo custo amortizado, isto é, acrescidos de encargos e juros proporcionais ao período incorrido ("pro rata temporis").

2.9 Provisão para contingências

Decorrem basicamente de processos judiciais e administrativos, inerentes ao curso normal dos negócios, movidos por terceiros, ex-funcionários e órgãos públicos, em ações trabalhistas, cíveis e tributárias. Essas contingências, coerentes com práticas conservadoras adotadas, são avaliadas por assessores legais e levam em consideração a probabilidade que recursos financeiros sejam exigidos para liquidar as obrigações e que o montante das obrigações possa ser estimado com suficiente segurança. As contingências são classificadas como prováveis, para as quais são constituídas provisões; possíveis, que somente são divulgadas sem que sejam provisionadas; e remotas, que não requerem provisão e divulgação. Os valores das contingências são quantificados utilizando-se modelos e critérios que permitam a sua mensuração de forma mais adequada, apesar da incerteza inerente ao prazo e valor.

Existem situações em que o SICOOB AGROCREDI questiona a legitimidade de determinados passivos ou ações movidas contra si e, por ordem judicial ou por estratégia da própria administração, os valores em questão podem ser depositados em juízo, sem que haja a caracterização da liquidação do passivo, e estão classificados no ativo realizável a longo prazo, conforme determinado pela Resolução CMN nº 3.823.

2.10 Demais ativos e passivos circulante e não circulante

Os demais ativos são apresentados ao valor de custo ou de realização, incluindo, quando aplicável, os rendimentos e as variações monetárias auferidos.

Os demais passivos são demonstrados pelos valores conhecidos ou calculáveis, acrescidos, quando aplicável, dos correspondentes encargos e das variações monetárias incorridos.

2.11 Apuração das sobras

Os ingressos e dispêndios são reconhecidos na demonstração de sobras de acordo com o regime de competência. Os ingressos com comissões referentes aos repasses de créditos rurais denominadas "Delcredere" são reconhecidos na demonstração de sobras pelo prazo do contrato da operação de crédito com o associado.

2.12 Imposto de renda e contribuição social

O imposto de renda e a contribuição social sobre o lucro são calculados sobre o resultado apurado em operações consideradas como atos não-cooperativos, de acordo com as alíquotas vigentes para o imposto de renda - 15%, acrescida de adicional de 10%, e para a contribuição social - 17%. O resultado apurado em operações realizadas com cooperados é isento de tributação.

3 Caixa e equivalentes de caixa

	2017	2016
Disponibilidades	7.167.017	8.332.667
Relações interfinanceiras (Nota 4)	468.823.350	418.050.520
	475.990.367	426.383.187

As disponibilidades e as relações interfinanceiras são classificadas como caixa e equivalentes de caixa, para fins de apresentação da demonstração dos fluxos de caixa, quando atendidas as determinações da Resolução CMN nº 3.604 (Nota 2.2.1).

4 Relações interfinanceiras

Referem-se a depósitos efetuados na centralização financeira do SICOOB CENTRAL CREDIMINAS, conforme determinado no artigo 37º da Resolução CMN nº 3.859, com remuneração de, aproximadamente, 101% do CDI - Certificado de Depósito Interbancário e liquidez imediata, os quais resultaram, no exercício de 2017, em ingressos de depósitos intercooperativos no montante de R\$ 38.743.006 (2016 - R\$ 40.166.747), registrados em contrapartida de Outros ingressos operacionais (Nota 18).

5 Operações de crédito

5.1 Composição da carteira por modalidade

Modalidade	2017	2016
Adiantamentos a depositantes	1.772.526	1.380.612
Chaque especial/conta garantida	56.757.518	55.138.545
Empréstimos e crédito pessoal	82.570.726	99.069.688
Operações renegociadas	11.126.059	1.476.821
Financiamentos e títulos descontados	26.867.391	33.091.197
Financiamentos rurais de livre aplicação	7.471.848	10.270.507
Financiamentos rurais de repasses e refinanciamento	152.595.265	154.538.480
Provisão para perdas com operações de crédito	(21.465.370)	(15.490.414)
	317.695.963	339.475.436
Ativo circulante	(270.231.785)	(286.046.362)
Não circulante - Realizável a longo prazo	47.464.178	53.429.074

5.2 Operações de crédito de longo prazo, por ano de vencimento

Os montantes em longo prazo têm a seguinte composição por ano de vencimento:

	2017	2016
2018		34.003.062
2019	32.599.294	16.652.863
2020	12.597.175	1.901.712
2021	1.762.815	799.216
2022 a 2025	504.894	72.221
	<u>47.464.178</u>	<u>53.429.074</u>

5.3 Movimentação da provisão para perdas com operações de crédito

	2017	2016
Em 1º de janeiro	15.490.414	10.368.753
(-) Créditos baixados para perdas	(8.296.067)	(4.924.881)
Resultado da provisão constituída no exercício	<u>14.271.023</u>	<u>10.046.542</u>
Em 31 de dezembro	<u>21.465.370</u>	<u>15.490.414</u>

5.4 Recuperação de créditos anteriormente baixados

A recuperação de créditos anteriormente baixados contra a provisão para perdas totalizou R\$ 3.620.064 no exercício findo em 31 de dezembro de 2017 (2016 - R\$ 3.307.885), e foi registrada em contrapartida de Outros ingressos operacionais, no resultado (Nota 18).

5.5 Operações de crédito renegociadas

Em 31 de dezembro de 2017, as operações de crédito renegociadas totalizam R\$ 18.154.019 (2016 - R\$ 8.192.970) e estão classificadas de acordo com a Resolução CMN nº 2.682.

5.6 Composição da carteira por nível de risco e situação de vencimento

Nível de risco	2017				2016			
	Provisão	Vencidas	A vencer	Total	Vencidas	A vencer	Total	
AA			654.758	654.758		2.051.511	2.051.511	
A	0,5%		54.167.282	54.167.282		116.413.246	116.413.246	
B	1%	690.251	175.477.548	176.167.799	1.514.254	169.165.153	170.679.407	
C	3%	2.548.428	71.594.679	74.143.107	2.189.355	38.521.541	40.710.896	
D	10%	2.236.453	10.887.016	13.123.469	3.490.843	6.637.295	10.128.138	
E	30%	1.156.686	2.249.033	3.405.719	819.536	1.627.031	2.446.567	
F	50%	1.342.121	2.138.220	3.480.341	799.500	1.963.881	2.763.381	
G	70%	437.065	704.106	1.141.171	2.363.977	705.871	3.069.848	
H	100%	5.833.730	7.043.958	12.877.688	4.081.773	2.621.084	6.702.857	
		<u>14.244.734</u>	<u>324.916.600</u>	<u>339.161.334</u>	<u>15.259.238</u>	<u>339.706.613</u>	<u>354.965.851</u>	
Provisão para perdas com operações de crédito		<u>(7.464.743)</u>	<u>(14.000.627)</u>	<u>(21.465.370)</u>	<u>(6.812.076)</u>	<u>(8.678.338)</u>	<u>(15.490.414)</u>	
Total		<u>6.779.991</u>	<u>310.915.973</u>	<u>317.695.963</u>	<u>8.447.162</u>	<u>331.028.275</u>	<u>339.475.436</u>	

As operações de PESA - Programa Especial de Saneamento de Ativos foram provisionadas pelo valor das operações deduzidos os títulos ECTN que garantem as operações, com base em um parecer do Banco Central que permite que, pela peculiaridade da operação, da provisão máxima a ser constituída sobre o principal poderá ser deduzido o valor presente do ECTN.

6 Títulos e valores mobiliários

Referem-se a títulos públicos do tesouro nacional adquiridos para garantia de repasses diretos do MAPA - Ministério da Agricultura, Pecuária e Abastecimento, com rendimento da SELIC pós - PU 550 - Preço unitário da LFT diário, os quais resultaram, no exercício de 2017, no ingresso de rendas de títulos de renda fixa no valor de R\$ 7.663.792 (2016 - R\$ 9.410.798).

7 Outros bens e valores a receber

	2017	2016
Comissões a receber (i)	4.895.944	2.287.963
Títulos e créditos a receber	281.442	261.330
Honra de aval	710.549	484.824
Adiantamentos e antecipações salariais (13º e férias)	139.987	143.689
Outros (ii)	<u>383.672</u>	<u>57.501</u>
	<u>6.411.594</u>	<u>3.235.307</u>

(i) As comissões a receber são apuradas sobre as operações de repasse de crédito rural e são apropriadas mensalmente durante a vigência dos contratos. Essas operações são liquidadas pelas instituições financeiras detentoras do crédito quando do pagamento dos repasses pelo **SICOOB AGROCREDI**.

(ii) Refere-se a imóveis recebidos em pagamentos de operações de crédito renegociadas registrados pelo valor dessas operações e, quando aplicável, reduzidos de provisão para perda na realização, conforme laudos técnicos de avaliação desses bens a valor de mercado.

8 Investimentos

	Percentual de participação %	2017	2016
Cooperativa Central de Crédito de Minas Gerais Ltda. - SICOOB CENTRAL CREDIMINAS (i)	8,68	33.471.049	29.912.712
Banco Cooperativo do Brasil S.A. - BANCOOB	0,05	<u>719.356</u>	<u>589.359</u>
		<u>34.190.405</u>	<u>30.502.071</u>

(i) No exercício findo em 31 de dezembro de 2017, o **SICOOB AGROCREDI** reconheceu ganho no montante de R\$ 6.908.409 (2016 - R\$ 6.244.047), relacionados a investimento e movimentação financeira mantidos no SICOOB CENTRAL CREDIMINAS, dos quais: R\$ 3.558.337 se refere a sobras capitalizadas (2016 - R\$ 2.485.745); e R\$ 3.350.072 se refere a sobras distribuídas sobre a participação durante o exercício de 2016 (2016 - R\$ 3.758.302 - sobras distribuídas sobre participação do exercício de 2015) (Nota 18).

9 Imobilizado

	Terrenos	Edificações	Instalações	Móveis, utensílios e outros equipamentos	Veículos	Equipamentos de processamento dados	Beneficiárias em nome de terceiros	Imobilizado em curso	Total
Em 31 de dezembro de 2016									
Saldo inicial	600.000	231.781	412.353	1.815.676	233.182	1.086.435	18.598	4.198.005	
Adições	233.016	366.994	155.153	533.514	127.335	559.827		1.985.238	
Alienações/ baixas		(4.533)	(13.004)	(73.167)		(14.950)	(26)	(105.680)	
Transferências		102.952	15.200				(118.152)		
Depreciação		(15.632)	(181.071)	(275.572)	(61.810)	(453.219)	99.580	(887.723)	
Saldo contábil, líquido	833.016	583.113	484.854	1.875.814	225.540	1.178.093		9.400	5.189.830
Em 31 de dezembro de 2016									
Custo Total	833.016	645.010	845.181	3.241.741	380.867	4.010.118		9.400	9.985.333
Depreciação acumulada		(81.897)	(360.327)	(1.365.927)	(155.327)	(2.832.025)			(4.795.503)
Saldo contábil, líquido	833.016	583.113	484.854	1.875.814	225.540	1.178.093		9.400	5.189.830
Em 31 de dezembro de 2017									
Saldo inicial	833.016	583.113	484.854	1.875.814	225.540	1.178.093		9.400	5.189.830
Adições			111.759	522.496	88.990	555.207	47.481	1.325.933	
Alienações/ baixas		(25.196)	(12.841)	(56.697)		(1.004)	(28.148)	(123.888)	
Transferências	(233.016)	(349.817)	(78.258)	(325.067)	(64.782)	(458.776)		582.833	
Depreciação		(25.377)	(78.258)	(325.067)	(64.782)	(458.776)		(952.260)	
Saldo contábil, líquido	600.000	207.919	493.157	2.060.402	193.051	1.273.520		611.566	5.439.615
Em 31 de dezembro de 2017									
Custo Total	600.000	298.026	789.770	3.480.022	376.422	4.393.909		611.566	10.749.715
Depreciação acumulada		(90.107)	(286.613)	(1.619.620)	(183.371)	(3.120.389)			(5.310.100)
Saldo contábil, líquido	600.000	207.919	493.157	2.060.402	193.051	1.273.520		611.566	5.439.615

10 Depósitos à vista e sob aviso

	2017	2016
Depósitos sob aviso	1.500.756	1.667.765
Depósitos à vista	111.639.990	99.543.267
Depósitos a prazo	342.470.346	362.906.801
	455.611.092	464.117.833

Os depósitos à vista não são remunerados e os depósitos sob aviso são remunerados por encargos financeiros calculados com base em um percentual do CDI - Certificado de Depósitos Interbancários, que varia de 96% a 105%.

Estão garantidos, até o limite de R\$ 250.000 por CPF ou CNPJ, pelo Fundo Garantidor do Cooperativismo de Crédito (FGCOOP), que é uma reserva financeira constituída pelas cooperativas singulares de crédito do Brasil e os bancos cooperativos integrantes do Sistema Nacional de Crédito Cooperativo (SNCC), regida por regulamento próprio.

11 Obrigações por empréstimos e repasses

Modalidade	Encargos financeiros incidentes	2017	2016
FUNCAFÉ	Juros anuais de 5,5% a 9,5%	158.025.929	140.411.315
FUNCAFÉ - FAC	Juros anuais de 11,25%	51.028.299	51.880.758
FUNCAFÉ - Recup. Cafezais	Juros anuais de 9,5%	630.544	575.883
Rec. Equalizáveis - BANCOOB	Juros anuais de 6,75% a 9,5%	10.588.184	12.103.942
		220.272.956	204.971.898
Passivo circulante		(214.289.082)	(193.199.530)
Não circulante		5.983.874	11.772.368

As operações de empréstimos e repasses são garantidas por títulos do Tesouro Nacional de propriedade do SICOOB CENTRAL CREDIMINAS, do SICOOB AGROCREDI e cédulas rurais de cooperados. Os montantes em longo prazo têm a seguinte composição por ano de vencimento:

	2017	2016
2018		5.946.651
2019	5.353.330	5.249.834
2020	219.436	200.398
2021	219.436	375.485
2022	191.672	-
	5.983.874	11.772.368

12 Obrigações sociais e estatutárias

	2017	2016
FATES - Fundo de Assistência Técnica, Educacional e Social (i)	15.004.606	12.456.399
Cotas de capital a pagar	452.102	368.543
	15.456.708	12.824.942

(i) O FATES é destinado a atividades educacionais, à prestação de assistência aos cooperados, seus familiares e empregados do SICOOB AGROCREDI e é constituído por 5% das sobras líquidas do exercício e pelo resultado de operações com não cooperados (Nota 14.2).

13 Outras obrigações

	2017	2016
Pagamentos a processar (i)	5.628.716	3.278.805
Despesas com pessoal a pagar (ii)	3.719.352	3.438.173
Cheques descontados (iii)	295.844	224.691
Cheques administrativos (iv)	17.899.910	23.167.239
Rendas antecipadas		129.585
Salários e vencimentos de terceiros a pagar	1.556.396	1.053.233
Outros	721.935	587.533
	29.822.153	31.879.259

(i) Referem-se a liquidações de operações de crédito efetuadas pelos associados para o **SICOOB AGROCREDI**, que são provenientes dos recursos advindos do MAPA (Ministério da Agricultura, Pecuária e Abastecimento) e que são repassados no mês subsequente.

(ii) As despesas com pessoal a pagar, referem-se à provisão dos proventos e descontos de folha de pagamento do mês de dezembro, que serão liquidadas no mês subsequente, com exceção das provisões de férias e 13º salário que serão liquidadas quando da quitação dos períodos aquisitivos, e no mês de dezembro, respectivamente.

(iii) Referem-se aos cheques descontados antecipadamente ao seu vencimento pelos cooperados, que por sua vez ficam pendentes até a data da sua compensação.

(iv) Cheques administrativos são emitidos pelo **SICOOB AGROCREDI** para pagamento de despesas próprias e para realização de saques de conta corrente dos seus associados.

14 Provisão para contingências

(a) Para fazer face às eventuais perdas que possam advir de determinadas questões em discussão judicial e administrativa, o **SICOOB AGROCREDI**, considerando a natureza, a complexidade dos assuntos envolvidos e a avaliação de seus assessores jurídicos, mantém provisão para contingências tributárias, cíveis e trabalhistas, classificadas como de risco provável, em montantes considerados suficientes para cobrir perdas em caso de desfecho desfavorável.

Nas datas das demonstrações financeiras, o **SICOOB AGROCREDI** apresentava os seguintes ativos e passivos relacionados às contingências:

	Depósitos Judiciais		Provisões para Contingências	
	2017	2016	2017	2016
Trabalhistas e Cíveis (i)		7.840	35.852	135.852
Outros Passivos (ii)			1.089.524	672.304
Tributárias:				
PIS (iii)	2.311.159	2.088.301	2.311.159	2.088.301
COFINS (iii)	4.254.031	4.104.733	4.254.031	4.104.733
	6.565.190	6.200.874	7.690.566	7.001.190

(i) Considerando a avaliação dos consultores jurídicos quanto às chances de êxito em determinados questionamentos trabalhistas e cíveis em que o **SICOOB AGROCREDI** é parte envolvida, foram constituídas as provisões e efetuados os correspondentes depósitos em garantia.

(ii) Referem-se a avais prestados pela Cooperativa em operações de crédito de seus associados, relacionadas a operações com cartões de crédito, Finame e operações realizadas com Cédula de Produto Rural – CPR (Nota 24).

(iii) Quando do advento da Lei nº. 9.718/98, o **SICOOB AGROCREDI** entrou com ação judicial questionando a legalidade da inclusão de seus ingressos decorrentes de atos cooperados na base de cálculo do PIS e da COFINS. Consequentemente, registrou as correspondentes obrigações referentes ao período de março de 1999 a julho de 2004, atualizados pela taxa SELIC, bem como efetuou depósitos em garantia, relacionados a esse assunto, no mesmo montante.

14.1 Movimentação da provisão para contingências

	Trabalhistas e Cíveis		Outros Passivos		PIS		COFINS	
	2017	2016	2017	2016	2017	2016	2017	2016
Em 1º de janeiro	135.852	20.000	672.304	478.977	2.088.301	1.828.292	4.104.733	3.885.517
Atualização monetária pela Selic				78.703		125.434		149.299
(-) Depósitos recursais/ pagamentos		(10.494)						
Provisão constituída no exercício	135.852	9.108.145	6.792.891	144.155	147.239			
(-) Reversão da provisão	(100.000)	(9.506)	(8.690.925)	(6.599.564)	(12.664)			
Em 31 de dezembro	35.852	135.852	1.089.524	672.304	2.311.159	2.088.301	4.254.031	4.104.733

14.2 Contingências possíveis

Em 31 de dezembro de 2017, o **SICOOB AGROCREDI** tem ações de natureza cível, envolvendo riscos de perda classificados como possíveis pela administração, com base na avaliação de seus consultores jurídicos, no montante estimado de R\$ 1.462.161 (2016 - R\$ 858.876), para as quais não há provisão constituída.

15 Patrimônio líquido

15.1 Capital social

O capital é representado por cotas no valor nominal de R\$ 1,00 cada.

15.2 Destinações estatutárias e legais

De acordo com o estatuto social do **SICOOB AGROCREDI** e com a Lei nº 5.764/71, quando do encerramento do exercício social, em 31 de dezembro de cada ano, as sobras líquidas apuradas terão a seguinte destinação:

- Juros sobre o capital integralizado de até 12% ao ano, a serem propostos pelo Conselho de Administração do **SICOOB AGROCREDI**;
- 45% para a Reserva legal (Fundo de reserva), cuja finalidade é reparar perdas e atender ao desenvolvimento de suas atividades; e
- 5% para o Fundo de Assistência Técnica, Educacional e Social - FATES, destinado a atividades educacionais, à prestação de assistência aos cooperados, seus familiares e empregados do **SICOOB AGROCREDI**.
- Além dessas destinações, a Lei nº 5.764/71 prevê:

(i) que os resultados positivos das operações com não-cooperados serão destinados ao Fundo de Assistência Técnica, Educacional e Social - FATES;

(ii) que a perda apurada no exercício será coberta com recursos provenientes da Reserva legal e, se insuficiente esta, mediante rateio, entre os cooperados; e

(iii) que a Assembleia Geral poderá criar outras reservas (fundos), inclusive rotativos, com recursos destinados para fins específicos fixando o modo de formação, aplicação e liquidação.

Os juros ao capital foram pagos integralmente em conta corrente, no último dia útil do exercício de 2017, de acordo com deliberação do Conselho de Administração na reunião do dia 20 de janeiro de 2017.

Adicionalmente, conforme determinado pela Circular CMN nº 2.739, os juros sobre o capital integralizado foram registrados no resultado do exercício como "Outros dispêndios operacionais" (Nota 19) e ajustados ao final da demonstração das sobras para ser reapresentado como destinação das sobras do exercício, na demonstração das mutações do patrimônio líquido.

Desta forma, as destinações estatutárias podem ser assim demonstradas:

	2017	2016
Sobras líquidas do exercício, base de cálculo das destinações	44.299.709	42.287.352
Destinações Estatutárias		
Juros sobre o capital integralizado	(2.395.197)	(3.088.559)
FATES - Lucro de operações realizadas com não associados	(979.080)	(323.324)
Reserva Legal - 45%	(18.416.445)	(18.883.813)
FATES - Fundo de assistência técnica, educacional e social - 5%	(2.046.271)	(2.098.201)
Sobras à disposição da Assembleia	20.462.716	17.893.455

15.3 Aprovação das destinações

As destinações estatutárias e legais e a destinação das sobras dos exercícios sociais de 2016 e de 2015 foram aprovadas nas assembleias gerais ordinárias realizadas em 24 de março de 2017 e 29 de abril de 2016 respectivamente.

16 Resultado de atos não cooperativos

	Segundo semestre (6 meses)	Exercícios (12 meses)	
	2017	2017	2016
Receita de prestação de serviços	4.606.554	9.218.302	4.861.798
Despesas específicas de atos não cooperativos	(674.960)	(1.320.881)	(457.148)
Despesas apropriadas na proporção das receitas de atos não cooperativos	(1.354.931)	(2.427.906)	(1.233.140)
Resultado operacional	2.576.663	5.469.515	3.171.510
Despesas não operacionais, líquidas	22.550	(11.087)	(263.467)
Lucro antes do imposto de renda e da contribuição social	2.599.213	5.458.428	2.908.043
Imposto de renda e contribuição social	(1.086.170)	(2.267.439)	(1.206.390)
Resultado de atos não cooperativos - lucro líquido do semestre/ exercício	1.513.043	3.190.989	1.701.653
Resultado de atos não cooperativos com associados	1.213.082	2.211.909	1.378.329
Resultados de atos não cooperativos com não-associados	299.961	979.080	323.324
	1.513.043	3.190.989	1.701.653

A administração do **SICOOB AGROCREDI**, com base no entendimento da Confederação Nacional das Cooperativas do Siccob Ltda. – Siccob Confederação, entende que apenas o resultado de atos não cooperativos praticados com não associados deve ser destinada ao FATES (Nota 15.2).

17 Outros dispêndios administrativos

	Segundo semestre (6 meses)	Exercícios (12 meses)	
	2017	2017	2016
Serviços do sistema financeiro	(1.926.306)	(3.936.104)	(4.928.940)
Vigilância e segurança	(1.323.058)	(2.624.065)	(2.266.236)
Despesas de comunicação e processamento de dados	(1.840.522)	(3.753.369)	(2.256.823)
Serviços diversos contratados	(976.189)	(1.720.180)	(1.437.968)
Rateio das despesas da centralização financeira	(679.325)	(1.442.584)	(1.167.563)
Aluguéis	(726.515)	(1.428.577)	(1.257.953)
Depreciação e amortização	(467.475)	(952.260)	(881.724)
Transporte	(720.999)	(1.223.319)	(827.824)
Consulta de proteção ao crédito	(533.988)	(975.383)	(778.748)
Despesas com seguros, manutenção e conservação de bens	(328.724)	(695.509)	(738.546)
Propaganda, publicidade, promoções e relações públicas	(193.299)	(277.818)	(326.297)
Despesas de materiais	(221.191)	(425.101)	(387.892)
Outras provisões - outros créditos	(553.424)	(962.975)	(631.912)
Outros	(764.424)	(1.437.980)	(1.309.260)
	(11.255.439)	(21.855.224)	(19.203.686)

18 Outros ingressos operacionais

	Segundo semestre (6 meses)	Exercícios (12 meses)	
	2017	2017	2016
Ingressos de depósitos intercooperativos (Nota 4)	17.504.477	38.743.006	40.166.747
Distribuição das sobras da Crediminas (Nota 8)		6.908.409	6.244.047
Rendas de créditos vinculados ao crédito rural	3.087.094	6.281.398	6.849.664
Recuperação de créditos baixados (Nota 5.4)	1.987.519	3.620.064	3.307.885
Ingressos de avais concedidos (Nota 24)	43.195	129.585	157.252
Outras	2.407.023	4.978.265	3.758.646
	25.029.308	60.660.727	60.484.741

19 Outros dispêndios operacionais

	Segundo semestre (6 meses)	Exercícios (12 meses)	
	2017	2017	2016
Juros ao Capital Próprio - (Nota 15.2)	(924.766)	(2.395.197)	(3.088.559)
Contribuições ao fundo garantidor - FGS	(29.837)	(57.138)	(695.617)
Contribuições Fundos fraudes/perdas Oper./TI	(381.094)	(723.277)	(741.039)
Descontos concedidos	(461.658)	(1.165.239)	(587.246)
Outros	(310.434)	(490.214)	(274.005)
	(2.107.789)	(4.831.066)	(5.386.466)

20 Partes relacionadas - Pessoal chave da administração

20.1 Remuneração do pessoal chave da administração

O pessoal-chave da administração inclui os membros da Diretoria Executiva, do Conselho de Administração e do Conselho Fiscal. A remuneração paga ou a pagar pelos serviços desses profissionais refere-se exclusivamente aos honorários da diretoria, as cédulas de presença dos conselheiros e aos correspondentes encargos trabalhistas que, no exercício 2017 totalizaram a R\$ 1.213.524 (2016 - R\$ 1.301.518).

20.2 Saldos e transações com o pessoal chave da administração

20.2.1	Principais saldos	2017	2016
Ativo	Operações de crédito - circulante	962.293	1.307.194
	Operações de crédito - não circulante	296.842	533.829
	Passivo		
	Depósitos a vista e sob aviso	10.218.401	13.112.877
Patrimônio líquido	Capital social	609.865	683.938
20.2.2	Principais operações		
	Ingresso nas operações de crédito	155.107	338.582
	Dispêndio com operações de empréstimos	(1.006.844)	(1.514.098)

As operações de crédito e os depósitos à vista e sob aviso com o pessoal chave da administração são realizados nas mesmas condições daqueles realizados com os demais cooperados.

21 Cooperativa Central de Crédito de Minas Gerais - SICOOB CENTRAL CREDIMINAS

O **SICOOB AGROCREDI**, em conjunto com outras cooperativas singulares e o **SICOOB CENTRAL CREDIMINAS** são integrantes do Sistema CREDIMINAS, cujas ações são coordenadas pelo **SICOOB CENTRAL CREDIMINAS**, que representa o Sistema perante o segmento cooperativo nacional, Banco Central do Brasil, bancos conveniados e demais organismos governamentais e privados.

21.1 Atribuições estatutárias

O SICOOB CENTRAL CREDIMINAS tem por objetivo efetuar a centralização financeira, a fiscalização e o assessoramento nas áreas de crédito, econômica, tecnológica, contábil, marketing e comunicação, organização e métodos, capacitação profissional e jurídica das cooperativas que o integram.

Para assegurar a consecução de seus objetivos, cabe ao SICOOB CENTRAL CREDIMINAS o monitoramento, a supervisão e a orientação administrativa operacional, destinadas a prevenir e corrigir situações anormais que possam configurar infrações às normas legais ou regulamentares, inclusive internas, ou acarretar risco para a solidez da associada ou do Sistema CREDIMINAS.

As decisões em assembleia, normas, regulamentos, regimentos e o estatuto social do SICOOB CENTRAL CREDIMINAS devem ser acatados pelo **SICOOB AGROCREDI**, que também delega poderes ao SICOOB CENTRAL CREDIMINAS para implementar controles internos com base em Manuais Internos do Sistema.

As cooperativas de crédito singulares são obrigadas a aportar para o SICOOB CENTRAL CREDIMINAS, na forma de capital social, no mínimo 5% do seu patrimônio de referência.

21.2 Saldos e transações com o SICOOB CENTRAL CREDIMINAS

21.2.1 Principais saldos	2017	2016
Ativo circulante		
Relações interfinanceiras (Nota 4)	468.823.350	418.050.520
Ativo não circulante		
Investimentos (Nota 8)	33.471.049	29.912.712
Passivo		
Obrigações por empréstimos e repasses - circulante	14.520	2.451
Obrigações por empréstimos e repasses - não circulante	293.687	336.386
21.2.2 Principais operações		
Ingresso de depósitos intercooperativos (Nota 18)	38.743.006	40.166.747
Dispêndios com operações de empréstimos e repasses	(26.882)	(18.534)

O **SICOOB AGROCREDI** responde solidariamente pelas obrigações contraídas pelo SICOOB CENTRAL CREDIMINAS perante terceiros, até o limite do valor das quotas-partes do capital que subscrever, e com todo o seu patrimônio, caso seja responsável pela insuficiência de liquidez de toda e qualquer natureza do SICOOB CENTRAL CREDIMINAS.

As demonstrações financeiras do SICOOB CENTRAL CREDIMINAS, em 31 de dezembro de 2016 e em 31 de dezembro de 2017, foram auditadas por outros auditores independentes que emitiram parecer sem ressalvas, datados de 22 de fevereiro de 2017 e de 27 de fevereiro de 2018, respectivamente.

22 Instrumentos financeiros

O **SICOOB AGROCREDI** opera com diversos instrumentos financeiros, com destaque para disponibilidades, aplicações interfinanceiras de liquidez, relações interfinanceiras, operações de crédito, depósitos judiciais, depósitos à vista e a prazo, empréstimos e repasses.

Os instrumentos financeiros ativos e passivos estão registrados no balanço patrimonial a valores contábeis, os quais se aproximam dos valores justos, conforme critérios mencionados nas correspondentes notas explicativas.

23 Gerenciamento de riscos

Conforme preceitua o artigo 11 da Resolução CMN nº 3.721/2009, o **SICOOB AGROCREDI** aderiu à estrutura única de gestão do Risco operacional, Risco de mercado e Risco de crédito do SICOOB, centralizada no SICOOB Confederação, a qual encontra-se evidenciada em relatório disponível no site www.sicoob.com.br.

23.1 Risco operacional

As diretrizes para o gerenciamento do risco operacional encontram-se registradas na Política Institucional de Risco Operacional que foi aprovada pela Diretoria Executiva e pelo Conselho de Administração do Sicoob Confederação, entidade responsável por prestar os serviços de gestão centralizada do risco operacional para as entidades do Sicoob.

O processo de gerenciamento do risco operacional consiste na avaliação qualitativa dos riscos por meio das etapas de identificação, avaliação, tratamento, testes de avaliação dos sistemas de controle, comunicação e informação.

As perdas operacionais são comunicadas à Área de Controles Internos e Riscos que interage com os gestores das áreas e identifica formalmente as causas, a adequação dos controles implementados e a necessidade de aprimoramento dos processos, inclusive com a inserção de novos controles.

Os resultados são apresentados à Diretoria Executiva e ao Conselho de Administração.

A metodologia de alocação de capital, para fins do Novo Acordo da Basileia, utilizada para determinação da parcela de risco operacional (RWAopad) é a Abordagem do Indicador Básico (BIA).

Em cumprimento à Resolução CMN 3.380/2006, encontra-se disponível no site do Sicoob (www.sicoob.com.br) relatório descritivo da estrutura de gerenciamento do risco operacional.

23.2 Risco de mercado

O gerenciamento dos riscos de mercado e de liquidez do **SICOOB AGROCREDI** objetiva garantir a aderência às normas vigentes e minimizar os riscos de mercado e de liquidez, por meio das boas práticas de gestão de riscos, na forma instruída na Resolução CMN 3.464/2007 e 4.090/2012.

Conforme preceitua o artigo 9º da Resolução CMN 3.464/2007 e artigo 8º da Resolução CMN 4.090/2012, o **SICOOB AGROCREDI** aderiu à estrutura única de gestão dos riscos de mercado e de liquidez do Sicoob, centralizada na Confederação Nacional das Cooperativas do Sicoob Ltda. (Sicoob Confederação), desde novembro de 2017, sendo anteriormente realizado pelo Banco Cooperativo do Brasil S.A. (Bancoob), que pode ser evidenciada em relatório disponível no site www.sicoob.com.br.

No gerenciamento do risco de mercado são adotados procedimentos padronizados de identificação de fatores de risco, de classificação da carteira de negociação (trading) e não negociação (banking), de mensuração do risco de mercado de estabelecimento de limites de risco, de testes de stress e de aderência do modelo de mensuração de risco (backtesting).

No gerenciamento do risco de liquidez são adotados procedimentos para identificar, avaliar, monitorar e controlar a exposição ao risco de liquidez, limite mínimo de liquidez, fluxo de caixa projetado, testes de stress e planos de contingência.

Não obstante a centralização do gerenciamento do risco de mercado e de liquidez, o **SICOOB AGROCREDI** possui estrutura compatível com a natureza das operações e com a complexidade dos produtos e serviços oferecidos, sendo proporcional à dimensão da exposição ao risco de mercado da **SICOOB AGROCREDI**.

23.3 Risco de crédito

O gerenciamento de risco de crédito do **SICOOB AGROCREDI** objetiva garantir a aderência às normas vigentes, maximizar o uso do capital e minimizar os riscos envolvidos nos negócios de crédito por meio das boas práticas de gestão de riscos.

Conforme preceitua o artigo 10 da Resolução CMN nº 3.721/2009, o **SICOOB AGROCREDI** aderiu à estrutura única de gestão do risco de crédito do Sicoob, centralizada no Banco Cooperativo do Brasil S.A. (Bancoob), a qual encontra-se evidenciada em relatório disponível no site www.sicoob.com.br.

Demonstrações Financeiras

Compete ao gestor a padronização de processos, de metodologias de análises de risco de clientes e de operações, de criação e de manutenção de política única de risco de crédito para o Sicoob, além do monitoramento das carteiras de crédito das cooperativas.

Não obstante a centralização do gerenciamento de risco de crédito, o **SICOOB AGROCREDI** possui estrutura compatível com a natureza das operações, a complexidade dos produtos e serviços oferecidos, sendo proporcional à dimensão da exposição ao risco de crédito do **SICOOB AGROCREDI**.

24 Garantias

Em 31 de dezembro de 2017, o **SICOOB AGROCREDI** é responsável por coobrigações e riscos em garantias prestadas, no montante de R\$ 35.405.163 (2016 - R\$ 31.174.628), referentes a aval prestado em diversas operações de crédito de seus associados com instituições financeiras oficiais, e em operações realizadas com Cédula de Produto Rural - CPR.

No exercício de 2017, não houve prestação de aval em operações realizadas com Cédula de Produtor Rural - CPR. Os ingressos no montante de R\$ 129.585 (2016 - R\$ 157.252), registrados como Outros ingressos operacionais (nota 18) foram decorrentes de avais realizados em 2016.

25 Cobertura de seguros

Em 31 de dezembro de 2017, os seguros contratados são considerados suficientes pela administração para cobrir eventuais sinistros relacionados a garantia de valores, benfeitorias em propriedades de terceiros e imóveis e veículos de propriedade do **SICOOB AGROCREDI**.


Antonio Lourival Junqueira
Diretor Financeiro
CPF: 866.467.458-20


Walfrido Antonio Russo Junior
Diretor Administrativo
CPF: 740.126.146-49


Cláudia Helena Pereira
Contadora
CRC: 048341-O
CPF: 523.361.076-00

Conclusões

PARECER DO CONSELHO FISCAL

O Conselho Fiscal do SICOOB AGROCREDI do ano de 2.017, no exercício de suas atividades legais e estatutárias, declara que procedeu ao exame em todos os documentos e peças contábeis que compreendem o Balanço Patrimonial levantado em 31 de dezembro de 2.017, o seu Ativo, Passivo, Demonstrações de Despesas, Demonstrações das Receitas, Demonstração do Resultado do semestre, bem como os documentos e saldos, verificando as sobras líquidas de R\$ 44.299.709 (quarenta e quatro milhões, duzentos e noventa e nove mil, setecentos e nove reais) constatando achar-se tudo exato, em perfeita ordem, de acordo com as determinações legais, aprovando, assinando o Balanço e recomendando a Assembleia Geral Ordinária a sua aprovação.

Guaxupé MG, 28 de fevereiro de 2018.


Joel Leite de Sousa
Secretário


Luiz Alberto Andrade
Coordenador


Antônio Custódio Ferreira
Membro do Conselho

Relatório do auditor independente sobre as demonstrações financeiras

Opinião

Examinamos as demonstrações financeiras da Cooperativa de Crédito de Livre Admissão do Sudoeste de Minas Gerais e Nordeste de São Paulo Ltda. - SICOOB AGROCREDI ("SICOOB AGROCREDI" ou "Cooperativa"), que compreendem o balanço patrimonial em 31 de dezembro de 2017 e as respectivas demonstrações das sobras, das mutações do patrimônio líquido e dos fluxos de caixa para o semestre e exercício findos nessa data, bem como as correspondentes notas explicativas, incluindo o resumo das principais políticas contábeis.

Em nossa opinião, as demonstrações financeiras acima referidas apresentam adequadamente, em todos os aspectos relevantes, a posição patrimonial e financeira da Cooperativa de Crédito de Livre Admissão do Sudoeste de Minas Gerais e Nordeste de São Paulo Ltda. - SICOOB AGROCREDI em 31 de dezembro de 2017, o desempenho de suas operações e os seus fluxos de caixa para o semestre e exercício findos nessa data, de acordo com as práticas contábeis adotadas no Brasil, aplicáveis às instituições autorizadas a funcionar pelo Banco Central do Brasil.

Base para opinião

Nossa auditoria foi conduzida de acordo com as normas brasileiras e internacionais de auditoria. Nossas responsabilidades, em conformidade com tais normas, estão descritas na seção a seguir, intitulada "Responsabilidades do auditor pela auditoria das demonstrações financeiras". Somos independentes em relação à SICOOB AGROCREDI, de acordo com os princípios éticos relevantes previstos no Código de Ética Profissional do Contador e nas normas profissionais emitidas pelo Conselho Federal de Contabilidade, e cumprimos com as demais responsabilidades éticas conforme essas normas. Acreditamos que a evidência de auditoria obtida é suficiente e apropriada para fundamentar nossa opinião.

Responsabilidades da administração e da governança pelas demonstrações financeiras

A administração do SICOOB AGROCREDI é responsável pela elaboração e adequada apresentação das demonstrações financeiras de acordo com as práticas contábeis adotadas no Brasil, aplicáveis às instituições autorizadas a funcionar pelo Banco Central do Brasil e pelos controles internos que ela determinou como necessários para permitir a elaboração de demonstrações financeiras livres de distorção relevante, independentemente se causada por fraude ou erro.

Na elaboração das demonstrações financeiras, a administração é responsável pela avaliação da capacidade do SICOOB AGROCREDI continuar operando, divulgando, quando aplicável, os assuntos relacionados com a sua continuidade operacional e o uso dessa base contábil na elaboração das demonstrações financeiras, a não ser que a administração pretenda liquidar o SICOOB AGROCREDI ou cessar suas operações, ou não tenha nenhuma alternativa realista para evitar o encerramento das operações.

Os responsáveis pela governança do SICOOB AGROCREDI são aqueles com responsabilidade pela supervisão do processo de elaboração das demonstrações financeiras.

Responsabilidades do auditor pela auditoria das demonstrações financeiras

Nossos objetivos são obter segurança razoável de que as demonstrações financeiras, tomadas em conjunto, estão livres de distorção relevante, independentemente se causada por fraude ou erro, e emitir relatório de auditoria contendo nossa opinião. Segurança razoável é um alto nível de segurança, mas não uma garantia de que a auditoria realizada de acordo com as normas brasileiras e internacionais de auditoria sempre detectam as eventuais distorções relevantes existentes. As distorções podem ser decorrentes de fraude ou erro e são consideradas relevantes quando, individualmente ou em conjunto, possam influenciar, dentro de uma perspectiva razoável, as decisões econômicas dos usuários tomadas com base nas referidas demonstrações financeiras.

Como parte de uma auditoria realizada de acordo com as normas brasileiras e internacionais de auditoria, exercemos julgamento profissional e mantemos ceticismo profissional ao longo da auditoria. Além disso:

- Identificamos e avaliamos os riscos de distorção relevante nas demonstrações financeiras, independentemente se causada por fraude ou erro, planejamos e executamos procedimentos de auditoria em resposta a tais riscos, bem como obtemos evidência de auditoria apropriada e suficiente para fundamentar nossa opinião. O risco de não detecção de distorção relevante resultante de fraude é maior do que o proveniente de erro, já que a fraude pode envolver o ato de burlar os controles internos, conluio, falsificação, omissão ou representações falsas intencionais.
- Obtemos entendimento dos controles internos relevantes para a auditoria para planejarmos procedimentos de auditoria apropriados às circunstâncias, mas não com o objetivo de expressarmos opinião sobre a eficácia dos controles internos do SICOOB AGROCREDI.
- Avaliamos a adequação das políticas contábeis utilizadas e a razoabilidade das estimativas contábeis e respectivas divulgações feitas pela administração.
- Concluímos sobre a adequação do uso, pela administração, da base contábil de continuidade operacional e, com base nas evidências de auditoria obtidas, se existe incerteza relevante em relação a eventos ou condições que possam levantar dúvida significativa em relação à capacidade de continuidade operacional do SICOOB AGROCREDI. Se concluímos que existe incerteza relevante, devemos chamar atenção em nosso relatório de auditoria para as respectivas divulgações nas demonstrações financeiras ou incluir modificação em nossa opinião, se as divulgações forem inadequadas. Nossas conclusões estão fundamentadas nas evidências de auditoria obtidas até a data de nosso relatório. Todavia, eventos ou condições futuras podem levar o SICOOB AGROCREDI a não mais se manter em continuidade operacional.
- Avaliamos a apresentação geral, a estrutura e o conteúdo das demonstrações financeiras, inclusive as divulgações e se essas demonstrações financeiras representam as correspondentes transações e os eventos de maneira compatível com o objetivo de apresentação adequada.

Comunicamo-nos com os responsáveis pela governança a respeito, entre outros aspectos, do alcance planejado, da época da auditoria e das constatações significativas de auditoria, inclusive as eventuais deficiências significativas nos controles internos que identificamos durante nossos trabalhos.

Ribeirão Preto, 15 de março de 2018

PricewaterhouseCoopers
PricewaterhouseCoopers
Auditores Independentes
CRC 2SP000160/O-5

Luis Fernando de Souza
Luis Fernando de Souza Maranhã
Contador CRC ISP201527/O-5

Agradecimentos

Nossa história e trajetória, como apresentada neste relatório, nasceu do sonho de pessoas com o sonho de um futuro melhor e mais justo para nossa região. Sua coragem e pioneirismo, mesmo em um período instável de nosso país, permitiu que hoje pudessemos com passos firmes e com solidez percorrer nossa missão de cooperativismo e trazer aos associados produtos e serviços financeiros adequados.

Destacamos aqui aqueles que, em ata, registraram sua participação e acreditaram em nosso sonho:

- Carlos Alberto Paulino da Costa;
- Isaac Ribeiro Ferreira Leite;
- Antônio Carlos de Oliveira Martins;
- Getúlio José dos Reis;
- Plínio Coelho Fleury;
- João Paulo Muniz;
- Renato Ribeiro;
- Carlos Augusto Rodrigues de Melo;
- Gabriel Francisco Junqueira Andrade;
- Francisco Charavallote;
- Macario de Almeida;
- Pedro Pereira Lima;
- José Ademir Rabelo;
- Flávio Augusto Azevedo;
- Oswaldo Silva.

Agradecemos também a todos que já participaram de nosso conselhos, fiscal e administrativo, e diretores.

Agradecemos também aos que já foram presidentes desta cooperativa Isaac Ribeiro Ferreira Leite e Carlos Alberto Paulino da Costa e nosso atual presidente do conselho de administração, Geraldo Souza Ribeiro Filho.

Aos envolvidos, direta ou indiretamente com nossa fundação, o nosso obrigado.

Nosso maior agradecimento vai a você associado, que acreditou e acredita que há uma forma mais justa, simples, sustentável, humana e digital de ter uma vida financeira.



Sicoobcard, o cartão que faz
a diferença na sua vida
e no seu bolso. Peça o seu.



Sicoobcard.
Diferente, igual a você.

Minas Gerais

Alfenas	(35) 3299-6200
Andradas	(35) 3739-2300
Botelhos	(35) 3741-3600
Cabo Verde	(35) 3736-0700
Caldas	(35) 3735-2800
Campestre	(35) 3743-4300
Divisa Nova	(35) 3286-1393
Guaxupé - Centro	(35) 3559-2727
Guaxupé - Cooxupé	(35) 3559-2707
Ipuiuna	(35) 3732-2950
Monte Santo de Minas	(35) 3591-9400
Muzambinho	(35) 3571-5250
Nova Resende	(35) 3562-3500
Poços de Caldas	(35) 3729-2450
Poços de Caldas Shopping	(35) 3729-2470
Santa Rita de Caldas	(35) 3734-2700
Serrania	(35) 3284-1507

São Paulo

Caconde	(19) 3662-2473
Divinolândia	(19) 3663-1697
Espírito Santo do Pinhal	(19) 3651-5187
Itobi	(19) 3647-1679
São João da Boa Vista	(19) 3631-5759
São José do Rio Pardo	(19) 3681-4889
São Sebastião da Gramma	(19) 3646-1026
Tapiratiba	(19) 3657-1725

Unidade Administrativa

Guaxupé - MG

35 3559-2700

www.agrocredi.com.br



Para uma economia em transformação, uma instituição que já nasceu diferente. Em 1992 em Guaxupé — MG surgiu uma cooperativa de crédito, com a missão de gerar soluções financeiras sustentáveis aos seus associados e as suas comunidades. Com o passar dos anos a cooperativa foi crescendo e hoje atende mais de 43 mil associados das regiões sudoeste de Minas Gerais e Nordeste de São Paulo.

Nosso associado não é só mais um número. É parte importante pois participa da gestão e dos resultados. O Sicoob Agrocredi é feito de pessoas para pessoas. E é para elas que trabalhamos cada dia, acreditando na força do cooperativismo, transformando sonhos em realidade.

O Sicoob Agrocredi comemorou 25 anos e, neste primeiro quarto de século, nos tornamos uma cooperativa simples, sustentável, humana e digital, que atende e proporciona soluções financeiras aos nossos associados e às suas comunidades.

