

RELATÓRIO ANUAL

2021

RELATÓRIO ANUAL

2021

SUMÁRIO

1 - MENSAGEM DO CONSELHO DE ADMINISTRAÇÃO

2 - PRÓPOSITO, MISSÃO, VISÃO E VALORES

**3 - SICOOB CREDCOOPER GANHA PRÊMIO NACIONAL DE
EXCELÊNCIA EM GESTÃO**

4 - RESPONSABILIDADE SOCIOAMBIENTAL E SOCIOECONÔMICA

5 - DESEMPENHO FINANCEIRO

6 - RELATÓRIO DA ADMINISTRAÇÃO

7 - DEMONSTRAÇÕES CONTÁBEIS

8 - NOTAS EXPLICATIVAS

9 - RELATÓRIO DA AUDITORIA

10 - PARECER DO CONSELHO FISCAL

11 - DADOS INSTITUCIONAIS

12 - ADMINISTRAÇÃO

13 - AGÊNCIAS

14 - FICHA TÉCNICA



Mensagem do Conselho de Administração



Caro associado,

É com o sentimento de gratidão e muita alegria que encerramos mais um exercício social do Sicoob Credcooper. E você, nosso associado, é o responsável pelos resultados alcançados pela cooperativa.

Nossa responsabilidade e compromisso nos movem, proporcionando grandes experiências no campo financeiro e social. E estamos sempre nos destacando pela efetividade de nossas ações.

Em 2021, fomos destaque no maior programa de aperfeiçoamento de gestão cooperativista do país, o PDGC - Programa de Desenvolvimento da Gestão das Cooperativas que é um dos programas do SESCOOP (Serviço Nacional de Aprendizagem do Cooperativismo) voltados ao desenvolvimento da autogestão das cooperativas. O SICOOB CREDCOOPER recebeu o reconhecimento em nível NACIONAL com o Prêmio SomosCoop Excelência em Gestão, na faixa prata, onde fomos premiados pela primeira vez com o selo de excelência em gestão.

Os nossos projetos sociais não param e temos realizado um trabalho intenso para atender as nossas comunidades, marcando presença nos 10 municípios que estamos inseridos. O Dia C do ano de 2021, foi um sucesso, onde arrecadamos mais de 90 mil reais através da LIVE da Cooperação, que foram revertidos em cestas básicas para todos os municípios que atuamos, e para completar, ainda foram realizadas doações em dinheiro aos hospitais Nossa Senhora Auxiliadora de Caratinga e Hospital São Sebastião do Inhapim.

Fechamos o ano com um resultado de mais de 14,5 milhões de reais, demonstrando o nosso compromisso e trabalho dedicado a você associado. E isso nos enche de orgulho, pois podemos evidenciar não somente nosso compromisso, mas acima de tudo a confiança que vocês têm depositado em nós. Este resultado é fruto do trabalho em conjunto de todos os cooperados, empregados e dirigentes, para construir uma cooperativa cada vez mais forte.

Não iremos parar, e seguiremos com garra e muito mais empenho em todos nossos trabalhos. O ano de 2022 iniciou com nossas metas e estratégias bem definidas e todos trabalhando no mesmo intuito para melhor atender você nosso associado. Entregamos já neste ano uma nova agência, ampla e moderna para melhor atender aos nossos associados da comunidade de Inhapim. Iniciamos os trabalhos para inaugurar uma nova agência na cidade de Ipatinga dentro do Shopping Vale do Aço, que irá nos proporcionar novos desafios e grandes resultados, porque você associado, nos abraça e caminha ao nosso lado, nos impulsionando a voos cada vez mais altos.

E por esse motivo queremos aqui agradecer a todos vocês, associados, empregados, Diretores, Conselho Fiscal que tanto contribuíram para o fortalecimento do Sicoob Credcooper, respondendo de forma positiva a tudo que propomos.

Que 2022 possamos continuar construindo caminhos sólidos e gerando resultados sustentáveis a nossa cooperativa
Boa leitura a Todos!

Conselho de Administração do Sicoob Credcooper
Gestão 2021/2025

PROPÓSITO

“Conectar pessoas para promover justiça financeira e prosperidade”.

MISSÃO

"Gerar soluções financeiras adequadas e sustentáveis, por meio do cooperativismo, aos associados e às suas comunidades".

VISÃO

"Ser reconhecido como a principal instituição financeira propulsora do desenvolvimento econômico e social dos associados".

VALORES

- Transparência
- Comprometimento
- Respeito
- Ética
- Solidariedade
- Responsabilidade

SICOOB CREDCOOPER GANHA PRÊMIO NACIONAL DE EXCELÊNCIA EM GESTÃO



PRESIDENTE DO CONSELHO DE ADMINISTRAÇÃO BENEDITO JUNIOR RECEBE O PRÊMIO SOMOSCOOP EXCELÊNCIA DE GESTÃO DAS MÃOS DO PRESIDENTE DO SISTEMA OCEMG RONALDO SCUCATO E DA GERENTE VITORIA RESENDE SOARES DRUMOND

No dia 07 de dezembro de 2021 o Sicoob Credcooper foi premiado a nível nacional no Programa de Desenvolvimento da Gestão das Cooperativas (PDGC)

O Programa de Desenvolvimento da Gestão das Cooperativas (PDGC) é um dos programas do Sescop (Serviço Nacional de Aprendizagem do Cooperativismo) voltados ao desenvolvimento da autogestão das cooperativas. Seu objetivo principal é promover a adoção de boas práticas de gestão e de governança pelas cooperativas, e é aplicado por meio de instrumento de avaliação, que permitem um diagnóstico objetivo da governança e da gestão da cooperativa. É realizado em ciclos anuais, visando à melhoria contínua a cada ciclo de planejamento, execução, controle e aprendizado.



Troféu e medalha recebidos pelo Sicoob Credcooper

O Instrumento de Avaliação é dividido em dois questionários: QUESTIONÁRIO DE GOVERNANÇA, baseado no Manual de Boas Práticas de Governança Cooperativa do Sistema OCB (Organização das Cooperativas do Brasil), que é um modelo de direção estratégica, fundamentado nos valores e princípios cooperativistas; e o QUESTIONÁRIO DE GESTÃO, que avalia a gestão da cooperativa com base no Modelo de Excelência da Gestão® (MEG) da Fundação Nacional da Qualidade (FNQ), que é um modelo referencial utilizado para promover a melhoria da qualidade da gestão e o aumento da competitividade das organizações.

O Modelo de Excelência da Gestão ® (MEG) é o carro-chefe da FNQ para a concretização da sua missão, que é estimular e apoiar as organizações brasileiras no desenvolvimento e na evolução de sua gestão

O MEG é alicerçado em 13 Fundamentos de Excelência, que expressam conceitos reconhecidos internacionalmente e que se traduzem em processos gerenciais ou em fatores de desempenho que são encontrados em Organizações Classe Mundial, ou seja, naquelas que buscam, constantemente, aperfeiçoar-se e adaptar-se às mudanças globais.

- Pensamento sistêmico
- Atuação em rede
- Aprendizado organizacional
- Inovação
- Agilidade
- Liderança transformadora
- Olhar para o futuro
- Conhecimento sobre clientes e mercados
- Responsabilidade social
- Valorização das pessoas e da cultura
- Decisões fundamentadas
- Orientação por processos
- Geração de valor



Selo de Excelência em Gestão recebido pelo Sicoob Credcooper

O Prêmio SomosCoop Excelência em Gestão, é promovido bianualmente, e consiste no reconhecimento nacional concedido pelo Serviço Nacional de Aprendizagem do Cooperativismo às cooperativas que promovem o aumento da qualidade e da competitividade do cooperativismo por meio do desenvolvimento e governança cooperativa, de bons processos gerenciais e do alcance do bom desempenho.

O SICOOB CREDCOOPER participa deste programa desde 2013 buscando o aperfeiçoamento constante da sua governança e gestão. No ano de 2021, mais de 700 cooperativas de todos os segmentos de atividades econômicas estavam habilitadas para participar do Prêmio SomosCoop Excelência em Gestão.

O SICOOB CREDCOOPER na participação da primeira etapa, que é o questionário de autoavaliação, foi classificado entre as 103 melhores cooperativas do país. Esta etapa foi muito concorrida, sendo uma nota de corte para classificação no percentual de 94,40, em um total máximo de 100%, sendo a maior nota de corte na história do programa para esta fase.

A segunda etapa foi a visita virtual dos avaliadores do FNQ (Fundação Nacional da Qualidade) para verificação dos processos descritos no questionário de autoavaliação da cooperativa. Neste momento o Sicoob Credcooper teve de evidenciar aos avaliadores todos os processos descritos no questionário com comprovações formalizadas e praticadas pela cooperativa. Nesta etapa a cooperativa manteve sua pontuação, ficando com média de 95,25, sendo um resultado extremamente satisfatório.

A terceira etapa do PDGC foi a avaliação do comitê gestor do prêmio a respeito dos resultados da segunda etapa. Este comitê foi composto por diversos profissionais ligados aos órgãos reguladores das cooperativas, sendo:

Fabiana Durgant – MAPA
Mateus Neves – UFV
Paula Leitão – Banco Central
Roberto Rodrigues – FGV
Samir Martins – ANS

No dia 07/12/2021 foi realizada a cerimônia de premiação do PDGC, com a divulgação de todas as cooperativas premiadas. O SICOOB CREDCOOPER FOI PREMIADO NA FAIXA PRATA do nível de maturidade primeiros passos para a excelência, onde obtivemos um excelente resultado, sendo a primeira vez premiada no programa, e já com o nível prata. A cooperativa recebeu o troféu e medalha de premiação, além do selo de excelência em gestão.

Este reconhecimento é fruto do trabalho de todos dirigentes e empregados da cooperativa, para prestar cada vez mais serviços de qualidade a nossos cooperados.



RESPONSABILIDADE Socioambiental e Socioeconômica

NO SICOOB CREDCOOPER



RELATÓRIO 2021

AÇÕES REALIZADAS PELO SETOR RESPONSABILIDADE SOCIOAMBIENTAL SICOOB CREDCOOPER

O termo Responsabilidade socioambiental são as ações que as instituições fazem de forma voluntária tornando a sociedade mais justa socialmente, tendo viabilidade nas ações econômicas e promovendo o equilíbrio do meio ambiente. Em outras palavras, é a capacidade de ser uma cooperativa sustentável. O Sicoob Credcooper tem consciência do importante papel que exerce na sociedade e mantém ações de responsabilidade socioambiental consolidando-a como agente de desenvolvimento local na região de



Caratinga. Mantém seu compromisso com o bem-estar da sociedade, dos cooperados e das instituições públicas e privadas com as quais se relaciona. Fundamentados nos 7 Princípios Cooperativistas que nos regem, o Sicoob Credcooper de forma responsável tem desenvolvido suas ações embasadas nesses Princípios, enfatizando dois desses: 5º “Educação, Formação e Informação” e 7º “Interesse pela Comunidade”.

No ano de 2021, o Setor de Responsabilidade Socioambiental do Sicoob Credcooper realizou diversos projetos em diferentes áreas e públicos distintos, tais como:

1. PÚBLICOS ATENDIDOS

- ▼ Associados
- ▼ Funcionários
- ▼ Produtores Rurais
- ▼ Escolas Municipais
- ▼ Comunidades Locais
- ▼ Instituições Públicas e Privadas



2. PROJETOS E PROGRAMAS REALIZADOS

- ▼ ATeG
- ▼ Associação Credcooper
- ▼ Bananicultura
- ▼ Dia C
- ▼ Empreendedorismo
- ▼ Concurso de Qualidade dos Cafés
- ▼ Cooperativa Agropecuária
- ▼ Educação Financeira
- ▼ Formação por Competência
- ▼ Gestão Com Qualidade em Campo
- ▼ Instituto Sicoob
- ▼ Programa Revitalizar
- ▼ Nascente Viva
- ▼ Matas de Minas
- ▼ Semana Enef

Foram 14 projetos e programas executados com suas respectivas ações, totalizando 41 ações realizadas. Todos estes projetos e suas ações, são desenvolvidas junto com nossos eventuais Parceiros como: Emater/MG; Senar/MG; Sebrae/MG; Instituto Sicoob; Matas de Minas.

Foi realizado uma média de 3 ações mensais, totalizando durante o ano uma média de 183 pessoas atendidas mensalmente e uma média mensal de 4050 pessoas atingidas por meio das divulgações nas redes sociais.

Atingimos no ano de 2021 um total de 50.799 pessoas, sendo que 2196, foram de forma direta através dos treinamentos, palestras, cursos realizados sejam eles presenciais ou virtuais, e 48.603 pessoas alcançadas de forma indireta por meio de ações de divulgações nas redes sociais do Sicoob

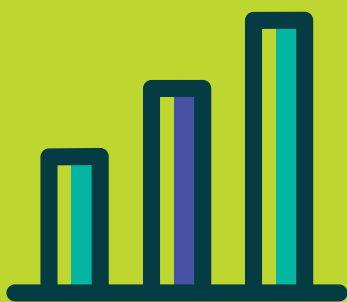


Credcooper.

O Sicoob Credcooper hoje compõe um total de 10 cidades em seu campo de atuação, sendo elas Caratinga, Santa Barbara, Santa Rita, Vargem Alegre, Ubaporanga, Imbé de Minas, Inhapim, São Domingos das Dores e São Sebastião do Anta. Todas estas cidades foram atendidas nos projetos sociais, atingindo um percentual de 100 % de atuação.



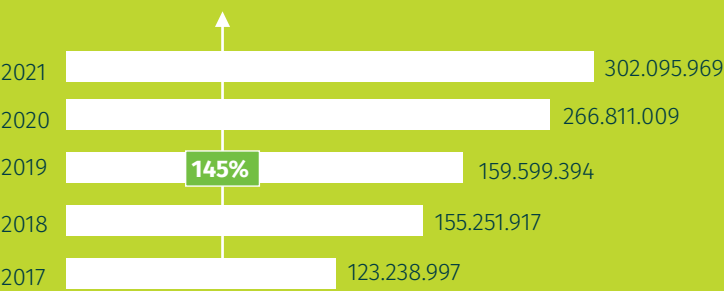
Portanto, o Sicoob Credcooper contribuiu de forma direta para o desenvolvimento da nossa região sendo referência em cooperativismo, promovendo o desenvolvimento econômico e social das pessoas e comunidade.



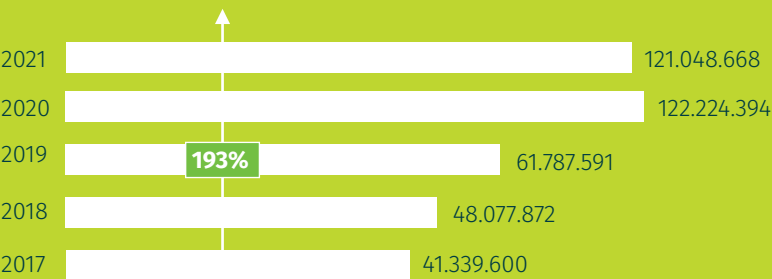
Desempenho Financeiro



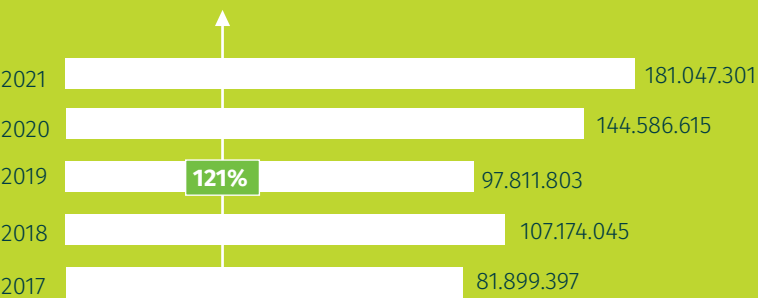
DEPÓSITO TOTAL



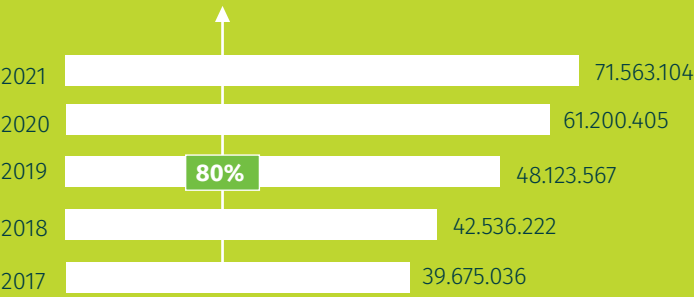
DEPÓSITO À VISTA



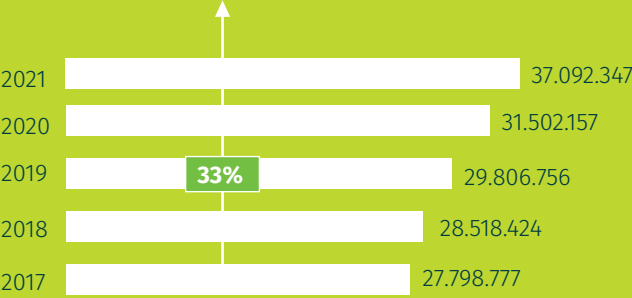
DEPÓSITO À PRAZO



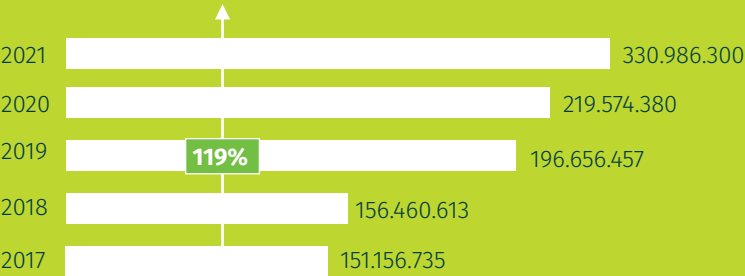
P.L.A.



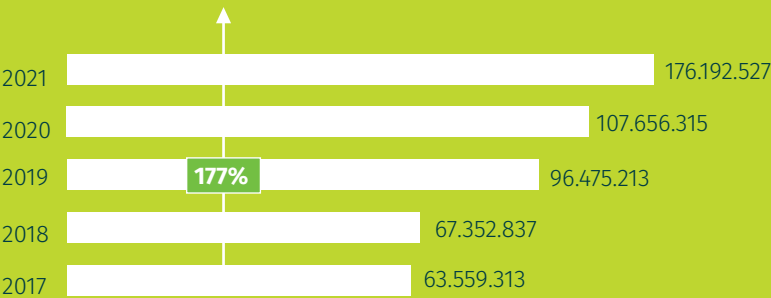
CAPITAL SOCIAL



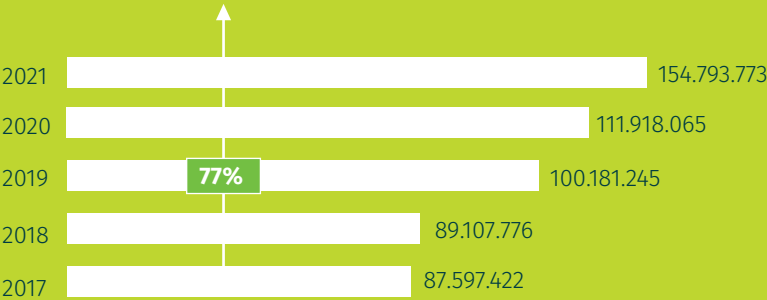
OPERAÇÕES DE CRÉDITO



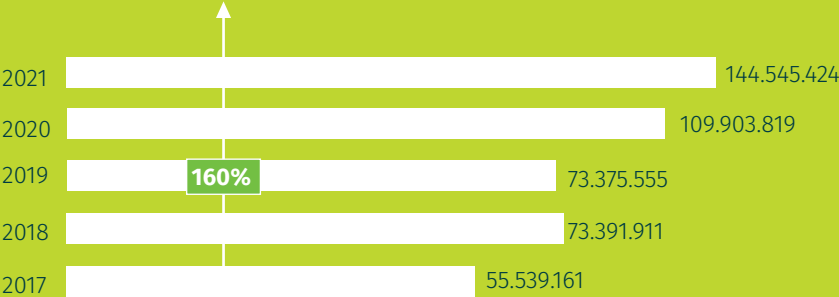
OPERAÇÕES DE CRÉDITO - COMERCIAL



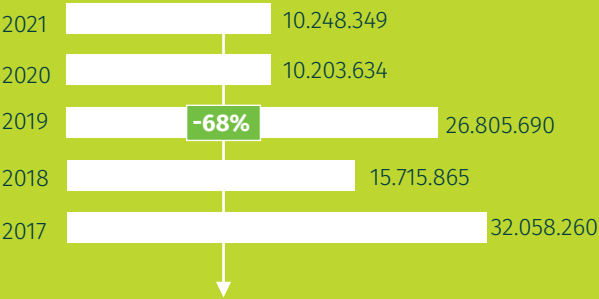
OPERAÇÕES DE CRÉDITO - RURAL



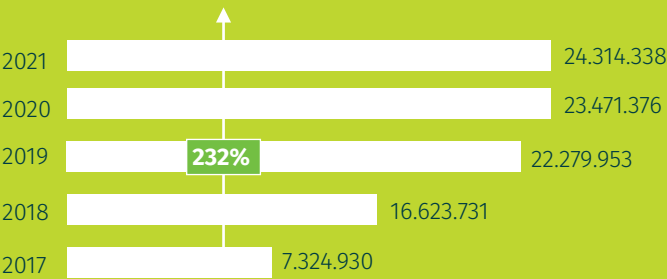
OPERAÇÕES DE CRÉDITO RURAL - REPASSE



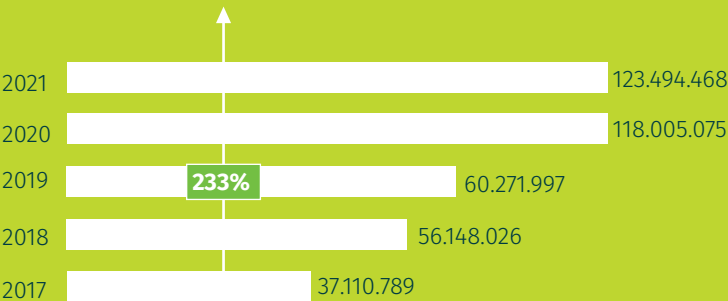
OPERAÇÕES DE CRÉDITO RURAL - RPL



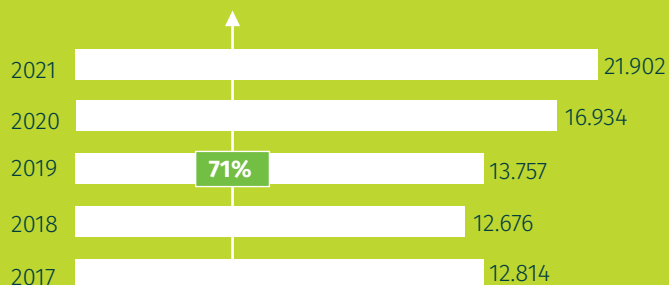
PROVISÃO



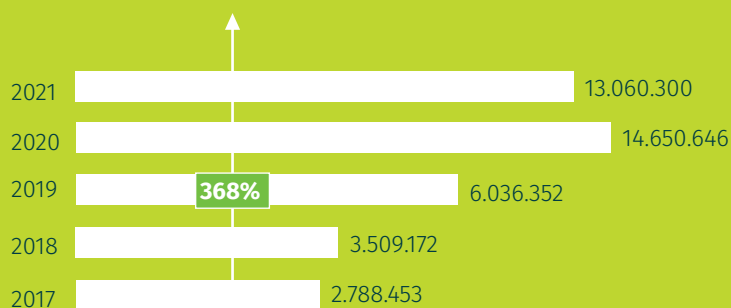
POUPANÇA



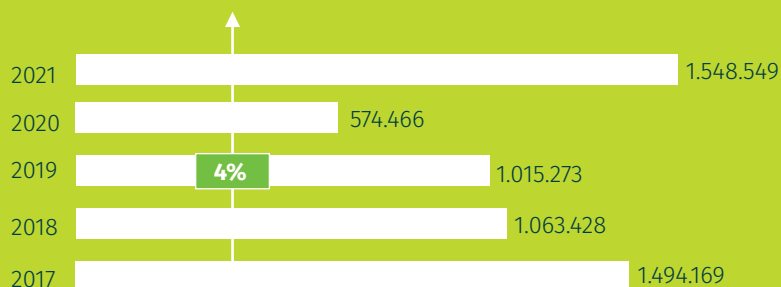
ASSOCIADOS



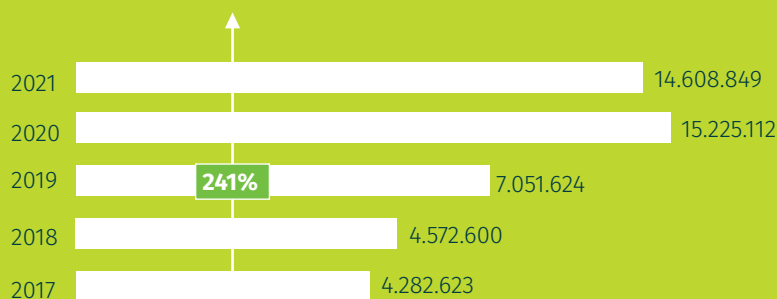
RESULTADO FINAL



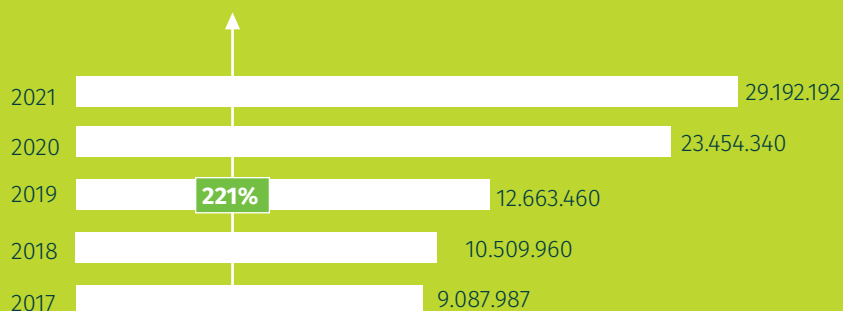
JUROS AO CAPITAL



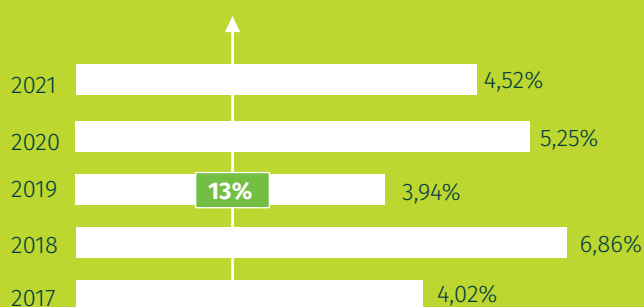
TOTAL



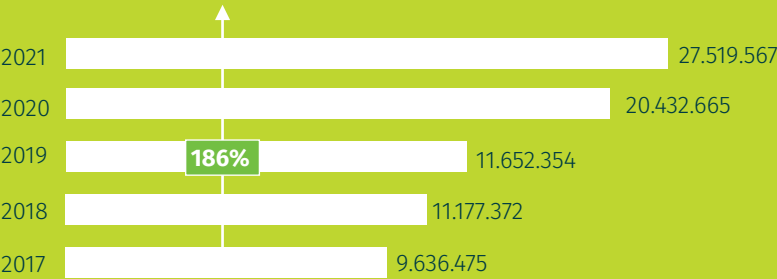
RESERVA LEGAL

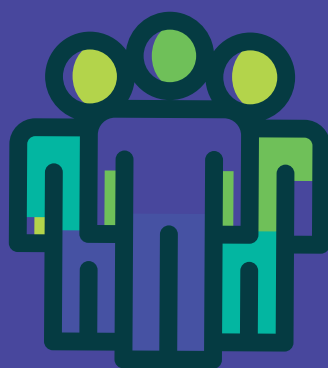


ÍNDICE INADIMPLÊNCIA



BNDES





Relatório da Administração



Senhores associados,

Submetemos à apreciação de V.S.as as Demonstrações Contábeis do exercício de 2021 da COOPERATIVA DE CREDITO CREDCOOPER LTDA. - SICOOB CREDCOOPER na forma da legislação em vigor.

1. Política Operacional

Em 2021 o SICOOB CREDCOOPER completou 38 anos, mantendo sua vocação de instituição voltada para fomentar o crédito para seu público-alvo, os cooperados. A atuação junto aos seus cooperados se dá principalmente através da concessão de empréstimos e captação de depósitos.

2. Avaliação de Resultados

No exercício de 2021, o SICOOB CREDCOOPER obteve um resultado de R\$ 13.060.299,75 representando um retorno sobre o Patrimônio Líquido de 16,51%.

3. Ativos

Os recursos depositados na Centralização Financeira somaram R\$205.784.281,28. Por sua vez a carteira de créditos representava R\$330.986.300,07.

A carteira de crédito encontrava-se assim distribuída:

Carteira Rural	R\$ 154.793.772,78	46,77%
Carteira Comercial	R\$ 176.192.527,29	53,23%

Os Vinte Maiores Devedores representavam na data-base de 31/12/2021 o percentual de 15,08% da carteira, no montante de R\$ 50.058.968,79.

4. Captação

As captações, no total de R\$ 302.095.968,53, apresentaram uma variação de 13,23% em relação a dezembro de 2020.

As captações encontravam-se assim distribuídas:

Depósitos à Vista	120.577.181,76	39,91%
Depósitos Sob Aviso	471.485,92	0,16%
Depósitos a Prazo	169.780.935,43	56,20%
LCA	10.880.454,84	3,60%
LCI	385.910,58	0,13%

Os Vinte Maiores Depositantes representavam na data-base de 31/12/2021 o percentual de 17,31% da captação, no montante de R\$ 52.658.395,47.

5. Patrimônio de Referência

O Patrimônio de Referência do SICOOB CREDCOOPER era de R\$ 62.009.051,92.

O quadro de associados era composto por 21.902 cooperados, havendo um acréscimo de 29,34% em relação a dezembro de 2020.

6. Política de Crédito

A concessão de crédito está pautada em prévia análise do propenso tomador, havendo limites de alçadas pré-estabelecidos a serem observados e cumpridos, cercando ainda a Singular de todas as consultas cadastrais e com análise do Associado através do “RATING” (avaliação por pontos), buscando assim garantir ao máximo a liquidez das operações.

O SICOOB CREDCOOPER adota a política de classificação de crédito de sua carteira de acordo com as diretrizes estabelecidas na Resolução CMN nº 2.682/99, havendo uma concentração de 89,14% nos níveis de “AA” a “C”.

7. Governança Corporativa

Governança corporativa é o conjunto de mecanismos e controles, internos e externos, que permitem aos associados definir e assegurar a execução dos objetivos da cooperativa, garantindo a sua continuidade, os princípios cooperativistas ou, simplesmente, a adoção de boas práticas de gestão.

Nesse sentido, a administração da Cooperativa tem na assembleia geral, que é a reunião de todos os associados, o poder maior de decisão.

A gestão da Cooperativa está alicerçada em papéis definidos, com clara separação de funções. Cabem ao Conselho de Administração as decisões estratégicas e à Diretoria Executiva, a gestão dos negócios da Cooperativa no seu dia a dia.

A Cooperativa possui ainda um Agente de Controles Internos, supervisionado diretamente pelo Diretor responsável pelo gerenciamento contínuo de riscos, conforme previsto na Resolução CMN 4.606/17. Essa diretoria visa acompanhar a aderência aos normativos vigentes, seja interno e/ou sistêmico (COOPERATIVA CENTRAL DE CRÉDITO DE MINAS GERAIS LTDA - SICOOB CENTRAL CREDIMINAS e SICOOB CONFEDERAÇÃO), bem como aqueles oriundos da legislação vigente.

Os balanços da Cooperativa são auditados por auditor externo, que emite relatórios, levados ao conhecimento dos Conselhos e da Diretoria. Todos esses processos são acompanhados e fiscalizados pelo Banco Central do Brasil, órgão ao qual cabe a competência de fiscalizar a Cooperativa.

Tendo em vista o risco que envolve a intermediação financeira, a Cooperativa adota ferramentas de gestão. Para exemplificar, na concessão de crédito, a Cooperativa adota o Manual de Crédito, aprovado, como muitos outros manuais, pelo SICOOB CONFEDERAÇÃO e homologado pela Central.

Além do Estatuto Social, são adotados regimentos e regulamentos, entre os quais destacamos o Regimento Interno, o Regimento do Conselho de

Administração, o Regimento do Conselho Fiscal, o Regulamento Eleitoral.

A Cooperativa adota procedimentos para cumprir todas as normas contábeis e fiscais, além de ter uma política de remuneração de seus empregados e estagiários dentro de um plano de cargos e salários que contempla a remuneração adequada, a separação de funções e o gerenciamento do desempenho de todo o seu quadro funcional.

Todos esses mecanismos de controle, além de necessários, são fundamentais para levar aos associados e à sociedade em geral a transparência da gestão e de todas as atividades desenvolvidas pela instituição.

8. Conselho Fiscal

Eleito em Assembleia Geral Ordinária, o Conselho Fiscal tem função complementar à do Conselho de Administração. Sua responsabilidade é verificar de forma sistemática os atos da administração da Cooperativa, bem como validar seus balancetes mensais e seu balanço patrimonial anual.

9. Código de Ética

Todos os integrantes da equipe do SICOOB CREDCOOPER aderiram, por meio de compromisso firmado, ao Código de Ética e de Conduta Profissional proposto pela Confederação Nacional das Cooperativas do SICOOB – SICOOB CONFEDERAÇÃO e todos os novos funcionários, ao ingressar na Cooperativa, assumem o mesmo compromisso.

10. Sistema de Ouvidoria

A Ouvidoria, constituída em 2007 representou um importante avanço a serviço dos cooperados, dispõe de diretor responsável pela área e de um Ouvidor. Atende às manifestações recebidas por meio do Sistema de Ouvidoria do SICOOB, composto por sistema tecnológico específico, atendimento via DDG 0800 e sítio na internet integrado com o sistema informatizado de ouvidoria tendo a atribuição de assegurar o cumprimento das normas relacionadas aos direitos dos usuários de nossos produtos, além de atuar como canal de comunicação com os nossos associados e integrantes das comunidades onde estamos presentes.

No exercício de 2021, a Ouvidoria do SICOOB CREDCOOPER registrou 32 (trinta e duas) manifestações de cooperados sobre a qualidade dos produtos e serviços oferecidos pela Cooperativa. Dentre elas, haviam reclamações, pedidos de esclarecimento de dúvidas e solicitações de providências relacionadas principalmente a atendimento, conta corrente, cartão de crédito e operações de crédito.

Das reclamações, 13 (treze) foram consideradas procedentes e resolvidas dentro dos prazos legais, de maneira satisfatória para as partes envolvidas, em perfeito acordo com o previsto na legislação vigente.

11. Fundo Garantidor do Cooperativismo de Crédito - FGCoop

De acordo com seu estatuto, o Fundo Garantidor do Cooperativismo de Crédito- FGCoop tem por objeto prestar garantia de créditos nos casos de decretação de intervenção ou de liquidação extrajudicial de instituição associada, até o limite de R\$ 250 mil por associado, bem como contratar operações de assistência, de suporte financeiro e de liquidez com essas instituições. O Conselho Monetário Nacional (CMN) aprovou resolução que estabelece a forma de contribuição das instituições associadas ao Fundo Garantidor do Cooperativismo de Crédito (FGCoop), ratifica também seu estatuto e regulamento. Conforme previsto na Resolução nº 4.150, de 30.10.2012, esse fundo possui como instituições associadas todas as cooperativas singulares de crédito do Brasil e os bancos cooperativos integrantes do Sistema Nacional de Crédito Cooperativo (SNCC).

Conforme previsto no artigo 2º da Resolução/CMN nº 4.284, de 05/11/2013, a contribuição mensal ordinária das instituições associadas ao Fundo é de 0,0125%, dos saldos das obrigações garantidas, que abrangem as mesmas modalidades protegidas pelo Fundo Garantidor de Créditos dos bancos, o FGC, ou seja, os depósitos à vista e a prazo, as letras de crédito do agronegócio, entre outros.

As contribuições ao FGCoop pelas instituições a ele associadas tiveram início a partir do mês de março de 2014 e recolhidas no prazo estabelecido no § 4º do art. 3º da Circular 3.700, de 06/03/2014.

Ainda nos termos de seu estatuto, a governança do Fundo será exercida pela Assembleia Geral, pelo Conselho de Administração e pela Diretoria Executiva, e está estruturada de modo a permitir a efetiva representatividade das associadas, sejam elas cooperativas independentes ou filiadas a sistemas cooperativistas de crédito, sendo o direito de voto proporcional às respectivas contribuições ordinárias.

Agradecimentos

Agradecemos aos nossos associados pela preferência e confiança e aos empregados pela dedicação.

Caratinga-MG, 25 de fevereiro de 2022.

Cooperativa de Crédito de Livre Admissão da Região de Caratinga Ltda.
SICOOB CREDCOOPER

Conselho de Administração e Diretoria



Demonstrações Contábeis



COOPERATIVA DE CREDITO CREDCOOPER LTDA. - SICOOB CREDCOOPER SICOOB CREDCOOPER CNPJ: 19.449.602/0001-59 BALANÇO PATRIMONIAL Em Reais			
	Notas	31/12/2021	31/12/2020
ATIVO		545.421.439,09	449.348.913,47
DISPONIBILIDADES	4	3.729.670,03	2.760.932,89
INSTRUMENTOS FINANCEIROS		542.116.049,18	451.652.522,13
Relações Interfinanceiras		205.784.281,28	206.264.693,32
Centralização Financeira	4	205.784.281,28	206.264.693,32
Operações de Crédito	5	330.986.300,07	242.655.321,56
Outros Ativos Financeiros	6	5.345.467,83	2.732.507,25
(-) PROVISÕES PARA PERDAS ESPERADAS ASSOCIADAS AO RISCO DE CRÉDITO		(25.037.146,32)	(23.471.376,36)
(-) Operações de Crédito	5	(24.314.338,49)	(23.126.229,18)
(-) Outras	6	(722.807,83)	(345.147,18)
ATIVOS FISCAIS CORRENTES E DIFERIDOS	7	520.826,91	7.631,30
OUTROS ATIVOS	8	3.818.378,50	1.584.121,07
INVESTIMENTOS	9	16.684.082,55	13.837.119,58
IMOBILIZADO DE USO	10	7.284.762,31	6.417.682,27
(-) DEPRECIAÇÕES E AMORTIZAÇÕES		(3.695.184,07)	(3.439.719,41)
TOTAL DO ATIVO		545.421.439,09	449.348.913,47
PASSIVO E PATRIMÔNIO LÍQUIDO		545.421.439,09	449.348.913,47
DEPÓSITOS	11	290.829.603,11	259.167.895,89
Depósitos à Vista		120.577.181,76	122.222.900,72
Depósitos Sob Aviso		471.485,92	471.615,81
Depósitos à Prazo		169.780.935,43	136.473.379,36
DEMAIS INSTRUMENTOS FINANCEIROS		166.902.301,72	116.272.521,79
Recursos de Aceite e Emissão de Títulos	12	11.266.365,42	7.641.620,07
Relações Interfinanceiras		151.185.328,61	104.975.306,95
Repasse Interfinanceiros	13	151.185.245,28	104.973.814,12
Outras Relações Interfinanceiras	14	83,33	1.492,83
Obrigações por Empréstimos e Repasses	13	2.031.801,50	1.690.381,26
Outros Passivos Financeiros	15	2.418.806,19	1.965.213,51
PROVISÕES	17	2.858.085,21	3.090.568,45
OBRIGAÇÕES FISCAIS CORRENTES E DIFERIDAS	18	1.895.123,85	1.066.673,40
OUTROS PASSIVOS	19	11.373.221,24	8.550.849,22
PATRIMÔNIO LÍQUIDO	20	71.563.103,96	61.200.404,72
CAPITAL SOCIAL		37.092.347,45	31.502.156,77
RESERVAS DE SOBRAS		29.192.191,72	23.454.339,96
SOBRAS OU PERDAS ACUMULADAS		5.278.564,79	6.243.907,99
TOTAL DO PASSIVO E PATRIMÔNIO LÍQUIDO		545.421.439,09	449.348.913,47
As Notas Explicativas são parte integrante das demonstrações contábeis.			

COOPERATIVA DE CREDITO CREDCOOPER LTDA. - SICOOB CREDCOOPER SICOOB CREDCOOPER CNPJ: 19.449.602/0001-59 DEMONSTRAÇÃO DAS SOBRAS OU PERDAS Em Reais				
	Notas	2 º Sem. 2021	31/12/2021	31/12/2020
INGRESSOS E RECEITAS DA INTERMEDIÇÃO FINANCEIRA		27.064.315,12	48.873.777,90	41.445.561,25
Operações de Crédito	23	19.971.158,18	39.181.614,04	38.140.038,50
Ingressos de Depósitos Intercooperativos	4	7.093.156,94	9.692.163,86	3.305.522,75
DISPÊNDIOS E DESPESAS DA INTERMEDIÇÃO FINANCEIRA	24	(14.910.507,23)	(25.130.840,37)	(16.060.121,03)
Operações de Captação no Mercado	11	(5.724.692,18)	(7.925.129,81)	(3.309.779,05)
Operações de Empréstimos e Repasses	13	(3.938.279,07)	(7.635.000,65)	(6.863.982,74)
Provisões para Perdas Esperadas Associadas ao Risco de Crédito		(5.247.535,98)	(9.570.709,91)	(5.886.359,24)
RESULTADO BRUTO DA INTERMEDIÇÃO FINANCEIRA		12.153.807,89	23.742.937,53	25.385.440,22
OUTROS INGRESSOS E RECEITAS/DISPÊNDIOS E DESPESAS OPERACIONAIS		(2.765.469,20)	(7.447.603,27)	(8.548.026,87)
Ingressos e Receitas de Prestação de Serviços	25	5.980.037,46	9.870.364,28	6.836.687,05
Rendas de Tarifas	26	1.684.245,83	3.282.715,42	3.160.119,49
Dispêndios e Despesas de Pessoal	27	(6.211.956,72)	(12.180.804,89)	(11.261.825,55)
Outros Dispêndios e Despesas Administrativas	28	(6.517.068,23)	(12.251.853,99)	(10.553.121,70)
Dispêndios e Despesas Tributárias		(509.703,02)	(891.316,30)	(635.991,35)
Outros Ingressos e Receitas Operacionais	29	3.741.293,11	6.235.304,79	5.564.286,04
Outros Dispêndios e Despesas Operacionais	30	(932.317,63)	(1.512.012,58)	(1.658.180,85)
PROVISÕES	31	110.327,20	232.483,24	(324.103,66)
Provisões/Reversões para Contingências		(30.301,00)	(39.726,47)	(6.488,29)
Provisões/Reversões para Garantias Prestadas		140.628,20	272.209,71	(317.615,37)
RESULTADO OPERACIONAL		9.498.665,89	16.527.817,50	16.513.309,69
OUTRAS RECEITAS E DESPESAS	32	60.264,11	(34.838,75)	61.162,99
Lucros em Transações com Valores e Bens		3.000,00	13.000,00	85.702,67
(-) Prejuízos em Transações com Valores e Bens		-	-	(19.816,47)
Ganhos de Capital		14.423,30	24.594,08	14.719,84
Rendas de Aluguel		48.526,34	70.165,63	12.907,25
Outras Rendas Não Operacionais		17.899,54	37.970,68	29.153,15
(-) Perdas de Capital		(14.625,32)	(48.235,25)	(12.467,85)
(-) Outras Despesas Não Operacionais		(8.959,75)	(132.333,89)	(49.035,60)
SOBRAS OU PERDAS ANTES DA TRIBUTAÇÃO E PARTICIPAÇÕES		9.558.930,00	16.492.978,75	16.574.472,68
IMPOSTO DE RENDA E CONTRIBUIÇÃO SOCIAL		(682.081,97)	(1.293.597,20)	(1.343.011,38)
Imposto de Renda Sobre Atos Não Cooperados		(357.421,33)	(713.373,99)	(846.832,05)
Contribuição Social Sobre Atos Não Cooperados		(324.660,64)	(580.223,21)	(496.179,33)
PARTICIPAÇÕES NAS SOBRAS		(216.373,20)	(590.532,76)	(6.349,29)
SOBRAS OU PERDAS DO PERÍODO ANTES DAS DESTINAÇÕES E DOS JUROS AO CAPITAL		8.660.474,83	14.608.848,79	15.225.112,01
JUROS AO CAPITAL	22	(1.122.065,47)	(1.548.549,04)	(574.465,59)
SOBRAS OU PERDAS DO PERÍODO ANTES DAS DESTINAÇÕES		7.538.409,36	13.060.299,75	14.650.646,42
As Notas Explicativas são parte integrante das demonstrações contábeis.				

COOPERATIVA DE CREDITO CREDCOOPER LTDA. - SICOOB CREDCOOPER SICOOB CREDCOOPER CNPJ: 19.449.602/0001-59 DEMONSTRAÇÃO DO RESULTADO ABRANGENTE Em Reais			
Notas	2 º Sem. 2021	31/12/2021	31/12/2020
SOBRAS OU PERDAS DO PERÍODO ANTES DAS DESTINAÇÕES E DOS JUROS AO CAPITAL	8.660.474,83	14.608.848,79	15.225.112,01
OUTROS RESULTADOS ABRANGENTES	-	-	-
TOTAL DO RESULTADO ABRANGENTE	8.660.474,83	14.608.848,79	15.225.112,01
As Notas Explicativas são parte integrante das demonstrações contábeis.			

COOPERATIVA DE CREDITO CREDCOOPER LTDA. - SICOOB CREDCOOPER SICOOB CREDCOOPER CNPJ: 19.449.602/0001-59 DEMONSTRAÇÃO DAS MUTAÇÕES DO PATRIMÔNIO LÍQUIDO Em Reais					
Notas	CAPITAL SUBSCRITO	CAPITAL A REALIZAR	RESERVA LEGAL	SOBRAS OU PERDAS ACUMULADAS	TOTAIS
Saldos em 31/12/2019	29.911.189,79	(104.433,44)	15.043.817,83	3.272.992,43	48.123.566,61
Destinações das Sobras do Exercício Anterior:					
Ao FATES	0,00	0,00	0,00	(261.839,39)	(261.839,39)
Constituição de Reservas	0,00	0,00	1.472.846,59	(1.472.846,59)	0,00
Distribuição de sobras para associados	1.522.013,61	0,00	0,00	(1.538.306,45)	(16.292,84)
Movimentação de Capital:					
Por Subscrição/Realização	985.490,48	(13.209,55)	0,00	0,00	972.280,93
Por Devolução (-)	(1.357.349,36)	0,00	0,00	0,00	(1.357.349,36)
Estorno de Capital	(8.648,89)	0,00	0,00	0,00	(8.648,89)
Sobras ou Perdas do Período	0,00	0,00	0,00	15.225.112,01	15.225.112,01
Remuneração de Juros sobre o Capital Próprio:					
Provisão de Juros sobre o Capital Próprio	0,00	0,00	0,00	(574.465,59)	(574.465,59)
Juros sobre o Capital Próprio, Líquido	567.104,13	0,00	0,00	0,00	567.104,13
Destinações das Sobras do Período:					
Fundo de Reserva	0,00	0,00	6.937.675,54	(6.937.675,54)	0,00
FATES - Atos Cooperativos	0,00	0,00	0,00	(693.767,55)	(693.767,55)
FATES - Atos Não Cooperativos	0,00	0,00	0,00	(775.295,34)	(775.295,34)
Saldos em 31/12/2020	31.619.799,76	(117.642,99)	23.454.339,96	6.243.907,99	61.200.404,72
Saldos em 31/12/2020	31.619.799,76	(117.642,99)	23.454.339,96	6.243.907,99	61.200.404,72
Destinações das Sobras do Exercício Anterior:					
Distribuição de sobras para associados	4.945.624,03	0,00	0,00	(6.243.907,99)	(1.298.283,96)
Movimentação de Capital:					
Por Subscrição/Realização	1.123.214,94	(53.471,69)	0,00	0,00	1.069.743,25
Por Devolução (-)	(1.949.497,38)	0,00	0,00	0,00	(1.949.497,38)
Estorno de Capital	(1.951,05)	0,00	0,00	0,00	(1.951,05)
Reversões de Fundos	0,00	0,00	0,00	114.498,22	114.498,22
Sobras ou Perdas do Período	0,00	0,00	0,00	14.608.848,79	14.608.848,79
Remuneração de Juros sobre o Capital Próprio:					
Provisão de Juros sobre o Capital Próprio	0,00	0,00	0,00	(1.548.549,04)	(1.548.549,04)
Juros sobre o Capital Próprio, Líquido	1.526.271,83	0,00	0,00	0,00	1.526.271,83
Destinações das Sobras do Período:					
Fundo de Reserva	0,00	0,00	5.737.851,76	(5.737.851,76)	0,00
FATES - Atos Cooperativos	0,00	0,00	0,00	(573.785,18)	(573.785,18)
FATES - Atos Não Cooperativos	0,00	0,00	0,00	(1.584.596,24)	(1.584.596,24)
Saldos em 31/12/2021	37.263.462,13	(171.114,68)	29.192.191,72	5.278.564,79	71.563.103,96
Saldos em 30/06/2021	35.920.241,50	(118.272,27)	23.454.339,96	5.521.890,39	64.778.199,58

Movimentação de Capital:					
Por Subscrição / Realização	580.127,83	(52.842,41)	0,00	0,00	527.285,42
Por Devolução (-)	(761.377,98)	0,00	0,00	0,00	(761.377,98)
Estorno de Capital	(1.801,05)	0,00	0,00	0,00	(1.801,05)
Reversões de Fundos	0,00	0,00	0,00	114.498,22	114.498,22
Sobras ou Perdas do Período	0,00	0,00	0,00	8.660.474,83	8.660.474,83
Remuneração de Juros sobre o Capital Próprio:					
Provisão de Juros sobre o Capital Próprio	0,00	0,00	0,00	(1.122.065,47)	(1.122.065,47)
Juros sobre o Capital Próprio, Líquido	1.526.271,83	0,00	0,00	0,00	1.526.271,83
Destinações das Sobras do Período:					
Fundo de Reserva	0,00	0,00	5.737.851,76	(5.737.851,76)	0,00
FATES - Atos Cooperativos	0,00	0,00	0,00	(573.785,18)	(573.785,18)
FATES - Atos Não Cooperativos	0,00	0,00	0,00	(1.584.596,24)	(1.584.596,24)
Saldos em 31/12/2021	37.263.462,13	(171.114,68)	29.192.191,72	5.278.564,79	71.563.103,96
As Notas Explicativas são parte integrante das demonstrações contábeis.					

COOPERATIVA DE CREDITO CREDCOOPER LTDA. - SICOOB CREDCOOPER SICOOB CREDCOOPER CNPJ: 19.449.602/0001-59 DEMONSTRAÇÃO DOS FLUXOS DE CAIXA Em Reais			
Notas	2 º Sem. 2021	31/12/2021	31/12/2020
SOBRAS OU PERDAS ANTES DA TRIBUTAÇÃO E PARTICIPAÇÕES	9.558.930,00	16.492.978,75	16.574.472,68
Juros sobre o Capital Próprio Recebidos	(596.497,84)	(596.497,84)	(338.834,98)
Distribuição de Sobras e Dividendos	-	(492.942,60)	(389.003,53)
Provisões/Reversões para Perdas Esperadas Associadas ao Risco de Crédito	5.247.535,98	9.570.709,91	5.886.359,24
Provisões/Reversões para Garantias Prestadas	(140.628,20)	(272.209,71)	317.615,37
Provisões/Reversões para Contingências	30.301,00	39.726,47	6.488,29
Atualização de Depósitos em Garantia	(20.301,00)	(29.726,47)	(19.312,29)
Depreciações e Amortizações	341.004,73	642.650,26	474.306,10
SOBRAS OU PERDAS ANTES DA TRIBUTAÇÃO E PARTICIPAÇÕES AJUSTADO	14.420.344,67	25.354.688,77	22.512.090,88
Aumento (redução) em ativos operacionais			
Relações Interfinanceiras	33.359,91	-	(63.250,12)
Operações de Crédito	(46.787.499,57)	(95.776.132,64)	(28.280.990,07)
Outros Ativos Financeiros	(1.916.298,69)	(3.143.019,93)	(377.729,55)
Ativos Fiscais Correntes e Diferidos	(328.766,78)	(513.195,61)	(5.438,97)
Outros Ativos	38.244,33	(2.234.257,43)	448.065,30
Aumento (redução) em passivos operacionais			
Depósitos à Vista	(1.502.425,08)	(1.645.718,96)	61.890.960,20
Depósitos sob Aviso	(5.175,53)	(129,89)	8.762,88
Depósitos à Prazo	9.602.210,81	33.307.556,07	46.451.858,71
Recursos de Aceite e Emissão de Títulos	1.929.955,97	3.624.745,35	314.190,53
Relações Interfinanceiras	29.930.550,01	46.210.021,66	22.428.765,24
Obrigações por Empréstimos e Repasses	(1.098.230,67)	341.420,24	1.690.381,26
Outros Passivos Financeiros	1.246.961,92	453.592,68	1.810.708,47
Obrigações Fiscais Correntes e Diferidas	824.106,52	828.450,45	509.620,11
Outros Passivos	410.571,63	683.290,22	56.799,27
Destinação de Sobras Exercício Anterior Ao FATES	-	-	(261.839,39)
FATES - Atos Cooperativos	(573.785,18)	(573.785,18)	(693.767,55)
FATES - Atos Não Cooperativos	(1.584.596,24)	(1.584.596,24)	(775.295,34)
Imposto de Renda	(357.421,33)	(713.373,99)	(846.832,05)
Contribuição Social	(324.660,64)	(580.223,21)	(496.179,33)
CAIXA LÍQUIDO APLICADO / ORIGINADO EM ATIVIDADES OPERACIONAIS	3.957.446,06	4.039.332,36	126.320.880,48
Atividades de Investimentos			
Distribuição de Dividendos	-	431,35	1.215,02
Distribuição de Sobras da Central	-	492.511,25	387.788,51
Juros sobre o Capital Próprio Recebidos	596.497,84	596.497,84	338.834,98
Aquisição de Imobilizado de Uso	(649.973,36)	(1.254.265,64)	(1.073.587,04)
Aquisição de Investimentos	(598.337,22)	(2.846.962,97)	(1.927.562,60)
CAIXA LÍQUIDO APLICADO / ORIGINADO EM INVESTIMENTOS	(651.812,74)	(3.011.788,17)	(2.273.311,13)

Atividades de Financiamentos			
Aumento por novos aportes de Capital	527.285,42	1.069.743,25	972.280,93
Devolução de Capital à Cooperados	(761.377,98)	(1.949.497,38)	(1.357.349,36)
Estorno de Capital	(1.801,05)	(1.951,05)	(8.648,89)
Distribuição de sobras para associados	-	(1.298.283,96)	(16.292,84)
Juros sobre o Capital Próprio, Líquido	1.526.271,83	1.526.271,83	567.104,13
Reversões de Fundos	114.498,22	114.498,22	-
CAIXA LÍQUIDO APLICADO / ORIGINADO EM FINANCIAMENTOS	1.404.876,44	(539.219,09)	157.093,97
AUMENTO / REDUÇÃO LÍQUIDA DE CAIXA E EQUIVALENTES DE CAIXA	4.710.509,76	488.325,10	124.204.663,32
Modificações Líquidas de Caixa e Equivalentes de Caixa			
Caixa e Equivalentes de Caixa No Início do Período	204.803.441,55	209.025.626,21	84.820.962,89
Caixa e Equivalentes de Caixa No Fim do Período	209.513.951,31	209.513.951,31	209.025.626,21
Variação Líquida de Caixa e Equivalentes de Caixa	4.710.509,76	488.325,10	124.204.663,32
As Notas Explicativas são parte integrante das demonstrações contábeis.			



Notas Explicativas



**COOPERATIVA DE CRÉDITO CREDCOOPER LTDA.
SICOOB CREDCOOPER**

**NOTAS EXPLICATIVAS DA ADMINISTRAÇÃO ÀS DEMONSTRAÇÕES
CONTÁBEIS EM 31 DE DEZEMBRO DE 2021**

1. Contexto operacional

A COOPERATIVA DE CRÉDITO CREDCOOPER LTDA. - SICOOB CREDCOOPER é uma cooperativa de crédito singular, instituição financeira não bancária, fundada em 27/01/1984, filiada à COOPERATIVA CENTRAL CRÉDITO DE MINAS GERAIS LTDA - SICOOB CENTRAL CREDIMINAS e componente da Confederação Nacional das Cooperativas do SICOOB - SICOOB CONFEDERAÇÃO, em conjunto com outras cooperativas singulares e centrais. Tem sua constituição e o funcionamento regulamentados pela Lei nº 4.595/1964, que dispõe sobre a Política e as Instituições Monetárias, Bancárias e Creditícias, pela Lei nº 5.764/1971, que define a Política Nacional do Cooperativismo e institui o regime jurídico das sociedades cooperativas, pela Lei Complementar nº 130/2009, que dispõe sobre o Sistema Nacional de Crédito Cooperativo e pela Resolução CMN nº 4.434/2015, do Conselho Monetário Nacional, que dispõe sobre a constituição e funcionamento de cooperativas de crédito.

O SICOOB CREDCOOPER, sediado à PRAÇA GETÚLIO VARGAS, Nº 82, CENTRO, CARATINGA - MG, possui 10 Postos de Atendimento (PAs) nas seguintes localidades: CARATINGA - MG, INHAPIM - MG, SANTA RITA DE MINAS - MG, SANTA BÁRBARA DO LESTE - MG, UBAPORANGA - MG, SÃO SEBASTIÃO DO ANTA - MG, VARGEM ALEGRE - MG, SÃO DOMINGOS DAS DORES - MG, PIEDADE DE CARATINGA - MG, IMBÉ DE MINAS - MG.

O SICOOB CREDCOOPER tem como atividade preponderante a operação na área creditícia, tendo como finalidade:

- (I) Proporcionar, através da mutualidade, assistência financeira aos associados;
- (II) A formação educacional de seus associados, no sentido de fomentar o cooperativismo, através da ajuda mútua da economia sistemática e do uso adequado do crédito; e
- (III) Praticar, nos termos dos normativos vigentes, as seguintes operações dentre outras: captação de recursos, concessão de créditos, prestação de garantias, prestação de serviços, formalização de convênios com outras instituições financeiras e aplicação de recursos no mercado financeiro, inclusive depósitos a prazo com ou sem emissão de certificado, visando preservar o poder de compra da moeda e remunerar os recursos.

2. Apresentação das Demonstrações Contábeis

As demonstrações contábeis foram elaboradas de acordo com as práticas contábeis adotadas no Brasil, aplicáveis às instituições financeiras autorizadas a funcionar pelo Banco Central do Brasil – BACEN, considerando as Normas Brasileiras de Contabilidade, especificamente aquelas aplicáveis às entidades Cooperativas, a Lei do Cooperativismo nº 5.764/71 e normas e instruções do BACEN, apresentadas conforme Plano Contábil das Instituições do Sistema Financeiro Nacional – COSIF, e sua aprovação foi realizada pela Administração em 25/02/2022.

Em função do processo de convergência com as normas internacionais de contabilidade, algumas normas e interpretações foram emitidas pelo Comitê de Pronunciamentos Contábeis (CPC), as quais são aplicáveis às instituições financeiras somente quando aprovadas pelo BACEN, naquilo que não confrontar com as normas por ele já emitidas anteriormente. Os pronunciamentos contábeis já aprovados, por meio das Resoluções do CMN, foram aplicados integralmente na elaboração destas Demonstrações Contábeis.

2.1 Mudanças nas Políticas Contábeis e Divulgação

a) Mudanças em vigor

O Banco Central emitiu a Resolução CMN nº 4.818 de 29 de maio de 2020 e a Resolução BCB nº 2 de 12 de agosto de 2020, as quais apresentam as premissas para elaboração das demonstrações financeiras obrigatórias e os procedimentos mínimos a serem observados.

As principais alterações em decorrência destes normativos:

I) no Balanço Patrimonial, as contas estão dispostas baseadas na liquidez e na exigibilidade. A abertura de segregação entre circulante e não circulante está sendo divulgada apenas nas respectivas notas explicativas, como já adotado nas demonstrações contábeis de junho de 2021. Adoção de novas nomenclaturas e agrupamentos de itens patrimoniais, tais como: ativos financeiros, provisão para perdas associadas ao risco de crédito, passivos financeiros, ativos e passivos fiscais e provisões;

II) na Demonstração de Sobras ou Perdas a alteração consiste na apresentação de novas nomenclaturas das provisões para perdas associadas ao risco de crédito e destaque para as despesas de provisões;

III) os saldos do Balanço Patrimonial do período estão apresentados comparativamente com o final do exercício social imediatamente anterior e as demais demonstrações estão comparadas com os mesmos períodos do exercício anterior;

IV) readequação da estrutura das notas explicativas em função da adoção de novas nomenclaturas e agrupamentos dos itens patrimoniais.

b) Mudanças a serem aplicadas em períodos futuros

Apresentamos abaixo um resumo sobre as novas normas que foram

recentemente emitidas pelos órgãos reguladores, ainda a serem adotadas pela Cooperativa:

Resolução CMN nº 4.817, de 29 de maio de 2020. A norma estabelece os critérios para mensuração e reconhecimento contábeis, pelas instituições financeiras, de investimentos em coligadas, controladas e controladas em conjunto, no Brasil e no exterior, inclusive operações de aquisição de participações, no caso de investidas no exterior, estabelece critérios de variação cambial; avaliação pelo método da equivalência patrimonial; investimentos mantidos para venda; e operações de incorporação, fusão e cisão. Essa Resolução entra em vigor em 1º de janeiro de 2022.

Resolução BCB nº 33, de 29 de outubro de 2020. A norma dispõe sobre os critérios para mensuração e reconhecimento contábeis de investimentos em coligadas, controladas e controladas em conjunto mantidos pelas administradoras de consórcio e pelas instituições de pagamento e os procedimentos para a divulgação em notas explicativas de informações relacionadas a esses investimentos pelas instituições autorizadas a funcionar pelo Banco Central do Brasil. Essa Resolução entra em vigor em 1º de janeiro de 2022.

Resolução CMN nº 4.872, de 27 de novembro de 2020. A norma dispõe sobre os critérios gerais para o registro contábil do patrimônio líquido das instituições autorizadas a funcionar pelo Banco Central do Brasil. Essa Resolução entra em vigor em 1º de janeiro de 2022.

Resolução BCB nº 92, de 6 de maio de 2021. A norma dispõe sobre a estrutura do elenco de contas Cosif a ser observado pelas instituições financeiras e demais instituições a funcionar pelo Banco Central do Brasil. Essa Resolução entra em vigor em 1º de janeiro de 2022.

Resolução CMN nº 4.924, de 24 de junho de 2021. A norma dispõe sobre princípios gerais para reconhecimento, mensuração, escrituração e evidenciação contábeis pelas instituições financeiras e demais instituições a funcionar pelo Banco Central do Brasil. Os Pronunciamentos Técnicos do Comitê de Pronunciamentos Contábeis abrangidos nessa norma são: CPC 00 - Estrutura Conceitual para Relatório Financeiro; CPC 01 - Redução ao Valor Recuperável de Ativos; CPC 23 - Políticas Contábeis, Mudança de Estimativa e Retificação de Erro; CPC 46 - Mensuração do Valor Justo; CPC 47 - Receita de Contrato com Cliente. Essa Resolução entra em vigor em 1º de janeiro de 2022.

Resolução CMN nº 4.966, de 25 de novembro de 2021. A norma dispõe sobre os conceitos e os critérios contábeis aplicáveis a instrumentos financeiros, bem como para a designação e o reconhecimento das relações de proteção (contabilidade de hedge) pelas instituições financeiras e demais instituições autorizadas a funcionar pelo Banco Central do Brasil. Entram em vigor em 1º de janeiro de 2022: a mensuração dos investimentos em coligadas, controladas e controladas em conjunto avaliados pelo método de equivalência patrimonial destinados a venda; o prazo para remeter ao Banco Central do Brasil o plano de contas para implementação desse normativo, além da sua aprovação e divulgação; a divulgação das demonstrações financeiras consolidadas de acordo o Padrão Contábil das Instituições Reguladas pelo Banco Central do

Brasil (Cosif) e das demonstrações no padrão contábil internacional. Quanto aos demais dispositivos, entram em vigor em 1º de janeiro de 2025.

A Cooperativa iniciou a avaliação dos impactos da adoção dos novos normativos. Eventuais impactos decorrentes da conclusão da avaliação serão considerados até a data de vigência de cada normativo.

2.2 Continuidade dos Negócios e Efeitos da Pandemia de COVID-19 “Novo Coronavírus”

A Administração avaliou a capacidade de a Cooperativa continuar operando normalmente e está convencida de que possui recursos suficientes para dar continuidade a seus negócios no futuro.

Mesmo com ineditismo da situação, tendo em vista a experiência da Cooperativa no gerenciamento e monitoramento de riscos, capital e liquidez, com auxílio das estruturas centralizadas do Sicoob, bem como as informações existentes no momento dessa avaliação, não foram identificados indícios de quaisquer eventos que possam interromper suas operações em um futuro previsível. A COOPERATIVA DE CRÉDITO CREDCOOPER LTDA. - SICOOB CREDCOOPER junto a seus associados, empregados e a comunidade estão contribuindo para evitar a propagação do Novo Coronavírus, seguindo as recomendações e orientações do Ministério da Saúde, e adotando alternativas que auxiliam no cumprimento da nossa missão.

3. Resumo das Principais Práticas Contábeis

a) Apuração do Resultado

Os ingressos/receitas e os dispêndios/despesas são registrados de acordo com o regime de competência.

As receitas com prestação de serviços, típicas ao sistema financeiro, são reconhecidas quando da prestação de serviços ao associado ou a terceiros.

Os dispêndios e as despesas e os ingressos e receitas operacionais são proporcionalizados de acordo com os montantes do ingresso bruto de ato cooperativo e da receita bruta de ato não-cooperativo, quando não identificados com cada atividade.

De acordo com a Lei nº 5.764/71, o resultado é segregado em atos cooperativos, aqueles praticados entre as cooperativas e seus associados ou cooperativas entre si, para cumprimentos de seus objetivos estatutários, e atos não cooperativos aqueles que importam em operações com terceiros não associados.

b) Estimativas contábeis

Na elaboração das demonstrações contábeis faz-se necessário utilizar estimativas para determinar o valor de certos ativos, passivos e outras transações considerando a melhor informação disponível. Incluem, portanto, estimativas referentes à provisão para créditos de liquidação duvidosa, à

vida útil dos bens do ativo imobilizado, provisões para causas judiciais, dentre outros. Os resultados reais podem apresentar variação em relação às estimativas utilizadas.

c) Caixa e Equivalentes de Caixa

Composto pelas disponibilidades, pela Centralização Financeira mantida na Central e por aplicações financeiras de curto prazo, de alta liquidez, com risco insignificante de mudança de valores e limites e, com prazo de vencimento igual ou inferior a 90 dias a contar da data de aquisição.

d) Relações Interfinanceiras – Centralização Financeira

Os recursos captados pela cooperativa que não tenham sido aplicados em suas atividades são concentrados por meio de transferências interfinanceiras para a cooperativa central, e utilizados pela cooperativa central para aplicação financeira. De acordo com a Lei nº 5.764/71, essas ações são definidas como atos cooperativos.

e) Operações de Crédito

As operações de crédito com encargos financeiros pré-fixados são registradas a valor futuro, retificadas por conta de rendas a apropriar e as operações de crédito pós-fixadas são registradas a valor presente, calculadas por critério “pro rata temporis”, com base na variação dos respectivos indexadores pactuados.

f) Provisão para Perdas Associadas ao Risco de Crédito

Constituída em montante julgado suficiente pela Administração para cobrir eventuais perdas na realização dos valores a receber, levando-se em consideração a análise das operações em aberto, as garantias existentes, a experiência passada, a capacidade de pagamento e liquidez do tomador do crédito e os riscos específicos apresentados em cada operação, além da conjuntura econômica.

As Resoluções CMN nº 2.697/2000 e 2.682/1999 estabeleceram os critérios para classificação das operações de crédito definindo regras para constituição da provisão para operações de crédito, as quais estabelecem nove níveis de risco, de AA (risco mínimo) a H (risco máximo).

g) Depósitos em Garantia

Existem situações em que a cooperativa questiona a legitimidade de determinados passivos ou ações em que figura como polo passivo. Por conta desses questionamentos, por ordem judicial ou por estratégia da própria administração, os valores em questão podem ser depositados em juízo, sem que haja a caracterização da liquidação do passivo.

h) Investimentos

Representados substancialmente por quotas do SICOOB CENTRAL CREDIMINAS

e ações do BANCO SICCOOB, avaliadas pelo método de custo de aquisição.

i) Imobilizado de Uso

Equipamentos de processamento de dados, móveis, utensílios e outros equipamentos, instalações, edificações, veículos e benfeitorias em imóveis de terceiros são demonstrados pelo custo de aquisição, deduzidos da depreciação acumulada. A depreciação é calculada pelo método linear para reduzir o custo de cada ativo a seus valores residuais de acordo com as taxas aplicáveis e levam em consideração a vida útil econômica dos bens.

j) Intangível

Correspondem aos direitos adquiridos que tenham por objeto bens incorpóreos destinados à manutenção da Cooperativa ou exercidos com essa finalidade, deduzidos da amortização acumulada. Os ativos intangíveis com vida útil definida são geralmente amortizados de forma linear no decorrer de um período estimado de benefício econômico.

k) Ativos Contingentes

Não são reconhecidos contabilmente, exceto quando a Administração possui total controle da situação ou quando há garantias reais ou decisões judiciais favoráveis sobre as quais não cabem mais recursos contrários, caracterizando o ganho como praticamente certo. Os ativos contingentes com probabilidade de êxito provável, quando aplicável, são apenas divulgados em notas explicativas às demonstrações contábeis.

l) Obrigações por Empréstimos e Repasses

As obrigações por empréstimos e repasses são reconhecidas inicialmente no recebimento dos recursos, líquidos dos custos da transação. Em seguida, os saldos dos empréstimos tomados são acrescidos de encargos e juros proporcionais ao período incorrido ("pro rata temporis"), assim como das despesas a apropriar referente aos encargos contratados até o final do contrato, quando calculáveis.

m) Depósitos e Recursos de Aceite e Emissão de Títulos

Os depósitos e os recursos de aceite e emissão de títulos são demonstrados pelos valores das exigibilidades e consideram, quando aplicável, os encargos exigíveis até a data do balanço, reconhecidos em base pro rata die.

n) Outros Ativos

São registrados pelo regime de competência, apresentados ao valor de custo ou de realização, incluindo, quando aplicável, os rendimentos e as variações monetárias auferidas, até a data do balanço.

o) Outros Passivos

Os demais passivos são demonstrados pelos valores conhecidos ou

calculáveis, acrescidos, quando aplicável, dos correspondentes encargos e das variações monetárias incorridos.

p) Provisões

São reconhecidas quando a cooperativa tem uma obrigação presente legal ou implícita como resultado de eventos passados, sendo provável que um recurso econômico seja requerido para saldar uma obrigação legal. As provisões são registradas tendo como base as melhores estimativas do risco envolvido.

q) Provisões para Demandas Judiciais e Passivos Contingentes

São reconhecidos contabilmente quando, com base na opinião de assessores jurídicos, for considerado provável o risco de perda de uma ação judicial ou administrativa, gerando uma provável saída no futuro de recursos para liquidação das ações, e quando os montantes envolvidos forem mensurados com suficiente segurança. As ações com chance de perda possível são apenas divulgadas em nota explicativa às demonstrações contábeis e as ações com chance remota de perda não são divulgadas.

r) Obrigações Legais

São aquelas que decorrem de um contrato por meio de termos explícitos ou implícitos, de uma lei ou outro instrumento fundamentado em lei, aos quais a Cooperativa tem por diretriz.

s) Imposto de Renda e Contribuição Social

O imposto de renda e a contribuição social sobre o lucro tem incidência sobre os atos não cooperativos, situação prevista no caput do Art. 194 do Decreto 9.580/2018 (RIR2018). Entretanto, o resultado apurado em operações realizadas com cooperados não tem incidência de tributação, sendo essa expressamente prevista no caput do art. 193 do mesmo Decreto.

t) Segregação em Circulante e Não Circulante

No Balanço Patrimonial, os ativos e passivos são apresentados por ordem de liquidez. Em Notas Explicativas, os valores realizáveis e exigíveis com prazos inferiores a 360 dias estão classificados no circulante, e os prazos superiores, no longo prazo (não circulante).

u) Valor Recuperável de Ativos – Impairment

A redução do valor recuperável dos ativos não financeiros (impairment) é reconhecida como perda, quando o valor de contabilização de um ativo, exceto outros valores e bens, for maior do que o seu valor recuperável ou de realização. As perdas por “impairment”, quando aplicável, são registradas no resultado do período em que foram identificadas.

Em 31 de dezembro de 2021 não existem indícios da necessidade de redução do valor recuperável dos ativos não financeiros.

v) Resultados Recorrentes e Não Recorrentes

Conforme definido pela Resolução BCB nº 2/2020, os resultados recorrentes são aqueles que estão relacionados com as atividades características da Cooperativa ocorridas com frequência no presente e previstas para ocorrer no futuro, enquanto os resultados não recorrentes são aqueles decorrente de um evento extraordinário e/ou imprevisível, com tendência de não se repetir no futuro.

x) Eventos Subsequentes

Correspondem aos eventos ocorridos entre a data-base das demonstrações contábeis e a data de autorização para a sua emissão. São compostos por:

- Eventos que originam ajustes: são aqueles que evidenciam condições que já existiam na data-base das demonstrações contábeis; e
- Eventos que não originam ajustes: são aqueles que evidenciam condições que não existiam na data-base das demonstrações contábeis.

Não houve qualquer evento subsequente para as demonstrações contábeis encerradas em 31 de dezembro de 2021.

4. Caixa e equivalente de caixa

O caixa e os equivalentes de caixa, apresentados na demonstração dos

Descrição	31/12/2021	31/12/2020
Caixa e depósitos bancários	3.729.670,03	2.760.932,89
Relações interfinanceiras - centralização financeira (a)	205.784.281,28	206.264.693,32
TOTAL	209.513.951,31	209.025.626,21

(a) Referem-se à centralização financeira das disponibilidades líquidas da Cooperativa, depositadas junto ao SICOOB CENTRAL CREDIMINAS conforme determinado no art. 24, da Resolução CMN nº 4.434/15, cujos rendimentos auferidos nos períodos em 31 de dezembro de 2021 e de 2020 foram de:

Descrição	2º sem/21	31/12/2021	31/12/2020
Rendimentos da Centralização Financeira	7.093.156,94	9.692.163,86	3.305.522,75

5. Operações de crédito

a) Composição da carteira de crédito por modalidade:

Descrição	31/12/2021			31/12/2020		
	Circulante	Não Circulante	Total	Circulante	Não Circulante	Total
Empréstimos e Títulos Descontados	66.778.901,11	75.790.916,23	142.569.817,34	49.528.736,58	61.198.853,59	110.727.590,17
Financiamentos	10.193.023,30	23.429.686,65	33.622.709,95	7.382.333,03	12.627.333,44	20.009.666,47
Financiamentos Rurais	82.950.197,02	71.843.575,76	154.793.772,78	62.345.271,01	49.572.793,91	111.918.064,92
Total de Operações de Crédito	159.922.121,43	171.064.178,64	330.986.300,07	119.256.340,62	123.398.980,94	242.655.321,56
(-) Provisões para Operações de Crédito	(10.673.267,34)	(13.641.071,15)	(24.314.338,49)	(9.770.430,82)	(13.355.798,36)	(23.126.229,18)
TOTAL	149.248.854,09	157.423.107,49	306.671.961,58	109.485.909,80	110.043.182,58	219.529.092,38

b) Composição por tipo de operação, e classificação por nível de risco de acordo com a Resolução CMN nº 2.682/1999:

Nível / Percentual de Risco / Situação			Empréstimo / TD	Financia-mentos	Financia-mentos Rurais	Total em 31/12/2021	Provisões 31/12/2021	Total em 31/12/2020	Provisões 31/12/2020
AA	-	Normal	4.887.679,91	2.644.728,21	14.530.825,77	22.063.233,89		7.486.841,36	
A	0,5%	Normal	31.066.546,16	11.746.857,23	76.628.262,38	119.441.665,77	(597.208,33)	89.397.864,87	(446.989,32)
B	1%	Normal	39.847.268,32	9.597.796,88	42.249.360,58	91.694.425,78	(916.944,26)	65.325.105,41	(653.251,05)
B	1%	Vencidas	281.784,35	5.932,11	0,00	287.716,46	(2.877,16)	108.535,54	(1.085,36)
C	3%	Normal	34.222.530,62	7.317.025,79	18.690.514,98	60.230.071,39	(1.806.902,14)	41.560.996,30	(1.246.829,89)
C	3%	Vencidas	1.183.696,47	129.117,74	15.387,93	1.328.202,14	(39.846,06)	574.644,67	(17.239,34)
D	10%	Normal	8.288.289,95	1.178.113,16	1.197.751,23	10.664.154,34	(1.066.417,60)	7.876.632,14	(787.664,11)
D	10%	Vencidas	1.076.442,89	93.114,21	31.594,33	1.201.151,43	(120.115,14)	2.552.028,37	(255.202,84)
E	30%	Normal	1.594.216,25	172.477,27	407.449,65	2.174.143,17	(652.242,95)	7.810.276,88	(2.343.083,06)
E	30%	Vencidas	980.085,99	94.548,62	0,00	1.074.634,61	(322.390,38)	821.992,71	(246.597,81)
F	50%	Normal	1.655.099,45	142.621,28	28.084,07	1.825.804,80	(912.902,40)	1.545.912,68	(772.956,34)
F	50%	Vencidas	920.639,57	181.582,15	398.415,57	1.500.637,29	(750.318,65)	1.836.107,39	(918.053,70)
G	70%	Normal	513.156,73	15.513,54	0,00	528.670,27	(370.069,19)	720.014,79	(504.010,35)
G	70%	Vencidas	621.551,90	97.396,42	0,00	718.948,32	(503.263,82)	350.341,48	(245.239,04)
H	100%	Normal	7.346.141,68	0,00	43.166,29	7.389.307,97	(7.389.307,97)	8.199.222,11	(8.199.222,11)
H	100%	Vencidas	8.084.687,10	205.885,34	572.960,00	8.863.532,44	(8.863.532,44)	6.488.804,86	(6.488.804,86)
Total Normal			129.420.929,07	32.815.133,36	153.775.414,95	316.011.477,38	(13.711.994,84)	229.922.866,54	(14.954.006,23)
Total Vencidos			13.148.888,27	807.576,59	1.018.357,83	14.974.822,69	(10.602.343,65)	12.732.455,02	(8.172.222,95)
Total Geral			142.569.817,34	33.622.709,95	154.793.772,78	330.986.300,07	(24.314.338,49)	242.655.321,56	(23.126.229,18)
Provisões			(20.840.570,21)	(1.032.410,68)	(2.441.357,60)	(24.314.338,49)		(23.126.229,18)	
Total Líquido			121.729.247,13	32.590.299,27	152.352.415,18	306.671.961,58		219.529.092,38	

c) Composição da carteira de crédito por faixa de vencimento (em dias):

Tipo	Até 90	De 91 a 360	Acima de 360	Total
Empréstimos e Títulos Descontados	31.148.056,01	35.630.845,10	75.790.916,23	142.569.817,34
Financiamentos	2.348.799,76	7.844.223,54	23.429.686,65	33.622.709,95
Financiamentos Rurais e Agroindustriais	833.116,73	82.117.080,29	71.843.575,76	154.793.772,78
TOTAL	34.329.972,50	125.592.148,93	171.064.178,64	330.986.300,07

d) Composição da carteira de crédito por tipo de produto, cliente e atividade econômica:

Descrição	Empréstimos/ TD	Financiamento	Financiamento Rurais	31/12/2021	% da Carteira
Setor Privado - Comércio	26.427.555,61	1.445.671,13	5.834.683,51	33.707.910,25	10,18%
Setor Privado - Indústria	56.259,18	0,00	0,00	56.259,18	0,02%
Setor Privado - Serviços	67.303.344,57	9.767.357,24	4.867.778,81	81.938.480,62	24,76%
Pessoa Física	43.833.763,88	22.238.180,80	139.449.253,55	205.521.198,23	62,09%
Outros	4.948.894,10	171.500,78	4.642.056,91	9.762.451,79	2,95%
TOTAL	142.569.817,34	33.622.709,95	154.793.772,78	330.986.300,07	100,00%

e) Movimentação da provisão para créditos de liquidação duvidosa de operações de crédito:

Descrição	31/12/2021	31/12/2020
Saldo inicial	23.126.229,18	22.279.952,78
Constituições/Reversões no período	8.537.520,76	5.471.605,39
Transferência para prejuízo no período	(7.349.411,45)	(4.625.328,99)
Saldo Final	24.314.338,49	23.126.229,18

f) Concentração dos principais devedores:

Descrição	31/12/2021	% Carteira Total	31/12/2020	% Carteira Total
Maior Devedor	5.834.683,51	1,76%	5.509.630,74	2,27%
10 Maiores Devedores	36.142.256,53	10,89%	24.152.462,46	9,95%
50 Maiores Devedores	78.341.575,72	23,60%	61.636.667,00	25,38%

g) Movimentação de créditos baixados como prejuízo:

Descrição	31/12/2021	31/12/2020
Saldo inicial	19.625.270,09	17.213.484,86
Valor das operações transferidas no período	8.095.221,41	5.097.143,67
Valor das operações recuperadas no período	(2.239.890,98)	(563.685,29)
Valor das operações renegociadas no período	(1.325.417,16)	(2.121.673,15)
Valor dos descontos concedidos nas operações recuperadas	(4.455,24)	0,00
Saldo Final	24.150.728,12	19.625.270,09

A recuperação de créditos anteriormente baixados contra a provisão de perdas foi registrada em contrapartida de “Receitas de Operações de Crédito”.

6. Outros Ativos Financeiros

Em 31 de dezembro de 2021 e 2020, os outros ativos financeiros, compostos por valores referentes às importâncias devidas à Cooperativa por pessoas físicas ou jurídicas domiciliadas no país, estavam assim compostos:

Descrição	31/12/2021		31/12/2020	
	Circulante	Não Circulante	Circulante	Não Circulante
Creditos por Avais e Fianças Honrados (a)	910.842,86	0,00	390.434,50	0,00
Rendas a Receber (b)	2.129.380,98	0,00	381.527,16	0,00
Devedores por Compra de Valores e Bens (c)	147.261,24	153.513,92	0,00	0,00
Títulos e Créditos a Receber (d)	274.931,24	0,00	260.734,47	0,00
Devedores por Depósitos em Garantia (e)	0,00	1.729.537,59	0,00	1.699.811,12
TOTAL	3.462.416,32	1.883.051,51	1.032.696,13	1.699.811,12

- (a) O saldo de Avais e Fianças Honrados é composto, substancialmente, por operações oriundas de cartões de crédito vencidas de associados da cooperativa cedidos pelo BANCO SICOOB, em virtude de coobrigação contratual;
- (b) Em Rendas a Receber estão registrados: Rendas de Convênios (R\$ 35.564,58), Rendas de Cartões (R\$ 302.500,35) Rendas da Centralização Financeira a Receber da Cooperativa Central (R\$ 1.645.021,91) e outros (R\$ 146.294,14);
- (c) Em Devedores por Compra de Valores e Bens estão registrados os saldos a receber de terceiros pela venda a prazo de bens próprios da Cooperativa ou Ativos não Financeiros Mantidos para Venda – Recebidos;
- (d) Em Títulos e Créditos a Receber estão registrados: Valores a Receber de Tarifas (R\$ 274.931,24);
- (e) Em Devedores por Depósitos em Garantia estão registrados os depósitos judiciais para: Cofins (R\$ 1.729.537,59).

6.1 Provisão para Perdas Esperadas Associadas ao Risco de Crédito Relativas a Outros Ativos Financeiros

A provisão para outros créditos de liquidação duvidosa foi apurada com base na classificação por nível de risco, de acordo com a Resolução CMN nº 2.682/1999.

- (a) Provisões para Perdas Associadas ao Risco de Crédito relativas a Outros Ativos Financeiros, segregadas em Circulante e Não Circulante:

Descrição	31/12/2021		31/12/2020	
	Circulante	Não Circulante	Circulante	Não Circulante
Provisões para Avais e Fianças Honrados	(721.303,95)	0,00	(345.147,18)	0,00
Outros Créditos com Características de Concessão de Crédito	(736,31)	(767,57)	0,00	0,00
TOTAL	(722.040,26)	(767,57)	(345.147,18)	0,00

(b) Provisões para Perdas Associadas ao Risco de Crédito relativas a Outros Ativos Financeiros, por tipo de operação e classificação de nível de risco:

Nível / Percentual de Risco / Situação			Avais e Fianças Honrados	Devedores por Compra de Valores e Bens	Total em 31/12/2021	Provisões 31/12/2021	Total em 31/12/2020	Provisões 31/12/2020
A	0,5%	Normal	0,00	300.775,16	300.775,16	(1.503,88)	0,00	0,00
E	30%	Vencidas	143.324,58	0,00	143.324,58	(42.997,37)	36.979,70	(11.093,91)
F	50%	Vencidas	91.188,66	0,00	91.188,66	(45.594,33)	20.348,69	(10.174,35)
G	70%	Vencidas	145.391,82	0,00	145.391,82	(101.774,45)	30.757,56	(21.530,37)
H	100%	Normal	56.913,45	0,00	56.913,45	(56.913,45)	66.065,34	(66.065,34)
H	100%	Vencidas	474.024,35	0,00	474.024,35	(474.024,35)	236.283,21	(236.283,21)
Total Normal			56.913,45	300.775,16	357.688,61	(58.417,33)	66.065,34	(66.065,34)
Total Vencidos			853.929,41	0,00	853.929,41	(664.390,50)	324.369,16	(279.081,84)
Total Geral			910.842,86	300.775,16	1.211.618,02	(722.807,83)	390.434,50	(345.147,18)
Provisões			(721.303,95)	(1.503,88)	(722.807,83)		(345.147,18)	
Total Líquido			189.538,91	299.271,28	488.810,19		45.287,32	

7. Ativos Fiscais, Correntes e Diferidos

Em 31 de dezembro de 2021 e 2020, os ativos fiscais, correntes e diferidos estavam assim compostos:

Descrição	31/12/2021		31/12/2020	
	Circulante	Não Circulante	Circulante	Não Circulante
Impostos e Contribuições a Compensar	520.826,91	0,00	7.631,30	0,00
TOTAL	520.826,91	0,00	7.631,30	0,00

8. Outros Ativos

Em 31 de dezembro de 2021 e 2020, os outros ativos estavam assim compostos:

Descrição	31/12/2021		31/12/2020	
	Circulante	Não Circulante	Circulante	Não Circulante
Adiantamentos e Antecipações Salariais	106.247,03	0,00	22.906,84	0,00
Adiantamentos para Pagamentos de Nossa Conta	236.405,49	0,00	201.324,62	0,00
Adiantamentos por Conta de Imobilizações	53.604,36	0,00	0,00	0,00
Devedores Diversos – País (a)	172.811,42	0,00	32.457,23	0,00
Ativos não Financ Mantidos para Venda – Recebidos (b)	2.491.021,08	601.803,92	1.081.997,60	0,00
Despesas Antecipadas (c)	156.485,20	0,00	245.434,78	0,00
TOTAL	3.216.574,58	601.803,92	1.584.121,07	0,00

- (a) Em Devedores Diversos estão registrados os saldos relativos a Pendências a Regularizar (R\$ R\$ 9.208,39), Seguros Contratados a Receber (R\$ 298,27), Plano de Saúde a Receber (R\$ 120.751,42), Pendências a Regularizar – BANCO SICOOB (R\$ 18.646,14) e outros (R\$ 23.907,20);
- (b) Em Ativos Não Financeiros Mantidos para Venda - Recebidos estão registrados os bens recebidos como dação em pagamento de dívidas, não estando sujeitos a depreciação ou correção. Até o ano 2020 esses bens eram

registrados na rubrica Bens Não de Uso Próprio e foram reclassificados, em 2021, por força da Carta Circular BCB nº 3.994/2019.

(c) Registram-se ainda, no grupo, as despesas antecipadas referentes aos prêmios de seguros, contribuição cooperativista, IPTU.

9. Investimentos

Em 31 de dezembro de 2021 e 2020, os investimentos estavam assim compostos:

Descrição	31/12/2021	31/12/2020
Participação em Cooperativa Central De Crédito	16.675.576,55	13.828.613,58
Partic. Em Inst. Financ. Controlada Por Coop. Crédito	8.506,00	8.506,00
TOTAL	16.684.082,55	13.837.119,58

O saldo é representado, substancialmente, por quotas do SICOOB CENTRAL CREDIMINAS e ações do BANCO COOPERATIVO SICOOB S.A. - BANCO SICOOB.

10. Imobilizado de Uso

Em 31 de dezembro de 2021 e 2020, imobilizado de uso estava assim composto:

Descrição	Taxa Depreciação	31/12/2021	31/12/2020
Imobilizado em Curso (a)		451.675,94	10.955,30
Terrenos		100.749,44	100.749,44
Edificações	4%	572.328,84	572.328,84
Instalações	10%	1.362.208,49	1.600.971,95
Móveis e equipamentos de Uso	10%	1.916.410,70	1.755.772,49
Sistema de Processamento de Dados	20%	2.273.466,01	1.771.430,20
Sistema de Segurança	10%	595.972,89	593.524,05
Sistema de Transporte	20%	11.950,00	11.950,00
Total de Imobilizado de Uso		7.284.762,31	6.417.682,27
(-) Depreciação Acum. Imóveis de Uso - Edificações		(397.433,15)	(374.540,03)
(-) Depreciação Acumulada de Instalações		(583.660,83)	(690.723,50)
(-) Depreciação Acum. Móveis e Equipamentos de Uso		(2.705.590,28)	(2.368.196,11)
(-) Depreciação Acum. Veículos		(8.499,81)	(6.259,77)
Total de Depreciação de Imobilizado de Uso		(3.695.184,07)	(3.439.719,41)
TOTAL		3.589.578,24	2.977.962,86

(a) As imobilizações em curso serão alocadas em grupo específico após a conclusão das obras e efetivo uso, quando passaram a ser depreciadas.

11. Depósitos

Em 31 de dezembro de 2021 e 2020, os depósitos estavam assim compostos:

Descrição	31/12/2021		31/12/2020	
	Circulante	Não Circulante	Circulante	Não Circulante
Depósito à Vista (a)	120.577.181,76	0,00	122.222.900,72	0,00
Depósito Sob Aviso	471.485,92	0,00	471.615,81	0,00
Depósito a Prazo (b)	169.573.175,40	207.760,03	135.831.996,10	641.383,26
TOTAL	290.621.843,08	207.760,03	258.526.512,63	641.383,26

(a) Valores cuja disponibilidade é imediata aos associados, ficando a critério do portador dos recursos fazê-lo conforme sua necessidade.

(b) Valores pactuados para disponibilidade em prazos pré-estabelecidos, os quais recebem atualizações por encargos financeiros remuneratórios conforme a sua contratação em pós ou pré-fixada. Suas remunerações pós-fixadas são calculadas com base no critério de “pro rata temporis”; já as remunerações pré-fixadas são calculadas e registradas pelo valor futuro, com base no prazo final das operações, ajustadas, na data da demonstração financeiras, pelas despesas a apropriar registradas em conta redutora de depósitos a prazo.

Os depósitos mantidos na Cooperativa estão garantidos, até o limite de R\$ 250.000,00 por CPF ou CNPJ, com exceção de contas conjuntas tem seu valor dividido pelo número de titulares, pelo Fundo Garantidor do Cooperativismo de Crédito (FGCoop), que é uma reserva financeira constituída pelas cooperativas de crédito, regida pelo Banco Central do Brasil, conforme determinação da Resolução CMN nº 4.933/21. O registro do FGCoop, conforme regulamentado, passa a ser em “Dispêndios de captação no mercado”.

c) Concentração dos principais depositantes:

Descrição	31/12/2021	% Carteira Total	31/12/2020	% Carteira Total
Maior Depositante	8.868.312,31	2,92%	4.844.565,91	1,81%
10 Maiores Depositantes	37.912.011,04	12,47%	25.505.370,64	9,56%
50 Maiores Depositantes	77.256.285,73	25,40%	54.500.517,81	20,42%

d) Despesas com operações de captação de mercado:

Descrição	2º sem /21	31/12/2021	31/12/2020
Despesas de Depósitos de Aviso Prévio	(14.087,88)	(19.889,33)	(12.351,35)
Despesas de Depósitos a Prazo	(5.182.012,66)	(7.074.449,48)	(2.793.096,45)
Despesas de Letras de Crédito do Agronegócio	(279.460,81)	(376.349,55)	(196.000,59)
Despesas De Letras De Crédito do Imobiliário	(8.658,13)	(8.704,51)	0,00
Despesas de Contribuição ao Fundo Garantidor de Créditos	(240.472,70)	(445.736,94)	(308.330,66)
TOTAL	(5.724.692,18)	(7.925.129,81)	(3.309.779,05)

12. Recursos de Aceite e Emissão de Títulos

Referem-se a Letras de Crédito do Agronegócio – LCA que conferem direito de penhor sobre os direitos creditórios do agronegócio a elas vinculados (Lei nº 11.076/04) e a Letras de Crédito Imobiliário – LCI, lastreada por créditos imobiliários garantidos por hipoteca ou por alienação fiduciária de coisa imóvel conforme (Lei nº 10.931/04). Em 31 de dezembro de 2021 e 2020, estavam assim compostas:

Descrição	31/12/2021		31/12/2020	
	Circulante	Não Circulante	Circulante	Não Circulante
Obrigações por Emissão de Letras de Créd. Imobiliário - LCI	385.910,58	0,00	0,00	0,00
Obrigações por Emissão de Letras de Créd. do Agronegócio - LCA	7.471.567,43	3.408.887,41	7.451.523,32	190.096,75
TOTAL	7.857.478,01	3.408.887,41	7.451.523,32	190.096,75

São remunerados por encargos financeiros calculados com base em

percentual do CDI - Certificado de Depósitos Interbancários. Os valores apropriados em despesas podem ser consultados na nota explicativa nº 11d - Depósitos - Despesas com operações de captação de mercado.

13. Repasses Interfinanceiros / Obrigações por Empréstimos e Repasses

São demonstrados pelo valor principal acrescido de encargos financeiros e registram os recursos captados junto a outras instituições financeiras para repasse aos associados em diversas modalidades e Capital de Giro. As garantias oferecidas são a caução dos títulos de créditos dos associados beneficiados.

a) Repasses Interfinanceiros:

Instituições	Taxa	Vencimento	31/12/2021		31/12/2020	
			Circulante	Não Circulante	Circulante	Não Circulante
Recursos do Bancoob	4% a 12,9%	01/02/2022 a 15/10/2031	84.529.322,94	83.147.012,34	60.130.802,12	56.673.024,14
(-) Despesas a Apropriar Bancoob			(4.977.850,51)	(12.316.841,83)	(3.235.538,78)	(8.731.068,82)
Recursos da Central	7%	15/08/2022 a 15/09/2022	838.808,76	0,00	141.252,31	0,00
(-) Despesas a Apropriar Central			(35.206,42)	0,00	(4.656,85)	0,00
TOTAL			80.355.074,77	70.830.170,51	57.031.858,80	47.941.955,32

b) Obrigações por Empréstimos e Repasses:

Instituições	Taxa	Vencimento	31/12/2021		31/12/2020	
			Circulante	Não Circulante	Circulante	Não Circulante
Bancoob	0,45% a 10,78%	14/04/2022 a 15/10/2025	2.268.992,99	0,00	1.948.638,61	0,00
(-) Despesas a Apropriar-Bancoob			(237.191,49)	0,00	(258.257,35)	0,00
TOTAL			2.031.801,50	0,00	1.690.381,26	0,00

c) Despesas de Repasses Interfinanceiros / Obrigações por Empréstimos e Repasses:

Descrição	2º sem /21	31/12/2021	31/12/2020
Banco Cooperativo Sicoob S.A. - Banco Sicoob	(3.930.493,66)	(7.623.705,17)	(6.824.623,14)
Cooperativa Central	(7.785,41)	(11.295,48)	(39.359,60)
TOTAL	(3.938.279,07)	(7.635.000,65)	(6.863.982,74)

14. Outras Relações Interfinanceiras Passivas

Em 31 de dezembro de 2021 e 2020, o saldo de Outras Relações Interfinanceiras Passivas estava assim composto:

Descrição	31/12/2021		31/12/2020	
	Circulante	Não Circulante	Circulante	Não Circulante
Correspondentes no País	83,33	0,00	1.492,83	0,00
TOTAL	83,33	0,00	1.492,83	0,00

15. Outros Passivos Financeiros

Os recursos de terceiros que estão com a cooperativa são registrados nessa conta para posterior repasse, por sua ordem, em 31 de dezembro de 2021 e 2020, estavam assim compostos:

Descrição	31/12/2021		31/12/2020	
	Circulante	Não Circulante	Circulante	Não Circulante
Recursos em Trânsito de Terceiros (a)	2.235.627,84	0,00	1.905.677,02	0,00
Obrigações por Aquisição de Bens e Direitos	55.290,89	0,00	4.565,40	0,00
Cobrança E Arrecadação de Tributos e Assemelhados (b)	127.887,46	0,00	54.971,09	0,00
TOTAL	2.418.806,19	0,00	1.965.213,51	0,00

(a) Em Recursos em Trânsito de Terceiros temos registrados os valores a repassar relativos a Convênio de Energia Elétrica e Gás (R\$ 64.311,08), ordens de pagamento emitidas aos associados, por solicitação destes, com respectivo débito em conta corrente (R\$ 2.155.000,00) e outros (R\$ 16.316,76);

(b) Em Cobrança e Arrecadação de Tributos e Assemelhados temos registrados os valores a repassar relativos a tributos: Operações de Crédito – IOF (R\$ 58.876,20), Municipais (R\$ 65.646,96) e outros (R\$ 3.364,30).

16. Instrumentos Financeiros

O SICOOB CREDCOOPER opera com diversos instrumentos financeiros, com destaque para disponibilidades, relações interfinanceiras, operações de crédito, depósitos à vista e a prazo, empréstimos e repasses.

Os instrumentos financeiros ativos e passivos estão registrados no balanço patrimonial a valores contábeis, os quais se aproximam dos valores justos.

Nos períodos findos em 31 de dezembro de 2021 e 2020, a cooperativa não realizou operações envolvendo instrumentos financeiros derivativos.

17. Provisões

Em 31 de dezembro de 2021 e 2020, o saldo de provisões estava assim composto:

Descrição	31/12/2021		31/12/2020	
	Circulante	Não Circulante	Circulante	Não Circulante
Provisão Para Garantias Financeiras Prestadas (a)	556.232,84	562.314,78	438.033,98	952.723,35
Provisão Para Contingências (b)	0,00	1.739.537,59	0,00	1.699.811,12
TOTAL	556.232,84	2.301.852,37	438.033,98	2.652.534,47

(a) Refere-se à provisão para garantias financeiras prestadas, apurada sobre o total das coobrigações concedidas pela singular, conforme Resolução CMN nº 4.512/2016. A provisão para garantias financeiras prestadas é apurada com base na avaliação de risco dos cooperados beneficiários, de acordo com a Resolução CMN nº 2.682/1999. Em 31 de dezembro de 2021 e 2020, a cooperativa é responsável por coobrigações e riscos em garantias prestadas, referentes a aval prestado em diversas operações de crédito de seus associados com instituições financeiras oficiais:

Descrição	31/12/2021	31/12/2020
Coobrigações Prestadas	38.253.803,07	35.769.749,05
TOTAL	38.253.803,07	35.769.749,05

(b) Provisão para Contingências - Demandas Judiciais

Para fazer face às eventuais perdas que possam advir de questões judiciais e administrativas, a Cooperativa, considerando a natureza, a complexidade dos assuntos envolvidos e a avaliação de seus assessores jurídicos, mantém como provisão para contingências tributárias, trabalhistas e cíveis, classificados como de risco de perda provável, em montantes considerados suficientes para cobrir perdas em caso de desfecho desfavorável.

Na data das demonstrações contábeis, a Cooperativa apresentava os seguintes passivos e depósitos judiciais relacionados às contingências:

Descrição	31/12/2021		31/12/2020	
	Provisão para Demandas Judiciais	Depósitos Judiciais	Provisão para Demandas Judiciais	Depósitos Judiciais
COFINS	1.729.537,59	1.729.537,59	1.699.811,12	1.699.811,12
Outras Contingências	10.000,00	0,00	0,00	0,00
TOTAL	1.739.537,59	1.729.537,59	1.699.811,12	1.699.811,12

Segundo a assessoria jurídica do SICOOB CREDCOOPER, existem processos judiciais nos quais a cooperativa figura como polo passivo, os quais foram classificados com risco de perda possível, totalizando R\$ 611.512,35. Essas ações abrangem, basicamente, processos trabalhistas ou cíveis.

O cenário de imprevisibilidade do tempo de duração dos processos, bem como a possibilidade de alterações na jurisprudência dos tribunais, torna incertos os prazos ou os valores esperados de saída.

18. Obrigações Fiscais, Correntes e Diferidas

Em 31 de dezembro de 2021 e 2020, o saldo de Obrigações Fiscais, Correntes e Diferidas estava assim composto:

Descrição	31/12/2021		31/12/2020	
	Circulante	Não Circulante	Circulante	Não Circulante
Impostos e Contribuições sobre Lucros a Pagar	1.352.334,74	0,00	632.771,04	0,00
Impostos e Contribuições s/ Serviços de Terceiros	44.041,12	0,00	27.673,44	0,00
Impostos e Contribuições sobre Salários	407.513,42	0,00	337.494,25	0,00
Outros	91.234,57	0,00	68.734,67	0,00
TOTAL	1.895.123,85	0,00	1.066.673,40	0,00

19. Outros Passivos

Em 31 de dezembro de 2021 e 2020, o saldo de outros passivos estava assim composto:

Descrição	31/12/2021		31/12/2020	
	Circulante	Não Circulante	Circulante	Não Circulante
Sociais e Estatutárias (a)	6.038.315,86	0,00	3.177.544,34	0,00
Obrigações de Pagamento em Nome de Terceiros	2.368.423,24	0,00	2.545.867,97	0,00
Provisão Para Pagamentos a Efetuar (b)	1.959.426,17	0,00	1.951.015,27	0,00
Credores Diversos – País (c)	1.007.055,97	0,00	876.421,64	0,00
TOTAL	11.373.21,24	0,00	8.550.849,22	0,00

(a) A seguir a composição do saldo de passivos sociais e estatutárias e os respectivos detalhamentos:

Descrição	31/12/2021		31/12/2020	
	Circulante	Não Circulante	Circulante	Não Circulante
Provisão para Participações nas Sobras (a.1)	460.980,24	0,00	0,00	0,00
Cotas de Capital a Pagar (a.2)	1.716.708,96	0,00	1.230.637,56	0,00
FATES - Fundo de Assistência Técnica, Educacional e Social (a.3)	3.860.626,66	0,00	1.946.906,78	0,00
TOTAL	6.038.315,86	0,00	3.177.544,34	0,00

(a.1) Consubstanciada pela Lei 10.101/00, e convenção coletiva, a cooperativa constituiu provisão a título de participação dos empregados nas sobras;

(a.2) Refere-se ao valor de cota capital a ser devolvida para os associados que solicitaram o desligamento do quadro social;

(a.3) O Fundo de Assistência Técnica, Educacional e Social – FATES é destinado às atividades educacionais, à prestação de assistência aos cooperados, seus familiares e empregados da cooperativa, sendo constituído pelo resultado dos atos não cooperativos e percentual das sobras líquidas do ato cooperativo, conforme determinação estatutária. A classificação desses valores em contas passivas segue determinação do Plano Contábil das Instituições do Sistema Financeiro Nacional – COSIF. Atendendo à instrução do BACEN, por meio da Carta Circular nº 3.224/2006, o FATES é registrado como exigibilidade, e utilizado em despesas para o qual se destina, conforme a Lei nº 5.764/1971.

No exercício de 2021, a reversão dos dispêndios de FATES e Fundos Voluntários passou a ocorrer apenas no encerramento anual, após as destinações legais e estatutárias, de acordo com a Interpretação Técnica Geral (ITG) 2004 – Entidade Cooperativa e a revogação do texto original da NBC T 10.8.2.8.

(b) Em Provisão para Pagamentos a Efetuar temos registradas Despesas de Pessoal (R\$ 1.195.908,35), Seguro Prestamista (R\$ 236.385,01), Plano de Saúde (R\$ 117.009,99) e outros (R\$ 410.122,82);

(c) Os saldos em Credores Diversos - País referem-se a Pendências a Regularizar BANCO SICOOB (R\$ 371.137,09), Valores a Repassar a Cooperativa Central (R\$ 58.384,48), Cheques Depositados Relativos a Descontos Aguardando Compensação (R\$ 191.016,31), Credores Diversos-Liquidação Cobrança (R\$ 301.538,15) e outros (R\$ 84.979,94).

20. Patrimônio Líquido

a) Capital Social

O capital social é representado por cotas-partes no valor nominal de R\$ 1,00 cada e integralizado por seus cooperados. De acordo com o Estatuto Social cada cooperado tem direito em a um voto, independentemente do número de suas cotas-partes.

Descrição	31/12/2021	31/12/2020
Capital Social	37.092.347,45	31.502.156,77
Associados	21.902	16.934

b) Fundo de Reserva

Representada pelas destinações das sobras definidas em Estatuto Social, utilizada para reparar perdas e atender ao desenvolvimento de suas atividades.

c) Sobras Acumuladas

As sobras são distribuídas e apropriadas conforme Estatuto Social, normas do Banco Central do Brasil e posterior deliberação da Assembleia Geral Ordinária (AGO). Atendendo à instrução do BACEN, por meio da Carta Circular nº 3.224/2006, o Fundo de Assistência Técnica, Educacional e Social – FATES é registrado como exigibilidade, e utilizado em despesas para o qual se destina, conforme a Lei nº 5.764/1971.

Em Assembleia Geral Ordinária, realizada em 18/04/2021, os cooperados deliberaram pela destinação das sobras do exercício findo em 31 de dezembro de 2020 da seguinte forma:

- 80% para Conta Capital, no valor de R\$4.995.126,39;
- 20% para Conta Corrente, no valor de R\$1.248.781,60.

d) Destinações Estatutárias e Legais

A sobra líquida do exercício terá a seguinte destinação:

Descrição	31/12/2021	31/12/2020
Sobra líquida do exercício	13.060.299,75	14.650.646,42
Lucro líquido decorrente de atos não-cooperativos apropriado ao FATES	(1.584.596,24)	(775.295,34)
Sobra líquida, base de cálculo das destinações	11.475.703,51	13.875.351,08
Fundo de Reserva	(5.737.851,76)	(6.937.675,54)
Fundo de assistência técnica, educacional e social	(573.785,18)	(693.767,55)
Reversão devido utilização do FATES	114.498,22	0,00
Sobra à disposição da Assembleia Geral	5.278.564,80	6.243.907,99

21. Resultado de Atos Não Cooperativos

O resultado de atos não cooperativos tem a seguinte composição:

Descrição	31/12/2021	31/12/2020
Sobra/perda líquida do exercício (desconsiderando desp. IRPJ/CSLL)	14.353.896,95	15.993.657,80
Resultado de atos com associados	(9.646.502,94)	(12.722.778,89)
(-) Ajustes do resultado com não associados (IRPJ/CSLL)	(1.293.597,20)	(1.343.011,38)
(-) Outras deduções (conforme Res. 129/16 e Res. 145/16)	(1.829.200,56)	(1.152.572,19)
(=) Resultado de atos com não associados conf. Art. 87 da Lei 5764/71	1.584.596,24	775.295,34

22. Juros ao Capital Próprio

A Cooperativa pagou juros ao capital próprio com o objetivo de remunerar o capital do associado em percentual limitado a 100% da taxa referencial Selic para o exercício de 2021, no montante de R\$ 1.548.549,04. Os critérios para a remuneração obedeceram à Lei Complementar 130, artigo 7º, de 17 de abril de 2009. A remuneração é limitada ao valor da taxa referencial do Sistema Especial de Liquidação e de Custódia – Selic e seu registro foi realizado conforme Resolução CMN nº 4.706/2018.

23. Receitas de Operações de Crédito

Descrição	2º sem/21	31/12/2021	31/12/2020
Rendas de Adiantamentos a Depositantes	130.643,28	579.201,88	198.410,83
Rendas de Empréstimos	11.208.010,78	20.912.052,74	20.527.329,55
Rendas de Direitos Creditórios Descontados	1.151.181,40	2.103.135,35	2.254.184,36
Rendas de Financiamentos	2.004.239,22	3.595.611,93	2.964.861,56
Rendas de Financiamentos Rurais - Recursos Livres	507.032,30	1.146.881,74	2.863.260,02
Rendas de Financiamentos Rurais - Recursos Direcionados à Vista	1.298.400,11	2.356.028,80	1.724.957,28
Rendas de Financiamentos Rurais - Recursos Direcionados da Poupança Rural	2.414.264,12	4.828.473,75	4.308.645,33
Rendas de Financiamentos Rurais - Recursos Direcionados de LCA	2.884,57	81.037,21	577.850,65
Rendas de Financiamentos Rurais - Recursos de Fontes Públicas	10.372,27	13.882,34	35.180,48
Rendas de Créditos Por Avais E Fianças Honrados	0,00	0,16	0,00
Recuperação De Créditos Baixados Como Prejuízo	1.244.130,13	3.565.308,14	2.685.358,44
TOTAL	19.971.158,18	39.181.614,04	38.140.038,50

24. Dispêndios e Despesas da Intermediação Financeira

Descrição	2º sem/21	31/12/2021	31/12/2020
Despesas De Captação	(5.724.692,18)	(7.925.129,81)	(3.309.779,05)
Despesas De Obrigações Por Empréstimos E Repasses	(3.938.279,07)	(7.635.000,65)	(6.863.982,74)
Reversões de Provisões para Operações de Crédito	7.044.012,68	12.549.039,37	14.902.865,38
Reversões de Provisões para Outros Créditos	121.514,11	151.474,23	246.305,48
Provisões para Operações de Crédito	(11.798.733,95)	(21.182.302,81)	(20.311.220,65)
Provisões para Repasses Interfinanceiros	0,00	0,00	(63.250,12)
Provisões para Outros Créditos	(614.328,82)	(1.088.920,70)	(661.059,33)
TOTAL	(14.910.507,23)	(25.130.840,37)	(16.060.121,03)

25. Ingressos e Receitas de Prestação de Serviços

Descrição	2º sem/21	31/12/2021	31/12/2020
Rendas de Cobrança	429.113,50	858.110,66	890.253,30
Rendas de Transferências de Fundos	1.995,46	16.659,32	26.245,56
Rendas de Outros Serviços	5.548.928,50	8.995.594,30	5.920.188,19
TOTAL	5.980.037,46	9.870.364,28	6.836.687,05

26. Rendas de Tarifas

Descrição	2º sem/21	31/12/2021	31/12/2020
Rendas de Pacotes de Serviços - PF	927.144,00	1.808.084,45	1.652.801,50
Rendas de Serviços Prioritários - PF	195.720,00	403.223,50	456.918,37
Rendas de Serviços Diferenciados - PF	378,50	398,50	80,00
Rendas de Tarifas Bancárias - PJ	561.003,33	1.071.008,97	1.050.319,62
TOTAL	1.684.245,83	3.282.715,42	3.160.119,49

27. Dispêndios e Despesas de Pessoal

Descrição	2º sem/21	31/12/2021	31/12/2020
Despesas de Honorários - Conselho Fiscal	(70.442,12)	(142.701,14)	(139.294,44)
Despesas de Honorários - Diretoria e Conselho de Administração	(579.375,83)	(1.158.848,66)	(1.117.055,94)
Despesas de Pessoal - Benefícios	(1.142.560,05)	(2.087.956,77)	(1.753.107,24)
Despesas de Pessoal - Encargos Sociais	(1.175.468,78)	(2.335.876,35)	(2.105.566,19)
Despesas de Pessoal - Proventos	(3.212.413,28)	(6.341.393,34)	(6.007.689,18)
Despesas de Pessoal - Treinamento	(420,00)	(51.329,18)	(70.443,21)
Despesas de Remuneração de Estagiários	(31.276,66)	(62.699,45)	(68.669,35)
TOTAL	(6.211.956,72)	(12.180.804,89)	(11.261.825,55)

28. Outros Dispêndios e Despesas Administrativas

Descrição	2º sem/21	31/12/2021	31/12/2020
Despesas de Água, Energia e Gás	(148.609,96)	(289.911,09)	(236.006,63)
Despesas de Aluguéis	(460.031,57)	(842.905,49)	(737.226,85)
Despesas de Comunicações	(291.401,32)	(589.570,43)	(542.014,27)
Despesas de Manutenção e Conservação de Bens	(168.155,17)	(317.859,05)	(462.389,79)
Despesas de Material	(62.131,73)	(123.424,45)	(188.482,12)
Despesas de Processamento de Dados	(623.641,57)	(1.318.894,08)	(1.237.169,70)
Despesas de Promoções e Relações Públicas	(242.994,83)	(336.019,58)	(168.175,03)
Despesas de Propaganda e Publicidade	(26.698,10)	(69.134,05)	(76.011,40)
Despesas de Publicações	(4.980,00)	(59.551,44)	(8.860,00)
Despesas de Seguros	(34.290,99)	(68.410,87)	(57.274,59)
Despesas de Serviços do Sistema Financeiro	(1.276.948,30)	(2.136.667,19)	(1.639.917,61)
Despesas de Serviços de Terceiros	(421.569,70)	(675.341,35)	(563.871,68)
Despesas de Serviços de Vigilância e Segurança	(476.605,09)	(1.096.879,23)	(1.066.714,39)
Despesas de Serviços Técnicos Especializados	(458.328,26)	(779.216,00)	(674.685,85)
Despesas de Transporte	(388.857,09)	(787.775,50)	(677.617,71)
Despesas de Viagem ao Exterior	0,00	0,00	(30,21)
Despesas de Viagem no País	(88.308,06)	(179.792,49)	(185.113,93)
Despesas de Depreciação	(341.004,73)	(642.650,26)	(474.306,10)
Outras Despesas Administrativas	(1.002.511,76)	(1.937.851,44)	(1.557.253,84)
TOTAL	(6.517.068,23)	(12.251.853,99)	(10.553.121,70)

29. Outros Ingressos e Receitas Operacionais

Descrição	2º sem/21	31/12/2021	31/12/2020
Recuperação de Encargos e Despesas	324.597,51	545.735,61	642.907,08
Outras - Reversão de Provisões Operacionais	0,00	227.358,12	362.347,50
Dividendos	0,00	431,35	1.215,02
Distribuição de sobras da central	0,00	492.511,25	387.788,51
Atualização depósitos judiciais	20.301,00	29.726,47	19.312,29
Rendas de Repasses Interfinanceiros	118.220,95	237.729,90	148.647,21
Outras rendas operacionais	1.481.008,07	1.910.107,96	1.743.194,79
Rendas oriundas de cartões de crédito e adquirência	1.200.667,74	2.195.206,29	1.920.038,66
Juros ao Capital Recebidos da Central	596.497,84	596.497,84	338.834,98
TOTAL	3.741.293,11	6.235.304,79	5.564.286,04

30. Outros Dispêndios e Despesas Operacionais

Descrição	2º sem/21	31/12/2021	31/12/2020
Operações de Crédito - Despesas de Descontos Concedidos em Renegociações	(3.819,68)	(35.800,46)	(91.833,46)
Outras Despesas Operacionais	(280.808,06)	(423.766,30)	(551.675,61)
Despesa com Correspondentes Cooperativos	(44.021,47)	(86.780,07)	(92.663,20)
Desconto/Cancelamento de Tarifas	(267.804,16)	(531.332,82)	(582.943,81)
Outras Contribuições Diversas	(55.948,45)	(104.806,47)	(103.707,84)
Contrib. ao Fundo de Ressarc. de Fraudes Externas	(38.815,88)	(67.806,90)	(21.672,30)
Contrib. ao Fundo de Ressarc. de Perdas Operacionais	0,00	(5.522,29)	(7.827,58)
Perdas - Fraudes Internas	0,00	0,00	(161.124,06)
Perdas - Fraudes Externas	(118.145,08)	(132.172,42)	(438,46)
Perdas - Práticas Inadequadas	(2.894,56)	(3.944,56)	(43.351,09)
Perdas - Falhas de Gerenciamento	(5.562,07)	(5.582,07)	(943,44)
Dispêndios de Assistência Técnica, Educacional e Social	(114.498,22)	(114.498,22)	0,00
TOTAL	(932.317,63)	(1.512.012,58)	(1.658.180,85)

31. Despesas com Provisões

Descrição	2º sem/21	31/12/2021	31/12/2020
Provisões/Reversões para Contingências	(30.301,00)	(39.726,47)	(6.488,29)
Provisões para Contingências	(30.301,00)	(39.726,47)	(19.312,29)
Reversões de Provisões para Contingências	0,00	0,00	12.824,00
Provisões/Reversões para Garantias Prestadas	140.628,20	272.209,71	(317.615,37)
Provisões para Garantias Prestadas	(455.748,77)	(889.816,00)	(1.100.423,44)
Reversões de Provisões para Garantias Prestadas	596.376,97	1.162.025,71	782.808,07
TOTAL	110.327,20	232.483,24	(324.103,66)

32. Outras Receitas e Despesas

Descrição	2º sem/21	31/12/2021	31/12/2020
Lucro em Transações com Valores de Bens	3.000,00	13.000,00	85.702,67
Ganhos de Capital	14.423,30	24.594,08	14.719,84
Ganhos de Aluguéis	48.526,34	70.165,63	12.907,25
Outras Rendas não Operacionais	17.899,54	37.970,68	29.153,15
(-) Prejuízos em Transações com Valores e Bens	0,00	0,00	(19.816,47)
(-) Perdas de Capital	(14.625,32)	(48.235,25)	(12.467,85)
(-) Outras Despesas não Operacionais	(8.959,75)	(132.333,89)	(49.035,60)
TOTAL	60.264,11	(34.838,75)	61.162,99

33. Resultado Não Recorrente

Com base na aplicação da premissa contábil adotada, conforme definição da Resolução BCB n.º 2/2020, e nos critérios internos complementares a este normativo, não houve registros referentes a resultado não recorrente no exercício de 2021.

34. Partes Relacionadas

São consideradas partes relacionadas, para fins de Demonstrativos Contábeis e Notas Explicativas, as pessoas físicas que têm autoridade e

responsabilidade de planejar, dirigir e controlar as atividades da cooperativa e membros próximos da família de tais pessoas, conforme Resolução CMN nº 4.693/2018.

As operações são realizadas no contexto das atividades operacionais da Cooperativa e de suas atribuições estabelecidas em regulamentação específica.

As operações com tais partes relacionadas não são relevantes no contexto global das operações da cooperativa, e caracterizam-se basicamente por transações financeiras em regime normal de operações, com observância irrestrita das limitações impostas pelas normas do Banco Central, tais como movimentação de contas correntes, aplicações e resgates de RDC e operações de crédito.

As garantias oferecidas em razão das operações de crédito são: avais, garantias hipotecárias, caução e alienação fiduciária.

a) Montante das operações ativas e passivas realizadas em 2021:

No quadro abaixo são apresentados os saldos de operações ativas liberadas e de operações passivas captadas durante o período de 2021.

Montante das Operações Ativas	Valores	% em Relação à Carteira Total	Provisão de Risco
P.R. – Vínculo de Grupo Econômico	2.004.928,55	0,4297%	14.019,12
P.R. – Sem vínculo de Grupo Econômico	723.295,47	0,1550%	7.839,36
TOTAL	2.728.224,02	0,5848%	21.858,48
Montante das Operações Passivas	3.058.882,80	1,2492%	

PERCENTUAL EM RELAÇÃO À CARTEIRA GERAL MOVIMENTAÇÃO NO EXERCÍCIO DE 31/12/2021	
Empréstimos e Financiamentos	0,3929%
Títulos Descontados e Cheques Descontados	0,0111%
Credito Rural (modalidades)	0,3225%
Aplicações Financeiras	1,2492%

b) Operações ativas e passivas – saldo em 31/12/2021:

No quadro abaixo são apresentados os saldos das operações ativas e passivas atualizados em 31/12/2021.

Natureza da Operação de Crédito	Valor da Operação de Crédito	PCLD (Provisão para Crédito de Liquidação Duvidosa)	% da Operação de Crédito em Relação à Carteira Total
Cheque Especial	30.776,13	221,24	0,9566%
Conta Garantida	130,16	3,90	0,0032%
Financiamentos Rurais	1.490.196,21	28.950,57	0,9627%
Empréstimos	752.743,75	42.587,41	0,6028%
Financiamentos	240.566,97	1.909,28	0,7155%

Natureza dos Depósitos	Valor do Depósito	% em Relação à Carteira Total	Taxa Média - %
Depósitos a Vista	644.539,13	0,5409%	0%
Depósitos a Prazo	2.733.975,89	1,6058%	0,8144%

c) Foram realizadas transações com partes relacionadas, na forma de: depósito a prazo, cheque especial, conta garantida, cheques descontados, crédito rural – RPL, crédito rural – repasses, empréstimos, dentre outras, à taxa/remuneração relacionada no quadro abaixo, por modalidade:

Natureza das Operações Ativas e Passivas	Taxas Média Aplicadas em Relação às Partes Relacionadas a.m.	Prazo médio (a.m)
Empréstimos	1,4524%	26,27
Financiamentos	1,3543%	50,56
Aplicação Financeira - Pós Fixada (% CDI)	98,8688%	165,43

Conforme Política de Crédito do Sistema Sicoob, as operações realizadas com membros de órgãos estatutários e pessoas ligadas a estes são aprovadas em âmbito do Conselho da Administração ou, quando delegada formalmente, pela Diretoria Executiva, bem como são alvo de acompanhamento especial pela administração da cooperativa. As taxas aplicadas seguem o normativo vigente à época da concessão da operação.

d) As garantias oferecidas pelas partes relacionadas em razão das operações de crédito são: avais, garantias hipotecárias, caução e alienação fiduciária.

Natureza da Operação de Crédito	Garantias Prestadas
Cheque Especial	1.439,06
Crédito Rural	2.436.186,49
Empréstimos	6.481.205,89
Financiamentos	499.143,10

e) As coobrigações prestadas pela Cooperativa a partes relacionadas foram as seguintes:

Submodalidade Bacen	31/12/2021	31/12/2020
1513 Beneficiários de Outras Coobrigações	1.394.663,04	1.479.286,71

f) Em 2021, os benefícios monetários destinados às partes relacionadas foram representados por honorários e custeio parcial de plano de saúde, apresentando-se da seguinte forma:

BENEFÍCIOS MONETÁRIOS NO EXERCÍCIO DE 2021 (R\$)			BENEFÍCIOS MONETÁRIOS NO EXERCÍCIO DE 2020 (R\$)	
Descrição	2º sem/21	31/12/2021	2º sem/20	31/12/2020
INSS Diretoria/Conselheiros	(130.092,85)	(260.439,25)	(125.635,17)	(251.270,34)
Honorários - Diretoria e Conselho de Administração	(579.375,83)	(1.158.848,66)	(558.527,97)	(1.117.055,94)

35. Cooperativa Central

A COOPERATIVA DE CRÉDITO CREDCOOPER LTDA. - SICOOB CREDCOOPER, em conjunto com outras cooperativas singulares, é filiada à COOPERATIVA CENTRAL CRÉDITO DE MINAS GERAIS LTDA - SICOOB CENTRAL CREDIMINAS, que representa o grupo formado por suas afiliadas perante as autoridades

monetárias, organismos governamentais e entidades privadas.

O SICOOB CENTRAL CREDIMINAS, é uma sociedade cooperativista que tem por objetivo a organização em comum em maior escala dos serviços econômico-financeiros e assistenciais de suas filiadas (cooperativas singulares), integrando e orientando suas atividades, de forma autônoma e independente, através dos instrumentos previstos na legislação pertinente e normas exaradas pelo Banco Central do Brasil, bem como facilitando a utilização recíproca dos serviços, para consecução de seus objetivos.

Para assegurar a consecução de seus objetivos, cabe ao SICOOB CENTRAL CREDIMINAS a coordenação das atividades de suas filiadas, a difusão e fomento do cooperativismo de crédito, a orientação e aplicação dos recursos captados, a implantação e implementação de controles internos voltados para os sistemas que acompanhem informações econômico-financeiras, operacionais e gerenciais, entre outras.

O SICOOB CREDCOOPER responde solidariamente pelas obrigações contraídas pelo SICOOB CENTRAL CREDIMINAS perante terceiros, até o limite do valor das cotas-partes do capital que subscrever, proporcionalmente à sua participação nessas operações.

Saldos das transações da Cooperativa com o SICOOB CENTRAL CREDIMINAS:

Descrição	31/12/2021	31/12/2020
Ativo - Relações Interfinanceiras - Centralização Financeira	205.784.281,28	206.264.693,32
Ativo - Investimentos	16.675.576,55	13.828.613,58
Total das Operações Ativas	222.459.857,83	220.093.306,90
Passivo - Repasses Interfinanceiros	803.602,34	136.595,46
Total de Operações Passivas	803.602,34	136.595,46

Saldos das Receitas e Despesas da Cooperativa com o SICOOB CENTRAL CREDIMINAS:

Descrição	2º sem/21	31/12/2021	31/12/2020
Ingressos de Depósitos Intercooperativos	7.093.156,94	9.692.163,86	3.305.522,75
Total das Receitas	7.093.156,94	9.692.163,86	3.305.522,75
Rateio de Despesas da Central	(367.075,69)	(772.124,41)	(811.278,21)
Total das Despesas	(367.075,69)	(772.124,41)	(811.278,21)

36. Gerenciamento de Risco

A estrutura de gerenciamento de riscos do Sicoob é realizada de forma centralizada pelo Centro Cooperativo Sicoob (CCS), com base nas políticas, estratégias, nos processos e limites, busca identificar, mensurar, avaliar, monitorar, reportar, controlar e mitigar os riscos inerentes às suas atividades.

A Política Institucional de Gestão Integrada de Riscos e Política Institucional de Gerenciamento de Capital, bem como as diretrizes de gerenciamento de riscos e de capital são aprovados pelo Conselho de Administração do CCS.

O gerenciamento integrado de riscos abrange, no mínimo, os riscos de crédito,

mercado, variação das taxas de juros, liquidez, operacional, socioambiental e gestão de continuidade de negócios e assegura, de forma contínua e integrada, que os riscos sejam administrados de acordo com os níveis definidos na Declaração de Apetite por Riscos (RAS).

O processo de gerenciamento de riscos é segregado e a estrutura organizacional envolvida garante especialização, representação e racionalidade, existindo adequada disseminação de informações e da cultura de gerenciamento de riscos no Sicoob.

São adotados procedimentos para o reporte tempestivo aos órgãos de governança, de informações em situação de normalidade e de exceção em relação às políticas de riscos, e programas de testes de estresse para avaliação de situações críticas, que consideram a adoção de medidas de contingência.

A estrutura centralizada de gerenciamento de riscos e de capital é compatível com a natureza das operações e a complexidade dos produtos e serviços oferecidos, sendo proporcional à dimensão da exposição aos riscos das entidades do Sicoob, e não desonera as responsabilidades das cooperativas.

36.1 Risco operacional

As diretrizes para gerenciamento do risco operacional encontram-se registradas na Política Institucional de Gerenciamento do Risco Operacional, aprovada pela Diretoria e pelo Conselho de Administração do CCS, que prevê procedimentos, métricas e ações padronizadas para todas as entidades do Sicoob.

O processo de gerenciamento de risco operacional consiste na avaliação qualitativa dos riscos por meio das etapas de identificação, avaliação, tratamento, documentação e armazenamento de informações de perdas operacionais e de recuperação de perdas operacionais, testes de avaliação dos sistemas de controle, comunicação e informação.

As perdas operacionais são comunicadas à área Risco Operacional e GCN – Gestão de Continuidade de Negócio, que interage com os gestores das áreas e identifica formalmente as causas, a adequação dos controles implementados e a necessidade de aprimoramento dos processos, inclusive com a inserção de novos controles.

Os resultados são apresentados à Diretoria e ao Conselho de Administração do CCS.

A metodologia de alocação de capital utilizada para determinação da parcela de risco operacional (RWAopad) é a Abordagem do Indicador Básico.

36.2 Risco de Crédito

As diretrizes para gerenciamento do risco de crédito encontram-se registradas na Política Institucional de Gerenciamento do Risco de Crédito, aprovada pela Diretoria e pelo Conselho de Administração do CCS, que prevê procedimentos, métricas e ações padronizadas para todas as entidades do Sicoob.

O CCS é responsável pelo gerenciamento do risco de crédito do Sicoob, atuando na padronização de processos, metodologias de análise de risco de contrapartes e operações e monitoramento dos ativos que envolvem o risco de crédito.

Para mitigar o risco de crédito, o CCS dispõe de modelos de análise e de classificação de riscos com base em dados quantitativos e qualitativos, a fim de subsidiar o processo de cálculo do risco e de limites de crédito da contraparte, visando manter a boa qualidade da carteira. O CCS realiza testes periódicos de seus modelos garantindo a aderência à condição econômico-financeira da contraparte. Realiza, ainda, o monitoramento da inadimplência da carteira e o acompanhamento das classificações das operações de acordo com a Resolução CMN 2.682/1999.

A estrutura de gerenciamento de risco de crédito prevê:

- a) fixação de políticas e estratégias incluindo limites de riscos;
- b) validação dos sistemas, modelos e procedimentos internos;
- c) estimação (critérios consistentes e prudentes) de perdas associadas ao risco de crédito, bem como comparação dos valores estimados com as perdas efetivamente observadas;
- d) acompanhamento específico das operações com partes relacionadas;
- e) procedimentos para o monitoramento das carteiras de crédito;
- f) identificação e tratamento de ativos problemáticos;
- g) sistemas, rotinas e procedimentos para identificar, mensurar, avaliar, monitorar, reportar, controlar e mitigar a exposição ao risco de crédito;
- h) monitoramento e reporte dos limites de apetite por riscos;
- i) informações gerenciais periódicas para os órgãos de governança;
- j) área responsável pelo cálculo do nível de provisão para perdas esperadas associadas ao risco de crédito;
- k) modelos para avaliação do risco de crédito de contraparte, de acordo com a operação e com o público envolvido, que levam em conta características específicas dos entes, bem como questões setoriais e macroeconômicas;
- l) aplicação de testes de estresse identificando e avaliando potenciais vulnerabilidades da Instituição;
- m) limites de crédito para cada contraparte e limites globais por carteira ou por linha de crédito;
- n) avaliação específica de risco em novos produtos e serviços.

As normas internas de gerenciamento do risco de crédito incluem a estrutura organizacional e normativa, os modelos de classificação de risco de tomadores e de operações, os limites globais e individuais, a utilização de sistemas computacionais e o acompanhamento sistematizado contemplando a validação de modelos e conformidade dos processos.

36.3 Risco de Mercado e Variação das Taxas de Juros

O risco de mercado é a possibilidade de ocorrência de perdas resultantes da flutuação de valores de mercado de instrumentos detidos pela instituição, e inclui os riscos da variação das taxas de juros, dos preços das ações, da variação cambial e dos preços de mercadorias (commodities).

O Sicoob dispõe de área especializada para gerenciamento do risco de mercado e de variação das taxas de juros (IRRBB), com objetivo de assegurar que o risco das entidades do Sicoob seja administrado de acordo com os níveis definidos na Declaração de Apetite por Riscos (RAS) e com as diretrizes previstas nas políticas e manuais institucionais.

As diretrizes para gerenciamento dos riscos de mercado e de variação das taxas de juros encontram-se registradas na Política Institucional de Gerenciamento do Risco de Mercado, aprovada pela Diretoria e pelo Conselho de Administração do CCS, que prevê procedimentos, métricas e ações padronizadas para todas as entidades do Sicoob.

A estrutura de gerenciamento dos riscos de mercado e de variação das taxas de juros do Sicoob é compatível com a natureza das operações, com a complexidade dos produtos e serviços oferecidos e é proporcional à dimensão da exposição aos riscos das entidades do Sicoob.

Os instrumentos de gerenciamento do risco de mercado e do IRRBB utilizados são:

a) acompanhamento, por meio da apreciação de relatórios periódicos remetidos aos órgãos de governança, comitês e a alta administração, que evidenciem, no mínimo:

a.1) abordagem do valor em risco (VaR): avaliação da perda máxima estimada da carteira para um determinado horizonte de tempo, em condições normais de mercado, dado intervalo de confiança.

a.2) abordagens de valor econômico (EVE): avaliações do impacto de alterações nas taxas de juros sobre o valor presente dos fluxos de caixa dos instrumentos classificados na carteira bancária da instituição;

a.3) abordagens de resultado de intermediação financeira (NII): avaliações do impacto de alterações nas taxas de juros sobre o resultado de intermediação financeira da carteira bancária da instituição;

a.4) limites máximos do risco de mercado e do IRRBB;

a.5) aplicação de cenários de estresse;

a.6) definição de planos de contingência.

b) elaboração de relatórios que permitam a identificação e correção tempestiva das deficiências de controle e de gerenciamento do risco de mercado.

Para as parcelas de risco de mercado da carteira de negociação RWAjur1, RWAjur2, RWAjur3, RWAjur4, RWAcam, RWacom e RWAacs são utilizadas metodologias padronizadas, de acordo com os normativos do Banco Central do Brasil.

São realizados testes de estresse, com o objetivo de inferir a possibilidade de perdas resultantes de oscilações bruscas nos preços dos ativos, possibilitando a adoção de medidas preventivas.

O sistema de mensuração, monitoramento e controle dos riscos de mercado e de variação das taxas de juros adotado pelo Sicoob baseia-se na aplicação de ferramentas amplamente difundidas, fundamentadas nas melhores práticas de gerenciamento de risco, abrangendo a totalidade das posições das entidades do Sicoob.

36.4 Risco de Liquidez

O risco de liquidez é a possibilidade da entidade não ser capaz de honrar eficientemente suas obrigações esperadas e inesperadas, correntes e futuras, incluindo as decorrentes de vinculação de garantias, sem afetar suas operações diárias e sem incorrer em perdas significativas, e/ou a possibilidade da entidade não conseguir negociar a preço de mercado uma posição, devido ao seu valor elevado em relação ao volume normalmente transacionado ou em razão de alguma descontinuidade no mercado.

O Sicoob dispõe de área especializada para gerenciamento do risco liquidez, com objetivo de assegurar que o risco das entidades seja administrado de acordo com os níveis definidos na Declaração de Apetite por Riscos (RAS) e com as diretrizes previstas nas políticas e manuais institucionais.

As diretrizes para gerenciamento do risco de liquidez encontram-se registradas na Política Institucional de Gerenciamento da Centralização Financeira e Política Institucional de Gerenciamento do Risco de Liquidez, aprovadas pela Diretoria e pelo Conselho de Administração do CCS, que prevê procedimentos, métricas e ações padronizadas para todas as entidades do Sicoob.

A estrutura de gerenciamento do risco de liquidez é compatível com a natureza das operações, com a complexidade dos produtos e serviços oferecidos e é proporcional à dimensão da exposição aos riscos das entidades do Sicoob.

O gerenciamento do risco de liquidez das entidades do Sicoob atende aos aspectos e padrões previstos nos normativos emitidos pelos órgãos reguladores, aprimorados e alinhados permanentemente as boas práticas de gestão.

Os instrumentos de gerenciamento do risco de liquidez utilizados são:

a) acompanhamento, por meio da apreciação de relatórios periódicos remetidos aos órgãos de governança, comitês e alta administração que evidenciem, no mínimo:

limite mínimo de liquidez;

fluxo de caixa projetado;

aplicação de cenários de estresse;

definição de planos de contingência.

b) elaboração de relatórios que permitam a identificação e correção tempestiva das deficiências de controle e de gerenciamento do risco de liquidez;

c) existência de plano de contingência contendo as estratégias a serem adotadas para assegurar condições de continuidade das atividades e para limitar perdas decorrentes do risco de liquidez.

São realizados testes de estresse em diversos cenários, com o objetivo de identificar eventuais deficiências e situações atípicas que possam comprometer a liquidez das entidades do Sicoob.

36.5 Risco Socioambiental

As diretrizes para gerenciamento do risco socioambiental encontram-se registradas na Política Institucional de Responsabilidade Socioambiental (PRSA), aprovada pela Diretoria e pelo Conselho de Administração do CCS, que prevê procedimentos, métricas e ações padronizadas para todas as entidades do Sicoob.

O processo de gerenciamento do risco socioambiental consiste na avaliação dos potenciais impactos socioambientais negativos, inclusive em relação ao risco de reputação, para a elegibilidade das operações:

a) setores de atuação de maior exposição ao risco socioambiental;

b) linhas de empréstimos e financiamentos de maior exposição ao risco socioambiental;

c) valor de saldo devedor em operações de crédito de maior exposição ao risco socioambiental.

As propostas de contrapartes autuadas por crime ambiental são analisadas por alçada específica.

O Sicoob não realiza operações com contrapartes que constem no cadastro de empregadores que tenham submetido trabalhadores a condições análogas à de escravo ou infantil.

36.6 Gerenciamento de Capital

O gerenciamento de capital das cooperativas é um processo contínuo e com postura prospectiva, que tem por objetivo avaliar a necessidade de capital de suas instituições, considerando os objetivos estratégicos do Sicoob para o horizonte mínimo de três anos.

As diretrizes para o monitoramento e controle contínuo do capital estão contidas na Política Institucional de Gerenciamento de Capital do Sicoob, à qual todas as instituições aderiram formalmente.

O processo do gerenciamento de capital é composto por um conjunto de metodologias que permitem às instituições identificar, avaliar e controlar as exposições relevantes, de forma a manter o capital compatível com os riscos incorridos. Dispõe, ainda, de um plano de capital específico, prevendo metas e projeções de capital que consideram os objetivos estratégicos, as principais fontes de capital e o plano de contingência, e adicionalmente, são realizadas simulações de eventos severos e condições extremas de mercado, cujos resultados e impactos na estrutura de capital são apresentados à Diretoria e ao Conselho de Administração.

36.7 Gestão de Continuidade de Negócios

As diretrizes para a gestão de continuidade de negócios encontram-se registradas na Política Institucional de Gestão de Continuidade de Negócios, aprovada pela Diretoria e pelo Conselho de Administração do CCS, que prevê procedimentos, métricas e ações padronizadas para todas as entidades do Sicoob.

O processo de gestão de continuidade de negócios se desenvolve com base nas seguintes atividades:

- a) identificação da possibilidade de paralisação das atividades;
- b) avaliação dos impactos potenciais (resultados e consequências) que possam atingir a entidade, provenientes da paralisação das atividades;
- c) definição de estratégia de recuperação para a possibilidade da ocorrência de incidentes;
- d) continuidade planejada das operações (ativos, inclusive pessoas, sistemas e processos), considerando procedimentos para antes, durante e após a interrupção;
- e) transição entre a contingência e o retorno à normalidade (saída do incidente).

O CCS realiza a Análise de Impacto (AIN) para identificação dos processos críticos sistêmicos, com o objetivo de definir estratégias para a continuidade desses processos e, assim resguardar o negócio de interrupções prolongadas que possam ameaçar sua continuidade. O resultado da AIN é baseado nos impactos financeiro, legal e imagem.

São elaborados, anualmente, os Planos de Continuidade de Negócios contendo os principais procedimentos a serem executados para manter as atividades em funcionamento em momentos de contingência. Os Planos de Continuidade de Negócios são classificados em: plano de continuidade operacional (PCO) e Plano de recuperação de desastre (PRD).

Anualmente são realizados testes nos Planos de Continuidade de Negócios para validar a sua efetividade.

37. Seguros Contratados – Não Auditado

A Cooperativa adota política de contratar seguros de diversas modalidades, cuja cobertura é considerada suficiente pela Administração e agentes seguradores para fazer face à ocorrência de sinistros. As premissas de riscos adotados, dada a sua natureza, não fazem parte do escopo de auditoria das demonstrações contábeis, consequentemente, não foram examinadas pelos nossos auditores independentes.

38. Índice de Basileia

As instituições financeiras e demais instituições autorizadas a funcionar pelo Banco Central do Brasil devem manter, permanentemente, o valor do Patrimônio de Referência (PR), apurado nos termos da Resolução CMN nº. 4.192, de 01/03/2013, compatível com os riscos de suas atividades, sendo apresentado abaixo cálculo dos limites:

Descrição	31/12/2021	31/12/2020
Patrimônio de referência (PR)	62.009.051,92	53.534.951,73
Ativos Ponderados pelo Risco (RWA)	346.278.678,08	273.746.907,56
Índice de Basileia (mínimo 11%) %	17,91	19,55
Imobilizado para cálculo do limite	3.589.578,24	2.977.962,86
Índice de imobilização (limite 50%) %	5,79	5,56

39. Benefícios a Empregados

A cooperativa é patrocinadora de um plano de previdência complementar para seus empregados e administradores. O plano é administrado pela Fundação Sicoob de Previdência Privada – Sicoob Previ. As despesas com contribuições efetuadas pela Cooperativa totalizaram:

Descrição	2º sem/21	31/12/2021	31/12/2020
Contribuição Previdência Privada	(26.925,48)	(54.827,93)	(53.565,13)
TOTAL	(26.925,48)	(54.827,93)	(53.565,13)

CARATINGA-MG, 25 de fevereiro de 2022.

Vagner Ribeiro dos Santos
Diretor Administrativo

Hugo Leonardo Mendes Graciano
Diretor de Negócios

Rubens Miguel Pereira
Contador - CRC/MG-091.409/O-6



Relatório da Auditoria



Relatório do auditor independente sobre as demonstrações contábeis

Ao Conselho de Administração, à Administração e aos Cooperados da Cooperativa de Crédito Credcooper Ltda. - SICOOB CREDCOOPER Caratinga/MG

Opinião

Examinamos as demonstrações contábeis da Cooperativa de Crédito Credcooper Ltda. - SICOOB CREDCOOPER, que compreendem o balanço patrimonial em 31 de dezembro de 2021 e as respectivas demonstrações de sobras ou perdas, do resultado abrangente, das mutações do patrimônio líquido e dos fluxos de caixa para o exercício findo nessa data, bem como as correspondentes notas explicativas, incluindo o resumo das principais políticas contábeis.

Em nossa opinião, as demonstrações contábeis acima referidas apresentam adequadamente, em todos os aspectos relevantes, a posição patrimonial e financeira do SICOOB CREDCOOPER em 31 de dezembro de 2021, o desempenho de suas operações e os seus fluxos de caixa para o exercício findo nessa data, de acordo com as práticas contábeis adotadas no Brasil, aplicáveis às instituições autorizadas a funcionar pelo Banco Central do Brasil (BACEN).

Base para opinião

Nossa auditoria foi conduzida de acordo com as normas brasileiras e internacionais de auditoria. Nossas responsabilidades, em conformidade com tais normas, estão descritas na seção a seguir, intitulada “Responsabilidades do auditor pela auditoria das demonstrações contábeis”. Somos independentes em relação à cooperativa, de acordo com os princípios éticos relevantes previstos no Código de Ética Profissional do Contador e nas normas profissionais emitidas pelo Conselho Federal de Contabilidade, e cumprimos com as demais responsabilidades éticas de acordo com essas normas. Acreditamos que a evidência de auditoria obtida é suficiente e apropriada para fundamentar nossa opinião.

Outras informações que acompanham as demonstrações contábeis e o relatório do auditor

A administração da Cooperativa é responsável por essas outras informações que compreendem o Relatório da Administração.

Nossa opinião sobre as demonstrações contábeis não abrange o Relatório da Administração e não expressamos qualquer forma de conclusão de auditoria sobre esse relatório.

Em conexão com a auditoria das demonstrações contábeis, nossa

responsabilidade é a de ler o Relatório da Administração e, ao fazê-lo, considerar se esse relatório está, de forma relevante, inconsistente com as demonstrações contábeis ou com o nosso conhecimento obtido na auditoria ou, de outra forma, aparenta estar distorcido de forma relevante. Se, com base no trabalho realizado, concluirmos que há distorção relevante no Relatório da Administração, somos requeridos a comunicar esse fato. Não temos nada a relatar a este respeito.

Responsabilidades da administração e da governança pelas demonstrações contábeis

A administração é responsável pela elaboração e adequada apresentação das demonstrações contábeis de acordo com as práticas contábeis adotadas no Brasil, aplicáveis às instituições financeiras autorizadas a funcionar pelo Banco Central do Brasil e pelos controles internos que ela determinou como necessários para permitir a elaboração de demonstrações contábeis livres de distorção relevante, independentemente se causada por fraude ou erro.

Na elaboração das demonstrações contábeis, a administração é responsável pela avaliação da capacidade de a cooperativa continuar operando, divulgando, quando aplicável, os assuntos relacionados com a sua continuidade operacional e o uso dessa base contábil na elaboração das demonstrações contábeis, a não ser que a administração pretenda liquidar a cooperativa ou cessar suas operações, ou não tenha nenhuma alternativa realista para evitar o encerramento das operações.

Os responsáveis pela governança da cooperativa são aqueles com responsabilidade pela supervisão do processo de elaboração das demonstrações contábeis.

Responsabilidades do auditor pela auditoria das demonstrações contábeis

Nossos objetivos são obter segurança razoável de que as demonstrações contábeis, tomadas em conjunto, estão livres de distorção relevante, independentemente se causada por fraude ou erro, e emitir relatório de auditoria contendo nossa opinião. Segurança razoável é um alto nível de segurança, mas não uma garantia de que a auditoria realizada de acordo com as normas brasileiras e internacionais de auditoria sempre detectam as eventuais distorções relevantes existentes. As distorções podem ser decorrentes de fraude ou erro e são consideradas relevantes quando, individualmente ou em conjunto, possam influenciar, dentro de uma perspectiva razoável, as decisões econômicas dos usuários tomadas com base nas referidas demonstrações contábeis.

Como parte de uma auditoria realizada de acordo com as normas brasileiras e internacionais de auditoria, exercemos julgamento profissional, e mantemos ceticismo profissional ao longo da auditoria. Além disso:

Identificamos e avaliamos o risco de distorção relevante nas demonstrações contábeis, independente se causada por fraude ou erro, planejamos e executamos procedimentos de auditoria em resposta a tais riscos, bem como obtemos evidência de auditoria apropriada e suficiente para fundamentar nossa opinião. O risco de não detecção de distorção relevante resultante de

fraude é maior do que proveniente de erro, já que a fraude pode envolver o ato de burlar os controles internos, e conluio, falsificação, omissão ou representações falsas intencionais.

Obtemos o entendimento dos controles internos relevantes para a auditoria para planejarmos procedimentos de auditoria apropriados nas circunstâncias, mas não com o objetivo de expressarmos opinião sobre a eficácia dos controles internos da cooperativa.

Avaliamos a adequação das políticas contábeis utilizadas e a razoabilidade das estimativas contábeis e respectivas divulgações feitas pela administração.

Concluimos sobre a adequação do uso, pela administração, da base contábil de continuidade operacional e, com base nas evidências de auditoria obtidas, se existe incerteza significativa em relação a eventos ou circunstâncias que possam levantar dúvida significativa em relação a capacidade de continuidade operacional da cooperativa. Se concluirmos que existe incerteza significativa devemos chamar atenção em nosso relatório de auditoria para as respectivas divulgações nas demonstrações contábeis ou incluir modificação em nossa opinião, se as divulgações forem inadequadas. Nossas conclusões estão fundamentadas nas evidências de auditoria obtidas até a data de nosso relatório. Todavia, eventos ou condições futuras podem levar a cooperativa a não mais se manter em continuidade operacional.

Avaliamos a apresentação geral, a estrutura e o conteúdo das demonstrações contábeis, inclusive as divulgações e se as demonstrações contábeis representam as correspondentes transações e os eventos de maneira compatível com o objetivo de apresentação adequada.

Comunicamo-nos com os responsáveis pela governança a respeito, entre outros aspectos, do alcance planejado, da época da auditoria e das constatações significativas de auditoria, inclusive as eventuais deficiências significativas nos controles internos que identificamos durante nossos trabalhos.



Belo Horizonte/MG, 3 de Março de 2022.

Felipe Rodrigues Beiral
Contador CRC MG 90.766
CNAI 2994



Parecer do Conselho Fiscal

10

O Conselho Fiscal da Cooperativa de Crédito Credcooper Ltda – SICOOB CREDCOOPER, no uso de suas atribuições legais e estatutárias, após as demonstrações financeiras e o relatório da administração, referentes ao exercício findo em 31 de dezembro de 2021, declara que os atos da administração representam adequadamente, em todos os aspectos relevantes, nas demonstrações financeiras examinadas, a posição patrimonial e financeira do SICOOB CREDCOOPER.

Caratinga (MG), 08 de março de 2021

SATURNINO NUNES BRAGA
Conselheiro Fiscal Coordenador

FERNANDO NUNES DE BARROS
Conselheiro Fiscal Secretário

WANTUIL CAETANO DO NASCIMENTO JÚNIOR
Conselheiro Fiscal Efetivo



Dados Institucionais



Razão Social

Cooperativa de Crédito
Credcooper Ltda – Sicoob Credcooper

CNPJ

19.449.602/0001-59

Data da Constituição

02/07/1983

Data de Início das Atividades

27/01/1984

Registro na JUCEMG

3.1.40000188.3

Registro na OCEMG

542

Endereço

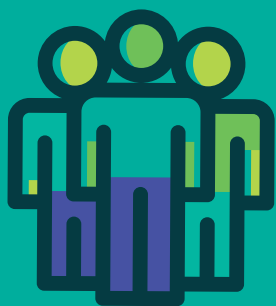
Praça Getúlio Vargas, 82
Centro – Caratinga/MG
CEP: 35.300-034

Contatos

(33) 3322-7500 / 3322-8000
www.sicoobcredcooper.com.br
caratinga@sicoobcredcooper.com.br

Ouvidoria

Reclamações, elogios e sugestões:
0800-725-0996
Deficientes auditivos ou de fala:
0800-940.0458



Administração

12

Conselho de Administração

Presidente

Benedito Porfírio Lima Júnior

Conselheiros

Giovani José Vieira
Jairo Sabino de Sousa
Warley Luiz Vieira do Amaral

Conselho Fiscal

Efetivos

Saturnino Nunes Braga
Fernando Nunes de Barros
Wantuil Caetano do Nascimento Junior

Suplentes

Silvério Barbosa de Oliveira
João Barbosa Neto

Diretoria Executiva

Daniel de Souza Arcanjo
Hugo Leonardo Mendes Graciano
Vagner Ribeiro dos Santos



AGÊNCIAS

13

Caratinga

Praça Cesário Alvim 179 – Centro
CEP: 35.300-036 – Caratinga/MG
(33) 3322-7500
Seg/Sex – 11:00 às 16:00

Santa Rita de Minas

Av. dos Pioneiros, 88 - Centro
35326-000 - Santa Rita de Minas/MG
(33) 3326-6101
Seg/Sex - 10:00 às 15:00

Imbé de Minas

Av JK 31 - Centro
35.323-000 - Imbé de Minas /MG
(33) 3325-1383
Seg/sex - 10h00 às 15h00

Inhapim

Rua Alberto Azevedo 98 - centro
35330-000 - Inhapim/MG
(33) 3315-1517
Seg/Sex - 10:00 às 15:00

Piedade de Caratinga

Av. Isabel Vieira, 109 - Centro
35325-000 - Piedade de Caratinga/MG
(33) 3323-8300
Seg/Sex - 10:00 às 15:00

Santa Barbara do Leste

Av. Geraldo Magela, 96 - Centro
35328-000 - Santa Bárbara do Leste/MG
(33) 3326-1312
Seg/Sex - 10:00 às 15:00

São Domingos das Dores

Av. João Barbosa dos Santos, 317 - Centro
35335-000 - São Domingos das Dores/MG
(33) 3315-8142
Seg/Sex - 10:00 às 15:00

São Sebastião do Anta

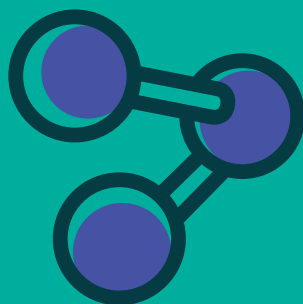
Av. José Antônio Santana, 37 - Centro
35334-000 - São Sebastião do Anta/MG
(33) 3315-7078
Seg/Sex - 10:00 às 15:00

Ubaporanga

Av. Marques Pereira, 166 - Loja 02 - Centro
35338-000 - Ubaporanga/MG
(33) 3323-1093
Seg/Sex - 10:00 às 15:00

Vargem Alegre

Av. Cândido Machado, 01 - Centro
35199-000 - Vargem Alegre/MG
(33) 3324-1700
Seg/Sex - 10:00 às 15:00



Ficha Técnica

14

Coordenação Geral

Comitê de Marketing

Projeto Gráfico e Diagramação

Bazama Criativa

Endereço da Versão Eletrônica

<http://www.sicoobcredcooper.com.br/pagina.php?pg=agoage>

COOPERATIVA DE CREDITO CREDCOOPER LTDA - SICOOB CREDCOOPER
Praça Getúlio Vargas, 82 Centro
CEP 35.300-034 - Caratinga /MG
TEL: (33) 3322-8000

