

**POLÍTICA DE SUSTENTABILIDADE ESG SICOOB DIVICRED****COOPERATIVA DE CRÉDITO DE LIVRE ADMISSÃO DA REGIÃO CENTRAL E OESTE MINEIRO LTDA**
SICOOB DIVICRED - CNPJ 01.736.516/0001-61**1. Introdução**

O Sicoob Divicred é uma instituição cooperativa que atua no mercado através de valores consolidados como, por exemplo, o respeito e a valorização das pessoas desenvolvidos na doutrina sustentável, baseados nos princípios cooperativistas e com um olhar direcionado a todos as partes interessadas: Cooperados, Clientes, Parceiros, Empregados, Fornecedores, Imprensa, Órgãos Setoriais, Comunidade, Órgãos de Governo, Órgãos Reguladores, Diretoria Executiva, Conselho de Administração. Em sua essência, a Cooperativa visa conectar as partes interessadas para promover justiça financeira e prosperidade através de soluções e experiências inovadoras e sustentáveis. Assumindo este compromisso, o Sicoob Divicred, adota atitudes, ações e toma decisões embasadas na ética, integridade, inovação e simplicidade.

Para a consecução e formalização deste propósito foi desenvolvida uma política de sustentabilidade com diretrizes, aspectos, premissas e compromissos delineados na compreensão do negócio e sua cadeia de valor. Sua formulação auxilia no direcionamento dos esforços para a melhoria contínua, definição de indicadores para uma gestão inteligente de recursos, disciplina na execução das tarefas e processos da instituição, promoção do engajamento e alinhamento entre os funcionários com o propósito da sustentabilidade, valorização e internalização da cultura organizacional, além da inserção da ideologia no DNA da Cooperativa, bem como a busca de inovação.

Sendo assim, definidos nossos objetivos e premissas, afirmamos nosso compromisso não somente para o momento presente, mas também garantindo qualidade no futuro. Compartilhando nossos valores com as partes interessadas na tentativa de contribuir para a criação de uma sociedade mais cooperativa, preocupada com o bem comum, com a perenidade e o desenvolvimento sustentável.



2. Identidade Organizacional

2.1 Propósito

Conectar pessoas para promover justiça financeira e prosperidade.

2.2 Missão

Promover soluções e experiências inovadoras e sustentáveis por meio de cooperação.

2.3 Visão

Proporcionar a melhor experiência financeira aos nossos cooperados.

2.4 Negócio

Gerar valor ao cooperado.

2.5 Valores

- a) Respeito e Valorização das Pessoas;
- b) Cooperativismo e Sustentabilidade;
- c) Ética e Integridade;
- d) Excelência e Eficiência;
- e) Liderança Inspiradora;
- f) Inovação e Simplicidade.

3. Premissas

Os aspectos ambientais, sociais, econômicos, culturais e de governança considerados na Política de Sustentabilidade ESG do Sicoob Divicred estão representados pelas seguintes premissas, organizadas por categoria. Esses aspectos refletem os elementos das atividades, produtos, serviços



e instalações da cooperativa que podem interagir com o meio ambiente e a sociedade, devendo ser continuamente monitorados e gerenciados para prevenir impactos negativos e potencializar impactos positivos, e são requisitos aplicáveis aos processos da cadeia de valor da Cooperativa.

3.1 Desenvolvimento Social

- a)** Prevenção de lesões e doenças dos seus colaboradores por meio da gestão de perigos e análise de riscos, promoção de melhoria contínua do desempenho da Saúde e Segurança.
- b)** Promover um ambiente de trabalho saudável, físico, mental e emocional.
- c)** Desenvolvimento humano das comunidades onde atuamos através de ações sociais, educacionais, empreendedorismo, educação financeira e ambiental.
- d)** Promoção dos Direitos Humanos: combate a corrupção, ao trabalho infantil, ao assédio moral e sexual e, ao trabalho forçado ou compulsório, prevenção de todas as formas de discriminação e respeito da diversidade.
- e)** Coibir práticas de corrupção e promover relações éticas e transparentes com todos os públicos do Sicoob Divicred, não admitindo relações com qualquer parte interessada que esteja relacionada ao crime organizado, a atividades ilícitas ou ao terrorismo.
- f)** Apoiar o empoderamento da mulher no mercado por meio de formulação de núcleo social do público feminino com participação em ações e projetos de valorização, geração de trabalho e renda para mulheres.
- g)** Comprometer a gestão para a melhoria contínua e eficaz em seus processos, promovendo desdobramento destas diretrizes nos seus objetivos estratégicos e processos, realizando análises críticas do seu desempenho constantemente.
- h)** Promover a inclusão social através da igualdade no tratamento de pessoas com deficiência



em nossas dependências, acesso aos serviços e produtos

3.2 Preservação Ambiental

- a) Gestão e minimização dos impactos ambientais associados a nossas atividades por meio da utilização consciente dos recursos naturais, visando à preservação do meio ambiente e à prevenção da degradação ambiental.
- b) Busca contínua da eficiência no consumo de energia, água e papel em todas as unidades, por meio da adoção de processos com menos impacto.
- c) Promover a gestão e destinação adequada dos resíduos gerados em nossas atividades internas.
- d) Promover a conscientização dos cooperados e comunidade sobre a importância da preservação do meio ambiente.
- e) Oferta de financiamento para instalação e utilização de energias limpas e renováveis para os cooperados e comunidade.
- f) Tratar os impactos ambientais causados pelas atividades da cooperativa, em principal, o consumo de papel, pilhas e baterias.

3.3 Governança

- a) Comprometer-se com a transparência e responsabilidade em todos os níveis da cooperativa, adotando práticas de governança corporativa alinhadas à legislação vigente.
- b) Promover a ética e integridade nas decisões de crédito, assegurando que os processos de concessão de crédito sejam justos, claros e livres de qualquer prática discriminatória ou fraudulenta.



- c) Fomentar a melhoria contínua dos processos, serviços e produtos, priorizando inovação e práticas sustentáveis.
- d) Integrar práticas de responsabilidade social e ambiental na estratégia da cooperativa, promovendo a sustentabilidade como compromisso estratégico.
- e) Assegurar a conformidade com as regulamentações financeiras estabelecidas pelo Banco Central e demais órgãos competentes, mantendo as práticas da cooperativa em conformidade com as leis e normas do setor.
- f) Garantir a proteção dos dados dos cooperados, assegurando a conformidade com a Lei Geral de Proteção de Dados (LGPD) e outras regulamentações de segurança, garantindo a privacidade e segurança das informações pessoais.
- g) Promover a educação financeira dos cooperados e não cooperados, oferecendo programas de capacitação que auxiliem no melhor uso dos produtos e serviços financeiros oferecidos pela cooperativa, além de conscientizar sobre o impacto de suas decisões financeiras.
- h) Fomentar a participação ativa dos cooperados nas decisões estratégicas da cooperativa, por meio de assembleias, consultas e canais de comunicação que permitam a expressão das necessidades e expectativas dos membros.
- i) Promover o desenvolvimento contínuo dos cooperados por meio de ações de educação financeira, formação profissional e capacitação em práticas sustentáveis, visando à melhoria da qualidade dos processos, produtos e serviços, além de fortalecer a rentabilidade de suas atividades e contribuir para o sucesso coletivo da cooperativa.

3.4 Desenvolvimento Econômico

- a) Agregar valor e realizar operações com rentabilidade, qualidade e competitividade de forma eficiente e eficaz, gerando retorno aos associados.



- b)** Gerar valor ao cooperado e comunidade.
- c)** Promover a melhoria contínua e sustentável dos nossos processos.
- d)** Promover a indução do ecossistema de inovação.
- e)** Transparência e responsabilidade na divulgação de informações.
- f)** Contribuir para o desenvolvimento sustentável dos cooperados e da comunidade através da educação financeira, empreendedora e oferta de produtos e serviços que atendam às necessidades dos públicos integrantes nos mercados onde a cooperativa atua.

3.5 Promoção à Cultura

- a)** Promover à participação e inclusão dos cooperados, funcionários e cidadãos da comunidade onde a cooperativa está inserida, as dinâmicas culturais, como instrumento de sociabilização e apoio à formação da cidadania. Maior acesso aos bens culturais, com o apoio a ampla participação as diferentes formas de expressão cultural, teatro, cinema, leitura, eventos, entre outros.
- b)** Valorizar a identidade local com fomento à produção e ao consumo local.
- c)** Promover práticas culturais que respeitem e valorizem a diversidade, o pluralismo e o patrimônio natural.
- d)** Fomentar a conscientização sobre a preservação das heranças naturais e artísticas.
- e)** Agregar valor através da compreensão do passado e visualização do futuro nas manifestações artísticas da região, preservação do patrimônio histórico e memória da cooperativa.
- f)** Replicar boas práticas da cultura empresarial e de bons hábitos profissionais, promovendo



mudanças de paradigma, fomentando o crescimento e desenvolvimento sustentável dos públicos estratégicos da cooperativa.

3.6 Engajamento para a Sustentabilidade e Melhoria Contínua

- a)** Manter um sistema de gestão de forma que nossos processos, produtos e serviços atendam à legislação vigente e aos padrões estabelecidos pelo Centro Cooperativo Sicoob.
- b)** Buscar a melhoria contínua de processos, produtos e serviços, no viés da sustentabilidade, atendendo às expectativas de cooperados, funcionários, comunidade, fornecedores e demais partes interessadas.
- c)** Desenvolver e executar programas e projetos sustentáveis, integrando todos os níveis da Cooperativa.
- d)** Monitorar o risco socioambiental em toda a cadeia de valor e processos da cooperativa através do desenvolvimento contínuo de processos e atividades que garantam a análise criteriosa e não permitam o relacionamento com pessoas, físicas ou jurídicas, associadas à atividades que desrespeitem nossas premissas e compromissos socioambientais aqui apresentados. Seguindo o manual de políticas internas de risco socioambiental.

4. Ativo Intangível

Ativo intangível é um bem de direito não físico, reconhecido pelas partes interessadas como patrimônio da Cooperativa, considerado relevante e de valor, que geram diferenciais competitivos e resultados.

4.1 Identificação

Para identificação e consolidação dos ativos intangíveis da Cooperativa foram levados em consideração:



- a) Os princípios cooperativistas.
- b) Ideologia.
- c) Valioso, o recurso permite que a Cooperativa explore uma oportunidade ou neutralize uma ameaça.
- d) Raro, o recurso é controlado atualmente por um pequeno número de empresas concorrentes.
- e) Inimitável, as empresas sem o recurso enfrentam uma desvantagem de custo para obtê-la ou desenvolvê-la.
- f) Organizado, as políticas e procedimentos da cooperativa estão organizados para dar suporte à exploração de seus recursos valiosos, raros e custosos de imitar.

Abaixo demonstramos os ativos intangíveis mais importantes da Cooperativas não registrados contabilmente:

Ativos Intangíveis	Valioso	Raro	Inimitável	Organizado
Marca Sicoob Divicred	✓	✓	✓	✓
Satisfação Colaboradores	✓	✓	✓	✓
Satisfação Cooperados	✓	✓	✓	✓
Capital Humano	✓	✓	✓	✓
Capital Estrutural	✓	✓	✓	✓

5. Partes Interessadas

Com o apoio de uma consultoria especializada, foi conduzido o processo de identificação, seleção e engajamento das partes interessadas da organização. A consultoria foi responsável por aplicar



metodologias reconhecidas para garantir a escuta qualificada e representativa dos diferentes públicos, contribuindo com uma visão técnica e isenta para a priorização de temas relevantes no contexto da sustentabilidade.

5.1 Identificação e Seleção

Realizou-se o mapeamento das partes interessadas relevantes, considerando critérios como expectativas em relação à organização, tipo de relacionamento, potencial estratégico, grau de relevância e natureza do interesse envolvido.

5.2 Definição da Metodologia de Engajamento

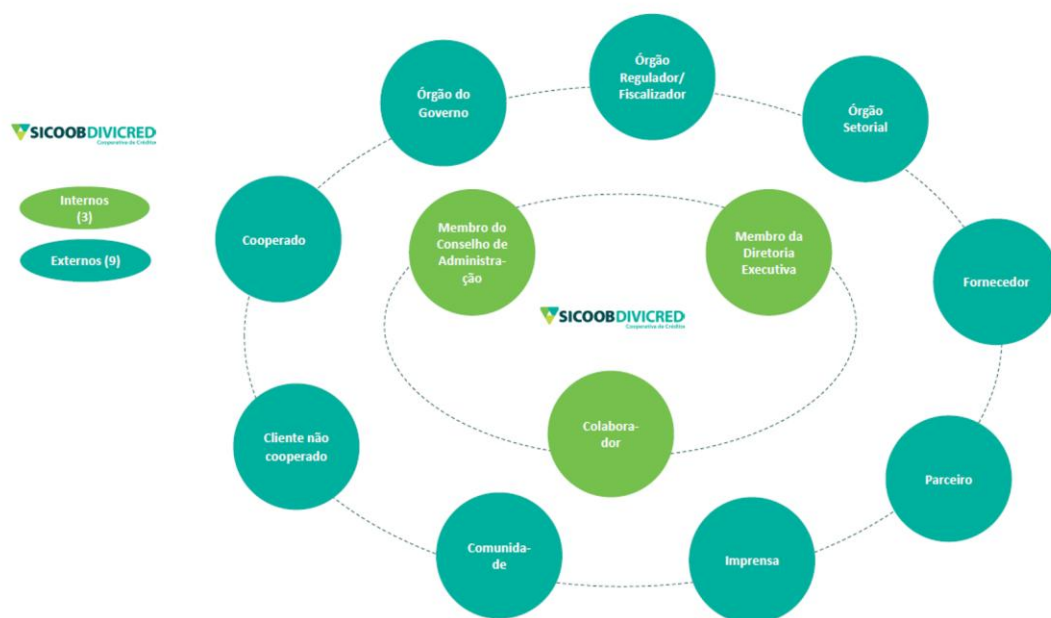
Foram definidas duas abordagens principais para coleta de informações:

- a)** Aplicação de pesquisa online, por meio de formulário de consulta enviado às partes interessadas previamente mapeadas;
- b)** Realização de entrevistas com representantes-chave, com o objetivo de obter uma visão mais aprofundada, tanto interna quanto externa.

5.3 Execução

- a)** Diálogo com as Partes Interessadas: Foram aplicadas as metodologias escolhidas para promover o diálogo e coletar percepções e insights sobre as principais questões de sustentabilidade.
- b)** Coleta de Feedback: As partes interessadas forneceram feedback direto sobre a relevância e o impacto das questões abordadas, contribuindo para a construção do Mapa de Impactos e para a etapa de teste de materialidade.

5.4 Mapa das Partes Interessadas



5.5 Necessidades e Expectativas

PARTES RELACIONADAS	Expectativas: o que ele espera da organização?	Necessidades
COOPERADOS	participação nos resultados, ganhos econômicos, atendimento de qualidade, transparência, eficiência operacional, produtos e serviços adequados, segurança financeira, atenção as necessidades locais, responsabilidade social	Participação nos resultados. Ganhos econômicos. Acesso a serviços financeiros de qualidade. Atendimento adequado às suas demandas.
CLIENTES	Segurança, acesso a serviço financeiro de qualidade, participação em programas educativos, suporte financeiro	Segurança. Acesso a serviços financeiros de qualidade. Atendimento eficaz e confiável. Relacionamento transparente e contínuo.



PARCEIROS	Retorno financeiro, transparência e comunicação, reconhecimento, apoio a iniciativas de responsabilidade social, oportunidade de negócios	Retorno financeiro. Transparência e boa comunicação. Relacionamento sustentável e colaborativo. Compartilhamento de objetivos estratégicos.
EMPREGADOS	Oportunidade de desenvolvimento profissional, ambiente de trabalho positivo, condições de trabalho adequadas, comunicação e gestão transparente, crescimento profissional, reconhecimento, segurança no emprego, apoio à saúde mental, envolvimento em iniciativas comunitárias, remuneração justa, benefícios diferenciados	Oportunidades de desenvolvimento profissional. Ambiente de trabalho saudável e cooperativo. Reconhecimento e valorização. Comunicação clara e efetiva da liderança.
FORNECEDORES	Pagamentos pontuais, relacionamento transparente, contratos claros, negociações justas, cumprimento de regulamentações, relacionamento a longo prazo	Pagamentos em dia. Relacionamento transparente e de longo prazo. Clareza nos contratos e volume de negócios consistente. Respeito à capacidade de fornecimento e negociação.
IMPrensa	Acesso a informações, resposta rápida a consultas, acesso a casos de sucesso, disponibilidade para entrevistas, clareza nos comunicados, apoio em projetos e eventos, posicionamento da marca	Acesso rápido e transparente à informação. Relacionamento cooperativo com a organização. Clareza e disponibilidade em entrevistas e comunicados. Transparência em ações e posicionamentos da empresa.



ÓRGÃOS SETORIAIS	Conformidade regulatória, transparência, responsabilidade social e ambiental, segurança, colaboração em iniciativas, governança eficaz, resposta a situações de crise	Conformidade com regras e regulamentos do setor. Respostas rápidas e cooperação em iniciativas do setor. Transparência nas ações institucionais. Participação ativa em fóruns e associações setoriais.
COMUNIDADE	Soluções financeira adequadas, transparência, compromisso com o desenvolvimento social, colaboração no desenvolvimento de iniciativas locais, segurança	Soluções financeiras acessíveis e adequadas. Inclusão social e educação financeira. Ações de responsabilidade social. Relacionamento próximo e transparente.
ÓRGÃOS DE GOVERNO	Inclusão financeira, proteção do consumidor, participação em programas governamentais, conformidade regulatória, transparência nas operações, colaboração em iniciativas de desenvolvimento comunitário, estabilidade financeira, responsabilidade social corporativa	Inclusão financeira. Proteção dos consumidores. Participação em programas governamentais. Conformidade com políticas públicas e regulação.
ÓRGÃOS REGULADORES	Conformidade regulatórias, transparência nas operações, Conformidade com prevenção a Lavagem de Dinheiro, colaboração em iniciativas, inclusão financeira, atuação responsável e sustentável, governança eficaz, práticas de gestão de riscos, segurança e proteção de dados	Conformidade regulatória total. Transparência nas operações e relatórios. Cooperação em auditorias e fiscalizações. Responsabilidade e ética nas práticas.
DIRETORIA EXECUTIVA	Alinhamento estratégico, eficiência operacional, conformidade regulatório, sustentabilidade, inovação, atendimento de qualidade aos cooperados, gestão de riscos, ética e integridade, transparência,	Alinhamento estratégico de todas as áreas. Eficiência operacional. Cumprimento de metas e resultados.



	comunicação, responsabilidade social, desenvolvimento e retenção de talentos, prática dos princípios cooperativistas, desempenho	Informações confiáveis para tomada de decisão.
CONSELHO DE ADMINISTRAÇÃO	Governança eficaz, conformidade, integridade, desempenho financeiro, sustentabilidade do negócio, transparência, inovação, adoção tecnológica, atendimento de qualidade, responsabilidade social, desenvolvimento e retenção de talentos, relacionamento positivo com a comunidade, gestão ética	Governança eficaz. Conformidade com leis e políticas internas. Integridade na gestão. Estratégia clara e execução de metas.

Além de considerar as necessidades e expectativas das partes interessadas, a cooperativa adota como boa prática a análise de tendências socioambientais e econômicas. Essa abordagem orienta o planejamento e a execução de projetos sociais, culturais e ambientais, assegurando que as ações sejam conduzidas de forma estratégica e eficaz.

5.6 Relacionamento com Redes e Organizações Relevantes

A cooperativa mantém relacionamento estruturado com redes de organizações relevantes, mapeadas como partes interessadas, incluído em parceiros estratégicos e órgãos setoriais. Está associada a uma central e a uma confederação, além de participar ativamente de fóruns regionais de cooperativas.

Essas relações são formalizadas por meio de convênios de parceria, como o Convênio SOMAR, que estabelece compromissos mútuos a partir do mapeamento dos interesses comuns entre as partes, com assinatura de representantes legais.

Entre as instituições com as quais a cooperativa mantém convênios, destacam-se associações, sindicatos e câmaras de dirigentes, que contribuem para a promoção do desenvolvimento sustentável e o fortalecimento da atuação cooperativista na região.



Anualmente, a cooperativa promove o Encontro Cooperativo, uma boa prática voltada à escuta ativa da comunidade. O evento reúne lideranças locais com o objetivo de validar projetos em andamento e acolher novas demandas da sociedade, fortalecendo o alinhamento entre as ações da cooperativa e as necessidades do território onde atua.

Com o objetivo de garantir o seu cumprimento, bem como mensurar o resultado das ações realizadas e analisar os ajustes necessários, a Cooperativa realizará periodicamente pesquisas de satisfação junto às partes relacionadas mencionados acima.

6. Temas Materiais e Prioritários da Sustentabilidade

A cooperativa reconhece formalmente seus temas materiais e prioritários a partir da integração entre seu modelo de negócio, os valores do cooperativismo e os interesses das partes interessadas. Esse reconhecimento se dá por meio de um processo estruturado de análise de materialidade, conduzido por uma equipe multidisciplinar formada por diretores, gerentes e colaboradores de áreas estratégicas, com o apoio de uma consultoria especializada.

A metodologia aplicada para a identificação dos temas envolveu a definição criteriosa das partes interessadas, considerando aspectos como o tipo de relação com a cooperativa, o grau de influência e relevância, as expectativas em relação à organização e o potencial estratégico. Para garantir uma escuta ampla e representativa, foram realizadas pesquisas digitais e entrevistas com partes interessadas internas e externas, coletando percepções que refletem tanto as necessidades da comunidade quanto os desafios do setor.

Com base nessas contribuições, foram identificados os temas mais relevantes para orientar a atuação sustentável da cooperativa, os quais também foram alinhados aos temas sistêmicos definidos pelo Centro Cooperativo Sicoob, garantindo coerência entre o planejamento local e as diretrizes do sistema cooperativista ao qual a cooperativa está vinculada.



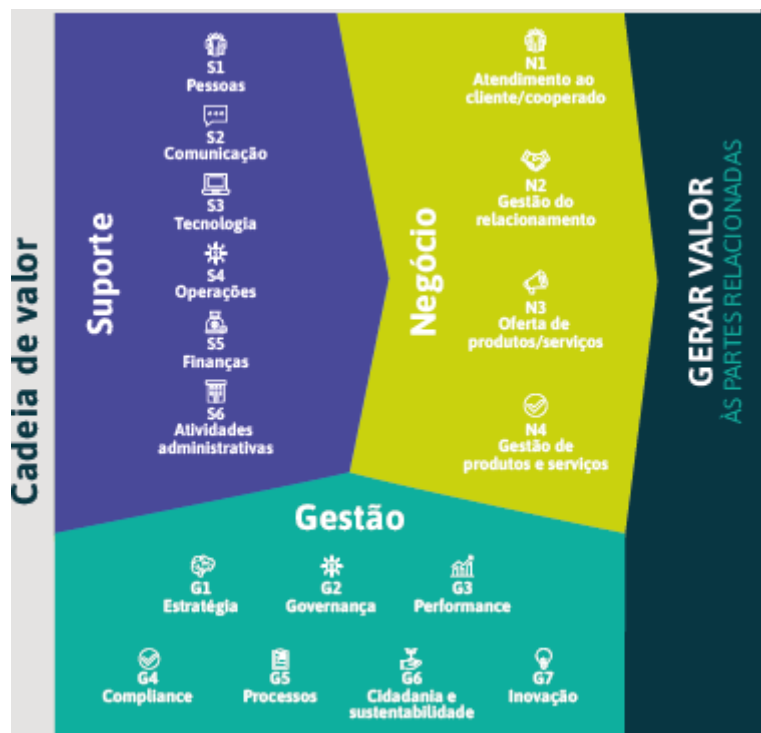
Os temas materiais e prioritários identificados são:

- a) Direitos Humanos
- b) Comunidades
- c) Cooperativismo
- d) Cidadania Financeira
- e) Mudanças Climáticas
- f) Governança
- g) Segurança e Privacidade
- h) Resíduos
- i) Emprego

Esses temas orientam o planejamento estratégico, influenciam decisões institucionais e sustentam ações de impacto positivo, assegurando que a cooperativa atue de forma responsável, transparente e alinhada às expectativas das partes interessadas.



7. Cadeia de Valor



O Sicoob Divicred desenvolveu sua Cadeia de Valor com o objetivo de compreender o funcionamento da organização e a prática dos seus processos produtivos e estratégicos, sendo assim os macroprocessos foram organizados em três grupos, classificando as atividades como negócio, suporte e gestão.

A consolidação da Cadeia de Valor resulta em uma cultura de sustentabilidade que norteia as ações da Cooperativa, orientando a gestão na tomada de decisões e estruturando as ações baseadas na geração de valor às partes interessadas, além de manter o equilíbrio entre os aspectos ambientais, sociais e econômicos, tendo como base as premissas e aspectos presente nesta política de sustentabilidade.

Os macroprocessos classificados no grupo “Negócio” são aqueles relacionados ao objetivo principal da Cooperativa e que geram valor ao cooperado de forma direta, como por exemplo o atendimento



ao cooperado. Já o grupo “Suporte” contempla os macroprocessos que proporcionam apoio aos processos primários, gerando valor ao cooperado de forma indireta e são estratégicos para a Cooperativa. O grupo “Gestão” diz respeito aos processos que possibilitam o monitoramento, medição e controle dos processos de negócio e aos indicadores a eles atribuídos.

A Cadeia de Valor é fonte de consulta e orientações na definição do planejamento estratégico, direcionando os esforços para o mapeamento dos processos que geram valor às partes interessadas, a fim de responder às necessidades e expectativas internas e externas, engajando os públicos estratégicos. Isso é possível por ela ser utilizada como base para instituir indicadores para uma gestão inteligente de recursos.

8. Diretrizes Estratégicas

Com o propósito de conectar pessoas para promover justiça financeira e prosperidade, Cooperativa aderiu ao Pacto Sistêmico de Estratégia do Sicoob que envolveu a adoção da sua ideologia, podendo ser observado através das oito diretrizes descritas abaixo.

8.1 Finanças

Assegurar a sustentabilidade financeira através de resultados que demonstrem a solidez do negócio e capacidade de monetizar adequadamente o portfólio de soluções de negócios do Sicoob.

- a)** Controlar a alavancagem financeira.
- b)** Monitorar a liquidez geral.
- c)** Melhorar a rentabilidade do ativo.
- d)** Ampliar a cobertura administrativa e de pessoal.
- e)** Ampliar a captação de recursos.



- f) Manter o patrimônio de referência enquadrado.
- g) Ampliar a carteira de crédito.
- h) Ampliar o percentual de receita de serviços nas contas de resultado credoras.
- i) Acompanhar a rentabilidade da centralização financeira.
- j) Monitorar o índice de centralização financeira.
- k) Atingir o resultado de sobras.
- l) Ampliar os ativos.
- m) Controlar o índice de basileia.
- n) Controlar o índice de provisão de riscos.

8.2 Cooperados e Mercado

Consolidar a proposta de valor junto ao mercado, ofertando produtos e serviços (principalmente crédito), assegurando o crescimento consistente e exponencial da base de cooperados, evoluindo na experiência percebida por estes durante a jornada com o Sicoob.

- a) Ampliar a base de cooperados.
- b) Ampliar a fidelidade do crédito.
- c) Promover a melhoria da experiência dos cooperados (Projeto CX).
- d) Ampliar o capital social.
- e) Atingir as metas da CNV (Campanha Nacional de Vendas).



- f)** Promover a melhoria da experiência dos cooperados (Projeto Integrador).
- g)** Ampliar as receitas de produtos e serviços.

8.3 Cidadania e Sustentabilidade

Concretizar os desafios de impacto econômico, social e ambiental para os cooperados e comunidades que atuamos por meio da educação cooperativista, cidadania financeira e desenvolvimento sustentável do negócio e da sociedade.

- a)** Promover ações de responsabilidade cooperativa (ESG).
- b)** Ampliar a inclusão financeira.
- c)** Promover a educação cooperativista.
- d)** Assegurar o ganho social aos cooperados.
- e)** Ampliar a carteira de microcrédito.
- f)** Ampliar a posse de produtos e serviços.

8.4 Transformação Digital

Possibilitar ao Sicoob responder e antecipar movimentos tecnológicos, promovendo a aceleração do negócio da Cooperativa e diminuição dos riscos de competitividade.

- a)** Ampliar as contas digitais.
- b)** Ampliar as transações e o índice de atendimento digital.
- c)** Utilizar ferramentas para prospecção e apoio à gestão e aos negócios.



8.5 Proteção do Negócio

Estabelecer diretrizes para que o crescimento do negócio seja efetivado com base em uma adequada relação de risco/ retorno visando a continuidade e perenidade do Sicoob.

- a) Controlar a inadimplência (INAD 90).
- b) Manter a qualidade da carteira (IQC).
- c) Promover a gestão do risco (RAS).
- d) Monitorar o índice de cobertura de inadimplência (IC).
- e) Monitorar o índice de prejuízos (IHH-12).

8.6 Excelência e Eficiência Organizacional

Orientar a entrega de alto nível de excelência e eficiência na execução dos processos, permitindo a redução de despesas, o cumprimento dos prazos, mitigação de riscos, aumento da segurança e da qualidade dos procedimentos.

- a) Melhorar a eficiência operacional.
- b) Mapear os processos com geração de valor.
- c) Controlar as despesas administrativas.
- d) Aprimorar o processo e gestão do cadastro.

8.7 Cooperação Intrassistêmica

Alinhar as estratégias políticas, ferramentas e processos que permitam a manutenção da harmonia e potencialização dos resultados das cooperativas, especialmente no que tange aos desafios da centralização de serviços e coordenação dos papéis e responsabilidades de cada um dos três níveis



do Sicoob (singulares, centrais e Centro Cooperativo Sicoob – CCS).

- a) Ampliar a adesão aos processos centralizados (CCS).
- b) Promover a intercooperação.
- c) Ampliar a presença física do Sicoob.
- d) Assegurar a integração das unidades e colaboradores.
- e) Consolidar o projeto de expansão e ocupação de áreas.

8.8 Pessoas, Inovação e Performance

Traduzir a cultura organizacional em âmbitos que visem transcender a experiência dos colaboradores através de ações que despertem o desempenho de alto nível. Promover a inovação e transformar os modelos de governança, gestão e estrutura organizacional.

- a) Promover a melhoria da gestão (PDGC).
- b) Assegurar experiências positivas no trabalho (GPTW).
- c) Incentivar o uso da plataforma de ideias para inovações.
- d) Promover as jornadas de aprendizagem.
- e) Promover a felicidade interna do cooperativismo (FIC).
- f) Assegurar a execução do planejamento estratégico.
- g) Implantar o programa de cultura.
- h) Reestruturar a unidade e as políticas de gestão de pessoas.



- i) Controlar o turnover (retenção de talentos).

9. Compromissos

É missão do Sicoob Divicred promover soluções e experiências inovadoras e sustentáveis por meio de cooperação. A Cooperativa respeita e valoriza as pessoas, prezando pela ética e integridade buscando excelência e eficiência, praticando cooperativismo e sustentabilidade, lideranças inspiradoras, promovendo inovação e simplicidade.

A Cooperativa reafirma seu compromisso com os princípios universais do cooperativismo, que orientam suas ações e decisões: Adesão Livre e Voluntária, Gestão Democrática, Participação Econômica dos Membros, Autonomia e Independência, Educação, Formação e Informação, Intercooperação e Interesse pela Comunidade.

O Sicoob Divicred se compromete com o Pacto Global das Nações Unidas, alinhando suas práticas empresariais com valores de sustentabilidade, ética e responsabilidade social e ambiental. O Pacto Global orienta a cooperativa em áreas-chave como direitos humanos, trabalho, meio ambiente e combate à corrupção, seguindo as diretrizes dos 10 Princípios do Pacto Global:

9.1 Direitos Humanos

- a) Apoiar e respeitar a proteção de direitos humanos reconhecidos internacionalmente.
- b) Assegurar-se de que não são cúmplices de abusos de direitos humanos.

9.2 Trabalho

- a) Apoiar a liberdade de associação e o reconhecimento efetivo do direito à negociação coletiva.
- b) Eliminar todas as formas de trabalho forçado ou compulsório.



- c) Abolir efetivamente o trabalho infantil.
- d) Eliminar a discriminação no emprego.

9.3 Meio Ambiente

- a) Adotar uma abordagem preventiva aos desafios ambientais;
- b) Promover maior responsabilidade ambiental;
- c) Incentivar o desenvolvimento e a difusão de tecnologias ambientalmente sustentáveis.

9.4 Anticorrupção

Combater a corrupção em todas as suas formas, inclusive extorsão e suborno.

Por meio do Pacto Global, o Sicoob Divicred também está engajado na contribuição para alcance dos 17 Objetivos de Desenvolvimento Sustentável (ODS), que se desdobram em 169 metas assumidas pelos 193 Estados membros da ONU.





O Sicoob Divicred também se compromete a promover um bom ambiente de trabalho, gestão eficiente e desenvolvimento da comunidade. Para isso, a Cooperativa valida esses compromissos através de certificações específicas, como por exemplo o Programa de Desenvolvimento da Gestão das Cooperativas (PDGC).

10. Responsabilidades

10.1 Cooperativa

O gerenciamento da sustentabilidade é responsabilidade de todos os colaboradores, independente da sua área de atuação ou nível hierárquico. O Comitê de Sustentabilidade é responsável por manter o engajamento de todos os envolvidos, bem como regular e executar as estratégias de desenvolvimento sustentável na Cooperativa.

10.2 Comitê de Sustentabilidade

O Comitê de Sustentabilidade em ESG é um órgão consultivo do Conselho de Administração da Cooperativa, sem poder deliberativo, com a responsabilidade de propor, assessorar, desenvolver, implementar e disseminar políticas e ações relacionadas à sustentabilidade, aos princípios ESG e à responsabilidade socioambiental. Seu objetivo é assegurar que as iniciativas da Cooperativa estejam alinhadas às melhores práticas de sustentabilidade e contribuam para a perenidade do negócio, promovendo impactos positivos na comunidade e no meio ambiente. Além disso, o Comitê colabora para que a estrutura de governança em ESG esteja adequada às necessidades e aos desafios estratégicos da Cooperativa. Também colabora na revisão periódica da política, assegurando que esteja alinhada às melhores práticas do mercado e às demandas socioambientais.

11. Disposições Finais

11.1 Público

O conteúdo desta política, descrito por meio de premissas, compromissos e diretrizes terá como abrangência todas as unidades do Sicoob Divicred. Atingindo todos os públicos relacionados a



estrutura da cooperativa governança, cooperados, funcionários, parceiros, fornecedores e demais partes interessadas, com relacionamento direto e indireto, inerente à atividade realizada pela cooperativa.

11.2 Resultado da Política de Sustentabilidade

A cooperativa divulga os resultados da Política de Sustentabilidade no Relatório Anual, disponível em seu site, e os compartilha com as partes relacionadas por meio de eventos como a Assembleia Geral Ordinária, o Encontro Cooperativo e divulgação em mídias sociais, reforçando a transparência e o relacionamento com seus públicos.

11.3 Divulgação e Revisão

A presente Política de Sustentabilidade do Sicoob Divicred deve estar disponível para seus diversos públicos, prioritariamente, pelos canais eletrônicos (site e intranet). Esta política será revisada e atualizada sempre que houver mudanças significativas nos aspectos da estratégia de sustentabilidade da cooperativa, ou em seu contexto de atuação, a critério das instâncias responsáveis.

12. Disposições Gerais

Esta Política é a base para os processos de gestão, para a construção de objetivos socioambientais do Sicoob Divicred relacionados as premissas, compromissos e estratégias aqui assumidos e para a disseminação desses compromissos em toda a sua cadeia de valor.

A presente Política de Sustentabilidade pode acarretar o incremento de outras políticas e manuais de gestão, criação de comitês, e até mesmo edição de outras políticas, planos de ações entre outros que corroboram para o desenvolvimento sustentável do Sicoob Divicred.

**Canais de atendimento:****0800 940 4030**esg.divicred@sicoob.com.br**Ouvidoria: 0800 725 0996****CONTROLE DE ATUALIZAÇÕES**

Data	Instrumento de Comunicação
09/07/2019	Instituição da 1ª edição – Resolução Sicoob Divcred 111
06/05/2025	Instituição da 2ª edição – Resolução Sicoob Divcred 269