



COOPERAR é sustentável

RELATÓRIO DE SUSTENTABILIDADE

SICOOB SC/RS 2021

Direção de Conteúdo

Supervisor do projeto

Daniel Abrão Gauer

Coordenação editorial

Gesli Junckes Schmitz

Organização de dados

Guilherme Phelippe

Coordenação do projeto gráfico

Diego Aguiar Teixeira e Beatriz

Vitali Serafim

Revisão de texto

Celso Vicenzi e Clara Freitas

Curadoria de imagens

Jhenifer Marcella Rinaldin

Direção criativa e direção de arte

Gabriel Lacombe de Castro

Fernando Dario Cáceres

Maria Emilia Machado Pacheco

Imagens

Envato Elements

Wikimedia Commons

O Sicoob Central SC/RS agradece a todos os envolvidos na construção deste relatório, que apoiaram e contribuíram com informações e sugestões.

GRI 102-45

Desenvolvemos este Relatório para que você possa conhecer todas as ações realizadas em 2021 pelas nossas cooperativas singulares, Central e Corretora. Ao longo das páginas, estão demonstrados nossos impactos ao meio ambiente, sociedade e economia, de forma transparente, clara e objetiva.

GRI 102-53

Em caso de dúvidas ou sugestões, entre em contato pelo e-mail sustentabilidade@sicoobsc.com.br

Metodologia escolhida para desenvolvimento do relatório: Global Reporting Initiative (GRI)

Carta ao leitor/leitora

O tema escolhido para apresentar nosso desempenho e relatar nossas ações, neste ano, vem ao encontro de tudo em que acreditamos: a Cooperação, a União, a Solidariedade. A Cooperação está implantada em nossa cultura, valores e propósito. Nosso jeito de fazer negócios contribui para o bem-estar social do indivíduo e para o crescimento e desenvolvimento econômico da comunidade.

Em nossa trajetória, vivenciamos o quanto impactamos positivamente a vida dos nossos públicos estratégicos, com a geração de empregos, entrega de produtos e serviços aos cooperados, contratação de fornecedores locais, ações sociais e movimentação da economia.

A Cooperação é protagonista na evolução das pessoas, pois demonstra que, se juntarmos nossas forças e ideias, conseguiremos superar os obstáculos e transformá-los em novas conquistas e resultados perenes. Tudo o que planejamos é pensado para ter relacionamentos duradouros, prosperidade individual e coletiva.

Portanto, Cooperar é Sustentável!

Boa leitura!



SUMÁRIO

1. Entrevista com o Presidente
2. Grandes Números do Sicoob SC/RS
3. Governança Corporativa
4. Capital Humano – investimento em nosso futuro
5. Cooperação que gera Sustentabilidade
6. Além do Ciclo Virtuoso da Cooperação
7. Relacionamentos baseados na Cooperação
8. Índice Remissivo



ENTREVISTA COM
O PRESIDENTE

CONSTRUINDO SAÚDE FINANCEIRA POR INTERMÉDIO DA COOPERAÇÃO

GRI 102-14; GRI 102-15



Rui Schneider da Silva

economia, em 2020, as operações com o Agronegócio não pararam. Aliás, surpreendentemente houve uma grande demanda para melhorias de instalações e ampliações na produção, com novos investimentos. Os convênios formalizados pelo Sicoob Central SC/RS possibilitaram apoiar os nossos associados que atuam junto às principais agroindústrias. Mas a pandemia de covid-19 trouxe impactos, também, que provocaram oscilações na taxa Selic e adaptação das capacitações de dirigentes e funcioná-

Quais foram os principais impactos, riscos e oportunidades para o Sicoob SC/RS em 2021?

Rui – Com a vacinação contra a covid-19, que possibilitou a retomada da economia em 2021, o que impactou as nossas cooperativas foi a demanda por crédito por parte das empresas individuais, pequenas e médias. Para fazer frente às demandas utilizamos recursos próprios, além de buscarmos no Banco Sicoob e efetuarmos convênios com o BRDE, BNDES e Governo do Estado de SC e RS (Juros Zero e Programa SC Mais Renda) para dar apoio aos micros, pequenos e médio empreendedores associados do Sicoob SC/RS.

Mesmo durante a fase mais crítica da



rios de modo virtual, significando uma grande reestruturação da Escola de Dirigentes e Executivos (Edex) do Sicoob Central SC/RS. Houve, ainda, a capacitação de todo o Sistema para operar de acordo com a nova Lei Geral de Proteção de Dados (LGPD) e os cuidados, cada vez maiores, com a Política Cibernética. E se o momento é de grandes adaptações e transformações, vale registrar, ainda, as oportunidades que se abrem com o novo sistema de Open Banking/Finance, novos relacionamentos e parcerias e a aproximação maior com os cooperados e futuros cooperados por meio digital.

Quais as principais estratégias do Sicoob SC/RS para disseminar aos públicos estratégicos o quanto a Cooperação é Sustentável?

Rui – O Sicoob vem atuando de forma a tornar o cooperativismo financeiro conhecido pelo maior número de pessoas possível. Para alcançar este objetivo, temos feito investimentos importantes para divulgação das nossas soluções financeiras nos diversos meios de comunicação, além disso, apoiamos projetos e iniciativas que contribuem para a disseminação do cooperativismo financeiro como forma mais justa e susten-

tável no cuidado da vida financeira. Além dessas ações, o Instituto Sicoob também tem um papel importante na atuação junto às comunidades. No Sicoob, promover justiça financeira e prosperidade, com base em valores, é a certeza que estamos ajudando a construir um futuro melhor para todos. **Hoje o Sicoob SC/RS está presente em 94% dos municípios catarinenses e ampliando, estrategicamente, sua presença em municípios gaúchos e paranaenses, com um total de quase 1,2 milhão de cooperados.** O Sicoob SC/RS administra R\$ 30 bilhões em ativos.

“Construindo saúde financeira para um futuro melhor” foi o tema do Dia Internacional do Cooperativismo de Crédito 2021. Como as ações das cooperativas contribuem para promover justiça financeira e prosperidade na vida das pessoas?

Rui – As cooperativas de crédito possuem os mesmos produtos e serviços de um banco, mas oferecem outras vantagens. Numa cooperativa, os associados são donos do negócio e não há



objetivo de lucro. O que se busca é oferecer um amplo portfólio de produtos e serviços de qualidade de maneira mais justa para a população. Aos poucos, graças também às campanhas de comunicação e marketing, estamos ampliando a nossa presença no Sistema Financeiro Nacional.

O cooperativismo de crédito cresceu 35% em 2020, mais que o dobro do registrado pelo sistema financeiro, de 15,6%. No caso de pessoas jurídicas, esse avanço foi ainda maior, de 51%.

Outro ponto positivo do cooperativismo, que consta em um de seus princípios, é “o interesse pela comunidade”. O vínculo das cooperativas com as principais instituições sociais e de saúde tem sido permanente, promovendo constantes ações que visam melhorar a qualidade do atendimento à população por parte dessas instituições. Durante a pandemia, o Sicoob manteve-se firme ao lado dos nossos cooperados, concedendo crédito

no momento em que tanto as pessoas quanto as empresas mais precisavam de recursos para superar a crise.

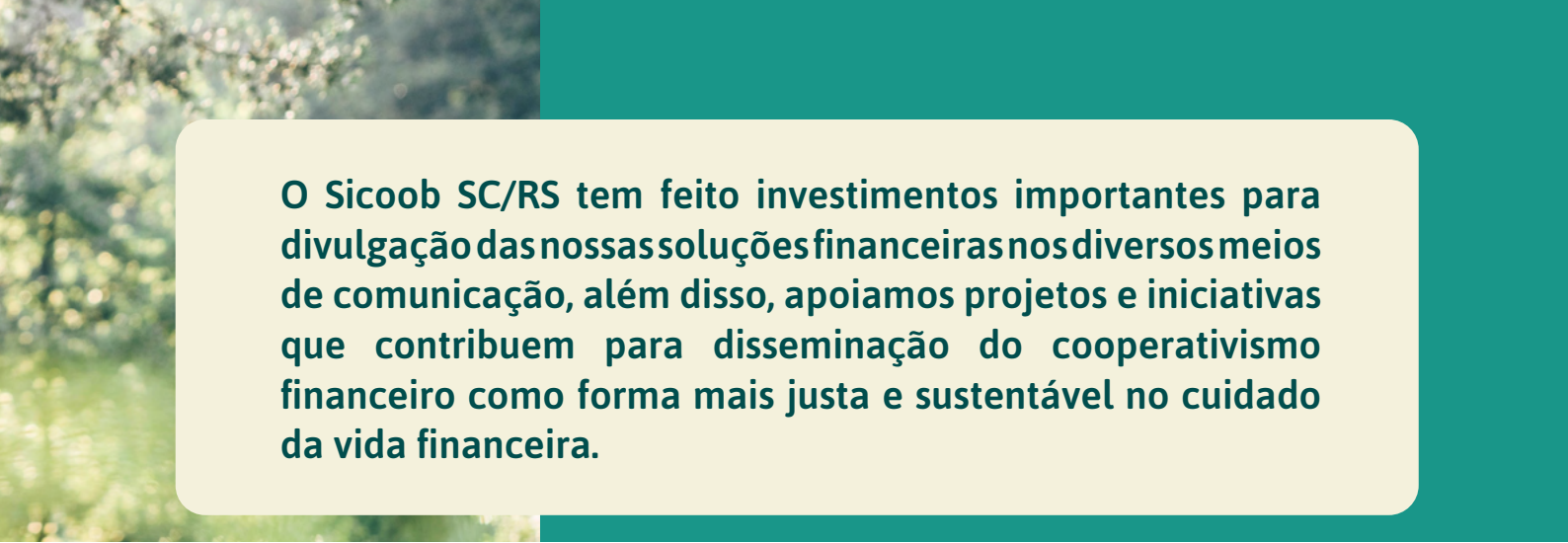
Como o Sistema Sicoob SC/RS influencia o cooperativismo financeiro?

Rui – Ao estabelecer taxas e juros mais baixos ou em alguns casos até mesmo isentar as taxas das operações e serviços, o Sicoob estimula a concorrência com as demais instituições financeiras. O Sistema Sicoob SC/RS também é gerador de oportunidades de trabalho, financia a produção de alimentos para o Brasil e o mundo, e investe nas comunidades onde atua, tornando as cidades mais sustentáveis.

“ O Sicoob SC/RS é o maior financiador privado da produção rural no estado de Santa Catarina e começa a expandir suas atividades principalmente para o Rio Grande do Sul. ”



Confira a entrevista completa no site sustentabilidade.sicoobscrs.com.br.



O Sicoob SC/RS tem feito investimentos importantes para divulgação das nossas soluções financeiras nos diversos meios de comunicação, além disso, apoiamos projetos e iniciativas que contribuem para disseminação do cooperativismo financeiro como forma mais justa e sustentável no cuidado da vida financeira.

Vale destacar que as cooperativas do Sistema são responsáveis por apoiar, sobretudo, a agricultura familiar, que produz grande parte dos alimentos que vão à mesa dos catarinenses, gaúchos e paranaenses – como acontece, também, em todo o Brasil. As nossas cooperativas desempenham um papel relevante na distribuição de crédito também para as micro, pequenas e médias empresas, contribuindo para a geração de emprego e desenvolvimento, e a expansão da indústria e do comércio. Além disso, por estar presente em localidades remotas, fortalecem a inclusão e a educação financeira, proporcionando mais cidadania a milhares de catarinenses, gaúchos e paranaenses.

Quais os principais desafios do Sistema Sicoob SC/RS para 2022?

Rui – Um dos grandes desafios para os próximos anos será a busca de recursos para capitalização das nossas singulares, com o objetivo de dar estabilidade aos índices exigidos pelo Banco Central, bem como a captação em Poupança, LCA e LCI, visando

dar lastro para operarmos no agronegócio e setor imobiliário. Há também desafios gigantescos com as novas tecnologias, onde o Sicoob já tem atuação destacada. Cada vez mais as empresas e as instituições financeiras, sobretudo, terão que investir grandes recursos em inteligência artificial e sistemas de segurança. A automação de processos por robôs (RPA – Robotic Process Automation) é uma realidade cada vez mais presente no dia a dia das cooperativas. Mas além dos desafios do digital, há enormes desafios sociais, ambientais e de governança (Gestão ESG). É preciso buscar a fidelização num mercado cada vez mais aberto e independente para o cliente/cooperado, fazer a captação de capital para alavancar as operações de financiamento, buscar taxas competitivas e ampliar as parcerias para alcançar melhores performances no disputado mercado do Sistema Financeiro Nacional.



DESTAQUES 2021
GRANDES NÚMEROS DO SICOOB SC/RS

236.794*

de associados com
apólices ativas



R\$ 95,5*

MILHÕES

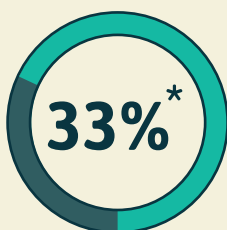
de indenizações
de sinistros



R\$ 41,2*

MILHÕES

de receita líquida



crescimento
de vendas
de seguros

TOTALIZANDO

R\$ 413 MILHÕES

* Sicoob Corretora e
Administradora de Seguros

**2ª maior
instituição
financeira
do Brasil**

em número
de agências



403 municípios
atendidos (SC, RS, PR)



591 agências
+ de 540 corres-
pondentes bancários

R\$ 18,9

BILHÕES

em crédito
concedido



financiamentos rurais
e outras modalidades

aumento em liberações
de crédito para pessoa física
totalizando R\$ 9,1 bilhões

50,4%

crescimento no valor
de cotas de consórcio
(R\$ 624,6 milhões)

45%

aumento em
captação
remunerada
equivalente a
R\$ 16,7 bilhões
(RDC, LCA, LCI)

30,5%

R\$ 21,6

BILHÕES

em depósitos totais





10,2%
de aumento
no número de
associados,
correspon-
dente
a 1.179.259



37%
de crescimento
em números de
seguidores nas
redes sociais
facebook,
instagram,
youtube,
linkedin



14,9%
de crescimento
no quadro de
empregados do
Sicoob SC/RS
totalizando 7.295
profissionais



43%
de aumento em horas
de capacitação
(total de 780.725
horas de treinamento
realizadas pelos
profissionais do
Sicoob SC/RS)

**R\$ 1,2
MILHÃO**

de repasse financeiro a
programas de incentivo
ao esporte, saúde,
segurança, turismo
e cultura



**R\$ 455,6
MILHÕES**

em liberações
de operações
BNDES

**R\$ 146,7
MILHÕES**

em repasse
do programa
SC Mais Renda

49 
NOVAS AGÊNCIAS
inauguradas em 2021

22% 
DE CRESCIMENTO
em sobras líquidas a serem
distribuídas aos associados,
totalizando R\$ 373,8 milhões

R\$ 30,4
 **BILHÕES DE
ATIVOS TOTAIS**
crescimento de 29,2%

R\$ 4 bilhões
DE PATRIMÔNIO LÍQUIDO
 crescimento de 23,2%

R\$ 1,9 bilhão



**DE ECONOMIA PARA OS
ASSOCIADOS EM 2021**
com juros, tarifas, consórcio,
captação e aquisição, comparado
a outras instituições financeiras



SICOOB
SC/RS

QUEM SOMOS

GRI 102-1; GRI 102-2; GRI 102-5;

Somos uma instituição financeira cooperativa que oferece os mesmos produtos e serviços dos bancos tradicionais pelo menor custo, sem deixar de investir em tecnologia, capacitação e qualidade no atendimento.

Filiada ao Centro Cooperativo Sicoob (CCS), formado por uma Confederação e pelo Banco Sicoob, entre outros, somos a 2ª maior instituição financeira do Brasil em número de agências. Nossa Central, uma das 16 do Sistema, é denominada Cooperativa Central de Crédito de Santa Catarina e Rio Grande do Sul – Sicoob Central SC/RS, classificada como cooperativa de 2º grau.

Somos formados por 38 cooperativas singulares de 1º grau (33 de livre admissão e cinco segmentadas) e uma Corretora de Seguros.

CADEIA DE VALOR

GRI 102-16



PROPÓSITO

Conectar pessoas para promover justiça financeira e prosperidade.



VISÃO

Ser referência em cooperativismo, promovendo o desenvolvimento econômico e social das pessoas e comunidades.



MISSÃO

Promover soluções inovadoras e sustentáveis por meio da cooperação.



VALORES

- Respeito e Valorização das Pessoas
- Cooperativismo e Sustentabilidade
- Ética e Integridade
- Excelência e Eficiência
- Liderança Inspiradora
- Inovação e Simplicidade

ONDE ESTAMOS PRESENTES

GRI 102-4; GRI 102-6; GRI 102-7

403 municípios
de três estados do Sul

278 em Santa Catarina

94 no Rio Grande do Sul

31 no Paraná

TOTALIZANDO

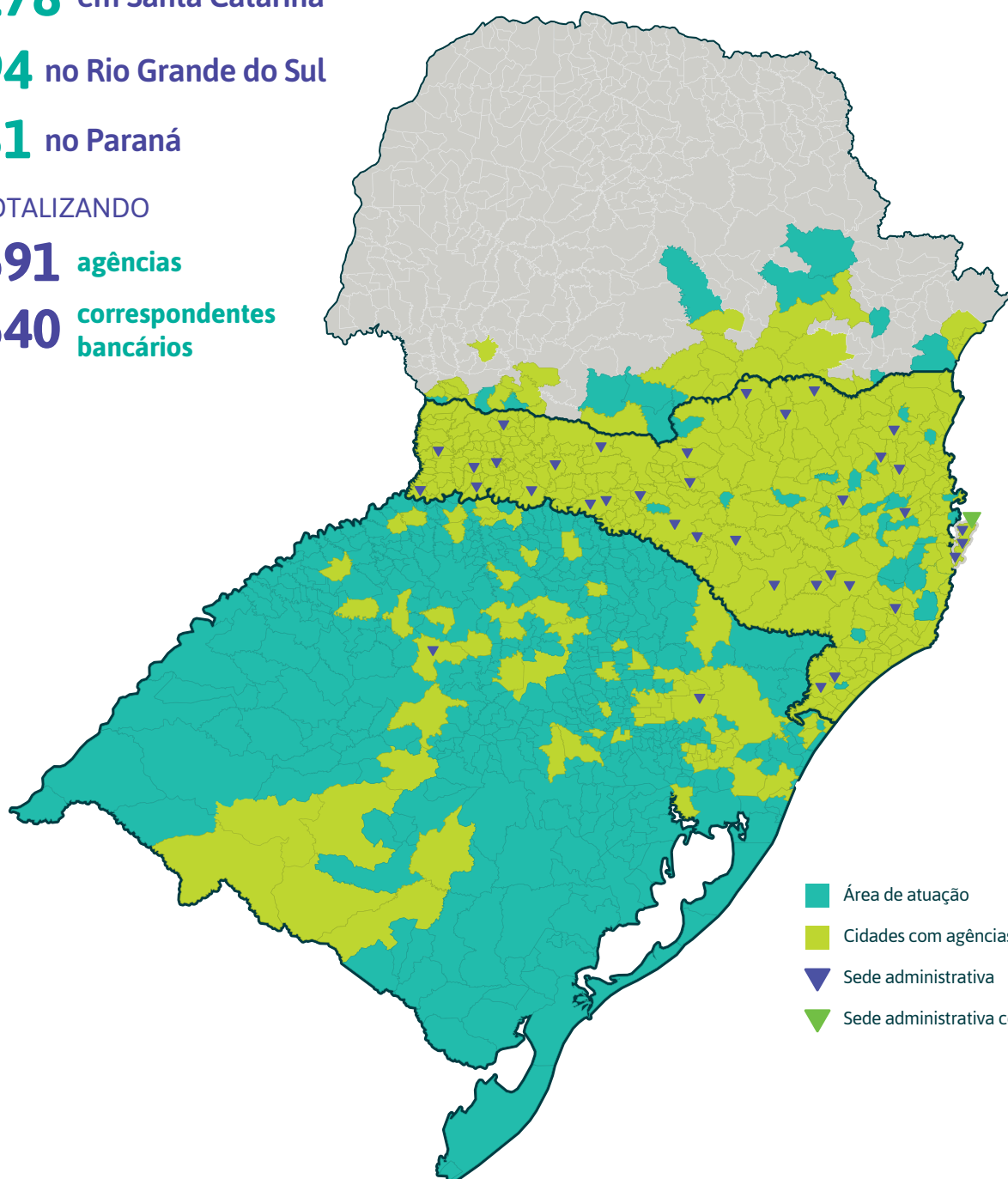
591 agências

540 correspondentes bancários

Atualmente empregamos
7.295 profissionais



para atender
1.179.256
associados





SICOOB
SC/RS

A seguir, apresentamos a evolução em alguns dos nossos produtos e serviços no ano de 2021.

PRODUTOS E SERVIÇOS QUE OFERECEMOS

GRI 102-2

Nossos profissionais são capacitados para oferecer a melhor solução financeira aos associados. Com base na cooperação, nosso trabalho consiste em atender as expectativas dos cooperados e gerar impactos positivos nas comunidades onde atuamos.

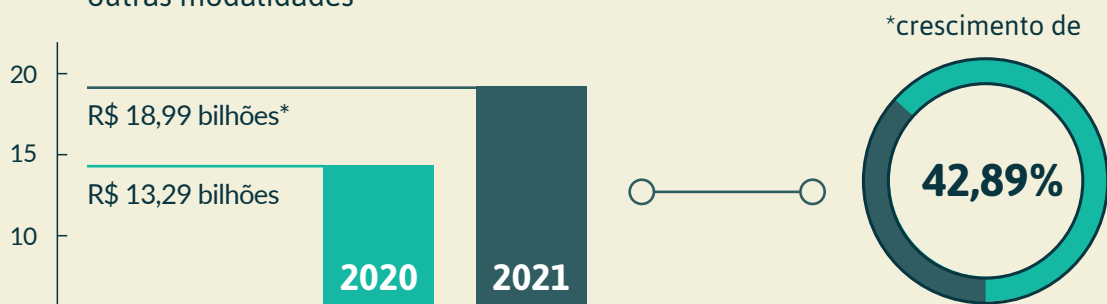
Acreditando nisso, temos à disposição dos associados uma diversidade de produtos, serviços e canais (digitais e físicos).

Produtos e Serviços	Para Você	Para sua Empresa
Conta Corrente	✓	✓
Conta Poupança	✓	✓
Conta Capital	✓	✓
Consórcios	✓	✓
Pagamentos	✓	✓
Seguros	✓	✓
Cartões de Crédito e Débito	✓	✓
Previdência	✓	-
Portabilidade Salarial	✓	-
Crédito Imobiliário	✓	-
Financiamentos	✓	✓
Adquirência Bancária / Sipag	✓	✓
Crédito Pessoal	✓	-
Crédito Pré-Aprovado	✓	✓
Crédito Rural	✓	✓
Crédito BNDES	✓	✓
Investimentos	✓	✓
Cartão de Benefícios	-	✓
Protesto de Títulos	-	✓
Antecipação de Recebíveis	-	✓
Cobranças/Boletos	-	✓
Crédito Empresarial	-	✓
Câmbio	✓	✓
Conta Salário	-	✓

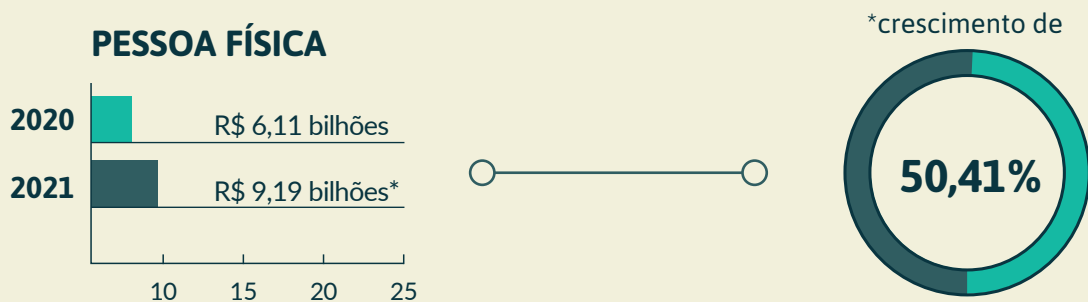
EVOLUÇÃO DE PRODUTOS E SERVIÇOS 2021

OPERAÇÕES DE CRÉDITO EM R\$

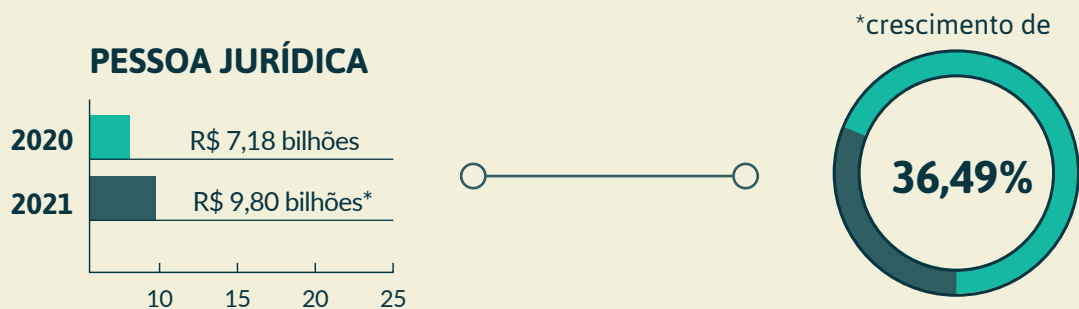
Incluídos financiamentos rurais e outras modalidades



PESSOA FÍSICA

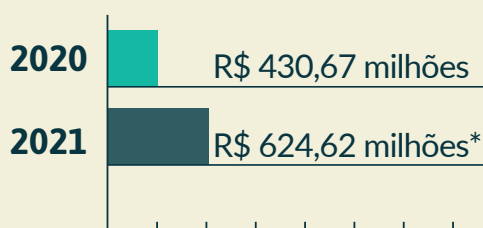


PESSOA JURÍDICA



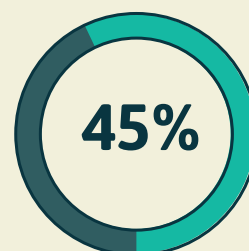


CONSÓRCIO



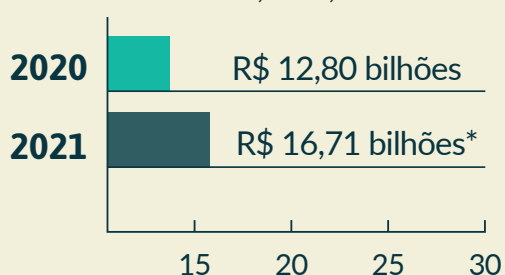
*crescimento de 45%

*crescimento de



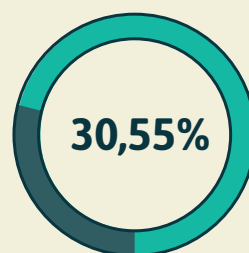
CAPTAÇÃO REMUNERADA

Inclui RDC, LCA, LCI

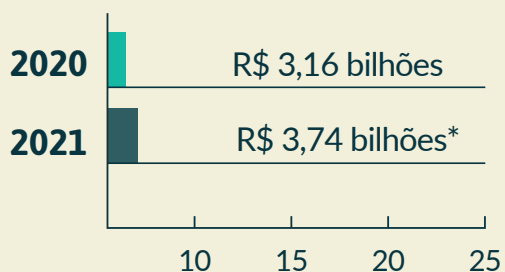


*crescimento de 30,55%

*crescimento de

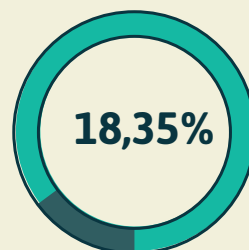


Sipag

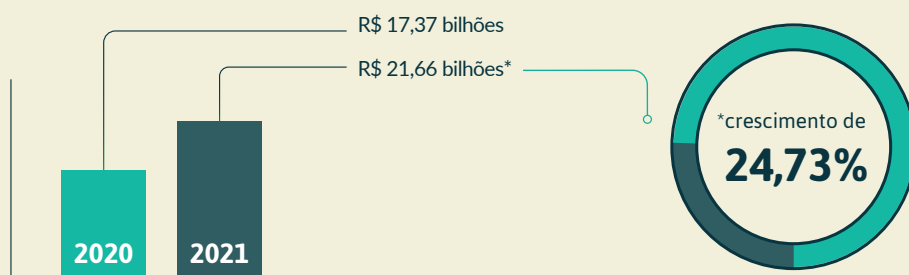


*crescimento de 18,35%

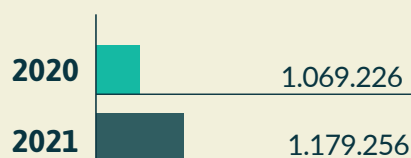
*crescimento de



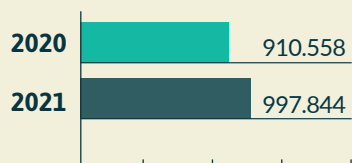
DEPÓSITOS TOTAIS



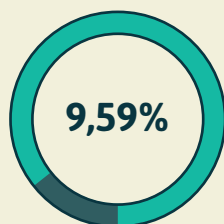
Também crescemos **10,29%** no número de associados que acreditaram em nosso modelo de negócio.



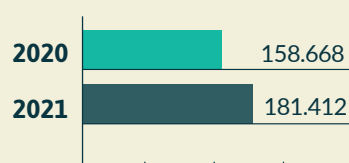
PESSOA FÍSICA



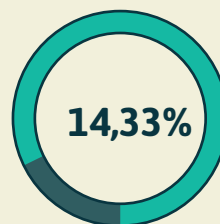
*crescimento de



PESSOA JURÍDICA



*crescimento de





SICOOB
SC/RS

GANHO SOCIAL DO COOPERADO

VALOR ECONOMIZADO NO PERÍODO



PRODUTOS

Juros

Tarifas

Consórcio

Captação

Adquirência

Economia Total



R\$

1.543.801.552

459.837.034

479.701

-264.801.753

172.507.492

1.911.824.030



Confira as informações completas no
site sustentabilidade.sicoobscrs.com.br



Cada associado do Sicoob SC/RS economizou R\$ 3.243,00 no ano de 2021.

Esse valor diz respeito a uma média das taxas, tarifas, consórcio, captação remunerada e aquisição praticados em todo o Sistema Financeiro Nacional. Este comparativo evidencia o nosso compromisso em melhorar a vida financeira dos associados e das comunidades em que estamos presentes. Em uma cooperativa, você não é somente um cliente: é sócio e dono do negócio. Por isso, os resultados positivos retornam para o seu bolso.



SICOOB
SC/RS

DEPOIMENTOS

“

Facilidade por ser cooperativa, porque nós temos, por exemplo, as antecipações de recebíveis que nas outras instituições são um pouco mais restritas, e aqui como é cooperativa e nós somos associados, temos essas vantagens.

”

Moacir Tadeu Dalla Brida, associado ao Sicoob em Nova Trento



“

A vantagem de utilizar os produtos do Sicoob traz proximidade, quebra de barreiras e desburocratização com o associado. Mesmo com o crescimento do atendimento digital, notamos a diferença e a importância do atendimento presencial.

Existe transparência e objetividade no atendimento. Transmitindo a realidade, não criando rodeio nos atendimentos. Mesmo existindo novos funcionários, um gestor novo, a forma de trabalho continua a mesma.

”

Heliandro e Beate, proprietários da empresa Empório Armazém da Terra Encantos e Sabores Ltda e associados ao Sicoob em Urubici




GRI 102-43

Em nossos canais digitais também crescemos 37% em número de seguidores. Nossos canais estão disponíveis para receber demandas, elogios, críticas e sugestões sobre o nosso portfólio de produtos e serviços.

O contato pode ser realizado através do Facebook, Instagram, Youtube, LinkedIn, site, ouvidoria e central telefônica.

NÚMERO DE SEGUIDORES

total
131.164 

 62.558

 10.263

 1.770

 56.573



Impressões (total)
262.676.527



Cliques patrocinados (total)
740.503



Cliques (total)
772.879



Engajamentos (total)
3.170.524

GOVERNANÇA CORPORATIVA

Para continuarmos competitivos diante dos desafios econômicos, uma estrutura de Governança Corporativa ou Cooperativa, é fundamental para a perenidade e longevidade dos negócios e dos princípios do cooperativismo.

Em nosso modelo de Governança Cooperativa dispomos de Diretoria Executiva, Conselho de Administração e Conselho Fiscal, tendo como apoio o Agente de Controles Internos (Acir). Seguindo as diretrizes e decisões do Banco Central, em nossos processos está implementada a política de sucessão de administradores, que visa estabelecer princípios e diretrizes para execução do plano de sucessão.

GRI 102-18

A função do Conselho de Administração é manter, na tomada de decisões, o direcionamento estratégico dos negócios, de acordo com os principais interesses do Sistema Sicoob SC/RS, estabelecendo práticas éticas e garantindo a consecução dos objetivos econômicos, sociais e ambientais.

Para apoiar a gestão da informação junto aos órgãos de governança, temos à disposição o Portal de Governança, que é uma ferramenta para envio de documentação, pautas de reuniões e atas.

Conselho de **Administração**



Rui Schneider
da Silva



Edemar Fronchetti



Valcir Pscheidt



Otávio Henrique
Almeida Tessaro



Ivair Luiz Filippi
Chiella



Ivonir Buss



José Amarildo Costa



Altair Raimundo
Ruberti



Arno Avelino
Schussler

Conselho **Fiscal**



Edson Fernandes Santos
efetivo



Paulo Renato Camillo
efetivo



Antonio Carlos Muniz
efetivo



Candido Lucas Costa
suplente



Carlos Alberto Utzig
suplente



Gentil Luiz Marcio
suplente



Precaução

GRI 102-11

Nossos órgãos de governança atuam de forma preventiva para inibir riscos potenciais, bem como proteger a saúde financeira das pessoas e o meio ambiente.

Para isso, buscamos, incessantemente, estar em conformidade com as normas e regras do Banco Central, Receita Federal, Conselho Monetário Nacional, legislações ambientais, sociais e políticas, e normativos estabelecidos pelo Banco Sicoob.

No âmbito internacional, seguimos as recomendações do Comitê de Basileia, que estabelece uma relação mínima entre o Patrimônio de Referência (PR) e os ativos ponderados pelo risco (RWA) das instituições financeiras.

Para identificar potenciais riscos que possam impactar as atividades de nossas cooperativas singulares, contamos com a Gerência de Supervisão – Unidade de Controles Internos e Conformidade. No âmbito da Central SC/RS, contamos com o apoio da Gerência de Riscos.

Ética

GRI 102-16

O Sicoob SC/RS está alinhado às melhores práticas de governança corporativa e gestão, e consciente do nosso papel social, em 2021 adotamos o novo Pacto de Ética, desenvolvido pelo Centro Cooperativo Sicoob (CCS) e Banco Sicoob. O Pacto de Ética tem por objetivo reforçar a importância de mantermos as referências éticas nas relações internas e externas, harmonizando os valores pessoais e profissionais das pessoas que compõem a estrutura organizacional do Sicoob.

Para reforçar as normativas estabelecidas no Pacto de Ética, nossas cooperativas difundem suas regras em diferentes formatos. Para os novos empregados, ele está presente nas trilhas do Sicoob Universidade. Já para os demais profissionais, são realizadas diversas ações durante o ano para reforçar a importância, dando ênfase para alguns capítulos ou pontos relevantes à rotina de trabalho. Estas ações variam entre testes, jogos, quiz e palestras para medir conhecimentos.



Nossos associados, fornecedores e demais públicos estratégicos podem acessar o conteúdo do Pacto de Ética através do site da Central e das cooperativas singulares. Dentro desse contexto também instituímos a Política de Sustentabilidade, que norteia as decisões nas relações estratégicas, fomentando uma cadeia de prosperidade, onde todos colaboram nas diversas etapas que compõem o ciclo virtuoso. Em nossa política estão mapeados os stakeholders, com os quais nos relacionamos diariamente, e descritas ações que objetivam contribuir com a implantação de práticas sustentáveis no Sistema Sicoob SC/RS.



Responsabilidade

GRI 103-2

A identidade corporativa é o que torna o nosso Sistema diferente dos outros e faz com que

os associados se identifiquem com a nossa marca. Uma marca forte e consolidada adiciona confiança e credibilidade no mercado, bem como posicionamento, valor agregado e bom relacionamento com os cooperados.

Nossa marca é de propriedade do Centro Cooperativo Sicoob (CCS) e todas as Centrais e cooperativas filiadas ao Sistema estão autorizadas a utilizar. Cada Central é responsável por fiscalizar e acompanhar, e se necessário corrigir e notificar, tudo que se refere à marca em suas regiões de atuação.

Dessa forma, o Sicoob Central SC/RS centraliza os atendimentos às cooperativas singulares na unidade de Comunicação e Marketing. E para sensibilizar os empregados e gestores do Sicoob em SC e RS em assuntos estratégicos e funcionais para a marca, elaboramos diversos treinamentos relacionados ao bom uso da marca em 2021.

GRI 417-3

Este processo consolidado contribuiu para que em 2021 não tivéssemos casos indevidos do uso da marca Sicoob SC/RS

Segurança

GRI 103-2

Em nosso processo de gestão, garantir sigilo e proteção de dados dos cooperados é imprescindível para que tenhamos confiança e respeito dos nossos públicos estratégicos. Por isso, temos um processo padronizado para identificação e mapeamento das atividades executadas nas cooperativas. Neste processo de análise de risco e privacidade de dados são executadas ações voltadas para as políticas implantadas.

Constantemente nossos empregados recebem dicas de segurança por e-mail e nos últimos 12 meses passaram por um processo de reciclagem, através de avaliação sobre a Política de Segurança da Informação. Além disso, para aferir o grau de conhecimento sobre o sigilo de informações, é realizada a Semana de Segurança da Informação, quando são aplicados questionários, jogos e realizadas palestras sobre o assunto.

GRI 418-1

Todos os procedimentos e plano de ação adotados e executados, refletiram na inexistência de

casos de violação de dados, roubo, vazamento ou perda de informações dos associados/usuários em 2021.

Equidade

GRI 103-2

Práticas como a transformação do nosso negócio num ambiente inclusivo, fortalecimento dos laços sociais e aumento da diversidade, fazem parte das estratégias da Governança Corporativa. Essa estratégia reforça os valores e princípios do cooperativismo, pois prezamos por um ambiente que respeita e valoriza as diferenças.

Para casos de denúncia, disponibilizamos diversos canais como a ouvidoria, canal de ilicitude, e-mail, sites e redes sociais.

GRI 406-1

A eficiência das nossas ações e disseminação das regras estabelecidas no Pacto de Ética entre os empregados do Sicoob cooperou para que no período coberto por este Relatório não fossem registrados casos de discriminação.

Transparência

GRI 415-1

Na busca constante por melhores resultados, o Sicoob SC/RS instiga a lealdade, confiança e transparência nos processos executados e nos relacionamentos. Cumprimos fielmente as normativas e políticas implantadas e de acordo com o artigo 25 do Programa de Integridade, o Sicoob não realiza doações para candidatos ou partidos políticos em atendimento à Resolução do TSE nº 23.607/2019, que compila os dispositivos da Lei das Eleições (Lei nº 9.504/1997) e não apoia projetos que caracterizem promoção pessoal de autoridade ou de servidor público dos governos federal, estadual ou municipal.

Nosso papel fundamental é contribuir para o desenvolvimento econômico e sustentável, por meio da ajuda mútua e solidária. Sendo assim, nossas cooperativas possuem parcerias com algumas prefeituras dos municípios onde atuam, tanto para fornecerem condições de crédito melhores à comunidade, quanto para ajudar em projetos sociais, beneficiando escolas, famílias carentes e o meio ambiente. Além disso, visando o crescimento das empresas, em 2021 o Sicoob SC/RS estabeleceu uma parceria com o Sebrae,

como apoiador do programa Brasil Mais, **beneficiando 219 micro e pequenas empresas de associados, de setembro a dezembro de 2021.**

O programa Brasil Mais é uma iniciativa do Governo Federal que visa aumentar a produtividade e competitividade das empresas brasileiras, com a promoção de melhorias rápidas, de baixo custo e alto impacto. Oferece às micro, pequenas e médias empresas soluções para melhorar a gestão, inovar processos e reduzir desperdícios.



CAPITAL HUMANO

INVESTIMENTO EM NOSSO FUTURO

Para aprimoramento dos processos e entrega de produtos e serviços com qualidade, todos os anos o Sicoob SC/RS investe em capacitação e educação para os nossos empregados, ao mesmo tempo em que avalia as suas habilidades e competências profissionais.

Para o Sicoob, investir em capital humano é dar sustentabilidade aos negócios, pois quanto mais conhecimento e retenção de talentos, maior a nossa produção de valor econômico.

GRI 103-2

Neste cenário, assegurar os direitos humanos e trabalhistas faz parte das nossas atividades cotidianas. Por isso, o Sicoob SC/RS prioriza a melhoria constante no clima organizacional da empresa, dando atenção também à motivação dos empregados.

GRI 412-1

Para tornar o quadro de profissionais mais diverso e inclusivo, o processo de recrutamento é amplo e imparcial, considerando as habilidades de qualquer profissional acima de suas escolhas pessoais ou características. Sendo assim, em 2021 não tivemos operações submetidas aos impactos sobre direitos humanos.

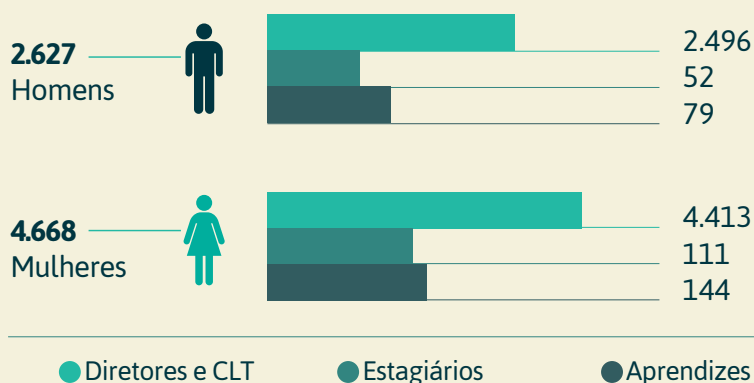
GRI 202-1

Além disso, ao ingressar no Sicoob, o novo profissional é remunerado com salário superior ao mínimo local. Em 2021, 3,68% do total de empregados receberam o menor salário pago pelas cooperativas singulares, sendo este valor 31,8% acima do salário-mínimo local.

GRI 102-8

Com o crescimento das demandas, investimos também na ampliação do quadro funcional em 2021, com aumento de 14,94%, totalizando 7.295 empregados.

Ampliação do quadro funcional 2021



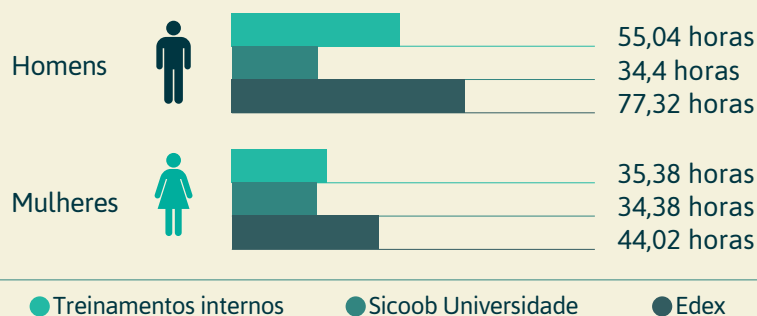
GRI 103-2

Para manter as equipes afinadas com o trabalho, nossas capacitações são realizadas através da Escola de Dirigentes e Executivos (Edex), Sicoob Universidade e treinamentos internos realizados pela própria cooperativa.

GRI 404-1; GRI 404-3

O total de treinamentos realizados por nossos 7.295 empregados em 2021, somou 780.725 horas, representando um aumento percentual de 43% comparado a 2020. Ao observarmos este resultado por gênero, temos:

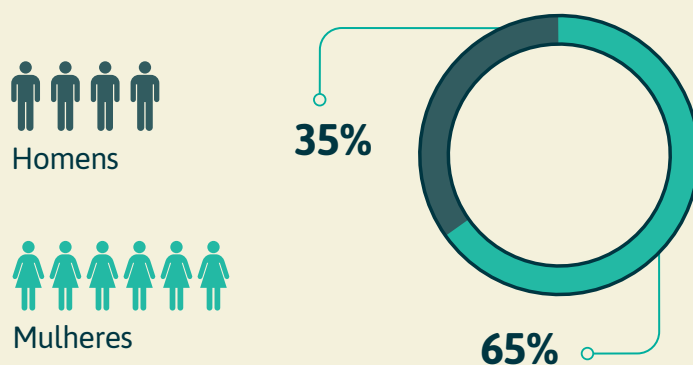
Média de horas de treinamento realizados 2021



Como forma de medir o grau de contribuição e envolvimento dos empregados nos objetivos do Sicoob SC/RS, parte das cooperativas singulares realizam, anualmente, a avaliação de desempenho. Esta ferramenta permite analisar os profissionais que fazem parte do Sistema com equidade e foco em qualidade.

Com a avaliação, é possível identificar os gaps (atrasos, descompasso) de competências percebidos pelos gestores no desempenho dos empregados e, com base nisso, elaborar um plano de desenvolvimento individual para cada um deles, com o objetivo de capacitá-los. Além disso, é possível identificar quais competências precisam ser desenvolvidas na organização e criar estratégias para isso.

Percentual de profissionais celetistas (CLT) que receberam avaliação de desempenho



Investir nas pessoas impulsiona a empresa para o sucesso, pois potencializa a dedicação delas na execução das atividades. Esse processo de transformação reflete tanto nos níveis de produtividade e qualidade, quanto na própria capacidade inovadora da organização.

Além disso, é essencial investir nos profissionais tomadores de decisão dentro do Sicoob: em 2021, os 38 presidentes das cooperativas do Sicoob SC/RS receberam a certificação de Dirigentes do Sicoob, na modalidade Exame e Experiência/Qualificação Comprovada na categoria Conselheiro de Administração.





COOPERAÇÃO QUE GERA SUSTENTABILIDADE

Por meio das ações sociais executadas pelo Sicoob SC/RS, percebemos como a ajuda mútua e solidária gera engajamento e fidelização à marca, proporcionando crescimento econômico e desenvolvimento sustentável da região. O impacto social que geramos é conceituado como uma mudança significativa e de longo prazo na vida das pessoas, trazendo bem-estar e conduzindo à transformação social.

GRI 102-12; GRI 102-13

Em apoio a essa transformação, nossas cooperativas, a Central e a Corretora participam de vários movimentos que influenciam no progresso das comunidades. Exemplos desses movimentos são as participações na Ocesc, Sescop/SC, CDL, Banco Sicoob, associações empresariais, Rotary Club, Conselhos Municipais de Desenvolvimento Rural e Agrícola, entre outros.

Além disso, o Sicoob Central SC/RS é signatário e apoiador oficial do Movimento ODS, através do Instituto Sicoob, e está comprometido com os Objetivos de Desenvolvimento Sustentável da Agenda 2030 da ONU, por meio de ações executadas pelas cooperativas.



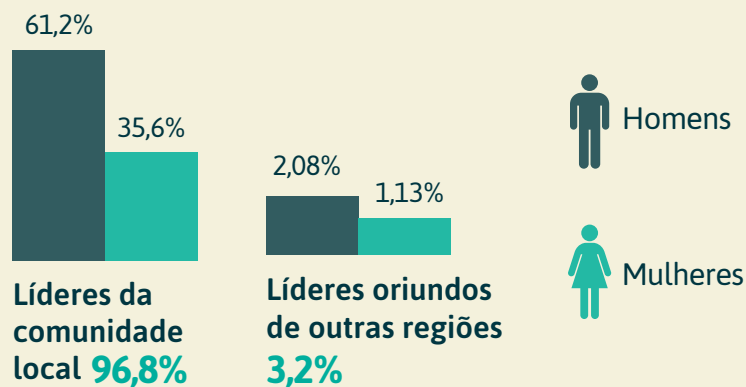
O portfólio do Instituto Sicoob contribui diretamente com os ODS em destaque.

GRI 103-2

Ao citarmos o 7º princípio do cooperativismo, que é o interesse pela comunidade, não estamos apenas nos baseando nas ações sociais executadas. O significado deste princípio vai muito além, estendendo-se ao crescimento da economia local, à geração de empregos, entre muitos outros. É por isso que ao contratarmos profissionais para formar o quadro de empregados, priorizamos as pessoas presentes em nossa área de atuação. Esta iniciativa se estende, também, para a contratação das lideranças que formam o Sicoob SC/RS e que são responsáveis por guiar o alcance das metas e resultados almejados.

GRI 202-2

Representatividade das lideranças do Sicoob SC/RS



GRI 103-2

Aliado à nossa cadeia de valor, todas as ações realizadas pelo Sicoob, bem como a oferta de produtos e serviços, têm o propósito de desenvolver as comunidades e levar qualidade de vida às pessoas que ali residem. Além de promover justiça financeira, nosso objetivo é a redução das diferenças sociais e oferecer lazer e conhecimento à sociedade onde estamos inseridos. Para isso, contamos com o apoio do Instituto Sicoob, que mesmo diante de tantos desafios impostos em um cenário pandêmico mundial, fortaleceu o acompanhamento e desenvolvimento das Pessoas de Apoio Estratégico (PAE) e seus voluntários. Além disso, implementou as demandas latentes das comunidades com ações de cunho filantrópico.

GRI 413-1

Entre as várias ações que foram realizadas pelo Instituto Sicoob, em enfrentamento à covid-19 em 2021, se destacam o investimento de algumas cooperativas para a compra de alimentos não perecíveis, insumos hospitalares e doação em dinheiro dos associados durante as pré-assembleias. Além disso, continuamos seguindo todas as medidas protetivas em nossas agências para o atendimento aos associados e manutenção de nossas atividades.





O Instituto Sicoob atua em três eixos: **Cooperativismo e Empreendedorismo, Cidadania Financeira, e Desenvolvimento Sustentável**, e neste ano foram realizadas as ações apresentadas a seguir.



Eixo Cooperativismo e Empreendedorismo – difusão da cultura e valores cooperativistas

Concurso Cultural – Programa voltado para as crianças do Ensino Fundamental I, em escolas das redes pública e privada e de cooperativas escolares, com o objetivo de difundir a cultura cooperativista, motivando-as a se tornarem cidadãos e cidadãs conscientes, e incentivando-as a refletir, debater e produzir desenhos e textos narrativos sobre o cooperativismo. Essa iniciativa impactou **9.130 crianças em 130 escolas**. Os alunos escolhidos na etapa local ganharam um **kit escolar** e, na etapa regional, foram contemplados com um **tablet**, e o professor com **um cheque de R\$ 1 mil**.



Eixo Cidadania Financeira – difusão dos benefícios de uma vida financeira saudável

Coleção Financinhas – Desenvolvido para o público infantil, é composta por três edições que abordam temas como sonhos, necessidades e poupança. Em 2021, foram realizados **32 eventos on-line** para contar as histórias da coleção, alcançando **1.830 visualizações e 2.229 interações**. Tivemos também a versão presencial que contou com **79 turmas impactando 2.617 crianças entre 8 e 10 anos, e a distribuição de 2.574 exemplares**.

Se liga Finanças – São workshops interativos com práticas fundamentadas nos princípios da educação financeira, psicologia econômica e do relacionamento com as gerações Y e Z. Em 2021, foram realizadas **três turmas presenciais e 17 turmas on-line, impactando 686 jovens entre 16 e 19 anos.**



Palestra de Educação Financeira – Ao longo de 2021, foram realizadas **54 turmas on-line de Palestra de Educação Financeira, tendo 3.173 visualizações e 3.193 interações.** Já no formato **presencial foram realizadas 33 iniciativas impactando 823 pessoas.**

Clínica Financeira – É uma ação gratuita que tem por objetivo oferecer um espaço de escuta, acolhimento, confiança, informação e orientação sobre finanças pessoais, além de fomentar o 7º princípio do cooperativismo. Este ano foram realizadas ações em praças públicas e distribuídas cartilhas de educação financeira.





Eixo Desenvolvimento Sustentável – atuação com programas e projetos por meio da educação, formação, cooperação e participação ativa de diversos atores sociais

Incentivo Sicoob para o Desenvolvimento Sustentável – Em 2021, por intermédio de empresas do conglomerado bancário do Sicoob, foram destinados **R\$ 112,3 mil de recursos provenientes do Sicoob Soluções de Pagamentos, para a Associação de Pais e Amigos Autistas (AMA)**, em Campos Novos (SC) e o mesmo valor para o Instituto do Câncer Infantil (ICI), em Porto Alegre (RS). Os dois projetos foram contemplados por meio do Fundo da Infância e Adolescente.



Cooperativa	Projeto Aprovado
3034 Sicoob Alto Vale	Programa Evolua
3034 Sicoob Alto Vale	ReConecta
3037 Sicoob Vale do Vinho	Gente Cuidando de Gente
3037 Sicoob Vale do Vinho	Doação de Sangue
3039 Sicoob São Miguel	Caminhada da Primavera
3074 Sicoob Credisulca	Amigos da Mata, do Agro e da Biodiversidade (AMABio)
3078 Sicoob Credivale	Ponto de Coleta de Lixo Eletrônico
3081 Sicoob Credicarú	Proteção de Fontes
3288 Sicoob Transcredi	Corrida e Caminhada Let's Go

Selo Instituto Sicoob – O objetivo deste programa é mapear, reconhecer e valorizar os projetos desenvolvidos pelas cooperativas do Sicoob SC/RS que promovam o desenvolvimento sustentável das comunidades, a formação de líderes cooperativistas, a difusão da cultura cooperativista e que estejam alinhados aos eixos de atuação do Instituto Sicoob. Em 2021, nove projetos do sistema foram aprovados.

Programa Voluntário Transformador – Atualmente o Sistema Sicoob SC/RS possui **1.142 voluntários cadastrados no Sistema do Instituto Sicoob (Sins)**. Destes, 54,6% são atuantes, o que corresponde, respectivamente, a 623 pessoas. Até o momento foram executadas **6.021 horas voluntárias em ações do Instituto Sicoob**. Neste ano, foram realizadas 11 turmas com impacto direto de 633 empregados do Sistema, com o objetivo de inspirá-los para que sejam agentes de transformação nas sociedades em que atuam.

Além das ações realizadas através dos eixos de atuação do Instituto Sicoob, outros eventos de sua responsabilidade também foram concretizados.



Dia C e Campanhas Filantrópicas (Abraça Sicoob) – O Sicoob SC/RS promoveu em junho e julho a campanha Abraça Sicoob, que arrecadou **116,3 toneladas de alimentos e 46.824 agasalhos** para famílias necessitadas. Houve 707 pontos de coleta em 239 municípios catarinenses e gaúchos. **Foram beneficiadas diretamente 46.187 pessoas.**



Abraça Sicoob Natal / Natal Solidário – Com o intuito de arrecadar brinquedos e alimentos para fazer da época de final de ano um momento feliz de celebração, participaram desse projeto 29 cooperativas, que juntas arrecadaram **43,1 toneladas de alimentos e 14.100 unidades de brinquedos, o que gerou impacto direto a 15.273 pessoas.**





Convênio com o Ciee/SC – O Instituto Sicoob e o Centro de Integração Empresa-Escola de Santa Catarina (Ciee/SC) assinaram no dia 1º de setembro, durante uma live, um acordo de cooperação técnica entre as duas instituições. O objetivo é promover ações educacionais conjuntas, especialmente para a realização de cursos, fóruns, debates, workshops e outros eventos destinados ao público atendido pelo Ciee/SC.

Tempo de Valor – O projeto Tempo de Valor tem por objetivo disseminar conteúdos de educação financeira por meio de dicas práticas que facilitam o entendimento do telespectador. Houve 11 interações no jornal do SBT “SCC Meio-Dia”, com temas específicos a cada semana. **O projeto durou três meses e teve 3.418.000 visualizações.**



Ser cooperativista é, antes de tudo, zelar pelo bem-estar de um grupo, de uma sociedade. É entender que os desenvolvimentos econômico e social precisam caminhar juntos. Por isso, o Sistema Sicoob SC/RS tem o compromisso social de ajudar o desenvolvimento local das comunidades. Com base nesse princípio, outras iniciativas também foram realizadas este ano com as nossas comunidades e estão compartilhadas a seguir.

Doação de sangue: incentivar a doação de sangue entre os funcionários das agências. As doações ocorreram no Hemosc de cada cidade durante o ano de 2021, conforme a necessidade da região.

Doação às vítimas das chuvas em Canelinha: seguindo o sétimo princípio do cooperativismo que é o de interesse pela comunidade, o Sicoob fez doações de cestas básicas para o município de Canelinha. Os alimentos e produtos de limpeza foram entregues às famílias atingidas pelas chuvas no início do mês de junho.



“Essa doação do Sicoob vai direto para a mesa das pessoas que ainda estão organizando sua casa e retornando ao trabalho. Queremos agradecer ao Sicoob que sempre está auxiliando a comunidade”.

Diogo Francisco Alves Maciel - Prefeito de Canelinha.



Feira de produtos regionais: com o intuito de promover o fortalecimento do negócio local, foram realizadas sete feiras de produtos regionais durante o ano de 2021. A cooperativa fornece todo o apoio, como o local e divulgação, e os associados/feirantes trazem seus produtos para vender. A Feira tem uma grande variedade de produtos, como artesanato, mudas de árvores, hortaliças, pães, bolachas, geleias, entre outros, **movimentando, em 2021, aproximadamente R\$ 107 mil para os feirantes.**

Mulher A1: na ação é realizada uma oficina sobre motivação e liderança com conteúdo sobre o que é ser líder, o papel da líder nos núcleos femininos, trabalho de equipe, autoestima e valorização. **O Sicoob é parceiro deste projeto desde 2009,** atendendo uma média de **mil mulheres por ano.**



Núcleo Mulher Sicoob: junto com o Programa Mulheres Cooperativistas, que é desenvolvido pelo SESCOOP/SC, a cooperativa mantém o Núcleo Mulher Sicoob. O programa possui encontros bimestrais e é destinado a cooperadas, esposas, filhas de cooperados e funcionárias de cooperativas. O programa busca a conscientização, preparação e organização das mulheres para atuarem de forma comprometida e participativa do quadro social.



ReConecta: doação de equipamentos de informática usados e reformados promovendo a inclusão digital da comunidade, contribuindo com projetos sociais. Os critérios para a doação são a relevância do uso/necessidade/projeto, quantidade de pessoas impactadas e cooperados e cidades/microrregiões ainda não contempladas. **Esta ação ocorre desde 2019 e já foram beneficiadas mais de 10 instituições.**



Doação de livros e material escolar: as cooperativas realizaram doações de material escolar e livros para a volta às aulas presenciais. Essas doações foram tanto das cooperativas quanto dos próprios associados, incentivando o hábito, em pontos de coletas espalhados por nossas agências, incentivando o hábito da leitura e fortalecendo a marca institucional como empresa apoiadora de ações sociais e sustentáveis



Dia das Crianças: o objetivo da campanha foi presentear as crianças carentes em comemoração ao Dia das Crianças, arrecadando brinquedos novos e usados em bom estado.





CAPÍTULO 2

Proerd: a ação é uma parceria do Sicoob com a Polícia Militar de SC. Através do Proerd, é possível ensinar aos estudantes como tomar boas decisões, ajudando-os na condução de suas vidas de maneira segura e saudável. Em 2021 ocorreu a 3ª edição, com escolas que participam do Sicoob Mais Educação.



PROGRAMA

EVOLUA

Programa Evolua: o programa tem por objetivo exercer um importante papel na integração e desenvolvimento do quadro social, além da difusão da doutrina do cooperativismo junto à comunidade, fazendo com que o associado cresça profissionalmente e expanda ainda mais seu negócio. Sua 2ª edição foi em 2021, **com oito encontros on-line e um presencial, e contou com 824 participantes.**

Conheci o programa através do Núcleo de Jovens Empreendedores da Associação Empresarial do Município de Presidente Getúlio (SC). O programa é um aprendizado que podemos implantar em nossa empresa, como vender mais e ter um melhor planejamento financeiro, principalmente com esse novo cenário depois da pandemia. Podemos acompanhar o programa no conforto da nossa casa de forma on-line e totalmente gratuito. Tenho acompanhado as ações do Sicoob junto à comunidade, atuando em frentes de ajuda, como a Apae e apoio ao Corpo de Bombeiros do município.

José Carlos de Souza – sócio-proprietário da empresa Madmais, associado ao Sicoob em Presidente Getúlio (SC) e beneficiado do Programa Evolua.



Nossa responsabilidade social se estende ao apoio às Associações de Pais e Amigos dos Excepcionais (Apaes) para desenvolvimento das pessoas com deficiência, incentivo ao esporte, como futsal, basquete e vôlei, contribuindo para a formação cidadã de crianças, adolescentes, jovens e adultos, além do auxílio a outros projetos nas áreas da saúde, segurança, educação, turismo e cultura. Este estímulo, além de proporcionar bem-estar a essas pessoas, dá a elas a oportunidade de melhorar de vida e por isso, em 2021, nossas cooperativas contribuíram através de repasse financeiro com mais de R\$ 1,2 milhão a esses programas.



Quer conhecer mais projetos realizados por nossas cooperativas em 2021? Acesse o site <https://sustentabilidade.sicoobscrs.com.br>



ALÉM DO CICLO VIRTUOSO DA COOPERAÇÃO

A cada ano que passa conseguimos superar as nossas expectativas quanto ao aumento das receitas das cooperativas e, conseqüentemente, maior a distribuição de sobras aos associados, maior a nossa capilaridade, maior o desenvolvimento do comércio local, mais prosperidade e desenvolvimento para o agronegócio. Ou seja, maior o poder do ciclo virtuoso da cooperação.

Para conseguirmos atender as expectativas dos nossos públicos estratégicos e levar o cooperativismo financeiro aos municípios, contamos com um Plano de Expansão que busca ampliar a rede de cooperados em nosso Sistema.

Em 2021, novos cooperados se associaram ao Sicoob SC/RS, novas vidas foram impactadas, novas histórias fizeram parte do nosso cotidiano. Abrimos 49 novas agências, de 24 cooperativas vinculadas ao Sicoob Central SC/RS. Sete foram instaladas no Paraná, 27 no Rio Grande do Sul e 15 novas unidades de atendimento em Santa Catarina.





Sou correntista de outras instituições financeiras, mas o que diferencia o Sicoob das demais é o atendimento ágil e humano. Sobre a abertura de um PA na minha região, quanto mais empresas se instalarem no nosso município, independentemente da quantidade de funcionários, maior será o aumento da geração de renda para a cidade.

Valmir Pedó – associado ao Sicoob em Três de Maio (RS).

Para 2022, a nossa expectativa é abrir mais de 100 agências em 90 municípios diferentes, dos quais mais de 70 ainda não são atendidos pelas cooperativas filiadas ao Sicoob Central SC/RS. **Nosso objetivo é levar às pessoas mais que produtos e serviços financeiros, é transmitir os valores cooperativos e propiciar a construção de uma sociedade mais justa, igualitária e com responsabilidade social.**

+ 100 
AGÊNCIAS
em 90 municípios



BNDES – A cooperação para o desenvolvimento sustentável do agronegócio

Possibilitando ampliar cada vez mais os negócios dos associados, o Sicoob SC/RS disponibiliza linhas de financiamento do BNDES destinado a pessoas físicas e jurídicas, vislumbrando o desenvolvimento econômico, social e ambiental dos agricultores e produtores de pequeno, médio e grande porte. O agronegócio é um dos principais setores da economia brasileira, integrando práticas rurais e urbanas e as cooperativas têm um papel fundamental ao contribuir para o crescimento sustentável dos produtores, através da cooperação, um dos principais alicerces em momentos de crise.

Compartilhamos, abaixo, as liberações ocorridas em 2021.

BNDES*

	2020	2021
Valor Liberado (em R\$)	511,36 milhões	455,62 milhões

*Linhas BNDES (Rural e Comercial)

	2020	2021
Operações Liberadas	4.192	4.011

Para fortalecer a identidade cooperativista e fornecer uma solução integrada aos associados, o Sicoob, em parceria com o Governo do Estado de Santa Catarina, apoiou o programa SC Mais Renda, atuando como a principal instituição de repasse do crédito disponibilizado pelo BRDE.

O programa é um apoio financeiro para os microempreendedores individuais (MEI) e as micro e pequenas empresas que foram afetadas pela pandemia do coronavírus e que estão retomando o crescimento de suas atividades.

Programa SC Mais Renda

Operações Contratadas	Valor Contratado
2.476	146,76 milhões






Sempre fui bem atendido na cooperativa e ela possui todos os produtos e serviços que preciso. Tive agilidade e facilidade na contratação e liberação do crédito, que atendeu minha demanda na construção de uma granja de suínos-creche.

Leomar Cavichon – associado ao Sicoob em São Miguel do Oeste (SC).

Na medida em que minha empresa expandir no agronegócio, procurarei o Sicoob como parceiro, pois não tenho dúvida que a partir do momento que a gente começou a ter esse relacionamento mais afinado, Sicoob/empresa/trabalho, isso possibilitou expandir o negócio. Uma parceria que está dando muito certo! Quando a cooperativa cresce, o cooperado cresce também. O Sicoob é cooperativa e eu sou cooperativa, eu sou Sicoob também. O Sicoob é, em todo sentido, disparadamente a melhor instituição para se trabalhar, melhor que um banco privado e com certeza eu recomendo para qualquer pessoa

Valdecir Dal Olmo Machado – empresário do ramo do agronegócio (suinocultura e gado de corte) e do ramo farmacêutico em Xavantina (SC).





A EQUIPE DE ESPECIALISTAS DO SICOOB CENTRAL SC/RS ESTÁ ENGAJADA EM AÇÕES PARA EXPANSÃO E CRESCIMENTO DO AGRONEGÓCIO.

Por isso, em 2021 organizou capacitações e webconferências com entidades parceiras, como a Secretaria de Estado da Agricultura, da Pesca e do Desenvolvimento Rural de Santa Catarina, Epagri/Cepa, JBS/Seara, BRDE e CCS, para entregar informações e conhecimento para as cooperativas singulares. Algumas capacitações importantes: crédito rural para iniciantes, semana do BNDES Rural e Comercial, programa SC Mais Renda (Juro Zero).

Entre as atuações realizadas com as cooperativas singulares, destacamos:

Workshop Agroambiental: diante das novas exigências do Bureau Verde do Banco Central e auditorias internas relacionadas às questões socioambientais, nossas cooperativas foram capacitadas sobre o licenciamento ambiental e o processo de outorga de direito de uso da água para o setor agropecuário da Região Sul do Brasil (PR, SC e RS). O evento foi realizado por plataforma on-line e teve a participação de aproximadamente 500 pessoas.

Workshop Plano Safra 2021/2022: o Workshop teve o objetivo de repassar para o time de agronegócio das cooperativas filiadas, as alterações das normas do crédito rural e estratégias comerciais. Tivemos a participação de 580 pessoas, via on-line.

Agro em Pauta: o objetivo foi dar o pontapé de início da safra 2021/2022 para todo o time do Sicoob e para os associados, abordando as novidades do Plano Safra e a realização de uma palestra sobre o Agronegócio no Sul do Brasil.

Start Agro: é um evento com o objetivo de repassar estratégias comerciais para as cooperativas filiadas, relacionadas à antecipação da safra, juntamente com o incentivo por parte do Sicoob Corretora em fazer a contratação antecipada dos seguros para conseguir a subvenção do governo federal. Tivemos a participação de 800 pessoas on-line.

Desafio Rural Premiado: para o ano agrícola 2021/2022 consolidamos a parceria entre Sicoob Central SC/RS e CCS para o Desafio Rural Premiado SC/RS, com o objetivo de reconhecer e valorizar empregados que atuam de forma engajada para o crescimento sustentável da carteira de crédito rural e em melhorias contínuas voltadas ao atendimento do produtor rural em todas as suas atribuições.

Meio Ambiente – utilização correta dos recursos naturais para sobrevivência e desenvolvimento da sociedade

GRI 103-2

Um dos pilares do agronegócio é a preservação do meio ambiente, por isso contamos com a unidade de Controles Internos e Conformidades para monitoramento das regras estabelecidas em nossa Política de Responsabilidade Socioambiental (PRSA) sobre as operações. O resultado desse monitoramento é reportado bimestralmente aos órgãos de Governança da Central SC/RS e a área responsável pelo gerenciamento de risco de crédito no Banco Sicoob. Além disso, disponibilizamos vários canais para denúncias de inconformidades ambientais: ouvidoria, Reclame Aqui, canal de ilicitude, RDR (sistema de registro de demandas do cidadão).

GRI 307-1

Como resultado de nossas ações, em 2021 não tivemos registros de multas e notificações relacionadas ao descumprimento das leis e regulamentos ambientais.

E para firmar nosso compromisso com o meio ambiente, nossas cooperativas possuem parcerias locais para a destinação correta dos resíduos. Todas as empresas responsáveis pelas coletas possuem o Certificado de Destinação Final, comprovando o procedimento realizado.





CAPÍTULO 3



A PREOCUPAÇÃO COM A RECICLAGEM NÃO É APENAS INTERNA, POIS ABRIMOS A POSSIBILIDADE DE OS ASSOCIADOS DEPOSITAREM RESÍDUOS NOS POSTOS DE COLETAS DAS AGÊNCIAS. ESSAS AÇÕES, ALÉM DE PROMOVEREM O CUIDADO COM O MEIO AMBIENTE, MOVIMENTAM A ECONOMIA LOCAL.

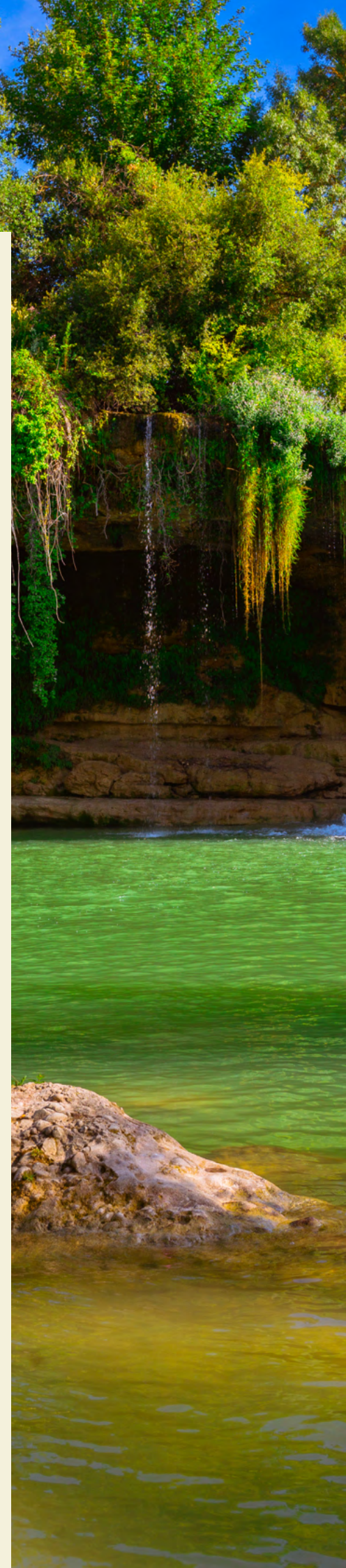
A seguir, compartilhamos alguns dos projetos realizados pelas cooperativas em 2021.

Preservação de rios e proteção de fontes: investimentos anuais para a preservação dos rios e riachos para melhorar o fluxo e a qualidade da água nas nossas regiões de atuação. Além disso, as cooperativas fornecem equipes e materiais para garantir a proteção da fonte de água nas propriedades rurais.



Acompanhe alguns projetos pelo [link](#)

Hortos: construção de diversos hortos para escolas e hospitais, com o objetivo de levar uma alimentação saudável à população.





Projetos Amigos da Mata: o Projeto Amigos da Mata, do Agro e da Biodiversidade tem como objetivo a regeneração e recuperação de nascentes e matas ciliares com participação ativa de alunos, professores, proprietários e empregados.



Doação de mudas e Dia da Árvore: entregas gratuitas de mudas de árvores nativas nos pontos de atendimento das cooperativas, visando conscientizar e preservar o meio ambiente.

Coleta de lixo eletrônico: campanha de arrecadação de lixo eletrônico em frente às agências, para a destinação correta desses produtos tão prejudiciais ao meio ambiente. Houve arrecadação de mais de uma tonelada de resíduos eletrônicos, repassados para empresas especializadas em reciclagem.



Economia, Cooperação e Sustentabilidade

GRI 103-2

Os resultados de uma empresa dependem do conjunto de práticas econômicas, financeiras e administrativas executadas, visando a perenidade do negócio. O sucesso desses resultados leva em consideração a forma como essas práticas são empreendidas. Para o Sicoob, gerar resultados econômicos é uma consequência do ciclo virtuoso da cooperação, pois o objetivo é desenvolver pessoas, empresas, comunidades, num ciclo em que todos ganham e todos crescem.

GRI 102-7

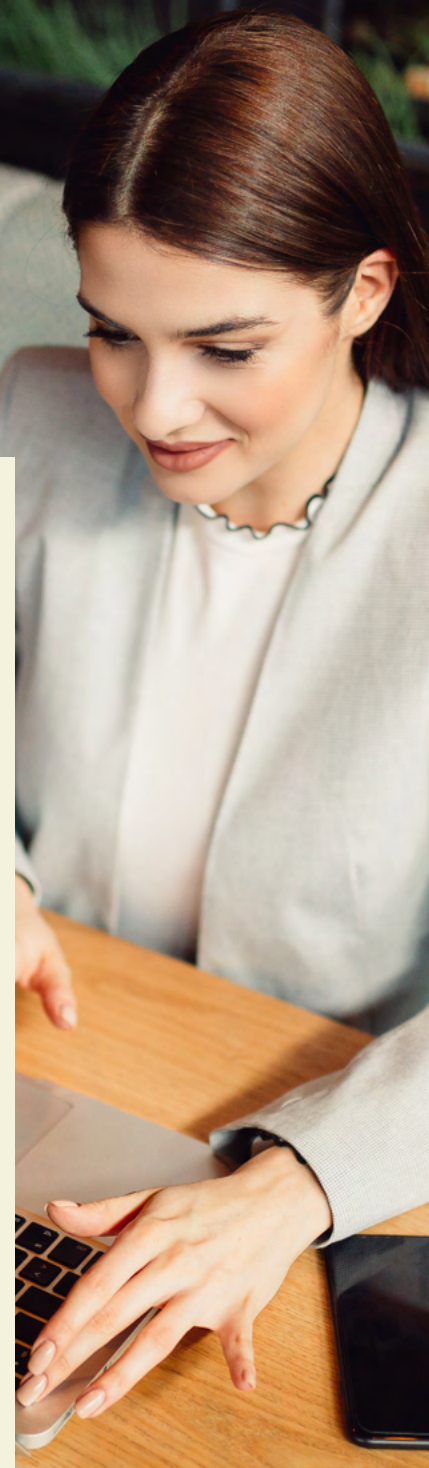
Em 2021, geramos R\$ 2,3 bilhões em vendas líquidas, R\$ 3,7 bilhões em financiamentos de curto prazo e R\$ 4 bilhões referentes ao patrimônio líquido que leva em consideração a capitalização do Sicoob SC/RS.

GRI 201-1

VALOR GERADO E DISTRIBUÍDO - SICOOB SC/RS*	2021	2020	Varição
Valor econômico direto gerado	4.228.502	3.158.551	34%
Custos operacionais e não operacionais	2.494.705	1.818.701	37%
Salários e benefícios de empregados	593.523	478.455	74%
Pagamentos ao governo	38.049	29.263	30%
Pagamento de fornecedores	235.166	194.947	21%
Pagamento aos associados	373.866	307.307	22%
Valor econômico acumulado no período*	493.192	329.876	50%

* valores em milhares de reais

* O montante retido fica nas reservas em conta patrimonial para incrementar a sustentabilidade da cooperativa e outro montante é utilizado no Fundo de Assistência Técnica, Educacional e Social (Fates), que tem como objetivo prestar assistências técnica, educacional e social aos associados e aos empregados da cooperativa, visando fortalecer o associativismo, o mutualismo e a prática dos princípios cooperativistas dentro das comunidades.



VALOR ECONÔMICO DIRETO GERADO (R\$ MIL)

Total 2020 3.158.551

Total 2021 4.228.502

VALOR ECONÔMICO ACUMULADO NO PERÍODO (R\$ MIL)

Total 2020 329.876

Total 2021 493.192

PAGAMENTO AOS ASSOCIADOS (R\$ MIL)

Total 2020 307.307

Total 2021 373.866

Nossos resultados são fruto das boas práticas sustentáveis que realizamos, com as ações programadas em planejamento estratégico, sempre focadas em novos negócios que levam oportunidades e desenvolvimento para as comunidades locais. Sendo assim, em 2021, tivemos um crescimento expressivo nas receitas advindas principalmente das operações de crédito, representando 50% de incremento, além do aumento na remuneração da centralização e das aplicações financeiras.

Ao analisarmos os custos operacionais e não operacionais, o principal impacto está nas despesas de captação, em virtude da variação da taxa Selic que iniciou 2021 com 2% e passou para 9,5%. Além disso, este aumento se deve à abertura de novos pontos de atendimento e despesas com juros sobre empréstimos e repasses inter-financeiros junto ao Banco Sicoob e Central SC/RS, e das provisões de ativos não financeiros mantidos para venda (antigo BNDU – Bens Não de Uso Próprio).

Essas variações também tiveram impacto em virtude de novas contratações realizadas nas agências do Sicoob, no pagamento ao governo, com aumento nas receitas de atos não cooperativos (renda de cartões de débito/crédito, comissões e premiações) e no pagamento a fornecedores. Considerando o crescimento do Sistema Sicoob SC/RS, tivemos, ainda, aumento com aluguéis, serviços de terceiros, propaganda e publicidade.

Este aumento no resultado das operações de crédito e demais atos cooperativos repercutiu positivamente no pagamento de juros ao capital, contribuindo para que em 2021 tivéssemos um aumento de 22% em sobras líquidas a serem distribuídas aos associados, após destinações legais e estatutárias disponíveis para deliberação em Assembleia Geral Ordinária (AGO).

O desempenho econômico gerado pelo Sicoob SC/RS em 2021 comprova o compromisso com os seus públicos estratégicos baseado numa relação de confiança para que juntos possam caminhar para o desenvolvimento sustentável.



RELACIONAMENTOS BASEADOS NA COOPERAÇÃO

O cooperativismo tem o papel fundamental de promover a colaboração e a associação de pessoas com os mesmos interesses. Por esta razão, o Sicoob valoriza o engajamento com os públicos estratégicos.

GRI 102-9; GRI 412-1

Essa interação demonstra que o Sicoob SC/RS se preocupa com a sustentabilidade do seu negócio, da mesma forma como prioriza os relacionamentos duradouros.

Por isso, ao buscar parcerias para a aquisição de materiais, equipamentos e serviços, o Sicoob escolhe fornecedores que ofereçam o melhor custo-benefício, que estejam em dia com suas obrigações trabalhistas e respeitem os direitos humanos de seus funcionários, na perspectiva de um trabalho decente. Nos contratos, são inseridas cláusulas sobre a prevenção à lavagem de dinheiro, anticorrupção e ciência frente aos normativos internos das cooperativas. A maioria de nossos fornecedores são associados da cooperativa e pertencem à comunidade onde a cooperativa atua.

Além disso, em 2021, algumas das nossas singulares realizaram capacitações com fornecedores, sobre temas como: Capacitação de Gestão de Risco Operacional; Resumo do Pacto de Ética; Resumo de PLD/FT; MIG - Terceirização de Serviços; RAS – Declaração do Apetite por Risco; Política de Segurança da Informação para Fornecedores do Sicoob Central SC/RS; Política de Cibernética Resumida; Resolução 4.893/2021 - Banco Central - Política de Segurança Cibernética e sobre a contratação de serviços de processamento e armazenamento de dados e de computação em nuvem para instituições financeiras; Política Institucional de Gestão de Dados Pessoais do Sicoob; e Lei Geral de Proteção de Dados – LGPD.



“ Observo a preocupação constante do Sicoob na melhoria de processos, não só para maior eficiência e redução de custos, mas para oferecer a melhor experiência tanto para os empregados como para os associados. ”

Éder Lemke – fornecedor do Sicoob SC/RS

Para fortalecer nossas relações e mensurar se nossas estratégias estão atendendo os interesses e as expectativas dos stakeholders, a cada dois anos realizamos uma consulta para identificar quais os indicadores, na visão desses públicos, devem ser monitorados quanto aos nossos impactos econômicos, sociais e ambientais.

Esta iniciativa, além de ser uma oportunidade para estreitarmos o relacionamento com os públicos de interesse, orienta na elaboração de planos de ação mais consistentes e assertivos.

Em nosso Sistema acreditamos que essa escuta favorece uma troca de experiências baseados na transparência, confiança e cooperação.

GRI 102-40; GRI 102-42;

Sendo assim, considerando que ainda estamos em pandemia, em 2021 o Sicoob SC/RS realizou essa abordagem no formato on-line em sete eventos. Denominado “Painel com Públicos Estratégicos”, contamos com a participação de 465 convidados, envolvendo as cooperativas do Sistema e os representantes dos stakeholders de acordo com o mapeamento da nossa Política de Sustentabilidade.

Associados

Clientes

Força de trabalho

Comunidade do entorno

Fornecedores

Governo e sociedade

Meio ambiente



CAPÍTULO 4

GRI 102-46

Nesta abordagem tivemos a oportunidade de falar sobre a importância da Sustentabilidade e da participação de cada um dos representantes que formam os nossos públicos-chave.

Durante os eventos foi aplicada uma pesquisa com base na metodologia GRI levando em consideração os aspectos nas dimensões econômicas, sociais e ambientais.

Os indicadores priorizados nesta consulta, tanto pelas lideranças do Sicoob SC/RS que representam o público interno, quanto pelos stakeholders, que representam o público externo, formam a matriz de materialidade deste Relatório, ou seja, a base para sua construção.



GRI 102-44

Como prestadores de serviços é muito importante que saibamos qual o objetivo e missão do nosso cliente para podermos contribuir da melhor forma possível. A troca de informações e até mesmo entender a visão do cliente sobre diversos assuntos ou processos é muito válido, as vezes é algo simples que para gente se torna tão cotidiano que não conseguimos mudar a visão, e quando temos essa troca conseguimos dar uma “virada de chave”.

Hewellym Silvielly Tiemann dos Santos – participante do evento “Painel com Públicos Estratégicos”, representante do público Governo e Sociedade

Ficou bem claro a importância da participação dos associados em opinar, sugerir, reclamar, e expor suas ideias, o que contribui muito para o desenvolvimento da cooperativa. Como os trabalhos são voltados aos interesses de seus associados, estes podem contribuir para as melhorias, fortalecendo a credibilidade e confiança dos cooperados com a toda a direção e quadro de colaboradores.

Rafael Mucelini – participante do evento “Painel com Públicos Estratégicos”, representante do público Fornecedores



GRI 102-47

O resultado dessa consulta, configura os pontos convergentes entre a percepção interna e externa ao Sicoob, representada em nossa Matriz de Materialidade.



GRI 103-1

Após a definição dos temas materiais que compõem a Matriz de Materialidade, foram verificados seus possíveis impactos dentro e fora da organização, conforme classificação a seguir.

Impacto dentro do Sicoob	Tema	Impacto fora do Sicoob
✓	Desempenho Econômico	✓
✓	Presença no Mercado	✓
✓	Conformidade Ambiental	✓
✓	Saúde e Segurança no Trabalho	-
✓	Treinamento e Educação	✓
✓	Não Discriminação	✓
✓	Avaliação em Direitos Humanos	✓
-	Comunidades Locais	✓
✓	Políticas Públicas	✓
✓	Marketing e Rotulagem	✓
✓	Privacidade do Cliente	✓
✓	Conformidade Socioeconômica	✓

Índice Remissivo

GRI 102-54; GRI 102-55

Sumário do conteúdo GRI: Opção “De acordo – Essencial”

CONTEÚDO PADRÃO GERAL	DESCRIÇÃO	PÁGINA
GRI 102-1	Nome da organização	12
GRI 102-2	Atividades, marcas, produtos e serviços	12 e 14
GRI 102-3	Localização da sede	59
GRI 102-4	Localização das operações	13
GRI 102-5	Propriedade e forma jurídica	12
GRI 102-6	Mercados atendidos	13
GRI 102-7	Porte da organização	13 e 52
GRI 102-8	Informações sobre empregados e outros trabalhadores	29
GRI 102-9	Cadeia de fornecedores	54
GRI 102-10	Mudanças significativas na organização e em sua cadeia de fornecedores	Não houve mudanças significativas na organização e na cadeia de fornecedores
GRI 102-11	Princípio ou abordagem da precaução	24
GRI 102-12	Iniciativas externas	31
GRI 102-13	Participação em associações	31
GRI 102-14	Declaração da presidência	6
GRI 102-15	Principais impactos, riscos e oportunidades	6
GRI 102-16	Valores, princípios, padrões e normas de comportamento	12 e 24
GRI 102-18	Estrutura de governança	22
GRI 102-40	Lista de partes interessadas	55
GRI 102-41	Acordos de negociação coletiva	Atualmente 100% dos empregados estão cobertos por acordos coletivos
GRI 102-42	Base para a identificação e seleção de partes interessadas para engajamento	55
GRI 102-43	Abordagem para engajamento das partes interessadas	21
GRI 102-44	Principais tópicos e preocupações levantadas	56
GRI 102-45	Entidades incluídas nas demonstrações financeiras consolidadas	Contracapa inicial
GRI 102-46	Definição do conteúdo do relatório e limites dos tópicos	56
GRI 102-47	Lista dos tópicos materiais	57
GRI 102-48	Reformulação de informações	Não foi constatada a necessidade de alterações/reformulações de informações já reportadas, assim como não ocorreram alterações significativas quanto ao Escopo e Limites de Aspectos utilizados anteriormente
GRI 102-49	Alterações em escopos e limites	
GRI 102-50	Período coberto pelo Relatório	2021
GRI 102-51	Data do último Relatório	2020
GRI 102-52	Ciclo de emissão de Relatórios	Anual
GRI 102-53	Ponto de contato para perguntas sobre o Relatório	Contracapa inicial
GRI 102-54	Declaração de elaboração do Relatório de Conformidade com Standards GRI	58
GRI 102-55	Sumário de conteúdo GRI	58
GRI 102-55	Verificação externa	As informações contidas neste Relatório advêm de dados verificados por auditorias externas independentes. Contudo, para este Relatório não foi realizada a verificação externa
GRI 103-1	Explicação do tópico material e seu limite	57
GRI 103-3	Avaliação de abordagem de gestão	Não há

ASPECTOS MATERIAIS - INFORMAÇÕES SOBRE A FORMA DE GESTÃO E INDICADORES

TEMA	RELATO	DESCRIÇÃO	PÁGINA
Desempenho Econômico	GRI 103-2	Forma de gestão e seus componentes	52
	GRI 201-1	Valor econômico direto gerado e distribuído	52
Presença no Mercado	GRI 103-2	Forma de gestão e seus componentes	32
	GRI 202-2	Proporção de membros da alta administração contratados na comunidade local	32
Conformidade Ambiental	GRI 103-2	Forma de gestão e seus componentes	49
	GRI 307-1	Não conformidade com leis e regulamentos ambientais	49
Saúde e Segurança no Trabalho	GRI 403 - 1	Representação dos trabalhadores em comitês formais de saúde e segurança, compostos por empregados de diferentes níveis hierárquicos	De acordo com a Convenção Coletiva de Trabalho 2021/2022 (CCT), cláusula quadragésima primeira, a Saúde e Segurança no Trabalho está relacionada ao fornecimento gratuito de uniforme pelo Sicoob SC/RS. As Cooperativas Financeiras que exigirem o uso de uniforme deverão fornecê-los gratuitamente a seus empregados, em número necessário para o bom exercício da função, podendo estabelecer regulamento quanto às suas restrições e conservação.
Treinamento e Educação	GRI 103-2	Forma de gestão e seus componentes	29
	GRI 404-1	Média de horas de treinamento por ano por empregado	29
	GRI 404-3	Percentual de empregados que recebem regularmente avaliações de desempenho e de desenvolvimento de carreira	29
Não Discriminação	GRI 103-2	Forma de gestão e seus componentes	26
	GRI 406-1	Número total de casos de discriminação e medidas corretivas tomada	26
Políticas Públicas	GRI 415-1	Contribuições políticas	27
Avaliação em Direitos Humanos	GRI 103-2	Forma de gestão e seus componentes	28
	GRI 412-1	Operações submetidas a análises ou avaliações de impacto sobre os direitos humanos	28 e 54
Presença no Mercado	GRI 202-1	Proporção do menor salário pago, por gênero, comparado ao mínimo local	28
Comunidades locais	GRI 103-2	Forma de gestão e seus componentes	33
	GRI 413-1	Operações de engajamento da comunidade local, avaliações de impacto e programas de desenvolvimento	33
Marketing e Rotulagem	GRI 103-2	Forma de gestão e seus componentes	25
	GRI 417-3	Casos de não conformidade em relação a comunicações de marketing	25
Privacidade do Cliente	GRI 103-2	Forma de gestão e seus componentes	26
	GRI 418-1	Queixas comprovadas sobre violações de privacidade e perda de dados do cliente	26
Conformidade Socioeconômica	GRI 419-1	Não conformidade com leis e regulamentos nas áreas social e econômica	Em 2021, alguns dos componentes filiados ao Sistema Sicoob SC/RS foram notificados por ações trabalhistas. Grande parte dessas ações foram favoráveis às cooperativas e outras ainda estão em trâmite.

GRI 102-3

O Sicoob Central SC/RS está localizado na Rua Tenente Silveira, 94, Centro, Florianópolis/SC, CEP: 88010-300.

