

BALANÇO SOCIAL 2020

SICOOB CENTRAL SC/RS



ÍNDICE

Entrevista com o Presidente	3
Governança	7
Perfil Organizacional	11
Projetos com Selos Instituto Sicoob	28
Perfil do Balanço Social	37



ENTREVISTA COM O PRESIDENTE

COOPERATIVISMO É A CONSTRUÇÃO DE UM FUTURO SUSTENTÁVEL, JUSTO E SOLIDÁRIO

Quais foram as principais preocupações do Sicoob SC/RS neste ano frente a uma pandemia e consequente insegurança econômica?

Rui - Nossas ações foram centradas no objetivo de cuidar da segurança de funcionários, dirigentes e cooperados, garantir o funcionamento da Central e das cooperativas para dar suporte aos associados. Sobretudo aqueles mais impactados, que perderam empregos, que tiveram diminuição da renda ou, no caso das empre-

sas, redução no faturamento e necessidade de crédito e capital de giro para enfrentar os momentos iniciais da crise que paralisou muitas atividades. As nossas cooperativas também se organizaram, rapidamente, para doar produtos, equipamentos e recursos financeiros para instituições de saúde, com o objetivo de reforçar os mecanismos de defesa da sociedade contra o novo coronavírus. Os investimentos que o Sicoob vem realizando em tecnologias de ponta também foram fundamentais, pois os cooperados puderam continuar a movimentar as suas contas e a fazer negócios utilizando os aplicativos e todos os canais digitais que o Sicoob põe à disposição de seus associados. Hoje, 85% das transações financeiras do Sicoob são realizadas por aplicativo e por internet banking. E para nossa surpresa, em vários produtos e serviços, houve até um incremento de receita em relação ao período normal das atividades.

Está cada vez mais claro que a saída é estabelecer modelos justos de negócios e de relacionamentos baseados na cooperação e que é preciso criar, urgente, um modelo de sociedade sustentável.

O momento de crise causado pela pandemia, trouxe grandes de-

saños para as cooperativas e associados. Quais as grandes lições e aprendizados obtidos obtidos diante de toda essa vivência? Quais serão as estratégias adotadas para estarmos ainda mais preparados, caso ocorram outros eventos desse porte?

Rui - O sucesso obtido mesmo num ano com tantos e graves problemas, prova que a grande lição é consolidar, dia após dia, a solidez da cooperativa, ter um portfólio de produtos e serviços diversificados, para ter alternativas de negócios e estabelecer uma relação de credibilidade e confiança com os cooperados. O modo de produzir está em constante mudança, com novas ferramentas, sobretudo nessa era de transformações digitais, mas há uma receita que vale para todas as épocas e cenários: trabalhar muito, com responsabilidade, atento às necessidades dos associados, construindo pontes e parcerias, acompanhando sempre as tendências do mercado e ter agilidade para mudar o que precisa ser mudado, além de implantar novas técnicas e modelos de negócios com foco naquilo que realmente interessa: a pessoa.

O cooperativismo tem demonstrado ao longo de sua história a capacidade de superação e desenvolvimento em momentos de crise.

Como a sustentabilidade (considerando as dimensões, econômica, social) contribuiu para os resultados do Sistema Sicoob SC/RS diante dessa crise sanitária?

Rui - O mundo da destruição do meio ambiente e da poluição, da ambição sem limites, em nome do progresso, é um modelo falido. Igualmente não terá lugar, no futuro, uma sociedade consumista e pouco responsável pelas consequências de seus atos, que deve dar lugar a formas mais justas de trocas. Um modelo, portanto, sustentável, do ponto de vista econômico, social e ambiental. E essa mudança terá que ser rápida, porque o planeta já está sentindo os efeitos do aquecimento global, que gera fenômenos climáticos intensos, provocando enormes prejuízos, e que pode acelerar pandemias e outras catástrofes, impactando toda a economia e a organização social. E é justamente neste contexto em que a humanidade “acorda” para as consequências desse modelo predatório, que o cooperativismo surge com ainda mais força, pois já nasceu com esse propósito, de colocar o bem-estar humano no centro da produção, ao propor um modelo de negócio baseado na cooperação.

Levando em consideração o poder da cooperação, a oportunidade de superação e de nos reinventarmos econômica e socialmente, qual a avaliação do Sicoob SC/RS sobre a transformação causada pela pandemia?

Rui - A ideia da cooperação está sendo ainda mais fortalecida nesse momento de pandemia. Está cada vez mais claro que a saída é estabelecer modelos justos de negócios e de relacionamentos baseados na cooperação. O enfrentamento da pandemia exigiu cooperação, de governos, pessoas e entidades. Cientistas e institutos de pesquisas de diferentes países têm trabalhado em colaboração para encontrar uma solução para a doença, seja por meio de remédios ou de vacinas. Está cada vez mais claro que é preciso criar, urgente, um modelo de sociedade sustentável.

Quais serão os principais desafios para o Sicoob SC/RS para o próximo ano e quais os direcionadores para que promova soluções e experiências inovadoras e sustentáveis por meio da cooperação para os seus associados, levando em consideração o planejamento estratégico vigente?

Rui - Entre os principais itens do Planejamento Estratégico 2019-2021 do Sicoob SC/RS, estão o de qualificar a gestão para ampliar a eficiência e eficácia dos processos internos; implementar a política de gestão de pessoas; desenvolver estratégias de marketing para fortalecer os negócios e a identidade cooperativista; fortalecer o relacionamento com as cooperativas filiadas; e revisar e implementar a política de expansão e ocupação de área. Em outras palavras, o desafio é continuar a crescer, renovar-se e buscar maior diálogo com os jovens, sem perder contato com a geração mais idosa que ainda prefere modelos mais tradicionais de relacionamento comercial e de negócios. Temos um Instituto que promove ações sociais e de educação financeira com crianças, jovens e adultos, temos uma universidade para capacitar dirigentes e funcionários e estamos preparados para construir no presente, um futuro mais cooperativo, justo e solidário.

RUI SCHNEIDER DA SILVA
PRESIDENTE DO SICOOB CENTRAL SC/RS



“O modo de produzir está em constante mudança, com novas ferramentas, sobretudo nessa era de transformações digitais, mas há uma receita que vale para todas as épocas e cenários: trabalhar muito, com responsabilidade, atento às necessidades dos associados, construindo pontes e parcerias, acompanhando sempre as tendências do mercado e ter agilidade para mudar o que precisa ser mudado, além de implantar novas técnicas e modelos de negócios com foco naquilo que realmente interessa: a pessoa.”

RUI SCHNEIDER DA SILVA
PRESIDENTE DO SICOOB CENTRAL SC/RS

GOVERNANÇA

A Cooperativa Central de Crédito de Santa Catarina e Rio Grande do Sul – Sicoob Central SC/RS - está estabelecida na Rua Tenente Silveira, 94, no Centro de Florianópolis (SC), sendo classificada como cooperativa de 2º grau, ou seja, não possui associados diretamente, tendo como função representar e promover o desenvolvimento e fortalecimento das cooperativas singulares.

O Sicoob SC/RS é formado por 38 cooperativas de 1º grau, de Livre Admissão ou Segmentadas, conforme os objetivos de cada singular. O Sistema Sicoob SC/RS é composto também pelo Sicoob SC/RS Corretora de Seguros – Sicoob Corretora (Sociedade Anônima, tendo o Sicoob Central SC/RS como acionista majoritário).

Como não há objetivo de lucro, nossas singulares conseguem oferecer produtos e serviços com vantagens para todos os associados, além dos resultados financeiros positivos, ao final do ano, retornarem para o bolso dos sócios da cooperativa, que decidem, de forma transparente e democrática, em assembleias gerais, o destino das sobras.

CONSELHO DE ADMINISTRAÇÃO

SICOOB CENTRAL SC/RS 2018-2022



Rui Schneider da Silva
Presidente



Edemar Fronchetti
Vice-Presidente



Valcir José Pscheidt
Secretário



**Otávio Henrique
Almeida Tessaro**
Conselheiro



Ivonir Buss
Conselheiro



Ivair Chiella
Conselheiro



José Amarildo Costa
Conselheiro



Altair Raimundo Ruberti
Conselheiro



Arno Avelino Schüssle
Conselheiro

CONSELHO FISCAL

SICOOB CENTRAL SC/RS 2019-2020



Donato Semprebon
Conselheiro



Arli Zegatte
Conselheiro



Carlos José Ramos
Conselheiro



Artêmio José Flach
Conselheiro



Pedro Locks
Conselheiro



Edson Fernandes Santos
Conselheiro

DIRETORIA EXECUTIVA

SICOOB CENTRAL SC/RS

Maria Luisa Lasarim
Diretoria Operacional

Olavo Lazzarotto
Diretoria de Negócios

Elisete Cavalieri
Diretoria Administrativa



PERFIL ORGANIZACIONAL

NOSSOS RESULTADOS

R\$ **82***
MILHÕES



EM SINISTROS
LIQUIDADOS

263.853*



ASSOCIADOS COM
APÓLICES ATIVAS

41



AGÊNCIAS INAUGURADAS

95.494



SEGUIDORES EM
NOSSAS REDES SOCIAIS
(LINKEDIN, INSTAGRAM,
FACEBOOK, YOUTUBE)

R\$ **63,4***
MILHÕES



EM RECEITA LÍQUIDA

365



MUNICÍPIOS
ONDE ESTAMOS
PRESENTES

543



AGÊNCIAS
+ 545 CORRESPONDENTES

R\$ **610,5**
MILHÕES



DE SOBRAS BRUTAS
(CRESCEMENTO DE 36%
EM RELAÇÃO A 2019)

R\$ **310,8***
MILHÕES



EM VENDAS DE SEGUROS,
EQUIVALENTES A 39% DE
CRESCIMENTO

R\$ **3,3**
BILHÕES



DE PATRIMÔNIO
LÍQUIDO

7%



DE AUMENTO NO
NÚMERO DE ASSOCIADOS,
CORRESPONDENTE A 1.069.226

51%



DE AUMENTO NOS
VALORES DE DEPÓSITOS
TOTAIS (R\$ 17,2 BILHÕES)

PERFIL ORGANIZACIONAL

NOSSOS RESULTADOS

R\$ **13,2**
BILHÕES



EM CRÉDITO CONCEDIDO,
AUMENTO DE 46% EM 2020
(FINANCIAMENTOS RURAIS E
OUTRAS MODALIDADES)

MAIOR FINANCIADOR
PRIVADO AGRÍCOLA DE
SANTA CATARINA



66,3%



DE AUMENTO DOS
VALORES LIBERADOS PARA
OPERAÇÕES DO BNDES
(R\$ 510,8 MILHÕES)

R\$ **23,5**
BILHÕES



DE ATIVOS
(CRESCIMENTO DE 41%
EM RELAÇÃO A 2019)

R\$ **12,8**
BILHÕES



DE CAPTAÇÃO
REMUNERADA (RDC,
LCA, LCI)

13



PROJETOS REALIZADOS
PELAS COOPERATIVAS
FORAM CHANCELADOS PELO
PROGRAMA SELO INSTITUTO
SICOOB

R\$ **604,7**
MIL



DE INVESTIMENTO EM
APOIO AO ENFRENTAMENTO
DA COVID-19 (COMPRAS
DE ALIMENTOS, INSUMOS
HOSPITALARES, ETC)

545.870



HORAS DE TREINAMENTO
(AUMENTO DE 21% DE HORAS
DE TREINAMENTO REALIZADAS
PELOS EMPREGADOS DO
SICOOB SC/RS)

30%



DE CRESCIMENTO NO VALOR
DE COTAS DE CONSÓRCIO
(R\$ 430,6 MILHÕES)

5,5%



DE AUMENTO NO QUADRO
DE EMPREGADOS DO SICOOB
SC/RS, TOTALIZANDO 6.347
PROFISSIONAIS

70,8
TONELADAS



DE ALIMENTOS NÃO
PERECÍVEIS ARRECADADOS
NA AÇÃO DO DIA C E
DISTRIBUÍDOS EM CENTROS
DE ASSISTÊNCIA SOCIAL

* SICOOB CORRETORA SC/RS

MAPA DE ATUAÇÃO SICOOB SC/RS

DADOS DE 31/12/2020

PRESENTE EM 365 MUNICÍPIOS

DENTRO DA SUA ÁREA DE ATUAÇÃO

268 MUNICÍPIOS ATENDIDOS EM SC

90,8% do total

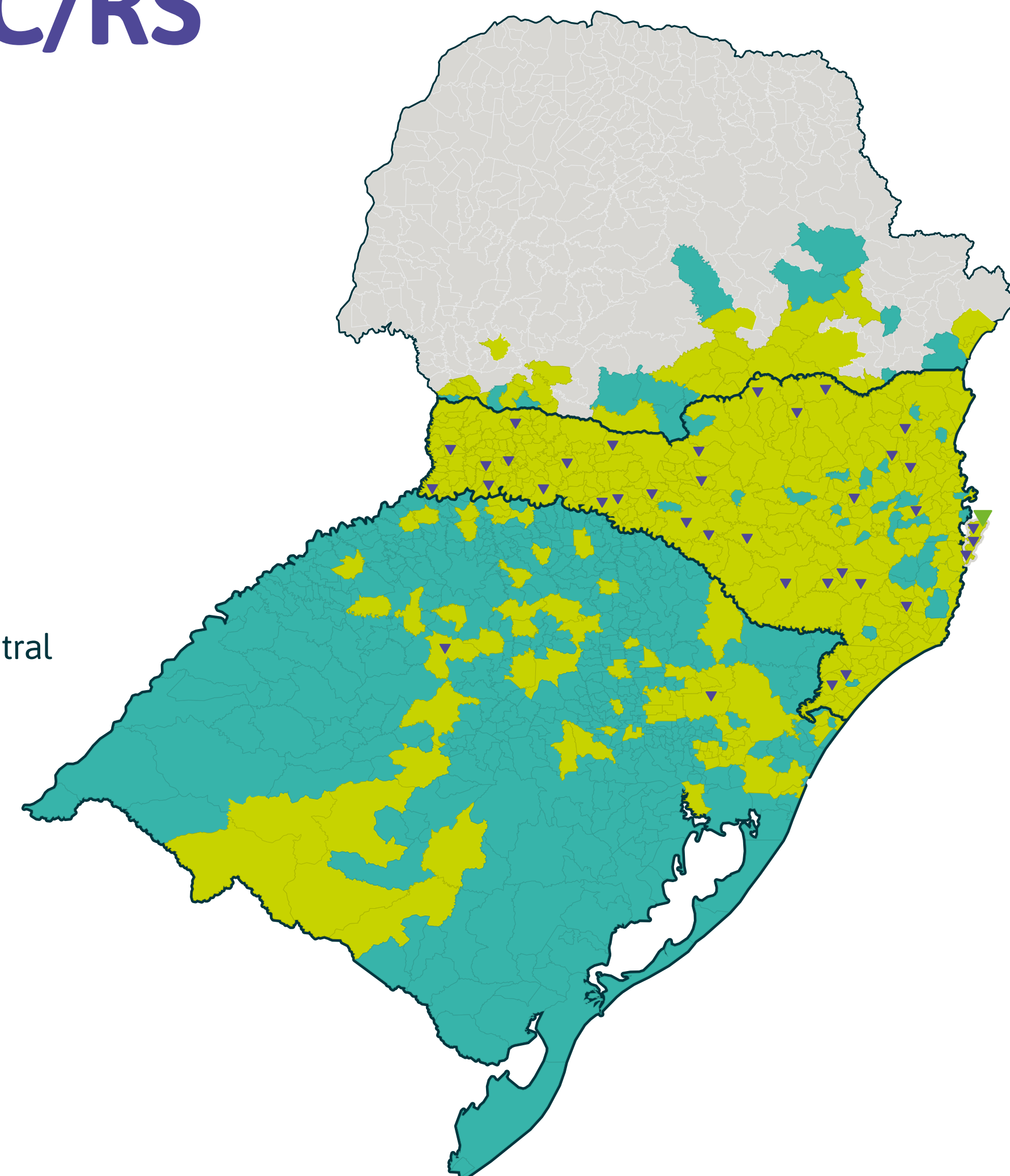
71 MUNICÍPIOS NO RS

26 MUNICÍPIOS NO PR

543 AGÊNCIAS

545 CORRESPONDENTES BANCÁRIOS

- Área de atuação
- Cidades com agências
- Sede administrativa
- Sede administrativa central



NOSSOS ASSOCIADOS

O CRESCIMENTO DE 7% NO NÚMERO DE ASSOCIADOS EM 2020 RESSALTA A CREDIBILIDADE EM NOSSO SISTEMA.

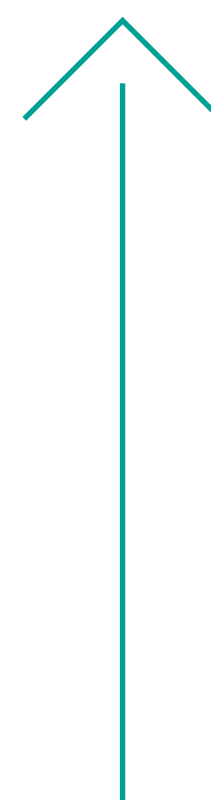


7%

CRESCIMENTO

2020
1.069.226
ASSOCIADOS

2019
1.000.354
ASSOCIADOS



PESSOA FÍSICA
CRESCIMENTO DE 6,5%

2020
910.558
ASSOCIADOS

2019
855.217
ASSOCIADOS

PESSOA JURÍDICA
CRESCIMENTO DE 9,3%

2020
158.668
ASSOCIADOS

2019
145.137
ASSOCIADOS

REESCREVENDO NOSSOS VALORES

O conceito da palavra sustentabilidade está vinculado à sobrevivência. Sobrevivência dos recursos naturais, dos empreendimentos e da própria sociedade, ou seja, sustentabilidade significa perpetuidade. De acordo com a ONU, sustentabilidade pode ser definida como “o atendimento das necessidades das gerações atuais, sem comprometer a possibilidade de satisfação das gerações futuras”. A longevidade e a perenidade do nosso negócio se tornam possível quando correlacionadas à busca constante por resultados nas dimensões econômicas, sociais e ambientais.

Para fortalecer o nosso compromisso com os princípios do cooperativismo e com a sustentabilidade do nosso negócio, adotamos desde 2015 o Código de Conduta e Ética que contém os princípios norteadores sobre os padrões éticos de comportamento para condução das relações internas e externas. Além disso, instituímos desde 2013 a política de sustentabilidade sistêmica com objetivos e premissas que visam estimular o diálogo e engajamento entre as cooperativas e os públicos estratégicos, favorecendo a valorização da imagem e reputação do sistema.

Aliado às nossas estratégias de negócios e ao desenvolvimento regional de forma perene e sustentável, reescrevemos a nossa Missão, Visão e Valores e incluimos o nosso Propósito.

PROPÓSITO

Conectar pessoas para promover justiça financeira e prosperidade.

VISÃO

Ser referência em cooperativismo, promovendo o desenvolvimento econômico e social das pessoas e comunidades.

MISSÃO

Promover soluções e experiências inovadoras e sustentáveis por meio de cooperação.

VALORES

- Respeito e valorização das pessoas.
- Cooperativismo e sustentabilidade.
- Ética e integridade.
- Excelência e eficiência.
- Liderança responsável.
- Inovação e simplicidade.

PRINCÍPIOS DO COOPERATIVISMO

- Adesão voluntária e livre.
- Gestão democrática.
- Participação econômica dos membros.
- Autonomia e independência.
- Educação, formação e informação.
- Intercooperação.
- Interesse pela comunidade.

PLANO DE EXPANSÃO

Durante o ano de 2020, foram realizadas 41 aberturas de agências de 15 cooperativas do Sicoob SC/RS. Foram quatro unidades no Paraná, oito em Santa Catarina e 29 no Rio Grande do Sul.

O Sicoob Central SC/RS apoia as cooperativas com estudos de viabilidade econômica e financeira dos municípios. A Central leva em conta no estudo os indicadores municipais e repassa dados bancários, econômicos, populacionais e comerciais dos municípios e regiões em que as cooperativas pretendem se estabelecer.

O Plano de Expansão foi elaborado em 2019, junto à Confederação.

E tem por objetivo apresentar o Plano de Expansão para o triênio 2020-2022, seguindo as regras previstas na Política de Expansão e no MIG Expansão e Ocupação de áreas.



PRIVACIDADE DO CLIENTE

O Sistema Sicoob preza por manter uma relação de respeito e confiança com os seus públicos estratégicos e principalmente por usar com responsabilidade as informações recebidas e geradas por nossos associados. Por isso, desde a divulgação da Lei Geral de Proteção de Dados (LGPD) nº 13.709/2018, o Sicoob iniciou o diálogo com as cooperativas singulares para alinhamento sobre o tema. Por sua importância, foi criada a Política de Proteção de Dados e nomeado o Encarregado de Dados (DPO).

Em cumprimento às exigências da lei, nossas cooperativas realizam o mapeamento de pontos vulneráveis referentes ao sigilo e privacidade das informações, e promovem treinamentos constantes sobre a execução das atividades. Além disso, mantêm o acesso restrito à documentação, informações dos sistemas e arquivos (físicos), realiza a manutenção de hardware e software, servidores, redes e base de dados, entre outros.

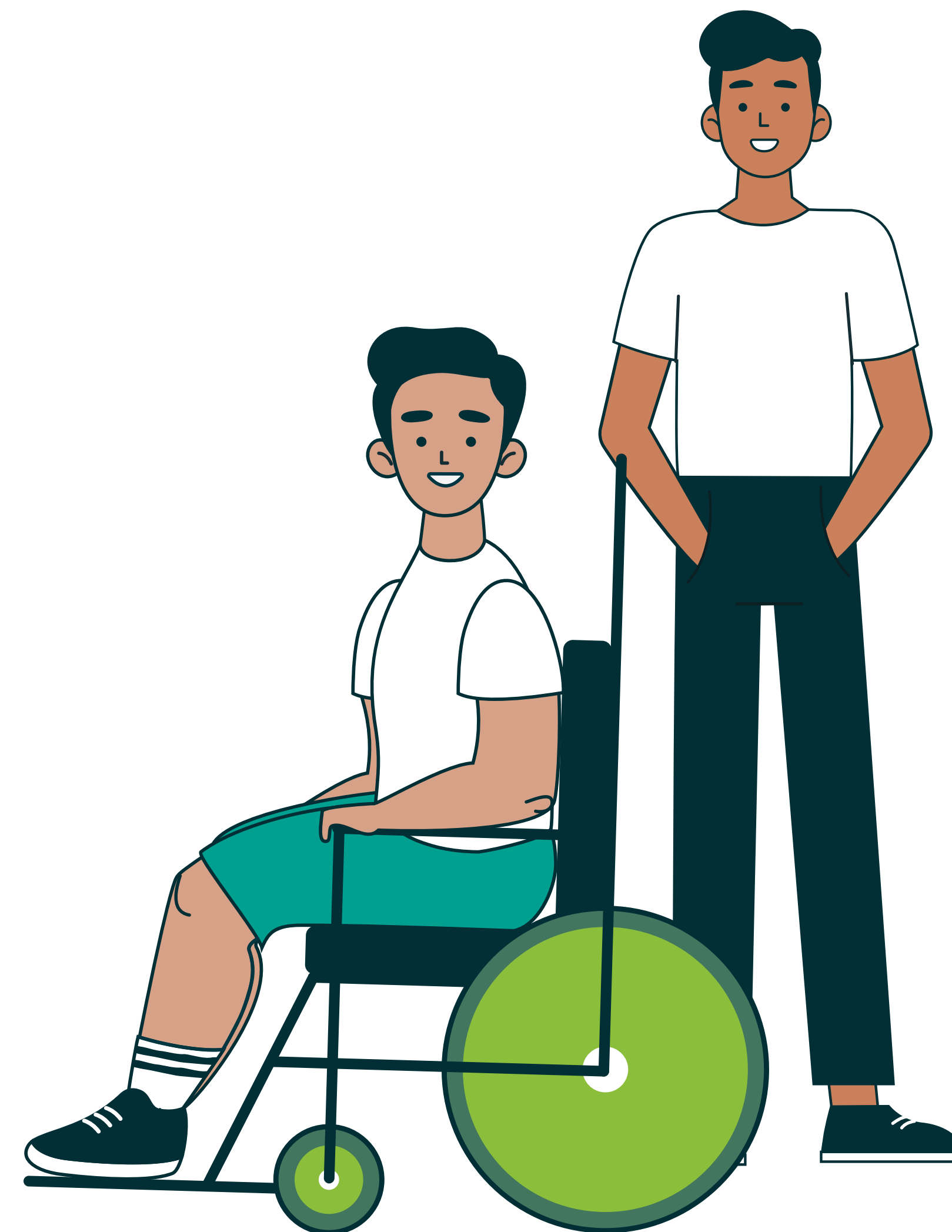
A disseminação da Política de Segurança da Informação (PSI) é realizada através de treinamentos individuais. Esses treinamentos variam entre palestras, cursos, Semana da Segurança da Informação, e-mails com informativos e dinâmicas como “quiz” (teste informal) que reforçam os cuidados necessários na execução das nossas atividades de uma forma mais descontraída.

No ano de 2020 não tivemos registro de casos de violação da privacidade, roubo, vazamento ou perda de informações dos clientes/usuários. Um reflexo de que as tratativas abordadas para evitar os pontos identificados como riscos, são efetivas.

RELACIONAMENTO COM OS FORNECEDORES

Para aquisição de materiais, equipamentos e serviços, o Sicoob busca estabelecer parcerias com fornecedores que estejam comprometidos com a sustentabilidade nas dimensões econômicas, sociais e ambientais, e com as legislações vigentes. A padronização sobre a gestão de fornecedores é seguida conforme o fluxo estabelecido no MIG (Manual de Instruções Gerais) de Compras.

Além disso, de forma a garantir a segurança das informações fornecidas, o Sicoob SC/RS, instituiu em 2020 a Política de Segurança da Informação para Fornecedores com o objetivo de balizar o comportamento dos fornecedores sobre os ativos da informação, conscientizá-los sobre o correto uso dos recursos da organização e definir responsabilidades e punições sobre a segurança da informação.



NÃO DISCRIMINAÇÃO

Para o Sicoob, respeitar as diferenças do público com que nos relacionamos reforça a cultura que defendemos. Ela está pautada no reconhecimento e valorização das diferenças no ambiente de trabalho, na consideração com os nossos associados, tanto em termos de segurança das suas informações quanto ao respeito de suas crenças e valores, e na inclusão das nossas comunidades nas mais diversas ações executadas pelas nossas cooperativas.

Durante o período de elaboração deste relatório não houve registros de discriminação envolvendo as nossas cooperativas. Muito se deve às ações realizadas, que buscam evitar a incidência desses casos, como a Semana da Ética e capacitações através de cursos envolvendo o tema. Contudo, disponibilizamos canais de comunicação para tratamento de possíveis denúncias, como por exemplo, ouvidoria, canal de ilicitude, e-mail, sites, e nossas redes sociais.

Baseado em nossos valores, o Sicoob SC/RS aplica em suas práticas

de gestão o princípio da precaução na entrega de produtos e serviços, buscando estar em conformidade com as normativas e regras estabelecidas pelo Banco Central, Receita Federal, Conselho Monetário Nacional, legislações ambientais e sociais, além de regulamentos e regras estabelecidas interna e internacionalmente, seguindo as recomendações do Comitê de Basileia. Contamos com o apoio da nossa Gerência de Supervisão – Unidade de Controles e Riscos Operacionais, na identificação de riscos que possam influenciar no desempenho das nossas cooperativas. E no Sicoob Central o trabalho é realizado pela Gerência de Riscos.

ENGAJAMENTO DOS PÚBLICOS ESTRATÉGICOS

O ano de 2020 foi marcado por grandes desafios tanto para as empresas como para pessoas físicas. Para o Sicoob uma das grandes preocupações foi manter o relacionamento com os públicos estratégicos, na execução das atividades dos empregados para atendimento aos associados, manter o relacionamento com os fornecedores na entrega de serviços contratados, continuar honrando com as obrigações legais e executar as ações sociais no auxílio às nossas comunidades.

Sendo assim, o Sicoob SC/RS prioriza o relacionamento constante com os públicos estratégicos para que cada vez mais possamos estar presente na vida das pessoas com a oferta de produtos e serviços diferenciados. Diante disso, é primordial para o Sicoob engajar representantes dos seguintes grupos:

- Associados
- Clientes
- Força de trabalho
- Fornecedores
- Governo e sociedade
- Meio ambiente
- Comunidade do entorno

Em atenção às demandas relevantes dos nossos associados, estamos sempre à disposição nos canais digitais. Respondemos relatos, dúvidas, críticas, elogios e considerações sobre nossos produtos e serviços nas mídias sociais em que estamos presentes (Facebook, LinkedIn, YouTube e Instagram) e por meio do nosso site, da ouvidoria e da central telefônica.

NOSSAS SOLUÇÕES

O Sicoob SC/RS oferece uma gama diversificada de produtos e serviços aos associados.

PESSOA FÍSICA

- Conta Corrente
- Conta Poupança
- Conta Capital
- Consórcios
- Pagamentos
- Seguros
- Cartões de Crédito e Débito
- Previdência
- Portabilidade Salarial
- Crédito Imobiliário
- Financiamentos
- Adquirência Bancária – Sipag
- Crédito Pessoal
- Crédito Rural
- Crédito Pré-Aprovado
- Investimentos
- Crédito BNDES

PESSOA JURÍDICA

- Conta Corrente
- Conta Poupança
- Conta Capital
- Consórcios
- Pagamentos
- Seguros
- Cartões de Crédito e Débito
- Cartão de Benefícios
- Protesto de Títulos
- Antecipação de Recebíveis
- Cobranças/Boletos
- Adquirência Bancária – Sipag
- Crédito Empresarial
- Crédito Rural
- Crédito Pré-Aprovado
- Investimentos
- Crédito BNDES

COOPERAR É CONTRIBUIR PARA O DESENVOLVIMENTO DA COMUNIDADE

Baseado na cooperação, um dos princípios do cooperativismo é o interesse pela comunidade. As cooperativas têm o papel de promover o desenvolvimento sustentado nas comunidades em que estão inseridas, possibilitando a geração de empregos, empreendedorismo e distribuição de renda. Dessa forma, contribuem para o crescimento e fortalecimento da economia local.

Diante do cenário atual e dos desafios que 2020 nos trouxe, o Sicoob SC/RS continuou exercendo suas atividades, atendendo os associados e executando as ações sociais. Foi um momento em que tivemos a oportunidade de fortalecer ainda mais o compromisso e responsabilidade social com as nossas comunidades. Criamos estratégias para atendimento das demandas e apoio à sociedade e pessoas em situação de vulnerabilidade.

ENFRENTAMENTO À PANDEMIA

Através do apoio do Instituto Sicoob foram realizadas 116 ações para enfrentamento à pandemia de covid-19, com o envolvimento de 31 cooperativas do Sicoob SC/RS. Tivemos 77 municípios atendidos com um investimento de R\$ 604.717,77 para compra de alimentos não perecíveis, produtos de higiene e limpeza, equipamentos de proteção individual (máscara, luva, avental, frascos de álcool em gel) e insumos hospitalares (teste covid, frascos de álcool em gel, equipamento ambulatorial, respiradores, compra de matéria-prima para confecção de remédios homeopáticos, de acordo com a demanda dos hospitais locais, gerador, termômetro infravermelho e bomba de infusão).

O Instituto Sicoob possui três eixos de atuação: Cooperativismo e Empreendedorismo, Cidadania Financeira, e Desenvolvimento Sustentável.



EIXO CIDADANIA FINANCEIRA

Coleção Financinhas: A ação de contação de histórias foi desenvolvida em 2020 a partir do livro “Caio achou uma moedinha”, da Coleção Financinhas, do Instituto Sicoob. Com o cenário pandêmico, divulgou-se o site do Instituto em mídias digitais com a intenção de permitir o acesso ao conteúdo em formato digital e para download. Executou-se, também, a divulgação do QR Code para acesso à leitura do livro em Libras. O público-alvo desse programa são crianças entre oito e 10 anos. Nesta ação foram impactadas 1.410 crianças diretamente.

Se Liga Finanças: São workshops interativos com práticas fundamentadas nos princípios da educação financeira, psicologia econômica e do relacionamento com as gerações Y e Z. Ocorre em dois módulos de quatro horas cada, com um público de 15 a 19 anos. Houve duas turmas presenciais com impacto de 54 jovens.

Palestras de Educação Financeira: Ao longo do ano de 2020 foram

realizadas cinco turmas presenciais de palestras impactando 439 pessoas. Já no formato on-line, foram 11 turmas com impacto de 3.459 pessoas. Para a realização dessas ações, contamos com a participação de voluntários das nossas cooperativas.

Semana do Investidor: É uma campanha global promovida pela Organização Internacional das Comissões de Valores (Iosco), que tem por objetivo conscientizar a população sobre a importância da educação e da proteção dos investidores, além de dar destaque às iniciativas nessa área. Em 2020, foram realizadas sete ações por meio de vídeos on-line divulgados em mídias, nas quais 58.192 pessoas foram impactadas.

Semana Enef: É uma iniciativa do Comitê Nacional de Educação Financeira (Conef) que visa promover a educação financeira e previdenciária da população. A 7ª Semana Nacional de Educação Financeira teve como tema “Resiliência financeira: como atravessar a crise?”. As ações executadas pela Central e cooperativas foram direcionadas para os canais digitais. Foram realizadas 18.352 ações nos estados de Santa Catarina e Rio Grande do Sul e mais de 100 mil pessoas foram impactadas.

EIXO COOPERATIVISMO E EMPREENDEDORISMO

Dia C – Dia de Cooperar: É um programa de responsabilidade social do cooperativismo, que incentiva o voluntariado por meio de um grande movimento nacional de solidariedade cooperativista em comemoração ao Dia Internacional das Cooperativas, que ocorre sempre no primeiro sábado do mês de julho. Diante do atual cenário e com o objetivo de fortalecer o movimento, as cooperativas do Sicoob Central SC/RS atuaram de forma unificada em uma Campanha de Arrecadação de Alimentos, que ocorreu no período de 1º a 10 de julho. Participaram da ação 1.054 voluntários transformadores e foram arrecadadas 70,8 toneladas de alimentos não perecíveis, distribuídos aos Centros de Referência de Assistência Social (Cras).



EIXO DESENVOLVIMENTO SUSTENTÁVEL

Por último, no eixo de Desenvolvimento Sustentável foi promovido o **Edital Cooperação para o Desenvolvimento**, que patrocinou dois projetos com o subsídio de R\$ 150 mil: o projeto “Centro Cultural Estação Férrea”, que tem por objetivo a construção de um espaço multidisciplinar para a realização de apresentações musicais, folclóricas de artes visuais, bem como a realização de cursos e oficinas nos segmentos culturais tradicionais da região e em novos segmentos; e o “Esporte e Lazer fase 9”, que atende 400 crianças e adolescentes na faixa etária entre seis e 16 anos, em estado de vulnerabilidade social. O projeto disponibiliza esporte educacional, reforço alimentar, reforço escolar, apoio pedagógico e reforço à cidadania.

Além do Edital, foram promovidos também o **Selo Instituto Sicoob**, que visa reconhecer iniciativas que causam impacto social positivo na comunidade, e que estejam fora do portfólio do Instituto, e o **Programa Voluntário Transformador**, que tem o objetivo de inspi-

rar empregados e dirigentes do Sicoob para que sejam agentes de transformação nas comunidades em que atuam.



PROJETOS COM SELO INSTITUTO SIBOOB

Aliado às nossas estratégias de negócio, o Sicoob busca constantemente estreitar o relacionamento com a comunidade, pois a ajuda mútua e solidária faz parte do nosso DNA. Mesmo em meio à pandemia, as cooperativas realizaram vários programas e projetos, além daqueles efetuados através do Instituto Sicoob. A seguir compartilhamos algumas das ações executadas por nossas singulares em 2020.

COOPERATIVA	SELO INSTITUTO SIBOOB	COOPERATIVA	SELO INSTITUTO SIBOOB
Central SC/RS	Recicla	MaxiCrédito	MaxiPoupe
Alto Vale	Sicoob Alto Vale Solidário	MaxiCrédito	Conte Conosco
Vale do Vinho	Passeio Ciclístico	Ecocredi	Sicoob + Cooperação
São Miguel	Sicoob Solidariedade: Fazer o bem é APAE-XONANTE	Creditapiranga	Núcleo Mulher Sicoob
São Miguel	Preservação de Rios e Riachos	Credisulca	Turminha do Sulca
São Miguel	Hortos Medicinais	Crediserrana	Projeto Vida em Evolução
São Miguel	Sicoobito nas Escolas		

AÇÕES SOCIAIS: COOPERATIVAS

Programa Voluntário Transformador: Tem o objetivo de inspirar empregados e dirigentes do Sicoob para que sejam agentes de transformação nas sociedades em que atuam. Participam ativamente em atividades voluntárias que respondam às necessidades sociais e que permitam viver os valores do cooperativismo. O lançamento desse programa ocorreu no ano de 2020 e atualmente o Sicoob SC/RS possui 763 voluntários ativos cadastrados no Sistema do Instituto Sicoob (Sins).

Cooperjovem: é um evento de educação cooperativista nos ambientes escolares, para difundir as ideias do cooperativismo para os jovens. Um dos projetos é a Estante Mágica, que o Sicoob apoia com auxílio financeiro, proporcionando a compra de um livro por aluno. São livros que os próprios alunos escreveram, e assim desenvolvem a leitura, a escrita e a criatividade de maneira lúdica e inspiradora. Neste projeto foram investidos R\$ 30 mil.



Dia Internacional da Mulher: em 2020 foram realizados diversos eventos voltados ao público feminino nas cooperativas do Sicoob, com o intuito de empoderamento e resgate dos valores femininos e da consolidação da imagem da mulher na participação ativa da cooperativa e da sociedade. As ações incluíram palestras, meditação, salão de beleza, dança, nutrição, cursos para a elevação da autoestima e desenvolvimento pessoal e profissional. Entre os eventos realizados pelas singulares tivemos a participação de aproximadamente 600 mulheres.

Lives Solidárias: a cooperativa Sicoob Credinorte promoveu uma Live Solidária para comemorar os 32 anos de sua fundação. Na live (transmissão ao vivo), a cooperativa disponibilizou o QR Code Sipag, arrecadando R\$ 10.225,00 e uma tonelada de alimentos não perecíveis. Todas as doações foram destinadas à Apae de Mafra, que também tem passado por uma situação delicada com as famílias de seus alunos, que necessitam de apoio neste momento de pandemia. O Sicoob Oestecredi também realizou uma live para arrecadar recursos para a Apae de Descanso. No total, foram arrecadados R\$ 20 mil.



Doação de Lacs de Alumínio: com o objetivo de beneficiar pessoas com necessidades especiais, o Sicoob MaxiCrédito arrecadou 44 quilos de doações de lacs para transformá-los em cadeiras de rodas. A doação foi para a Fundação Fritz Muller, que atua com a campanha visando a responsabilidade socioambiental.

Outubro Rosa: foram realizadas ações para conscientizar mulheres associadas sobre a importância da prevenção e do diagnóstico precoce do câncer de mama. Entre as ações realizadas estão a doação de cestas básicas para a Rede Feminina de Combate ao Câncer, lives com psicóloga para tratar de assuntos relacionados à vida da mulher e diversos materiais informativos (camisetas, cartazes, artes) voltados à conscientização.

Novembro Azul: a fim de conscientizar os associados sobre a importância de cuidarem do corpo e da saúde, através de exames, prevenção e cuidados com o câncer de próstata, algumas das cooperativas realizaram palestras sobre o assunto no mês de novembro/2020, com a participação de aproximadamente 700 associados.



Dia do Livro: em meio à pandemia, uma ação realizada pelo Sicoob Vale do Vinho foi a doação de livros para as crianças, como uma forma de incentivar a leitura e a prática de atividades para resgatar o aprendizado, a criatividade e estimular a coordenação motora. O Sicoob Credisulca também arrecadou livros novos e usados para distribuição em bibliotecas públicas e a entrega de matérias do projeto A Turminha do Sulca nas agências.

Foco no Cooperativismo: o Sicoob Credisulca realizou a terceira edição do projeto de fotografia, abrindo espaço nas agências da área de atuação para uma galeria com obras de arte dos seus associados. Dessa forma, a cooperativa valoriza a arte e os talentos do seu município e fomenta a cultura socioambiental e sustentável.

Natal Solidário: no mês de dezembro, algumas cooperativas realizaram campanhas para arrecadação de alimentos e brinquedos, e efetivaram as doações para famílias carentes dos municípios de atuação.



Esportes: a cooperativa Sicoob Crediauc patrocinou duas escolas de futsal em 2020: a Escolinha de Futsal de Concórdia (SC) e a Escolinha de Futebol e Futsal Mega Craque, de Campinas do Sul (RS). A primeira, tem o objetivo de reunir crianças e jovens de baixa renda para oferecer oportunidade de lazer, entretenimento e promover o desenvolvimento humano, social e intelectual dos participantes. Já a segunda, projeto que teve início em 2016, fortalece as características positivas, priorizando valores construtivos como companheirismo, autocontrole, respeito às regras, autossuperação e controle dos impulsos negativos e agressividade. Outra característica do projeto é a redução da evasão escolar e da repetência, pois monitora as notas e a frequência escolar dos participantes. A escolinha possibilita aos atletas participarem de avaliações da Chapecoense, em Chapecó (SC), bem como assistir aos jogos na Arena Condá, participar da Copa Verde e Branca organizada pela Chapecoense, entre outros benefícios. Recentemente, três atletas formadas pela escolinha em Campinas do Sul foram integradas à base de profissionais da equipe feminina de futsal da Chapecoense.



Projeto Evolua e Oficina Gerenciar: O Sicoob Alto Vale realizou eventos em parceria com o Sebrae, exercendo importante papel na integração e desenvolvimento do quadro social, além da difusão da doutrina do cooperativismo junto à comunidade. Esses eventos foram a Oficina Gerenciar no Campo e Programa Evolua. O primeiro, voltado ao produtor rural para sensibilizá-los sobre a importância da gestão na propriedade rural, conhecendo seus elementos básicos e a forma de sua aplicação, para a melhoria da renda e da qualidade de vida da família rural. Já o segundo, foi uma rodada de palestras on-line com temas voltados ao público empreendedor, para futuramente se tornar um programa de capacitação dos associados. Em sua 1ª edição o projeto teve mais de 200 pessoas beneficiadas.

Proerd: O Proerd consiste num esforço cooperativo estabelecido entre a Polícia Militar, a escola e a família. Este programa estabelece uma linha de comunicação entre a Polícia Militar e os jovens estudantes para evitar influências negativas relacionadas ao uso de drogas e violência e promover os fatores de proteção.



A atuação marcante do Sicoob SC/RS nas comunidades favorece o apoio e participação das singulares, Central e Corretora em movimentos, associações e órgãos representativos nos quais exercemos alguma atividade ou ocupamos cargo estratégico. Como exemplo, podemos citar a participação no Bancoob, Confebras, Ocesc/Sescoop-SC, CDLs, Associações Empresariais, Rotary Club, Conselhos Municipais de Desenvolvimento Rural e Agrícola, entre outros. Além disso, desde 2019 apoiamos os Objetivos de Desenvolvimento Sustentável (ODS). A participação da Central e singulares na Semana ODS na Prática, foca o 8º objetivo: trabalho decente e desenvolvimento econômico.



PERFIL DO BALANÇO SOCIAL

INDICADORES SOCIAIS DO

SICOOB CENTRAL SC/RS - 2020

1. BASE DE CÁLCULOS	2019 - VALORES (R\$)	2020 - VALORES (R\$)
Receita bruta (RB)	521.419.845,89	372.337.793,83
Receita líquida (RL)	521.419.845,89	372.337.793,83
Resultado operacional (RO)	25.094.023,85	40.981.660,28
Folha de pagamento bruta (FPB)	16.627.492,09	19.524.800,74

2. INDICADORES DO CORPO FUNCIONAL	2019 - QUANTITATIVOS	2020 - QUANTITATIVOS
Nº de empregados(as) ao final do período	196	246
Nº de empregados(as) terceirizados(as)	0	0
Nº de estagiários(as)	1	1
Nº de voluntários	0	0
Total	197	247
Nº de empregados(as) acima de 45 anos de idade	12	16
Nº de mulheres que trabalham na organização	118	140
Nº de afrodescendentes que trabalha na organização	19	35
Nº de pessoas com deficiência	4	8

3. INDICADORES SOCIAIS EXTERNOS	2019			2020		
	VALOR	% RL	% RO	VALOR	% RL	% RO
Educação	173.609,20	0,03%	0,69%	0,00	0,00%	0,00%
Cultura	0,00	0,00%	0,00%	0,00	0,00%	0,00%
Saúde e saneamento	0,00	0,00%	0,00%	0,00	0,00%	0,00%
Esporte	1.645.000,00	0,32%	6,56%	670.000,00	0,18%	1,63%
Combate à fome e segurança alimentar	0,00	0,00%	0,00%	0,00	0,00%	0,00%
Obras públicas	45.000,00	0,01%	0,18%	30.000,00	0,01%	0,07%
Campanhas públicas	200.000,00	0,04%	0,80%	0,00	0,00%	0,00%
Doações	0,00	0,00%	0,00%	6.000,00	0,00%	0,01%
Doações com incentivos fiscais	0,00	0,00%	0,00%	0,00	0,00%	0,00%
Outros	300.000,00	0,06%	1,20%	0,00	0,00%	0,00%
Total	2.363.609,20	0,45%	9,42%	706.000,00	0,19%	1,72%

4. INDICADORES SOCIAIS INTERNOS	2019			2020		
	VALOR	% RL	% RO	VALOR	% RL	% RO
Benefícios sociais						
Alimentação	2.574.645,88	0,49%	10,26%	3.231.682,25	0,62%	12,88%
Encargos sociais compulsórios	4.273.490,53	0,82%	17,03%	5.041.155,87	0,97%	20,09%
Previdência Privada	135.946,82	0,03%	0,54%	162.676,97	0,03%	0,65%
Saúde	519.370,94	0,10%	2,07%	782.774,97	0,15%	3,12%
Transporte	105.976,22	0,02%	0,42%	35.646,97	0,01%	0,14%
Educação	93.573,66	0,02%	0,37%	163.675,05	0,03%	0,65%
Auxílio-creche	90.808,11	0,02%	0,36%	92.456,74	0,02%	0,37%
Cultura	0,00	0,00%	0,00%	0,00	0,00%	0,00%
Seguro de Vida	67.428,01	0,01%	0,27%	87.718,91	0,02%	0,35%
Participação nos Lucros /Resultados/ Sobras	871.030,54	0,17%	3,47%	1.127.140,21	0,22%	4,49%
Gratificações (Funcionários/ Diretoria)	41.704,27	0,01%	0,17%	63.979,93	0,01%	0,25%
Outros (Empréstimos) Subsídios em Relação Out. Instituições, Finalidade	325.881,70	0,06%	1,30%	395.992,15	0,08%	1,58%
Total	9.099.856,68	1,75%	36,26%	11.184.900,02	2,15%	44,57%

4. INDICADORES SOCIAIS INTERNOS	2019			2020		
	VALOR	% RL	% RO	VALOR	% RL	% RO
Capacitação e desenvolvimento profissional						
Capacitação e desenvolvimento profissional	308.109,05	0,06%	1,23%	349.018,52	0,07%	1,39%
Equidade						
Equidade	0,5990	0,00%	0,00%	0,5691	0,00%	0,00%
Diversidade	0,1777	0,00%	0,00%	0,2398	0,00%	0,00%
Saúde e segurança no trabalho						
Saúde e segurança no trabalho	200.870,28	0,04%	0,80%	156.939,56	0,02%	0,63%
Total	9.608.836,01	1,84%	38,29%	11.690.858,10	2,24%	46,59%

5. INDICADORES AMBIENTAIS	2019			2020		
	VALOR	% RL	% RO	VALOR	% RL	% RO
Total dos investimentos em meio ambiente	75.000,00	0,01%	0,30%	3.171,99	0,00%	0,01%

6. CONTRAINDICADORES		2019	2020
Número de acidentes de trabalho		0	0
Valor (reais) das atuações ambientais		0,00	0,00
Número de atuações trabalhistas		1	2
Valor adicionado total a distribuir (em mil R\$)		R\$ 54.390.944,53	R\$ 62.577.710,98
Distribuição do Valor Adicionado (DVA)	Governo	R\$ 3.410.523,37	R\$ 3.970.709,98
	Colaboradores	R\$ 16.456.461,69	R\$ 20.002.531,08
	Acionistas	R\$ 0,00	R\$ 0,00
	Terceiros	R\$ 21.953.536,73	R\$ 18.988.266,89
	Retido	R\$ 12.570.422,74	R\$ 19.616.203,03

BALANÇO SOCIAL

SICOOB CENTRAL SC/RS - 2019

INFORMAÇÃO SOBRE A DESCRIÇÃO DOS INDICADORES SOCIAIS

INDICADORES SOCIAIS INTERNOS

Alimentação. Gastos com restaurante, vale-refeição, lanches, cestas básicas e outros relacionados à alimentação de empregados(a)s.

Saúde. Plano de saúde, assistência médica, odontológica e outros gastos com saúde, inclusive de aposentado(a)s.

Creches ou auxílio-creche. Creche no local ou auxílio-creche a empregado(a)s.

Educação. Gastos com ensino regular em todos os níveis: reembolso de educação; bolsas e estudos; assinaturas de periódicos; biblioteca (excluído pessoal) e outros gastos com educação.

Cultura. Gastos com eventos e manifestações artísticas e culturais (música, teatro, cinema, literatura e outras artes).

Capacitação e desenvolvimento profissional. Recursos investidos em qualificação (treinamentos, cursos, estágios e capacitações) voltados à atividades desenvolvidas pelo(a)s empregado(a)s (excluindo os salários).

Equidade. Razão entre o número de funcionárias mulheres e o total de funcionários.

Diversidade. Razão entre o total de funcionários acima de 45 anos, afrodescendentes e deficientes pelo número total de funcionários.

BALANÇO SOCIAL

SICOOB CENTRAL SC/RS - 2019

INFORMAÇÃO SOBRE A DESCRIÇÃO DOS INDICADORES SOCIAIS

INDICADORES SOCIAIS EXTERNOS

Educação. Somatório dos investimentos na área de educação aplicados na comunidade.

Cultura. Gastos com eventos e manifestações artísticas e culturais (música, teatro, cinema, literatura e outras artes), aplicados na comunidade.

Saúde e saneamento. Somatório dos investimentos na área de saúde e saneamento aplicados na comunidade.

Esporte. Somatório dos investimentos na área de esportes aplicados na comunidade.

Combate à fome e segurança alimentar. Somatório dos investimentos aplicados na comunidade que façam parte de projetos voltados ao combate à fome.

Obras públicas. Somatório dos investimentos aplicados em quaisquer obras públicas.

Campanhas públicas. Somatório dos investimentos aplicados em campanhas públicas, que sejam exemplos de ações intersetoriais, ou seja, campanhas capazes de contemplar objetivos entre áreas sociais diversas (saúde + educação + trabalho, etc).

Doações. Somatório das doações efetuadas, sejam elas financeiras, de produtos, de serviços, etc.

BALANÇO SOCIAL

SICOOB CENTRAL SC/RS - 2019

INFORMAÇÃO SOBRE A DESCRIÇÃO DOS INDICADORES SOCIAIS

INDICADORES DO CORPO FUNCIONAL

Nº de funcionários afrodescendentes

Considerar como trabalhadore(a)s afrodescendentes o somatório de indivíduos classificados/autodeclarados como de pele preta e parda (conforme a RAIS).

PERÍODO

O período coberto pelo balanço social compreende de 1º de janeiro a 31 de dezembro de 2020.

CONTATO

Caso surjam dúvidas, é possível entrar em contato diretamente pelo telefone (48) 3261-9008 ou pelo e-mail: instituto@sicoobsc.com.br

RESPONSÁVEL PELAS INFORMAÇÕES

Juliano Oliveira Fernandes CPF: 288.844.948-00 Cargo: supervisor do Instituto Sicoob SC/RS Contatos: (48) 3261-9008 ou e-mail: instituto@sicoobsc.com.br

RESPONSÁVEL PELOS DADOS FINANCEIROS

Camila Erika Nicolau CRC/SC 071309/0-3.
E-mail: camilanicolau@sicoobsc.com.br

