

BALANÇO SOCIAL 2021

SICOOB CENTRAL SC/RS



ÍNDICE

Entrevista com o Presidente _____	2
Governança _____	6
Perfil Organizacional _____	12
Projetos e Projetos Socioambientais _____	23
Perfil do Balanço Social _____	34

ENTREVISTA COM O PRESIDENTE

CONSTRUINDO SAÚDE FINANCEIRA POR INTERMÉDIO DA COOPERAÇÃO

Quais foram os principais impactos, riscos e oportunidades para o Sicoob SC/RS em 2021?

Rui – Com a vacinação contra a covid-19, que possibilitou a retomada da economia em 2021, o que impactou as nossas cooperativas foi a demanda por crédito por parte das empresas individuais, pequenas e médias. Para fazer frente às demandas utilizamos recursos próprios, além de buscarmos no Banco Sicoob e efetuarmos convênios com o BRDE, BNDES e Governo do Estado de SC e RS (Juros Zero e Programa SC Mais Renda) para dar apoio aos



micros, pequenos e médio empreendedores associados do Sicoob SC/RS.

Mesmo durante a fase mais crítica da economia, em 2020, as operações com o Agronegócio não param.

Aliás, surpreendentemente houve uma grande demanda para melhorias de instalações e ampliações na produção, com novos investimentos. Os convênios formalizados pelo Sicoob Central SC/RS possibilitaram apoiar os nossos associados que atuam junto às principais agroindústrias. Mas a pandemia de covid-19 trouxe impactos, também, que provocaram oscilações na taxa Selic e adaptação das capacitações de dirigentes e funcionários de modo virtual, significando uma grande reestruturação da Escola de Dirigentes e Executivos (Edex) do Sicoob Central SC/RS. Houve, ainda, a capacitação de todo o Sistema para operar de acordo com a nova Lei Geral de Proteção de Dados (LGPD) e os cuidados, cada vez maiores, com a Política Cibernética. E se o momento é de grandes adaptações e transformações, vale registrar, ainda, as oportunidades que se abrem com o novo sistema de Open Banking/Finance, novos relacionamentos e parcerias e a aproximação maior com os cooperados e futuros cooperados por meio digital.

Quais as principais estratégias do Sicoob SC/RS para disseminar aos públicos estratégicos o quanto a Cooperação é Sustentável?

Rui – O Sicoob vem atuando de forma a tornar o cooperativismo financeiro conhecido pelo maior número de pessoas possível. Para alcançar este objetivo, temos feito investimentos importantes para divulgação das nossas soluções financeiras nos diversos meios de comunicação, além disso, apoiamos projetos e iniciativas que contribuem para a disseminação do cooperativismo financeiro como forma mais justa e sustentável no cuidado da vida financeira. Além dessas ações, o Instituto Sicoob também tem um papel importante na atuação junto às comunidades. No Sicoob, promover justiça financeira e prosperidade, com base em valores, é a certeza que estamos ajudando a construir um futuro melhor para todos.

Hoje o Sicoob SC/RS está presente em 94% dos municípios catarinenses e ampliando, estrategicamente, sua presença em municípios gaúchos e paranaenses, com um total de quase 1,2 milhão de cooperados.

O Sicoob SC/RS administra R\$ 30 bilhões em ativos.

“Construindo saúde financeira para um futuro melhor” foi o tema do Dia Internacional do Cooperativismo de Crédito 2021. Como as ações das cooperativas contribuem para promover justiça financeira e prosperidade na vida das pessoas?

Rui – As cooperativas de crédito possuem os mesmos produtos e serviços de um banco, mas oferecem outras vantagens. Numa cooperativa, os associados são donos do negócio e não há objetivo de lucro. O que se busca é oferecer um amplo portfólio de produtos e serviços de qualidade de maneira mais justa para a população. Aos poucos, graças também às campanhas de comunicação e marketing, estamos ampliando a nossa presença no Sistema Financeiro Nacional.

O cooperativismo de crédito cresceu 35% em 2020, mais que o dobro do registrado pelo sistema financeiro, de 15,6%. No caso de pessoas jurídicas, esse avanço foi ainda maior, de 51%.

Outro ponto positivo do cooperativismo, que consta em um de seus princípios, é “o interesse pela comunidade”. O vínculo das cooperativas com as principais instituições sociais e de saúde tem

sido permanente, promovendo constantes ações que visam melhorar a qualidade do atendimento à população por parte dessas instituições. Durante a pandemia, o Sicoob manteve-se firme ao lado dos nossos cooperados, concedendo crédito no momento em que tanto as pessoas quanto as empresas mais precisavam de recursos para superar a crise.

Como o Sistema Sicoob SC/RS influencia o cooperativismo financeiro?

Rui – Ao estabelecer taxas e juros mais baixos ou em alguns casos até mesmo isentar as taxas das operações e serviços, o Sicoob estimula a concorrência com as demais instituições financeiras. O Sistema Sicoob SC/RS também é gerador de oportunidades de trabalho, financia a produção de alimentos para o Brasil e o mundo, e investe nas comunidades onde atua, tornando as cidades mais sustentáveis.

O Sicoob SC/RS é o maior financiador privado da produção rural no estado de Santa Catarina e começa a expandir suas atividades principalmente para o Rio Grande do Sul.

Vale destacar que as cooperativas do Sistema são responsáveis por apoiar, sobretudo, a agricultura familiar, que produz grande parte dos alimentos que vão à mesa dos catarinenses, gaúchos e paranaenses – como acontece, também, em todo o Brasil. As nossas cooperativas desempenham um papel relevante na distribuição de crédito também para as micro, pequenas e médias empresas, contribuindo para a geração de emprego e desenvolvimento, e a expansão da indústria e do comércio. Além disso, por estar presente em localidades remotas, fortalecem a inclusão e a educação financeira, proporcionando mais cidadania a milhares de catarinenses, gaúchos e paranaenses.

Quais os principais desafios do Sistema Sicoob SC/RS para 2022?

Rui – Um dos grandes desafios para os próximos anos será a busca de recursos para capitalização das nossas singulares, com o objetivo de dar estabilidade aos índices exigidos pelo Banco Central, bem como a captação em Poupança, LCA e LCI, visando dar lastro para operarmos no agronegócio e setor imobiliário. Há também desafios gigantescos com as novas tecnologias, onde o Sicoob já tem atuação destacada. Cada vez mais as empresas e as institu-

ções financeiras, sobretudo, terão que investir grandes recursos em inteligência artificial e sistemas de segurança. A automação de processos por robôs (RPA – Robotic Process Automation) é uma realidade cada vez mais presente no dia a dia das cooperativas. Mas além dos desafios do digital, há enormes desafios sociais, ambientais e de governança (Gestão ESG). É preciso buscar a fidelização num mercado cada vez mais aberto e independente para o cliente/cooperado, fazer a captação de capital para alavancar as operações de financiamento, buscar taxas competitivas e ampliar as parcerias para alcançar melhores performances no disputado mercado do Sistema Financeiro Nacional.

O Sicoob SC/RS tem feito investimentos importantes para divulgação das nossas soluções financeiras nos diversos meios de comunicação, além disso, apoiamos projetos e iniciativas que contribuem para disseminação do cooperativismo financeiro como forma mais justa e sustentável no cuidado da vida financeira.

QUEM SOMOS

Cooperativa Central de Crédito de Santa Catarina e Rio Grande do Sul – Sicoob Central SC/RS - está estabelecida na rua Tenente Silveira, 94, no Centro de Florianópolis (SC), sendo classificada como cooperativa de 2º grau, ou seja, não possui associados diretamente, tendo como função representar e promover o desenvolvimento e fortalecimento das cooperativas singulares.

O Sicoob SC/RS é formado por 38 cooperativas de 1º grau, de Livre Admissão ou Segmentadas, conforme os objetivos de cada singular. O Sistema Sicoob SC/RS é composto também pelo Sicoob SC/RS Corretora de Seguros – Sicoob Corretora (Sociedade Anônima, tendo o Sicoob Central SC/RS como acionista majoritário).

CADEIA DE VALOR



PROPÓSITO

Conectar pessoas para promover justiça financeira e prosperidade.

VISÃO

Ser referência em cooperativismo, promovendo o desenvolvimento econômico e social das pessoas e comunidades.

MISSÃO

Promover soluções inovadoras e sustentáveis por meio da cooperação.

VALORES

- Respeito e valorização das pessoas.
- Cooperativismo e sustentabilidade.
- Ética e integridade.
- Excelência e eficiência.
- Liderança rinspiradora.
- Inovação e simplicidade.

GOVERNANÇA CORPORATIVA

Para continuarmos competitivos diante dos desafios econômicos, uma estrutura de Governança Corporativa ou Cooperativa, é fundamental para a perenidade e longevidade dos negócios e dos princípios do cooperativismo.

Em nosso modelo de Governança Cooperativa dispomos de Diretoria Executiva, Conselho de Administração e Conselho Fiscal, tendo como apoio o Agente de Controles Internos (Acir). Seguindo as diretrizes e decisões do Banco Central, em nossos processos está implementada a política de sucessão de administradores, que visa estabelecer princípios e diretrizes para execução do plano de sucessão.

A função do Conselho de Administração é manter, na tomada de decisões, o direcionamento estratégico dos negócios, de acordo com os principais interesses do Sistema Sicoob SC/RS, estabelecendo práticas éticas e garantindo a consecução dos objetivos econômicos, sociais e ambientais.

Para apoiar a gestão da informação junto aos órgãos de governança, temos à disposição o Portal de Governança, que é uma ferramenta para envio de documentação, pautas de reuniões e atas.

CONSELHO DE ADMINISTRAÇÃO



Rui Schneider da Silva
Presidente



Edemar Fronchetti
Vice-Presidente



Valcir José Pscheidt
Secretário



**Otávio Henrique
Almeida Tessaro**
Conselheiro



Ivonir Buss
Conselheiro



Ivair Chiella
Conselheiro



José Amarildo Costa
Conselheiro



Altair Raimundo Ruberti
Conselheiro



Arno Avelino Schüssle
Conselheiro

CONSELHO FISCAL



Edson Fernandes Santos
Conselheiro



Paulo Renato Camillo
Efetivo



Antonio Carlos Muniz
Efetivo



Candido Fernandes Santos
Suplente



Carlos Alberto Utzig
Suplente



Gentil Luiz Marció
Suplente

DIRETORIA EXECUTIVA

SICOOB CENTRAL SC/RS

Maria Luisa Lasarim
Diretoria Operacional

Olavo Lazzarotto
Diretoria de Negócios

Elisete Cavalieri
Diretoria Administrativa



PERFIL ORGANIZACIONAL

GRANDES NÚMEROS DO SICOOB SC/RS

236.794^{*}

de associados com
apólices ativas



R\$ 95,5^{*}
MILHÕES

de indenizações
de sinistros



R\$ 41,2^{*}
MILHÕES
de receita líquida



33%^{*}

crescimento
de vendas
de seguros

TOTALIZANDO

R\$ 413 MILHÕES

^{*} Sicoob Corretora e Administradora de Seguros

**2ª maior instituição
financeira do Brasil**
em números de agências



403 municípios
atendidos (SC, RS, PR)

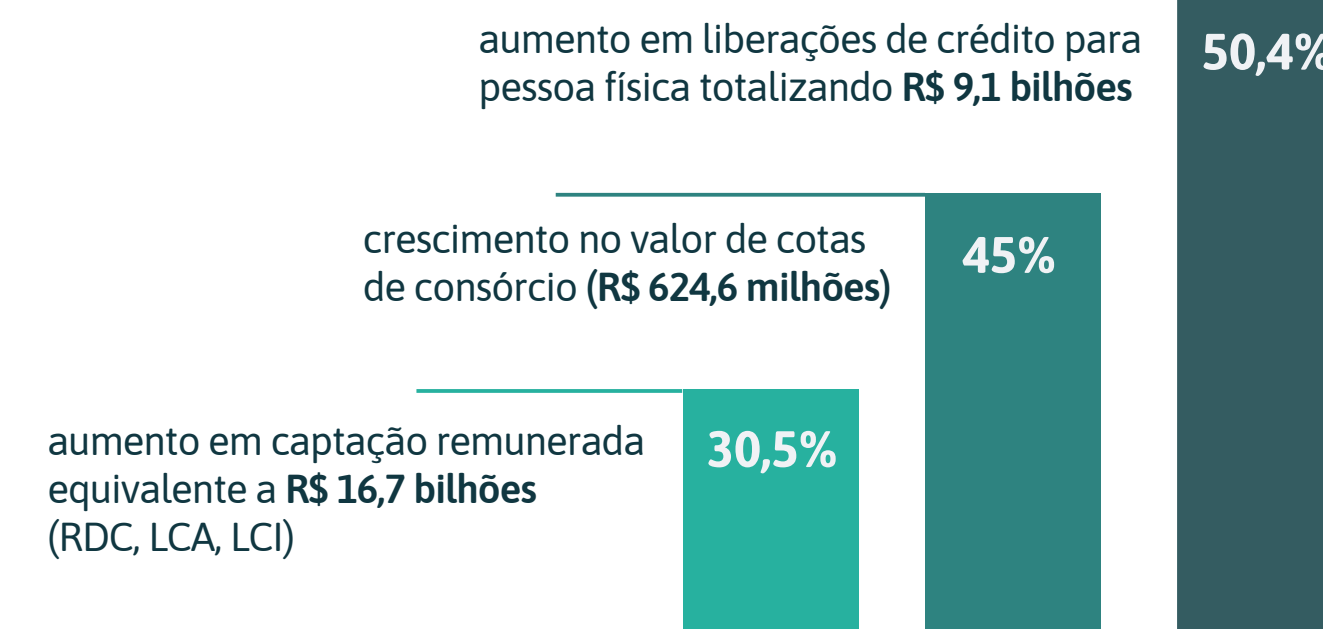


591 agências
+ de 540 corres-
pondentes bancários

R\$ 18,9
BILHÕES
em crédito concedido



financiamentos rurais
e outras modalidades



R\$ 21,6
BILHÕES
em depósitos totais



PERFIL ORGANIZACIONAL

GRANDES NÚMEROS DO SICOOB SC/RS



R\$ 1,2 MILHÃO

de repasse financeiro a programas de incentivo ao esporte, saúde, segurança, turismo e cultura



R\$ 455,6 MILHÃO

em liberações de operações BNDES

R\$ 146,7 MILHÃO

em repasse do programa SC Mais Renda

49

NOVAS AGÊNCIAS

inauguradas em 2021

22%

DE CRESCIMENTO

em sobras líquidas a serem distribuídas aos associados, totalizando R\$ 373,8 milhões

R\$ 30,4

BILHÕES DE ATIVOS TOTAIS

crescimento de 29,2%

R\$ 4 bilhões

DE PATRIMÔNIO LÍQUIDO

crescimento de 23,2%

R\$ 1,9 bilhão

DE ECONOMIA PARA OS ASSOCIADOS EM 2021

com juros, tarifas, consórcio, captação e aquisição, comparado a outras instituições financeiras

ONDE ESTAMOS PRESENTES

403 municípios
de três estados do Sul

278 em Santa Catarina

94 no Rio Grande do Sul

31 no Paraná

TOTALIZANDO

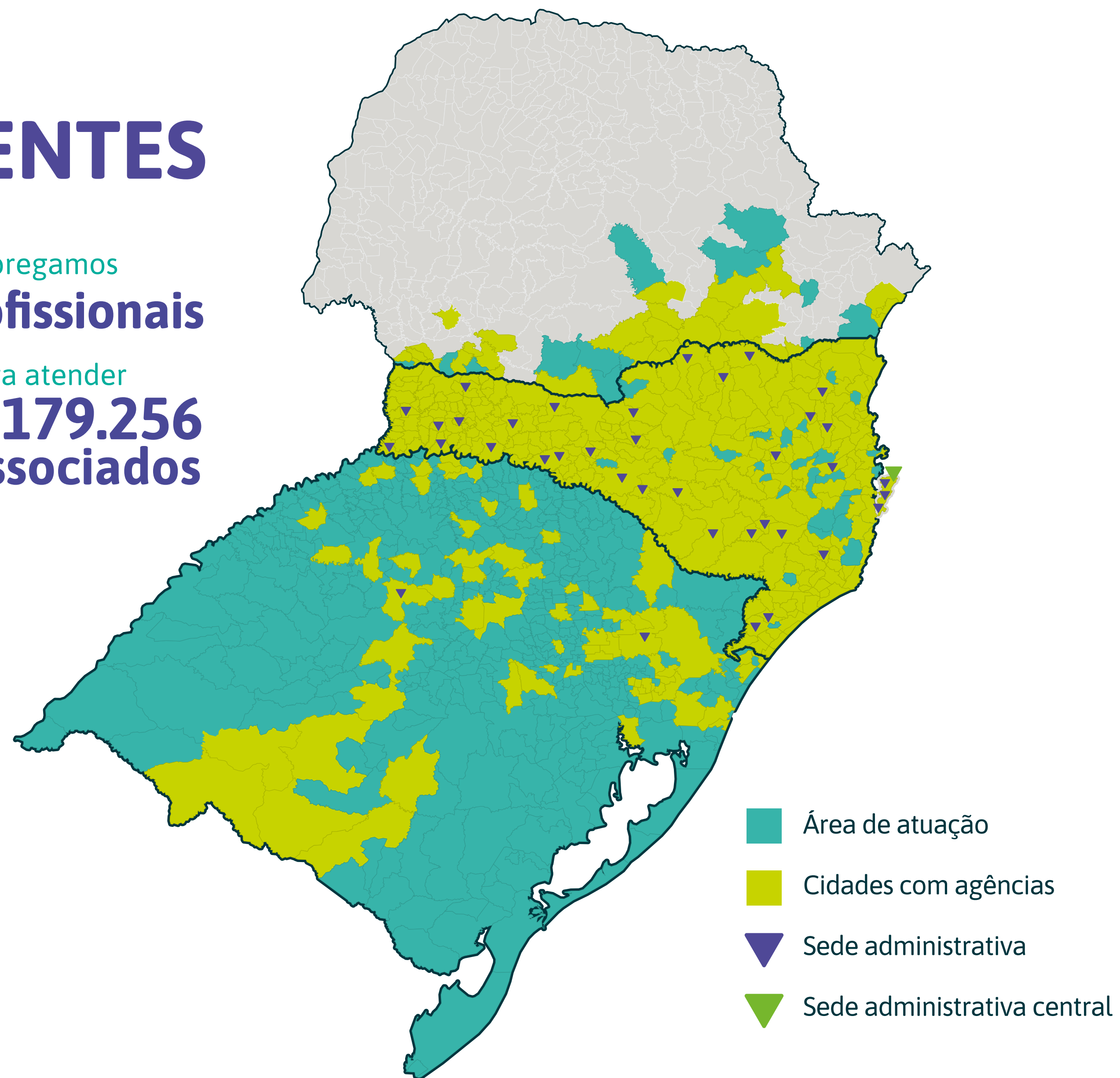
591 agências

540 correspondentes
bancários

Atualmente empregamos
7.295 profissionais



para atender
1.179.256
associados



PRODUTOS E SERVIÇOS QUE OFERECEMOS

Nossos profissionais são capacitados para oferecer a melhor solução financeira aos associados. Com base na cooperação, nosso trabalho consiste em atender as expectativas dos cooperados e gerar impactos positivos nas comunidades onde atuamos.

Acreditando nisso, temos à disposição dos associados uma diversidade de produtos, serviços e canais (digitais e físicos).

Produtos e Serviços	Para Você	Para sua Empresa
Conta Corrente	✓	✓
Conta Poupança	✓	✓
Conta Capital	✓	✓
Consórcios	✓	✓
Pagamentos	✓	✓
Seguros	✓	✓
Cartões de Crédito e Débito	✓	✓
Previdência	✓	-
Portabilidade Salarial	✓	-
Crédito Imobiliário	✓	-
Financiamentos	✓	✓
Adquirência Bancária / Sipag	✓	✓
Crédito Pessoal	✓	-
Crédito Pré-Aprovado	✓	✓
Crédito Rural	✓	✓
Crédito BNDES	✓	✓
Investimentos	✓	✓
Cartão de Benefícios	-	✓
Protesto de Títulos	-	✓
Antecipação de Recebíveis	-	✓
Cobranças/Boletos	-	✓
Crédito Empresarial	-	✓
Câmbio	✓	✓
Conta Salário	-	✓

GANHO SOCIAL DO COOPERADO

VALOR ECONOMIZADO NO PERÍODO

	
PRODUTOS	R\$
Juros	1.543.801.552
Tarifas	459.837.034
Consórcio	479.701
Captação	-264.801.753
Adquirência	172.507.492
Economia Total	1.911.824.030

CADA ASSOCIADO DO SICOOB SC/RS
ECONOMIZOU R\$ 3.243,00 NO ANO DE 2021.

Esse valor diz respeito a uma média das taxas, tarifas, consórcio, captação remunerada e aquisição praticados em todo o Sistema Financeiro Nacional. Este comparativo evidencia o nosso compromisso em melhorar a vida financeira dos associados e das comunidades em que estamos presentes. Em uma cooperativa, você não é somente um cliente: é sócio e dono do negócio. Por isso, os resultados positivos retornam para o seu bolso.

PRECAUÇÃO

Nossos órgãos de governança atuam de forma preventiva para inibir riscos potenciais, bem como proteger a saúde financeira das pessoas e o meio ambiente.

Para isso, buscamos, incessantemente, estar em conformidade com as normas e regras do Banco Central, Receita Federal, Conselho Monetário Nacional, legislações ambientais, sociais e políticas, e normativos estabelecidos pelo Banco Sicoob.

No âmbito internacional, seguimos as recomendações do Comitê de Basileia, que estabelece uma relação mínima entre o Patrimônio de Referência (PR) e os ativos ponderados pelo risco (RWA) das instituições financeiras.

Para identificar potenciais riscos que possam impactar as atividades de nossas cooperativas singulares, contamos com a Gerência de Supervisão – Unidade de Controles Internos e Conformidade. No âmbito da Central SC/RS, contamos com o apoio da Gerência de Riscos.

ÉTICA

O Sicoob SC/RS está alinhado às melhores práticas de governança corporativa e gestão, e consciente do nosso papel social, em 2021 adotamos o novo Pacto de Ética, desenvolvido pelo Centro Cooperativo Sicoob (CCS) e Banco Sicoob. O Pacto de Ética tem por objetivo reforçar a importância de mantermos as referências éticas nas relações internas e externas, harmonizando os valores pessoais e profissionais das pessoas que compõem a estrutura organizacional do Sicoob.

Para reforçar as normativas estabelecidas no Pacto de Ética, nossas cooperativas difundem suas regras em diferentes formatos. Para os novos empregados, ele está presente nas trilhas do Sicoob Universidade. Já para os demais profissionais, são realizadas diversas ações durante o ano para reforçar a importância, dando ênfase para alguns capítulos ou pontos relevantes à rotina de trabalho. Estas ações variam entre testes, jogos, quiz e palestras para medir conhecimentos.

Nossos associados, fornecedores e demais públicos estratégicos podem acessar o conteúdo do Pacto de Ética através do site da Central e das cooperativas singulares.

Dentro desse contexto também instituímos a Política de Sustentabilidade, que norteia as decisões nas relações estratégicas, fomentando uma cadeia de prosperidade, onde todos colaboram nas diversas etapas que compõem o ciclo virtuoso. Em nossa política estão mapeados os stakeholders, com os quais nos relacionamos diariamente, e descritas ações que objetivam contribuir com a implantação de práticas sustentáveis no Sistema Sicoob SC/RS.



RESPONSABILIDADE

A identidade corporativa é o que torna o nosso Sistema diferente dos outros e faz com que os associados se identifiquem com a nossa marca. Uma marca forte e consolidada adiciona confiança e credibilidade no mercado, bem como posicionamento, valor agregado e bom relacionamento com os cooperados.

Nossa marca é de propriedade do Centro Cooperativo Sicoob (CCS) e todas as Centrais e cooperativas filiadas ao Sistema estão autorizadas a utilizar. Cada Central é corresponsável por fiscalizar e acompanhar, e se necessário corrigir e notificar, tudo que se refere à marca em suas regiões de atuação.

Dessa forma, o Sicoob Central SC/RS centraliza os atendimentos às cooperativas singulares na unidade de Comunicação e Marketing. E para sensibilizar os empregados e gestores do Sicoob em SC e RS em assuntos estratégicos e funcionais para a marca, elaboramos diversos treinamentos relacionados ao bom uso da marca em 2021.

Este processo consolidado contribuiu para que em 2021 não tivéssemos casos indevidos do uso da marca Sicoob SC/RS.

SEGURANÇA

Em nosso processo de gestão, garantir sigilo e proteção de dados dos cooperados é imprescindível para que tenhamos confiança e respeito dos nossos públicos estratégicos. Por isso, temos um processo padronizado para identificação e mapeamento das atividades executadas nas cooperativas. Neste processo de análise de risco e privacidade de dados são executadas ações voltadas para as políticas implantadas.

Constantemente nossos empregados recebem dicas de segurança por e-mail e nos últimos 12 meses passaram por um processo de reciclagem, através de avaliação sobre a Política de Segurança da Informação. Além disso, para aferir o grau de conhecimento sobre o sigilo de informações, é realizada a Semana de Segurança da Informação, quando são aplicados questionários, jogos e realizadas palestras sobre o assunto.

Todos os procedimentos e plano de ação adotados e executados, refletiram na inexistência de casos de violação de dados, roubo, vazamento ou perda de informações dos associados/usuários em 2021.

EQUIDADE

Práticas como a transformação do nosso negócio num ambiente inclusivo, fortalecimento dos laços sociais e aumento da diversidade, fazem parte das estratégias da Governança Corporativa. Essa estratégia reforça os valores e princípios do cooperativismo, pois prezamos por um ambiente que respeita e valoriza as diferenças.

Para casos de denúncia, disponibilizamos diversos canais como a ouvidoria, canal de ilicitude, e-mail, sites e redes sociais.

A eficiência das nossas ações e disseminação das regras estabelecidas no Pacto de Ética entre os empregados do Sicoob cooperou para que no período coberto por este Relatório não fossem registrados casos de discriminação.

TRANSPARÊNCIA

Na busca constante por melhores resultados, o Sicoob SC/RS instiga a lealdade, confiança e transparência nos processos executados e nos relacionamentos. Cumprimos fielmente as normativas e políticas implantadas e de acordo com o artigo 25 do Programa de Integridade, o Sicoob não realiza doações para candidatos ou partidos políticos em atendimento à Resolução do TSE nº 23.607/2019, que compila os dispositivos da Lei das Eleições (Lei nº 9.504/1997) e não apoia projetos que caracterizem promoção pessoal de autoridade ou de servidor público dos governos federal, estadual ou municipal.

Nosso papel fundamental é contribuir para o desenvolvimento econômico e sustentável, por meio da ajuda mútua e solidária. Sendo assim, nossas cooperativas possuem parcerias com algumas prefeituras dos municípios onde atuam, tanto para fornecerem condições de crédito melhores à comunidade, quanto para ajudar em projetos sociais, beneficiando escolas, famílias carentes e o meio ambiente. Além disso, visando o crescimento das empre-

sas, em 2021 o Sicoob SC/RS estabeleceu uma parceria com o Sebrae, como apoiador do programa Brasil Mais, **beneficiando 219 micro e pequenas empresas de associados, de setembro a dezembro de 2021.**

O programa Brasil Mais é uma iniciativa do Governo Federal que visa aumentar a produtividade e competitividade das empresas brasileiras, com a promoção de melhorias rápidas, de baixo custo e alto impacto. Oferece às micro, pequenas e médias empresas soluções para melhorar a gestão, inovar processos e reduzir desperdícios.

COOPERAÇÃO QUE GERA SUSTENTABILIDADE

Por meio das ações sociais executadas pelo Sicoob SC/RS, percebemos como a ajuda mútua e solidária gera engajamento e fidelização à marca, proporcionando crescimento econômico e desenvolvimento sustentável da região. O impacto social que geramos é conceituado como uma mudança significativa e de longo prazo na vida das pessoas, trazendo bem-estar e conduzindo à transformação social.

Em apoio a essa transformação, nossas cooperativas, a Central e a Corretora participam de vários movimentos que influenciam no progresso das comunidades. Exemplos desses movimentos são as participações na Ocesc, SESCOOP/SC, CDL, Banco Sicoob, associações empresariais, Rotary Club, Conselhos Municipais de Desenvolvimento Rural e Agrícola, entre outros.

Além disso, o Sicoob Central SC/RS é signatário e apoiador oficial do Movimento ODS, através do Instituto Sicoob, e está comprometido com os Objetivos de Desenvolvimento Sustentável da Agenda 2030 da ONU, por meio de ações executadas pelas cooperativas.

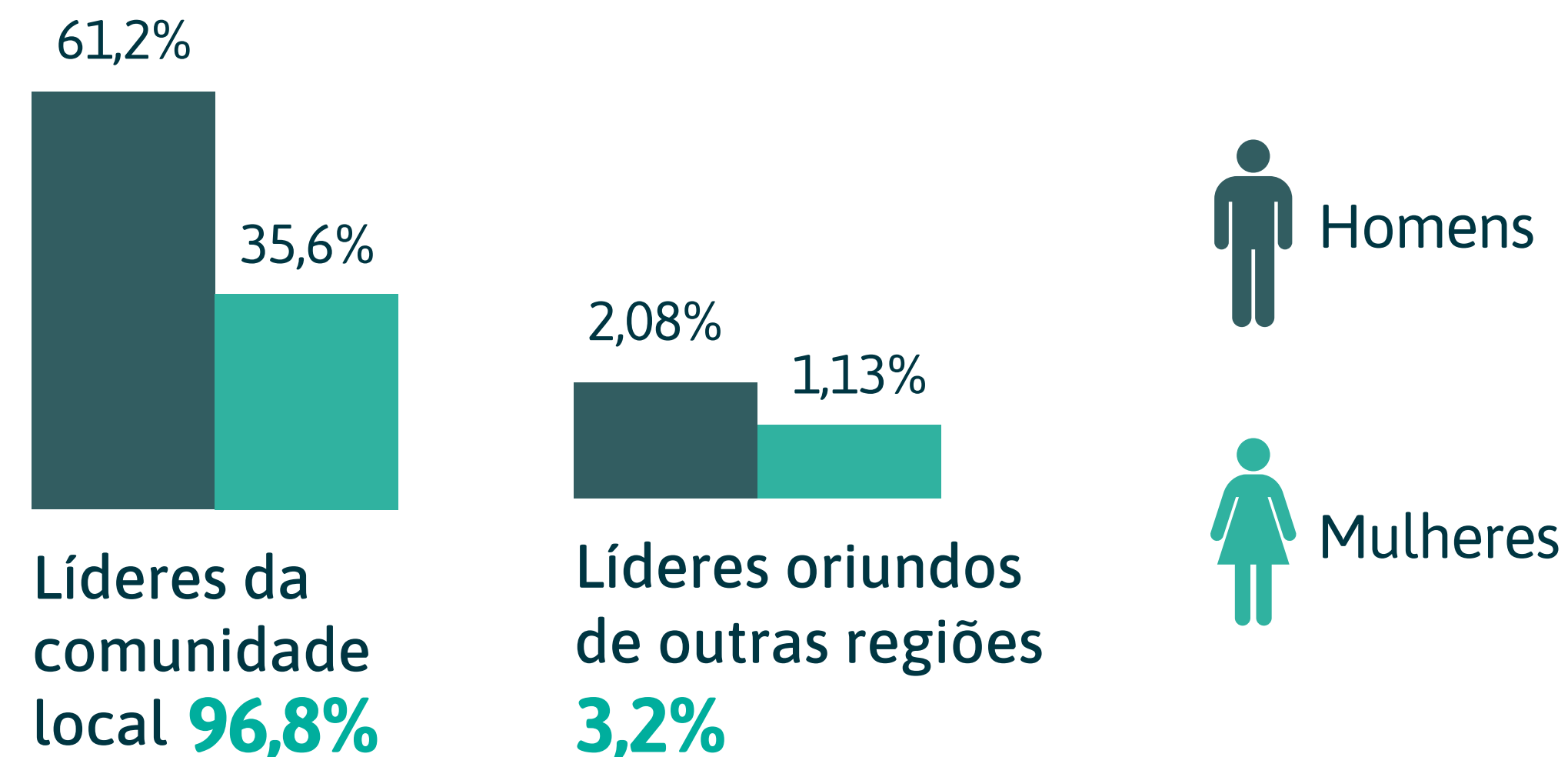


O portfólio do Instituto Sicoob contribui diretamente com os ODS em destaque.

Ao citarmos o 7º princípio do cooperativismo, que é o interesse pela comunidade, não estamos apenas nos baseando nas ações sociais executadas. O significado deste princípio vai muito além, estendendo-se ao crescimento da economia local, à geração de

empregos, entre muitos outros. É por isso que ao contratarmos profissionais para formar o quadro de empregados, priorizamos as pessoas presentes em nossa área de atuação. Esta iniciativa se estende, também, para a contratação das lideranças que formam o Sicoob SC/RS e que são responsáveis por guiar o alcance das metas e resultados almejados.

Representatividade das lideranças do Sicoob SC/RS.



Aliado à nossa cadeia de valor, todas as ações realizadas pelo Sicoob, bem como a oferta de produtos e serviços, têm o propósito de desenvolver as comunidades e levar qualidade de vida às pessoas que ali residem. Além de promover justiça financeira, nosso objetivo é a redução das diferenças sociais e oferecer lazer e conhecimento à sociedade onde estamos inseridos. Para isso, contamos com o apoio do Instituto Sicoob, que mesmo diante de tantos desafios impostos em um cenário pandêmico mundial, fortaleceu o acompanhamento e desenvolvimento das Pessoas de Apoio Estratégico (PAE) e seus voluntários. Além disso, implementou as demandas latentes das comunidades com ações de cunho filantrópico.

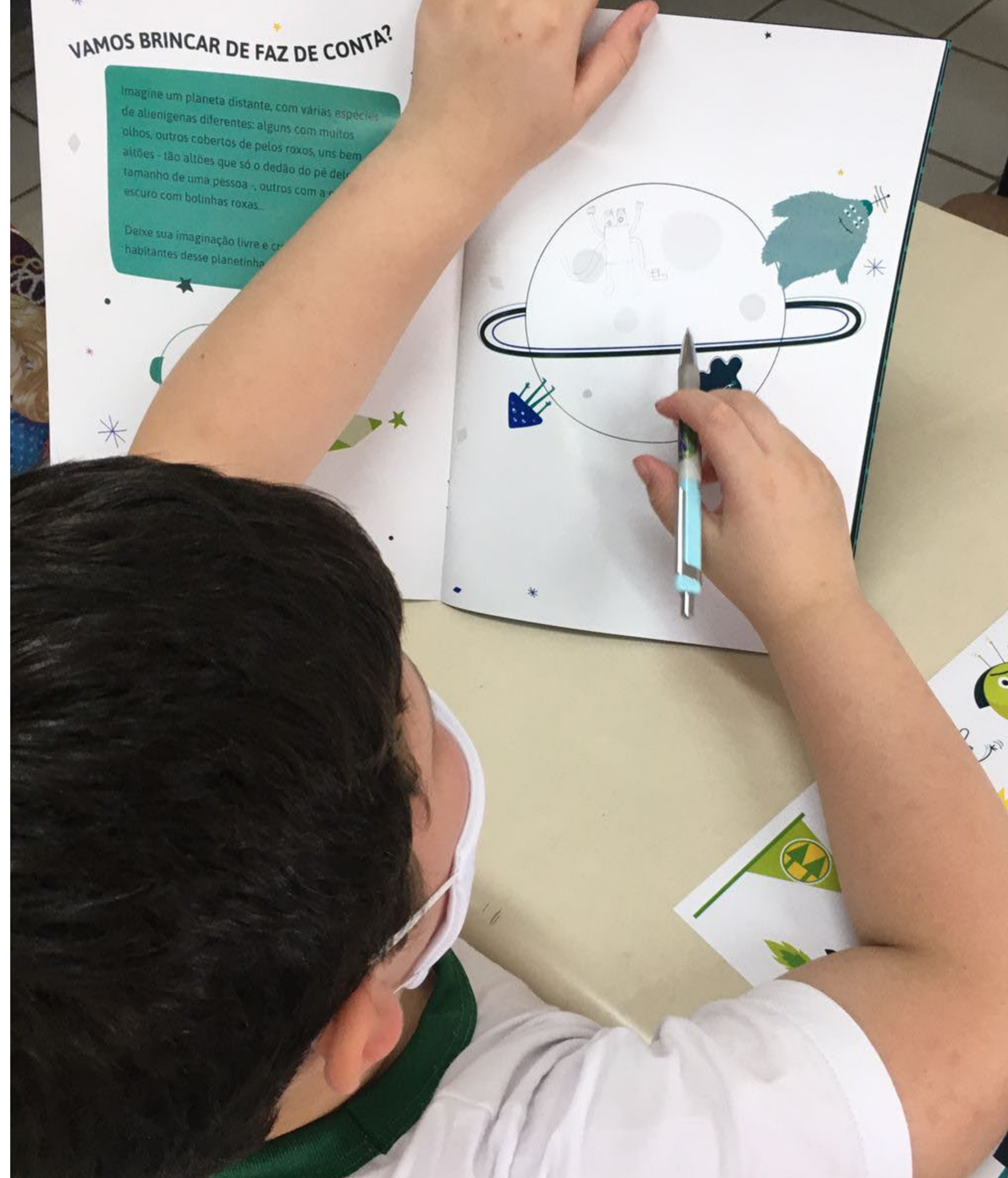
Entre as várias ações que foram realizadas pelo Instituto Sicoob, em enfrentamento à covid-19 em 2021, se destacam o investimento de algumas cooperativas para a compra de alimentos não perecíveis, insumos hospitalares e doação em dinheiro dos associados durante as pré-assembleias. Além disso, continuamos seguindo todas as medidas protetivas em nossas agências para o atendimento aos associados e manutenção de nossas atividades.

O Instituto Sicoob atua em três eixos: **Cooperativismo e Empreendedorismo, Cidadania Financeira, e Desenvolvimento Sustentável**, e neste ano foram realizadas as ações apresentadas a seguir.

Eixo Cooperativismo e Empreendedorismo – difusão da cultura e valores cooperativistas.

Concurso Cultural – Programa voltado para as crianças do Ensino Fundamental I, em escolas das redes pública e privada e de cooperativas escolares, com o objetivo de difundir a cultura cooperativista, motivando-as a se tornarem cidadãos e cidadãs conscientes, e incentivando-as a refletir, debater e produzir desenhos e textos narrativos sobre o cooperativismo. Essa iniciativa impactou **9.130 crianças em 130 escolas**.

Os alunos escolhidos na etapa local ganharam um **kit escolar** e, na etapa regional, foram contemplados com um **tablet**, e o professor com um **cheque de R\$ 1 mil**.



Eixo Cidadania Financeira – difusão dos benefícios de uma vida financeira saudável.

Coleção Financinhas – Desenvolvido para o público infantil, é composta por três edições que abordam temas como sonhos, necessidades e poupança. Em 2021, foram realizados 32 eventos on-line para contar as histórias da coleção, alcançando **1.830 visualizações e 2.229 interações**. Tivemos também a versão presencial que contou com **79 turmas impactando 2.617 crianças entre 8 e 10 anos, e a distribuição de 2.574 exemplares**.

Se liga Finanças – São workshops interativos com práticas fundamentadas nos princípios da educação financeira, psicologia econômica e do relacionamento com as gerações Y e Z. Em 2021, foram realizadas **três turmas presenciais e 17 turmas on-line, impactando 686 jovens entre 16 e 19 anos**.

Palestra de Educação Financeira – Ao longo de 2021, foram realizadas **54 turmas on-line de Palestra de Educação Financeira, tendo 3.173 visualizações e 3.193 interações**. Já no formato presencial foram realizadas **33 iniciativas impactando 823 pessoas**.



Clínica Financeira – É uma ação gratuita que tem por objetivo oferecer um espaço de escuta, acolhimento, confiança, informação e orientação sobre finanças pessoais, além de fomentar o 7º princípio do cooperativismo. Este ano foram realizadas ações em praças públicas e distribuídas cartilhas de educação financeira.



Eixo Desenvolvimento Sustentável – atuação com programas e projetos por meio da educação, formação, cooperação e participação ativa de diversos atores sociais.

Incentivo Sicoob para o Desenvolvimento Sustentável – Em 2021, por intermédio de empresas do conglomerado bancário do Sicoob, foram destinados **R\$ 112,3 mil de recursos provenientes do Sicoob Soluções de Pagamentos, para a Associação de Pais e Amigos Autistas (AMA)**, em Campos Novos (SC) e o mesmo valor para o Instituto do Câncer Infantil (ICI), em Porto Alegre (RS). Os dois projetos foram contemplados por meio do Fundo da Infância e Adolescente.

Selo Instituto Sicoob – O objetivo deste programa é mapear, reconhecer e valorizar os projetos desenvolvidos pelas cooperativas do Sicoob SC/RS que promovam o desenvolvimento sustentável das comunidades, a formação de líderes cooperativistas, a difusão da cultura cooperativista e que estejam alinhados aos eixos de atuação do Instituto Sicoob. Em 2021, nove projetos do sistema foram aprovados.

Cooperativa	Projeto Aprovado
3034 Sicoob Alto Vale	Programa Evolua
3034 Sicoob Alto Vale	ReConecta
3037 Sicoob Vale do Vinho	Gente Cuidando de Gente
3037 Sicoob Vale do Vinho	Doação de Sangue
3039 Sicoob São Miguel	Caminhada da Primavera
3074 Sicoob Credisulca	Amigos da Mata, do Agro e da Biodiversidade (AMABio)
3078 Sicoob Credivale	Ponto de Coleta de Lixo Eletrônico
3081 Sicoob Credicarú	Proteção de Fontes
3288 Sicoob Transcredi	Corrida e Caminhada Let's Go

Programa Voluntário Transformador – Atualmente o Sistema Sicoob SC/RS possui **1.142 voluntários cadastrados no Sistema do Instituto Sicoob (Sins)**. Destes, 54,6% são atuantes, o que corresponde, respectivamente, a 623 pessoas. Até o momento foram

executadas **6.021 horas voluntárias em ações do Instituto Sicoob**. Neste ano, foram realizadas 11 turmas com impacto direto de 633 empregados do Sistema, com o objetivo de inspirá-los para que sejam agentes de transformação nas sociedades em que atuam.

Além das ações realizadas através dos eixos de atuação do Instituto Sicoob, outros eventos de sua responsabilidade também foram concretizados.

Dia C e Campanhas Filantrópicas (Abraça Sicoob) – O Sicoob SC/RS promoveu em junho e julho a campanha Abraça Sicoob, que arrecadou **116,3 toneladas de alimentos e 46.824 agasalhos** para famílias necessitadas. Houve 707 pontos de coleta em 239 municípios catarinenses e gaúchos. **Foram beneficiadas diretamente 46.187 pessoas.**

Abraça Sicoob Natal / Natal Solidário – Com o intuito de arrecadar brinquedos e alimentos para fazer da época de final de ano um momento feliz de celebração, participaram desse projeto 29 cooperativas, que juntas arrecadaram **43,1 toneladas de alimentos e 14.100 unidades de brinquedos**, o que gerou impacto direto a **15.273 pessoas.**



Tempo de Valor – O projeto Tempo de Valor tem por objetivo disseminar conteúdos de educação financeira por meio de dicas práticas que facilitam o entendimento do telespectador. Houve 11 interações no jornal do SBT “SCC Meio-Dia”, com temas específicos a cada semana. **O projeto durou três meses e teve 3.418.000 visualizações.**



Ser cooperativista é, antes de tudo, zelar pelo bem-estar de um grupo, de uma sociedade. É entender que os desenvolvimentos econômico e social precisam caminhar juntos. Por isso, o Sistema Sicoob SC/RS tem o compromisso social de ajudar o desenvolvimento local das comunidades. Com base nesse princípio, outras iniciativas também foram realizadas este ano com as nossas comunidades e estão compartilhadas a seguir.

Convênio com o Ciee/SC – O Instituto Sicoob e o Centro de Integração Empresa-Escola de Santa Catarina (Ciee/SC) assinaram no dia 1º de setembro, durante uma live, um acordo de cooperação técnica entre as duas instituições. O objetivo é promover ações educacionais conjuntas, especialmente para a realização de cursos, fóruns, debates, workshops e outros eventos destinados ao público atendido pelo Ciee/SC.

Doação de sangue: incentivar a doação de sangue entre os funcionários das agências. As doações ocorreram no Hemosc de cada cidade durante o ano de 2021, conforme a necessidade da região.

Doação às vítimas das chuvas em Canelinha: seguindo o sétimo princípio do cooperativismo que é o de interesse pela comunidade, o Sicoob fez doações de cestas básicas para o município de Canelinha. Os alimentos e produtos de limpeza foram entregues às famílias atingidas pelas chuvas no início do mês de junho.

“Essa doação do Sicoob vai direto para a mesa das pessoas que ainda estão organizando sua casa e retornando ao trabalho. Queremos agradecer ao Sicoob que sempre está auxiliando a comunidade”.

Diogo Francisco Alves Maciel - Prefeito de Canelinha.



Feira de produtos regionais: com o intuito de promover o fortalecimento do negócio local, foram realizadas sete feiras de produtos regionais durante o ano de 2021. A cooperativa fornece todo o apoio, como o local e divulgação, e os associados/feirantes trazem seus produtos para vender. A Feira tem uma grande variedade de produtos, como artesanato, mudas de árvores, hortaliças, pães, bolachas, geleias, entre outros, **movimentando, em 2021, aproximadamente R\$ 107 mil para os feirantes.**

Mulher A1/Sicoob: na ação é realizada uma oficina sobre motivação e liderança com conteúdo sobre o que é ser líder, o papel da líder nos núcleos femininos, trabalho de equipe, autoestima e valorização. **O Sicoob é parceiro deste projeto desde 2009,** atendendo uma média de **mil mulheres por ano.**

Núcleo Mulher Sicoob: junto com o Programa Mulheres Cooperativistas, que é desenvolvido pelo SESCOOP/SC, a cooperativa mantém o Núcleo Mulher Sicoob. O programa possui encontros bimestrais e é destinado a cooperadas, esposas, filhas de cooperados e funcionárias de cooperativas. O programa busca a conscientização, preparação e organização das mulheres para atuarem de forma comprometida e participativa do quadro social.



ReConecta: doação de equipamentos de informática usados e reformados promovendo a inclusão digital da comunidade, contribuindo com projetos sociais. Os critérios para a doação são a relevância do uso/necessidade/projeto, quantidade de pessoas impactadas e cooperados e cidades/microrregiões ainda não contempladas. **Esta ação ocorre desde 2019 e já foram beneficiadas mais de 10 instituições.**

Dia das Crianças: o objetivo da campanha foi presentear as crianças carentes em comemoração ao Dia das Crianças, arrecadando brinquedos novos e usados em bom estado.

Doação de livros e material escolar: as cooperativas realizaram doações de material escolar e livros para a volta às aulas presenciais. Essas doações foram tanto das cooperativas quanto dos próprios associados, incentivando o hábito, em pontos de coletas espalhados por nossas agências, incentivando o hábito da leitura e fortalecendo a marca institucional como empresa apoiadora de ações sociais e sustentáveis.



Proerd: a ação é uma parceria do Sicoob com a Polícia Militar de SC. Através do Proerd, é possível ensinar aos estudantes como tomar boas decisões, ajudando-os na condução de suas vidas de maneira segura e saudável. Em 2021 ocorreu a 3ª edição, com escolas que participam do Sicoob Mais Educação.

Programa Evolua: o programa tem por objetivo exercer um importante papel na integração e desenvolvimento do quadro social, além da difusão da doutrina do cooperativismo junto à comunidade, fazendo com que o associado cresça profissionalmente e expanda ainda mais seu negócio. Sua 2ª edição foi em 2021, **com oito encontros on-line e um presencial, e contou com 824 participantes.**

Conheci o programa através do Núcleo de Jovens Empreendedores da Associação Empresarial do Município de Presidente Getúlio (SC). O programa é um aprendizado que podemos implantar em nossa empresa, como vender mais e ter um melhor planejamento financeiro, principalmente com esse novo cenário depois da pandemia. Podemos acompanhar o programa no conforto da nossa casa de forma on-line e totalmente gratuito. Tenho acom-

panhado as ações do Sicoob junto à comunidade, atuando em frentes de ajuda, como a Apae e apoio ao Corpo de Bombeiros do município.

José Carlos de Souza – sócio-proprietário da empresa Madmais, associado ao Sicoob em Presidente Getúlio (SC) e beneficiado do Programa Evolua.



Nossa responsabilidade social se estende ao apoio às Associações de Pais e Amigos dos Excepcionais (Apaes) para desenvolvimento das pessoas com deficiência, incentivo ao esporte, como futsal, basquete e vôlei, contribuindo para a formação cidadã de crianças, adolescentes, jovens e adultos, além do auxílio a outros projetos nas áreas da saúde, segurança, educação, turismo e cultura. Este estímulo, além de proporcionar bem-estar a essas pessoas, dá a elas a oportunidade de melhorar de vida e por isso, em 2021, nossas cooperativas contribuíram através de repasse financeiro com mais de R\$ 1,2 milhão a esses programas.



Quer conhecer mais projetos realizados por nossas cooperativas em 2021? Acesse o site <https://sustentabilidade.sicoobscrs.com.br>



PERFIL DO BALANÇO SOCIAL

INDICADORES SOCIAIS DO SICOOB CENTRAL SC/RS

1. BASE DE CÁLCULOS	2020 - VALORES (R\$)	2021 - VALORES (R\$)
Receita bruta (RB)	372.337.793,83	578.111.896,60
Receita líquida (RL)	372.337.793,83	578.111.896,60
Resultado operacional (RO)	40.981.660,28	39.186.477,35
Folha de pagamento bruta (FPB)	19.524.800,74	23.672.347,59

2. INDICADORES DO CORPO FUNCIONAL	2020 - QUANTITATIVOS	2021 - QUANTITATIVOS
Nº de empregados(as) ao final do período	246	278
Nº de empregados(as) terceirizados(as)	0	0
Nº de estagiários(as)	1	3
Nº de voluntários	0	0
Total	247	281
Nº de empregados(as) acima de 45 anos de idade	16	18
Nº de mulheres que trabalham na organização	140	163
Nº de afrodescendentes que trabalha na organização	35	44
Nº de pessoas com deficiência	8	12

3. INDICADORES SOCIAIS EXTERNOS	2020			2021		
	VALOR	% RL	% RO	VALOR	% RL	% RO
Educação	0,00	0,00%	0,00%	0,00	0,00%	0,00%
Cultura	0,00	0,00%	0,00%	0,00	0,00%	0,00%
Saúde e saneamento	0,00	0,00%	0,00%	-	0,00%	0,00%
Esporte	670.000,00	0,18%	1,63%	450.000,00	0,08%	1,15%
Combate à fome e segurança alimentar	0,00	0,00%	0,00%	0,00	0,00%	0,00%
Obras públicas	30.000,00	0,01%	0,07%	18.000,00	0,00%	0,05%
Campanhas públicas	0,00	0,00%	0,00%	1.400,00	0,00%	0,00%
Doações	6.000,00	0,00%	0,01%	2.196,00	0,00%	0,01%
Doações com incentivos fiscais	0,00	0,00%	0,00%	0,00	0,00%	0,00%
Outros	0,00	0,00%	0,00%	-	0,00%	0,00%
Total	706.000,00	0,19%	1,72%	471.596,00	0,08%	1,20%

4. INDICADORES SOCIAIS INTERNOS	2020			2021		
	VALOR	% RL	% RO	VALOR	% RL	% RO
Benefícios sociais						
Alimentação	3.231.682,25	0,87%	7,89%	4.053.312,73	1,09%	9,89%
Encargos sociais compulsórios	5.041.155,87	1,35%	12,30%	6.101.657,88	1,64%	14,89%
Previdência Privada	162.676,97	0,04%	0,40%	191.411,38	0,05%	0,47%
Saúde	782.774,97	0,21%	1,91%	1.073.799,26	0,29%	2,62%
Transporte	35.646,97	0,01%	0,09%	53.339,79	0,01%	0,13%
Educação	163.675,05	0,04%	0,40%	176.800,94	0,05%	0,43%
Auxílio-creche	92.456,74	0,02%	0,23%	168.655,00	0,05%	0,41%
Cultura	0,00	0,00%	0,00%	0,00	0,00%	0,00%
Seguro de Vida	87.718,91	0,02%	0,21%	40.873,68	0,01%	0,10%
Participação nos Lucros /Resultados/ Sobras	1.127.140,21	0,30%	2,75%	1.408.632,00	0,38%	3,44%
Gratificações (Funcionários/ Diretoria)	63.979,93	0,02%	0,16%	109.752,00	0,03%	0,27%
Outros (Empréstimos) Subsídios em Relação Out. Instituições, Finalidade	395.992,15	0,11%	0,97%	1.131.956,25	0,30%	2,76%
Total	11.184.900,02	3,00%	27,29%	14.510.190,91	3,90%	35,41%

4. INDICADORES SOCIAIS INTERNOS	2020			2021		
	VALOR	% RL	% RO	VALOR	% RL	% RO
Capacitação e desenvolvimento profissional						
Capacitação e desenvolvimento profissional	349.018,52	0,09%	0,85%	420.781,23	0,11%	1,03%
Equidade						
Equidade	0,5691	0,00%	0,00%	0,5863	0,00%	0,00%
Diversidade	0,2398	0,00%	0,00%	0,2662	0,00%	0,00%
Saúde e segurança no trabalho						
Saúde e segurança no trabalho	156.939,56	0,04%	0,38%	132.230,13	0,04%	0,32%
Total	11.690.858,10	3,14%	28,53%	15.063.202,27	4,05%	36,76%

5. INDICADORES AMBIENTAIS	2020			2021		
	VALOR	% RL	% RO	VALOR	% RL	% RO
Total dos investimentos em meio ambiente	3.171,99	0,00%	0,01%	3.171,99	0,00%	0,01%

6. CONTRAINDICADORES		2020	2021
Número de acidentes de trabalho		0	0
Valor (reais) das atuações ambientais		0,00	0,00
Número de atuações trabalhistas		2	1
Valor adicionado total a distribuir (em mil R\$)		R\$ 62.577.710,98	R\$ 65.218.805,89
Distribuição do Valor Adicionado (DVA)	Governo	R\$ 3.970.709,98	R\$ 4.802.694,61
	Colaboradores	R\$ 20.002.531,08	R\$ 24.569.286,64
	Acionistas	R\$ 0,00	R\$ 0,00
	Terceiros	R\$ 18.988.266,89	R\$ 23.535.072,56
	Retido	R\$ 19.616.203,03	R\$ 12.311.752,08

BALANÇO SOCIAL

SICOOB CENTRAL SC/RS

INFORMAÇÃO SOBRE A DESCRIÇÃO DOS INDICADORES SOCIAIS

INDICADORES SOCIAIS INTERNOS

Alimentação. Gastos com restaurante, vale-refeição, lanches, cestas básicas e outros relacionados à alimentação de empregados (as).

Saúde. Plano de saúde, assistência médica, odontológica e outros gastos com saúde, inclusive de aposentados (as).

Creches ou auxílio-creche. Creche no local ou auxílio-creche a empregados (as).

Educação. Gastos com ensino regular em todos os níveis: reembolso de educação; bolsas e estudos; assinaturas de periódicos; biblioteca (excluído pessoal) e outros gastos com educação.

Cultura. Gastos com eventos e manifestações artísticas e culturais (música, teatro, cinema, literatura e outras artes).

Capacitação e desenvolvimento profissional. Recursos investidos em qualificação (treinamentos, cursos, estágios e capacitação) voltados a atividades desenvolvidas pelos empregados(as) (excluindo os salários).

Equidade. Razão entre o número de funcionárias mulheres e o total de funcionários.

Diversidade. Razão entre o total de funcionários acima de 45 anos, afrodescendentes e deficientes pelo número total de funcionários.

BALANÇO SOCIAL

SICOOB CENTRAL SC/RS

INFORMAÇÃO SOBRE A DESCRIÇÃO DOS INDICADORES SOCIAIS

INDICADORES SOCIAIS EXTERNOS

Educação. Somatório dos investimentos na área de educação aplicados na comunidade.

Cultura. Gastos com eventos e manifestações artísticas e culturais (música, teatro, cinema, literatura e outras artes), aplicados na comunidade.

Saúde e saneamento. Somatório dos investimentos na área de saúde e saneamento aplicados na comunidade.

Esporte. Somatório dos investimentos na área de esportes aplicados na comunidade.

Combate à fome e segurança alimentar. Somatório dos investimentos aplicados na comunidade que façam parte de projetos voltados ao combate à fome.

Obras públicas. Somatório dos investimentos aplicados em quaisquer obras públicas.

Campanhas públicas. Somatório dos investimentos aplicados em campanhas públicas, que sejam exemplos de ações intersetoriais, ou seja, campanhas capazes de contemplar objetivos entre áreas sociais diversas (saúde + educação + trabalho...).

Doações. Somatório das doações efetuadas, sejam elas: financeiras, de produtos, de serviços, etc.

BALANÇO SOCIAL

SICOOB CENTRAL SC/RS

INFORMAÇÃO SOBRE A DESCRIÇÃO DOS INDICADORES SOCIAIS

INDICADORES DO CORPO FUNCIONAL

Nº de funcionários afrodescendentes

Considerar como trabalhadores (as) afrodescendentes o somatório de indivíduos classificados/autodeclarados como de pele preta e parda (conforme a RAIS).

PERÍODO

O período coberto pelo balanço social compreende de 01 de janeiro a 31 de dezembro de 2021.

CONTATO

Caso surjam dúvidas, é possível entrar em contato diretamente pelo telefone (48) 3261-9000 ou e-mail: instituto@sicoobsc.com.br.

RESPONSÁVEL PELAS INFORMAÇÕES

Juliano Oliveira Fernandes CPF: 288.844.948-00 Cargo: Supervisor do Instituto Sicoob SC/RS Contatos: (48) 3261-9000 ou e-mail: instituto@sicoobsc.com.br

RESPONSÁVEL PELOS DADOS FINANCEIROS

Camila Erika Nicolau CRC/SC 071309/0-3.
E-mail: camilanicolau@sicoobsc.com.br

